

# TEUTON NEWS

meine

NEUES AUS UNSERER NACHBARSCHAFT

GRATIS!

DEZEMBER\_2\_2024



... und ein  
fröhliches  
neues jahr

besinnliche  
weihnachten ...

die **FARB**  **KREISE**

*Hans Schmitz*  
MALERFACHBETRIEB



WIR WÜNSCHEN UNSEREN KUNDEN  
EIN FROHES WEIHNACHTSFEST  
UND EIN GESUNDES  
NEUES JAHR 2025.

Inhaberin: Janina Schmitz e. K.

Maler-schmitz@t-online.de

Messingweg 5-7 · 33649 Bielefeld · Fon 0521-452323

# ihr habt die wahl ...



LIEBE LESER, LIEBE FREUNDE,

gerade in Zeiten, in denen es auf der ganzen Welt immer wieder neue Probleme oder Anlässe zur Sorge gibt, kommt dem Weihnachtsfest eine wichtigere Bedeutung zu denn je. Dieses besinnliche Familienfest ist – unabhängig von seinem christlichen Hintergrund – der perfekte Anlass, einmal innezuhalten, Stress und Hektik abzuschütteln, Abstand zu gewinnen und zur Ruhe zu kommen. Und natürlich auch Kraft und Energie zu schöpfen für das, was im neuen Jahr 2025 so alles auf uns zukommt. Und das ist eine Menge.

So liegen gleich zwei wichtige Wahlen vor uns. Bereits im Februar ist Bundestagswahl und im September sind wir aufgerufen, unsere heimischen Stadt- und Gemeinderäte, Bezirksvertretungen und Bürgermeister zu wählen. Der Ausgang dürfte in diesem Jahr ungewisser sein denn je. Deshalb kommt es auf jeden Einzelnen von uns an, sein Wahlrecht in Anspruch zu nehmen. Denn wer es versäumt, zur Wahl zu gehen, verwirkt das Recht, später über die Politik zu meckern.

Irgendwie hat so ein Jahreswechsel ja auch immer etwas von einem Neubeginn. Man kann die ausgetretenen Pfade verlassen und tatsächlich etwas Neues in Angriff nehmen. Natürlich freuen auch wir uns als „meineTEUTONEWS“ auf das neue Jahr, für das wir uns einiges vorgenommen haben. Lasst Euch also überraschen.

Aber zunächst einmal wollen wir uns alle auf besinnliche Weihnachten und einen perfekten Rutsch ins neue Jahr freuen. Genießt die Zeit mit Euren Liebsten, tankt neue Energie und lasst uns gemeinsam optimistisch in die Zukunft blicken.

Frohe Weihnachten und ein glückliches neues Jahr wünscht Euch Euer Team von „meineTEUTONEWS“.

*Jenny Kröger + N. Geier + Thomas Kopsieker*

Jenny Kröger, N. Geier und Thomas Kopsieker



## IMPRESSUM

**HERAUSGEBER**  
Tom und Jenny GbR  
Niederhove 2  
33803 Steinhagen  
0171-4103518  
anzeigen@meine-teutoneWS.de

**GESTALTUNG**  
DESIGNEREI.KROEGER, J. Kröger

**REDAKTIONELLE BETREUUNG**  
Thomas Kopsieker (v.i.S.d.P.)  
0171-7686788

**ANZEIGENBERATUNG**  
Nenja Geier, 0176-14649120

**ANZEIGENPREISE**  
Es gilt Anzeigenpreisliste 2024,  
Auflagenhöhe 14.000 Exemplare

**EIGENVERTEILUNG** an über 130  
Auslagestellen in der Region sowie  
in ausgewählte Haushalte im  
Bielefelder Süden.

**DRUCKEREI**  
Hans Gieselmann Druck und Medien-  
haus GmbH & Co. KG, Bielefeld

Die Redaktion haftet nicht für unaufgefordert eingesandte Manuskripte und Fotos. Sie behält sich Kürzungen vor. Die veröffentlichten Artikel müssen nicht die Meinung des Herausgebers darstellen. Gewähr für Richtigkeit und Vollständigkeit der Veranstaltungstermine kann nicht übernommen werden. Für telefonisch aufgebene Anzeigen keine Gewähr für ihre Richtigkeit. Für eventuelle Schäden durch fehlerhafte Anzeigen wird eine Haftung nur bis zur Höhe des entsprechenden Anzeigenpreises übernommen. Alle Rechte vorbehalten. Nachdruck, auch auszugsweise, nur mit Genehmigung des Herausgebers.

### HINWEIS ZUM ANTIDISKRIMINIERUNGSGESETZ

Wenn in diesem Magazin die männliche Wortform verwandt wird, ist damit das weibliche Pendant davon mit umfasst. Insoweit gilt der uralte justinianische Rechtsatz: „verbum hoc ‚si quis‘ tam masculus quam feminas complectitur“. (corpus iuris civilis - Dig.L.16,1)

## Umstrittene Reitanlage im Teutoburger Wald

# BRISANTER

In einer früheren Ausgabe berichteten wir über die besorgniserregenden Umweltveränderungen auf einer Reitanlage im Kreis Gütersloh.

Nun sind durch eine Anfrage des BUND neue Details bekannt geworden, die die Situation noch dramatischer erscheinen lassen. Fotos einer Ortsbegehung belegen, dass die Umweltschäden auf dem Gelände weit über die ursprünglich vermuteten Eingriffe hinausgehen.



Zugeschüttet: Unter dieser geplanten Fläche soll sich jede Menge Müll verbergen

Die Bilder zeigen nicht nur große Asphaltklumpen und undefinierbare, schmierige Brocken, sondern auch Müll, der über das gesamte Gelände verstreut ist. „Was bislang bekannt war, war schon erschreckend genug“, erklärt Birgit Lutzer, Vorstandsmitglied des BUND Kreis Gütersloh. „Das Zuschütten eines Biotops, das Roden von Bäumen, die Versiegelung des Bodens und der Einsatz eines mit verbotenen Teeröl behandelten Weidezauns – all das hätte schon für Empörung gesorgt. Aber dass das ganze Gelände auch noch vermüllt ist, toppt alles.“

Die zuständigen Behörden, darunter die Staatsanwaltschaft Bielefeld, prüfen derzeit, ob es sich bei den Schäden um eine Straftat handelt. Der BUND hat dazu alle relevanten Unterlagen weitergeleitet. Die vorläufige Einschätzung der Behörden deckt sich mit der der Umweltschützer, und sie fordern einen umfassenden Rückbau des Geländes. Doch die endgültige behördliche Verfügung steht noch aus und könnte durch die Betreiberin angefochten werden. Ein besonders umstrittenes Thema bleibt der Weidezaun, der mit Teeröl behandelt wurde. Die Behörden stützen sich hierbei auf Informationen der Betreiberin, die ein Produktblatt und eine Laboruntersuchung vorgelegt hat. Doch aus Sicht des BUND sind diese Unterlagen nicht ausreichend. Andrea Groß vom BUND fordert eine unabhängige Untersuchung: „Es fehlt an wichtigen Nachweisen und Protokollen, die eine nachvollziehbare Bewertung der Giftigkeit ermöglichen.“ Die Umweltschützer des BUND setzen sich weiterhin für den Schutz der Natur ein und kämpfen dafür, dass die verantwortlichen Eingriffe rückgängig gemacht werden. „Wir werden nicht ruhen, bis auch die letzten Schäden behoben sind und die Tiere und Pflanzen, die hier massiv beeinträchtigt wurden, eine Chance zur Erholung haben“, so Birgit Lutzer.



Zum Glück  
Zuhause



Ihr Zuhause für das, was zählt –  
familiär, menschlich, sicher.

Vermietungshotline 0800.910 80 91 | [info@gswg-senne.de](mailto:info@gswg-senne.de)

GSWG Gemeinnützige Siedlungs- und  
Wohnungsbaugenossenschaft Senne eG  
[www.gswg-senne.de](http://www.gswg-senne.de)

## STEFAN WITTKOP

GÄRTNERMEISTER  
GARTENGESTALTUNG & BAUMSCHULEN



M 0171 / 4141839  
T 05241 / 6318  
[wittkop@t-online.de](mailto:wittkop@t-online.de)

Sinnerweg 16  
33649 Bielefeld  
[www.wittkop-gartengestaltung.de](http://www.wittkop-gartengestaltung.de)



Jede Jahreszeit hat seinen Reiz.  
Wir übernehmen Ihre Gartenpflege  
und planen und gestalten Ihren  
Garten (neu).  
Rufen Sie uns an.

UNSER NÄCHSTES MAGAZIN ERSCHEINT AM 23. JANUAR | ANZEIGEN- & REDAKTIONSSCHLUSS IST DER 13. JANUAR.

**SPECHT**  
Sonnenschutztechnik GmbH  
Steinhagen  
05204-9132-0  
Markisen, Jalousien,  
Rollos & mehr  
in bester Qualität  
SCAN ME

20% Steuern sparen  
Jetzt Fenster u. Haustür sanieren!  
**LEHMANN**  
BAUELEMENTE  
Tel. 052 07. 77722  
[info@lehmann-bauelemente.de](mailto:info@lehmann-bauelemente.de)  
FENSTER · TÜREN · ROLLADEN · SONNENSCHUTZ  
AUTORISIERTER **EGE** FACHHÄNDLER **roimn**

## PROVISORIUM

In Brackwede macht (mal wieder) ein Gerücht die Runde: Bei der Sanierung der Hauptstraße sei erneut etwas richtig schiefgelaufen, heißt es. Im unteren Teil der Hauptstraße stimme etwas mit der Asphaltdecke nicht. Man plane deshalb, im Frühjahr sich diesen Bereich noch einmal vorzunehmen, sprich den Asphalt abzufräsen und ihn dann noch einmal neu einzubauen. Wir haben natürlich sofort im Baubüro nachgefragt. Constantin Vollmer, Projektleiter vom Amt für Verkehr versuchte nicht zu mauern oder irgendetwas zu beschönigen, sondern gab bereitwillig Auskunft: Vor fast genau einem Jahr wurden im ersten Bauabschnitt, die Schienen der Stadtbahn ausgetauscht und die Fahrbahn asphaltiert. Das regnerische Novemberwetter führte dann dazu, dass die obere Asphaltdecke nicht aufgebracht werden konnte. Um nicht völlig aus dem Zeitplan geschossen zu werden – entschied sich die Bauleitung zu einer nicht unüblichen Zwischenlösung: Die sogenannte Asphaltbinderschicht wurde einfach dreieinhalb Zentimeter höher aufgebracht, um zumindest für die Übergangszeit eine gleichmäßige, ruckelfreie Fahrbahn zu bekommen. Dieses Provisorium soll im Frühjahr ausgedient haben. Das heißt, die überschüssigen Zentimeter werden abgefräst und die finale Asphaltdecke aufgebracht. Vollmer: „Das kriegen wir in ein zwei Wochen hin, die Störungen werden sich in Grenzen halten.“



ENDLICH MAL EINE GUTE NACHRICHT ZUR SANIERUNG DER BRACKWEDER HAUPTSTRASSE: GERADE NOCH RECHTZEITIG ZUR ENDPHASE DES WEIHNACHTSGESCHÄFTS WURDE BRACKWEDES LEIDGEPRÜFTE LEBENSADER IN WEITEN TEILEN FREIGEgeben. SEIT DEM 30. NOVEMBER KANN DER INDIVIDUALVERKEHR WIEDER ZWISCHEN SALIERSTRASSE UND WIKINGERSTRASSE FLIESSEN. BUSSE, AUTOS UND FAHRRÄDER DÜRFEN IN BEIDE RICHTUNGEN FAHREN, UND AUCH DIE MEISTEN PARKPLÄTZE SIND WIEDER NUTZBAR. EINE GESCHWINDIGKEITSGRENZUNG VON 20 KM/H SORGT FÜR SICHERHEIT. FUSSGÄNGER UND KUNDEN KÖNNEN IHRE ZIELE AUF DEM NEUEN PFLASTER ERREICHEN. FÜR MOBIL-FAHRGÄSTE GIBT ES EBENFALLS VERBESSERUNGEN: DIE BUSLINIEN 36, 94, 121, 123 UND 128 FAHREN WIEDER ÜBER DIE HAUPTSTRASSE. ZWEI ERSATZ-HALTESTELLEN BEFINDEN SICH IN HÖHE DER SPARKASSE UND DES NEUEN HOCHBAHNSTEGS GASWERKSTRASSE. DIE STADTBAHN-LINIE 1 ENDET WEITERHIN AN DER HALTESTELLE BRACKWEDE BAHNHOF. DIE BAUARBEITEN IN VIER DER SIEBEN ABSCHNITTE SIND WEITGEHEND ABGESCHLOSSEN. DIE HOCHBAHNSTEGIGE GASWERKSTRASSE UND NORMANNENSTRASSE WERDEN IN DEN KOMMENDEN MONATEN FERTIGGESTELLT. KLEINERE ARBEITEN WIE MÖBLIERUNG UND DAS PFLANZEN VON BÄUMEN FOLGEN EBENFALLS IM FRÜHJAHR. DIE BAUARBEITEN ZWISCHEN WIKINGERSTRASSE UND BERLINER STRASSE SOWIE ZWISCHEN BERLINER UND JENAER STRASSE DAUERN NOCH AN. DIE GESAMTFERTIGSTELLUNG IST FÜR MAI 2025 GEPLANT, DANN SOLL AUCH DIE STADTBAHN WIEDER DURCH DIE HAUPTSTRASSE FAHREN.

[WWW.HAUPTSTRASSE-BIELEFELD.DE](http://WWW.HAUPTSTRASSE-BIELEFELD.DE)

Großprojekt soll Radverkehr fördern

## RADBUNKER

Unter dem Bielefelder Hauptbahnhof soll eine moderne Radstation entstehen, die einen wichtigen Baustein der Mobilitätsstrategie der Stadt darstellt.

Ziel dieser Strategie ist es, den Radverkehr zu fördern und die Abstellmöglichkeiten für Pendler aus Bielefeld und der Umgebung – insbesondere aus dem Süden der Stadt und dem angrenzenden Kreis Gütersloh – zu verbessern. Nach Erhalt eines entsprechenden Förderbescheids des Bundesamts für Logistik und Mobilität (BALM) präsentiert die Stadt nun ihre Pläne. Das Projekt sieht vor, die bestehende Fläche im Straßenverkehr neu zu organisieren und Konflikte zwischen verschiedenen Verkehrsteilnehmern zu minimieren. Besonders die Verfügbarkeit und Sicherheit von Stellplätzen entscheiden oft darüber, ob das Fahrrad als Fortbewegungsmittel gewählt wird, und hier kommt jetzt das Bunker-Parkhaus ins Spiel.



Sicher abgestellt: Unter dem Bahnhof sollen Stellplätze für 900 Räder entstehen.

Dezernent Martin Adamski betont, dass mit der Umgestaltung des Bahnhofsumfeldes eine einmalige Gelegenheit genutzt wird, den ehemaligen Weltkriegsbunker in ein modernes Zentrum für nachhaltige Mobilität zu verwandeln. Neben rund 900 Stellplätzen für Fahrräder sind auch Reparaturstationen und Ladestationen für E-Bikes geplant. Ein digitales Zugangssystem soll für eine effiziente Verwaltung und hohe Sicherheit sorgen. Die Gesamtkosten des Projekts belaufen sich auf etwa sechs Millionen Euro, wovon das BALM 4,5 Millionen Euro fördert. Die Reaktionen der Fahrradlobby auf das Projekt fallen dennoch verhalten kritisch aus. Der Allgemeine Deutsche Fahrradclub (ADFC) Bielefeld und der Bielefelder Radentscheid halten die Idee, unter dem Hauptbahnhof ein Fahrradparkhaus zu bauen zwar für grundsätzlich gut, sie haben jedoch ganz andere Vorstellungen, was die Größenordnung betrifft. Mindestens 2.000 Stellplätze für Fahrräder sollten bei dem Bunker-Umbau eingerichtet, weitere 200 für die Zukunft eingeplant werden, fordern die Radentscheid-Vertreter in einer Mitteilung. Hier werde eine historische Chance verpasst.

## BUSFREI

Der beliebte Fuß- und Radweg Heinemannstraße zwischen Brackwede und Quelle bleibt bis auf weiteres für den Busverkehr gesperrt. Brackwedes Bezirksvertreter folgten einem Antrag der CDU-Fraktion und beschlossen, keine Umbauplanungen oder Maßnahmen im Naturgebiet der Luttraue zu verfolgen.

**ALLE** Baufinanzierer im Vergleich & unter einem Dach

# BAUEN MIT FAIRTRAUEN!

Eine Beratung – alle Konditionen.

Jetzt informieren! Weil's um mehr als Geld geht.

Sparkasse Bielefeld

**Stein fresh** **Steinfresh Stroschein**  
[www.steinfresh-stroschein.de](http://www.steinfresh-stroschein.de)  
[info@steinfresh-stroschein.de](mailto:info@steinfresh-stroschein.de)  
 Tel. 05241/9644999

Ihre Flächen – Unsere Verantwortung

*Herzlichen Dank für die gute Zusammenarbeit und für das entgegengebrachte Vertrauen. Wir wünschen ein frohes Weihnachtsfest und ein gesundes und erfolgreiches neues Jahr.*

Vorher Nachher

... DER STEIN- UND HOLZPFLEGE - KUNDENDIENST  
 IHRE FLÄCHEN - UNSERE VERANTWORTUNG

**WERKSVERKAUF**  
 bis zu **70%**  
 Rabatt auf den Verkaufspreis

2. Wahl und Ausstellungsstücke

**TEMPUR**

**TEMPUR® Werksverkauf in Steinhagen**  
 Tempur Sealy DACH GmbH  
 Carl-Benz-Str. 8  
 33803 Steinhagen  
[www.tempur.de](http://www.tempur.de)

Mo – Do 13 – 17 Uhr  
 Freitag 14 – 18 Uhr  
 Samstag 9 – 13 Uhr  
 (jeden 1. + 2. Samstag)

Steinhagen soll attraktiver werden

# NEUES QUARTIER IM ORTSKERN



An der Kirche: In dieser markanten Häuserzeile soll kaum etwas wie früher bleiben.

Die Planungen für das Quartier zwischen Fivizzanoplatz und dem Schlichte-Carree schreiten voran. Ein Gebäudeensemble mit grünem Innenhof soll entstehen und den Ortskern beleben.

Besonders die Fassade des Gebäudes am Kirchplatz 28, in dem sich das Gebrauchtwarenkaufhaus Möbel & Mehr befindet, soll erhalten bleiben. Eine Aufstokkung ist jedoch nicht möglich. Das benach-

barte Haus Vogt am Kirchplatz 30, derzeit eine Spielothek, soll abgerissen und durch einen Neubau ersetzt werden. Das Ensemble mit grünem Innenhof soll vielfältig genutzt werden. Das beliebte Gebrauchtwarenkauf-

haus Möbel & Mehr soll hier wieder unterkommen, obwohl es dafür noch keinen politischen Beschluss gibt. Ein neuer öffentlicher Veranstaltungsraum ist ebenfalls geplant, doch die finanziellen Konsequenzen müssen noch geklärt werden. Ein Durchbruch im Historischen Museum soll das Schlichte-Carree mit dem zweiten Innenhof verbinden. Wer in die Neubauten zur Woerdener Straße hineinzieht, ist ebenfalls offen. Von einem Hotel oder einem Boardinghouse war zuvor in Workshops die Rede. Einzelhandel, Gastronomie und Dienstleistungsbetriebe wären ebenfalls denkbar. In den oberen Geschossen könnten Wohnungen und Co-Working-Spaces einziehen. Horst Neugebauer, Geschäftsführer der Perus GmbH & Co. KG, sieht die Chance, das Gebrauchtwarenkaufhaus mit modernen Ansätzen zu realisieren und wirbt für den Veranstaltungsraum. Besonders im Winter fehlt ein Raum für die Veranstaltungen des Dritte-Orte-Projektes, das bereits im Schlichte-Carree seinen Sitz hat und Lesungen, Konzerte und das Kultur-Picknick organisiert.

Statische Probleme

# VERRECHNET

Dumm gelaufen: Der Neubau des Haller Jugendzentrums an der Wasserwerkstraße verzögert sich um Wochen, eventuell sogar Monate.



Schade: Falsche Berechnungen verzögern den Neubau des Jugendzentrums.

Grund sind Fehler bei den statischen Berechnungen. Der erste Spatenstich erfolgte Ende August, die Baukosten betragen 3,4 Millionen Euro. Nach der Herstellung der Bodenplatte kam es zu einem Baustopp, da dem Statiker nach der Umpfanung Fehler unterliefen. Diese müssen nun korrigiert werden. Anfang Februar soll das Holzständerwerk errichtet werden, sofern das Wetter mitspielt. Das Architekturbüro Banz + Riecks plant den Bau. Das Jugendzentrum ist eine Maßnahme des integrierten Stadtentwicklungsprojektes (ISEK), über das 50 Prozent der gesamten Baukosten abgedeckt werden.

Foto: Grafik © stock.adobe.com/chaivafidi, michael bron

Es gibt sie noch **die** Goldschmiede-Meisterwerkstatt mit den vielen Möglichkeiten



**mit** traditionellen und modernen Techniken können wir **Ihre Wünsche** realisieren.



**und** wir schenken Ihnen immer eine **gute Idee ...**



**... fragen Sie uns!**

**OTTERPOHL.com**  
Ihre Goldschmiedemeister

in HalleWestfalen  
Gartenstraße 1  
post@otterpohl.com  
05201-5086

www.otterpohl.com

## Steinhagener Betten- und Matratzen-Service

Marc Wartenberg e.K.

**Öffnungszeiten**

- Montag bis Freitag 9.00h - 13.00h  
15.00h - 18.30h
- Samstag 9.00h - 14.00h

**Hier finden Sie uns:**

Waldbadstr. 9-13  
33803 Steinhagen  
Tel: 05204/3863  
info@steinhagener-matratzen.de

**2Min. von der A33 Abfahrt Steinhagen**

**Wir helfen Ihnen, dass es nicht soweit kommt !!!**

Lassen Sie sich von zertifizierten Spezialisten beraten. **Schlafkomfort wie nie zuvor**

**MEHR FÜR'S GELD**

IHR PLUS IM FACHHANDEL

**Ihre Matratze hat ein „Sondermaß“?**  
80/200cm, 90/190cm, oder 100/190cm??  
Das sind bei uns Standardmaße (wie 90/200cm & 100/200cm) und **kosten keinen Aufpreis!**

**Das Schäfchenzählen hat ein Ende.**

www.steinhagener-matratzen.de

**MEHR FÜR'S GELD**

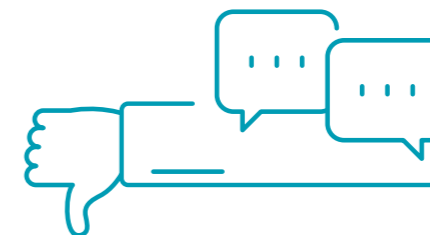
IHR PLUS IM FACHHANDEL

„Memorandum Ummeln“

# KLARE ABSAGE

Die vom Bielefelder Rat eingesetzte Planungsgruppe, die sich um Verbesserungen im Ummelner Ortszentrum kümmert, genießt das Vertrauen der Brackweder Bezirkspolitiker.

Die Mitglieder der Bezirksvertretung stimmten mehrheitlich dafür, dass die Erkenntnisse dieser Planungsgruppe die Grundlage für alle weiteren Beratungen zum Thema Ummelner Ortszentrum sein sollen. Damit erteilten die Bezirksvertreter dem „Memorandum Ummeln“ und der Gruppe „Mut zur Verkehrswende“ eine klare Absage. Dieses Memorandum berücksichtigt laut einem gemeinsamen Antrag von CDU, SPD, FDP und Linke nicht die vielfältigen Belange der B61 und bietet keine Lösung für das Ummelner Zentrum. Die Grünen hatten zuvor angeregt, einen runden Tisch einzurichten, an dem alle Parteien und Gruppen Platz nehmen sollen, die sich in die Diskussion um die Gestaltung der Ortsdurchfahrt Um-



mel einbringen wollen. Ihr Antrag wurde jedoch abgelehnt. Das Memorandum, das im Juni 2024 im Rathaus vorgelegt wurde, schlug vor, das Tempo bei der Ortsdurchfahrt auf 30 km/h zu reduzieren, um mehr Aufenthaltsqualität für Radler und Fußgänger zu schaffen. Die Verfasser hatten große Erwartungen an die positive Entwicklung und Steigerung der Lebensqualität in Ummeln gesetzt.

**Wir danken allen Kunden für Ihr Vertrauen und wünschen Ihnen friedvolle Weihnachten und einen guten Start ins neue Jahr!**



**AUTOHAUS\*  
//ASCHENTRUP**

Verkauf & Service\*  
AM Automobile GmbH  
Carl-Zeiss-Str. 1 · 33334 Gütersloh  
Tel. (0 52 41) 6 80 11 · Fax 6 79 43

**www.aschentrup.de**

Weihnachtlich

# BELEUCHTUNG

Immer wieder stellt der Umbau der Hauptstraße die Brackweder vor neue unerwartete Herausforderungen. Diesmal sorgt die traditionelle Weihnachtsbeleuchtung für Probleme.



**W**er jetzt auf Brackwedes Einkaufsmeile eine kleine Shoppingrunde dreht, wird feststellen, dass die Festbeleuchtung ein wenig mickriger strahlt als in den Vorjahren. Das Hauptproblem waren die neuen Laternen: Da sie rund 2,5 Meter kürzer sind als die alten Modelle boten sie nicht genug Platz, um die beliebten Sternschnuppen wie gewohnt anzubringen. Um Kollisionen mit parkenden Fahrzeugen zu vermeiden, wurde der Weihnachtsschmuck schließlich oberhalb der Laternenköpfe montiert – was einen hohen

Spezialkonstruktion: Einer der Brackweder Sterne auf der Spitze der „kleinen“ neuen Laterne.

technischen Aufwand und zusätzliche Kosten verursachte. Techniker Torsten Gries hat eigens dafür Tragekonstruktionen aus Stahl und Aluminium konstruiert, um rund 30 Laternen auf der Südseite der Hauptstraße zwischen Germanen- und Wikingerstraße auszustatten. So konnten die Sternschnuppen sicher und hoch genug aufgehängt werden. Doch auch mit dieser Lösung mussten erst einmal etwa 70 der 100 geplanten Sternschnuppen ungenutzt im Depot bleiben. „Trotz der schwierigen Bedingungen haben wir eine kreative Lösung gefunden“, erklärt der WIG-Vorsitzende Karl-Uwe Eggert. Die Beleuchtung wurde über Vordächer und Fassaden verteilt, sodass Brackwede in der Adventszeit nun doch in einem – wenn auch geringeren festlichen Lichterglanz erstrahlt.

## GEFÄHRLICHER FUND

In einem Waldstück in Quelle wurden zwei Granaten aus dem Zweiten Weltkrieg entdeckt. Feuerwehr und Kampfmitelräumdienst sperrten den Fundort weiträumig ab und entschieden sich für die Sprengung der gefährlichen Munition. Die 32-Millimeter-Geschosse, die in der Flugabwehr oder in Flugzeuggeschützen verwendet wurden, lagen über 78 Jahre im Wald. Ein Schatzsucher hatte sie mit einer Metallsonde zwischen der Osna-brücker Straße und einem Wanderweg, etwa 300 Meter vom Zweischlingen entfernt, gefunden. Die Granaten wurden mit Sandsäcken bedeckt und sicher gesprengt.

Bunte Session

## NEUE MAJESTÄTEN

Brackwede begrüßt stolz seine neuen Prinzenpaare! Bei der großen Prinzenproklamation wurden Prinzessin Lucie I. (Beilenhoff) und Prinz Tom I. (Zeitvogel) feierlich gekrönt. Vor rund 100 Gästen und festlich gedeckten Tischen feierte der Karnevalsverein seine neuen Majestäten.



Majestäten: Lucie I. (Beilenhoff) und Tom I. (Zeitvogel) wurden als neues Prinzenpaar des Brackweder Karnevalsvereins ausgerufen. Amelie I. (Block) und Paul I. (Eggert, vorne), wurden als Kinderprinzenpaar proklamiert.

Tom Zeitvogel freut sich auf seine Regentschaft und verrät: „Seit drei Jahren haben Lucie und ich nach jeder Prunksitzung versucht, den alten Präsidenten Gerhard Klocke von unseren Regierungsfähigkeiten zu überzeugen.“ Lucie I. ist seit 2006 im Verein aktiv und begann ihre Karriere bei den Wirbelwinden, der Kindertanzgruppe. „Schon als kleines Mädchen träumte ich davon, eines Tages Prinzessin zu werden“, erzählt sie. Das ehemalige Prinzenpaar Seline Aschoff und Alexander Stocksieker wurde in den Elferrat aufgenommen. Seit zwei Jahren gibt es auch einen Kinderkarneval in Brackwede. Kinderprinzessin Amelie I. (Block) und Kinderprinz Paul I. (Eggert) übernehmen dieses Jahr die Regentschaft. Amelie I. hat große Pläne: „Ich beginne meine Regentschaft damit, die Hausaufgaben abzuschaffen.“ Der Brackweder Karnevalsverein freut sich auf eine bunte Session, die ihren Höhepunkt an den Wochenenden vor Rosenmontag in der Aula des Brackweder Gymnasiums findet. Am 22. und 23. Februar 2025 gibt es nachmittags zwei Karnevalssitzungen in Kooperation mit dem Bezirksamt Brackwede. Am 28. Februar wird es bei der Kinderkarnevalssitzung richtig bunt. Den Abschluss bildet die große Prunksitzung am 1. März.

## DER KOMMENTAR

„EIN KLARES ZEICHEN“

VON THOMAS KOPSIEKER



Traditionen und volkstümliche Bräuche haben immer einen ganz besonderen Platz in unserer Gesellschaft. Während viele sie als eine schöne Möglichkeit sehen, Gemeinschaft zu erleben, gibt es auch immer wieder Stimmen, die solche Traditionen für überholt halten. Der Karneval in Brackwede zeigt jedoch, dass solche Brauchtümer keineswegs aus der Zeit gefallen sind. Im Gegenteil: Der Karneval hat sich hier als lebendiger Bestandteil des Jahresablaufs etabliert, der nicht nur mit Spaß und Freude begeistert, sondern auch die Generationen miteinander verbindet. Dass Brackwede der einzige Stadtbezirk in Bielefeld ist, in dem der Karneval noch in seiner vollen Pracht gefeiert wird, zeigt einmal mehr, wie wertvoll dieses Brauchtum für die Menschen vor Ort ist. Mit der feierlichen Krönung der neuen Majestäten, Prinzessin Lucie I. und Prinz Tom I., sowie der tollen Tradition des Kinderkarnevals wird nicht nur eine heitere Zeit im Jahr eingeläutet, sondern es wird auch ein starkes Gemeinschaftsgefühl geschaffen, das den ganzen Bezirk in seinen Bann zieht. Besonders bemerkenswert ist, wie die Jecken es immer wieder schaffen, selbst den „Karnevalsmuffeln“ ein Lächeln auf die Lippen zu zaubern – ein klares Zeichen dafür, wie universell dieser Spaß ist. In diesem Sinne: Ein dreifaches Brackwede Helau!

**Einfach wieder...  
...sicher unterwegs.**

**P** Barrierefreie Parkplätze

**PVM**  
REHA · MEDIZINTECHNIK · HOMECARE  
Mehr als ein Sanitätshaus.

**GESUND ZENTRUM**  
BIELEFELD

Südring 11 (IKEA Gelände) · 33647 Bielefeld · Tel. 0521/93 84 85-0  
www.pvm-med.de · Öffnungszeiten Mo-Fr 9-18 Uhr

Frohe Festtage und ein großartiges Jahr 2025!

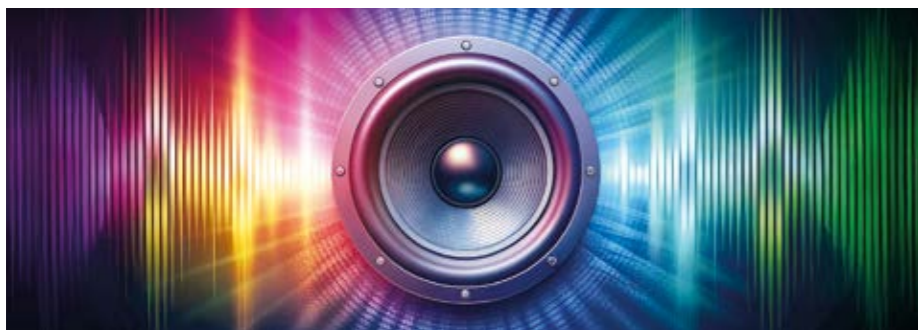
**Daheim**  
Den Menschen pflegen

Daheim feiern wir gern die schönen Zeiten des Jahres

Photos by Annette Meyer

Der Bass wummert bis nach Steinhagen

# „NOT EXIST“ LÄSST'S KRACHEN



air“ wurde als „absolutes Highlight“ der Saison angekündigt – und das mit einem gewaltigen Sound. „Wir haben unser größtes Soundsystem aller Zeiten am Start!“, hieß es in der Werbung. Und eben genau das spürten die Anwohner in und um Brackwede.

Die Party selbst war ein bemerkenswertes visuelles und akustisches Spektakel: Eine „fette Lightshow“ und ein „geheimer Headliner“, der das Publikum mit unvorhersehbarer Energie mitriss. Auf Instagram bedankt sich „not exist“ bei den lokalen DJs und den rund 80 freiwilligen Helfern, die dieses Event möglich gemacht haben. Doch obwohl die Techno-Szene das Event feierte, hat die laute Musik wohl ihre Spuren hinterlassen: Das Ordnungsamt lässt durchblicken, dass der Verein bei der nächsten Veranstaltung mit verschärften Auflagen rechnen muss – oder sie möglicherweise überhaupt nicht genehmigt wird.

Die Stadt ist in Sachen Lautstärke empfindlich: Vor allem die gesundheitlichen Folgen von zu viel Lärm sind nicht zu unterschätzen. Zu laute Musik kann nicht nur das Wohlbefinden beeinträchtigen, sondern auch das Gehör schädigen. Es ist bekannt, dass regelmäßiger Lärm über 85 Dezibel das Gehör auf Dauer schädigen kann, was letztlich zu Hörverlust führt. Da wird jeder Bass zu einer potenziellen Gefahr für die Ohren der Partypeople. Für die „not exist“-Crew heißt es also, die Lautstärke in den Griff zu bekommen, um die lokale Musikszene weiterhin im Einklang mit den städtischen Vorgaben und der Gesundheit der Anwohner feiern zu können. Bleibt abzuwarten, ob und wie sie sich für zukünftige Events auf neue Regeln einstellen werden.

An einem schönen Samstagabend wurde der Bielefelder Süden zum zuckenden Puls der elektronischen Musikszene. Unter der Ostwestfalendamm-Brücke, neben dem ehemaligen Graphia-Gelände, fand die „not exist OWD open air“-Party statt – ein Event, das in der Stadt und weit darüber hinaus für mächtig Aufsehen sorgte.

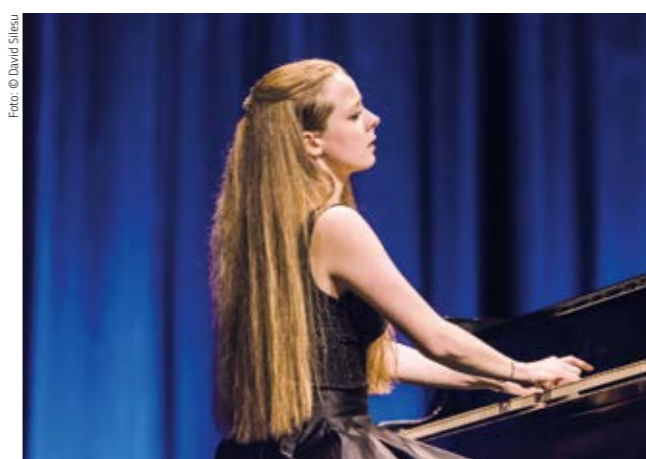
Zehn Stunden lang wummerten die Bässe so laut, dass die Wellen bis nach Quelle und Steinhagen zu hören waren. Die Besucher feierten eine ekstatische Techno-Nacht, doch die Lautstärke hatte ihren Preis: Beschwerden gingen bei der Stadt Bielefeld und der Polizei ein, und das Ordnungsamt spricht von einer „außergewöhnlichen“ Zahl an Reklamationen. Offenbar überschritt der Lärmpegel den zugesicherten Wert von 99 Dezibel – und das deutlich.

Die Veranstaltung wurde vom gemeinnützigen Verein „not exist“ organisiert, der sich nach eigener Auskunft für Subkultur und die Förderung der Musik-, Jugend- und Clubszene in Bielefeld einsetzt. Seit seiner Gründung vor drei Jahren hat der Verein auf Instagram und anderen Plattformen Aufmerksamkeit erregt, indem er nicht nur Konzerte und Club-Events veranstaltet, sondern auch bei gesellschaftspolitischen Ereignissen wie dem Christopher Street Day und Veranstaltungen „gegen rechts“ präsent ist. Das „OWD open

Jede Menge Kultur

# MADE IN SENNE

Der Kulturkreis Senne startet mit einem attraktiven, vielfältigen Programm ins neue Jahr. Mit einem klassischen Neujahrskonzert am 4. Januar um 19 Uhr beginnt das Jahr 2025 mit einem unvergesslichen Konzerterlebnis.



Virtuos, romantisch und emotional: Nicole Rudi

Die Pianistin Nicole Rudi bringt Meisterwerke von Franz Liszt, Frédéric Chopin und Alfred Grünfeld zu Gehör – ein musikalischer Jahresauftakt, der durch Virtuosität, Romantik und emotionale Tiefe besticht. Die Düsseldorferin Nicole Rudi, vielfache Preisträgerin internationaler Wettbewerbe, arbeitet neben ihrer regen Konzerttätigkeit als bildende Künstlerin und lehrt als Dozentin an den Musikhochschulen in Hannover und Köln. Den Anfang des Konzertabends macht das gemischte, 17-köpfige Gesangsensemble Dirait-on aus Bielefeld, das vorwiegend a cappella singt. Das Konzert findet im Senner Forum, Schulzentrum, Klashofstraße 79 statt.

„Senne live reloaded“ – das beliebte Konzertformat startet wieder im Senner Gemeinschaftshaus, Friedhofstraße 1. Musikfans aufgepasst: Nach dem Erfolg im vergangenen Jahr gibt es von Januar bis März an drei Samstagen wieder Live-Musik aus unserer Region von Rock, Pop, Blues, Soul und Jazz, alles echt und handgemacht. Den Anfang machen am 25. Januar die beiden Bands „Frau Jana und die Anderen“ und „Fräulein Ingrid“ aus Stockholm. Am 22. Februar rocken „Strange Crew“ und „Shortcut“ die Bühne. Zum Abschluss der Konzertreihe am 29. März freut sich der Kulturkreis auf „Miriam Waage & Band“ und „JB & the News“.

Am 15. Februar sind die „Mindener Stichlinge“ zu Gast in der Senne. Um 20 Uhr treten sie im Senner Forum, Schulzentrum, auf. Im Gepäck haben sie ihr brandaktuelles Programm „Geht doch“. Die Stichlinge halten auch 2025 den Menschen den Spiegel vor. Sie stellen nicht nur bissige Fragen, sondern liefern auch pragmatische Lösungen für die vielen Absurditäten dieser Welt.

ZUR ADVENTSZEIT UND ZUM WEIHNACHTSFEST FINDEN SIE BEI UNS GANZ BESONDERE LECKEREIEN. WIR FREUEN UNS AUF IHREN BESUCH.

UNSERE ÖFFNUNGSZEITEN IN KW 51:

MITTWOCH	9 <sup>00</sup> -14 <sup>00</sup> UHR
DONNERSTAG	9 <sup>00</sup> -18 <sup>00</sup> UHR
FREITAG	9 <sup>00</sup> -18 <sup>00</sup> UHR

ZWISCHEN WEIHNACHTEN UND SILVESTER BLEIBT UNSER VERKAUF GESCHLOSSEN. AM 15.01.2025 SIND WIR WIEDER FÜR SIE DA!

H. BILLE GMBH & CO. KG TEL.: 05204 910349

**REWE Markt Werther**  
Engerstraße 65  
33824 Werther

**FRISCHE WIE VOM WOCHENMARKT – JEDEN TAG.**

Genießen Sie unsere vielfältige Auswahl an über 250 frischen Obst- und Gemüsesorten.

**REWE DEIN MARKT**

Für Sie geöffnet: Montag - Samstag von **7 bis 22 Uhr**

PAYBACK REWE.DE

Erleben Sie die weltbekannten Grünhainicher Engel® und ihre fröhlichen Begleiter im gut geführten Fachhandel. Wählen Sie beispielsweise aus dem großen Figurenangebot bei

**KUNSTGEWERBE WISSMANN**  
Netzweg 40 · 33689 Bielefeld · Tel.: (05 205) 9128-0  
Für Sie geöffnet: montags bis freitags 9 – 18 Uhr · samstags 9 – 14 Uhr

# kurz & knackig



## NEUIGKEITEN AUS DER NACHBARSCHAFT

### TOP

Die Fleischer-Innung Bielefeld hat einen neuen Obermeister: Lennart Hermstein, Inhaber der Fleischerei Münch, wurde im Rahmen der Jahreshauptversammlung gewählt. Der 38-Jährige folgt auf Lars Wilczynski, der die Innung viele Jahre lang engagiert führte. Hermstein bringt frischen Wind und beeindruckende Expertise mit: Als Fleischermeister und Fleischsommelier leitet er seit 2018 erfolgreich die Fleischerei Münch und ist das jüngste Mitglied der Innung. Hermstein gehört auch der Vollversammlung der Handwerkskammer an und engagiert sich bei den Bielefelder Wirtschaftsjunioren.

### PHYSIKER

Physik-Unterricht als geniale Unterhaltung: Drei Wissenschaftsjournalisten haben mit ihrem Podcast „Sag mal, du als Physiker“ mit einem vermeintlichen Schülerschreck-Thema die deutschen Charts erobert. Beim Amazon-Dienst Audible belegen sie sogar den zweiten Platz. Wie es den drei Machern – Jens Schröder, Johannes Kückens und Michael Büker – gelingt, auch in der mittlerweile elften Staffel die Menschen mit Themen aus der angeblich so komplizierten Physik zu fesseln, das lässt sich am 18. Januar 2025 in der Wissenswerkstadt Bielefeld live erleben. Tickets gibt es in der Tourist-Information (Wilhelmstraße 3).

### PAUSE BEEENDET

Sie ist wieder da! Nach drei Monaten Babypause sitzt Steinhagens Bürgermeisterin Sarah Süß wieder an ihrem Schreibtisch im Amt. „Mama und Bürgermeisterin sein – das wird eine große Herausforderung. Ich bin froh und dankbar, dass mein Mann Carsten Scheele und ich so ein tolles Team sind“, schreibt sie auf Facebook. „Auch in der Verwaltung kann ich auf ein großartiges Team bauen. Danke an alle, die in meiner Abwesenheit die Stellung gehalten haben.“ Bereits in den vergangenen Wochen hatte die junge Mami wieder öffentliche Termine wahrgenommen, so eröffnete sie als erste Vorleserin den Literarischen Adventskalender.

### AUSGEZEICHNET

Privat-Dozent Dr. Martin Görner, Leiter des Onkologischen Zentrums am Klinikum Bielefeld-Mitte, freut sich über die erneute Auszeichnung durch die Deutsche Krebs-Gesellschaft. Gelobt wurden die höchste Qualität der Versorgung und die hervorragende interdisziplinäre Zusammenarbeit in der ganzheitlichen Krebstherapie. Im Zentrum arbeiten Experten mit modernsten Geräten und innovativen Behandlungsmethoden. Verschiedene spezialisierte Krebszentren, darunter das Gynäkologische Krebszentrum und das Darmkrebszentrum, bieten unter einem Dach individuelle Therapien nach neuesten wissenschaftlichen Kriterien.

### BRANDRETTER

Was macht man als Feuerwehrchef eigentlich so den ganzen Tag? Schließlich brennt es zum Glück ja nicht ständig, Wie kommt man zur Feuerwehr? Ist das ein Job für jedermann? Antworten auf viele Fragen gibt es am Donnerstag, 19. Dezember, ab 21.04 Uhr bei Radio Bielefeld. Zu Gast bei Moderator und Dampfplauderer Frank Becker ist diesmal Gordon Majewski, seit März 2024 Chef der Bielefelder Feuerwehr. Gordon Majewski ist seit 2002 bei der Feuerwehr Bielefeld. Zuletzt war er als Geschäftsbereichsleiter für den Bereich Technik verantwortlich. Zudem ist er Mitglied der Freiwilligen Feuerwehr Borgholzhausen.

### VORLESERIN

Die Realschule in Steinhagen hat ihre beste Vorleserin gekürt: Emilia Dronski setzte sich im diesjährigen Vorlesewettbewerb gegen ihre „Konkurrenten“ der Jahrgangsstufe 6 durch. Die Elfjährige zieht nun im Februar 2025 in die nächste Wettbewerbsrunde auf regionaler Ebene ein. Mit Engagement und Lesefreude trugen die Schüler Passagen aus ihren Lieblingsbüchern vor. Bewertet wurden Lesetechnik, Interpretation und Textstellenauswahl. Stellvertretender Schulleiter Michael Pauly lobte: „Sie hat wirklich toll gelesen, von diesem Mädchen werden wir bestimmt noch mehr hören.“ Alle Klassen- und Schulfreunde erhielten eine Urkunde.

### DRAMATISCH

Lust auf Kintopp? Am Freitag, 24. Januar, um 19.30 Uhr flimmert der Filmklassiker „Sunrise – a song of two humans“ über die Leinwand in der Queller Johanneskirche. Der Bielefelder Musiker, Dirigent und Komponist Bernd Wilden (Foto) begleitet den Film live an der Kirchenorgel. „Sunrise“ ist ein Meisterwerk des Regisseurs Friedrich-Wilhelm Murnau und erzählt eine dramatische Geschichte von Liebe, Eifersucht, Mordplänen und Versöhnung. Bernd Wilden, ein bekannter Name in der Bielefelder Musikszene, ist ein großer Kenner der Murnau-Filme. Film- und Musikfreunde können sich auf ein besonderes Kulturerlebnis freuen.

**HUWENDIEK**  
Miele-Hausgeräte  
Verkauf – Einbau  
Service – Reparatur  
Küchen-Umbau-Renovierung  
Telefon 05 21/4 08 98  
Dalbkeweg 10 · 33659 Bielefeld  
www.huwendiek.net

**Wüllner**  
an der Rosenhöhe  
Gärtnerei für  
Topfblumen und Sträuße,  
Kränze und Gestecke  
33647 Bielefeld  
Brackweder Str. 62 · Telefon 44 16 90  
Am Brackweder- und Sennfriedhof

**CleanFix**  
IHRE PROFESSIONELLE  
TEXTILREINIGUNG  
IN BIELEFELD  
TEXTILPFLEGE  
MEISTERBETRIEB  
0521 - 44 08 01  
Gütersloher Straße 122 - 33649 - Bielefeld / im Kaufland  
www.cleanfix-bielefeld.de

**KREBS**  
BEDACHUNGEN  
GmbH & Co. KG  
MEISTERBETRIEB  
• Balkonsanierung • Bedachungen aller Art  
• Dachrinnen • Schiefer-Ziegel-Pappe  
• Dachfenster • Kaminbekleidungen  
0172-5241487 • 0521-45 01 70  
Ludwigstraße 9  
www.krebsbedachungen.de

**Nasse Wände?  
Feuchte Keller?  
Wir helfen.**  
Innendämmung · Balkonsanierung · Kellerabdichtungen  
Beseitigung sämtlicher Feuchtigkeitsschäden  
über 50 Jahre  
**RICHTER**  
BAUTENSCHUTZ  
Inhaber: Sebastian Stiens & Jörg Niggenaber  
Richter Bautenschutz GmbH & Co. KG  
Industriestraße 6 · 33442 Herzebrock Clarholz · Telefon (0 52 45) 40 31  
E-Mail: info@richter-bautenschutz.de · www.richter-bautenschutz.de

**KÜCHENPUNKT** Beratung • Planung • Montage  
aus Meisterhand  
Kücheneinrichtungen  
Fronten- und Arbeitsplattenerneuerung  
Austausch von Spülen und Armaturen  
Erneuerung der Elektrogeräte  
Fachhändler – Miele – Bosch – Siemens  
Tischlermeister: Jürgen Rindt  
Burgunder Straße 12 (ehemals – Radio-Waldecker)  
33647 Bielefeld  
Fon 05 21/9 44 18 83 · Fax 05 21/9 44 18 86

Ihre individuellen  
Bedürfnisse liegen uns  
am Herzen.  
**wissmann**  
BESTATTUNGEN  
Netzweg 40 | Bielefeld-Sennestadt  
Tel. 05205 91 28 0 • info@wissmann-bestattungen.de • www.wissmann-bestattungen.de

**BURKHARD WIECZOREK**  
FLIESENLEGERMEISTER  
Fliesen-, Platten- und Mosaiklegermeister  
Bretonische Straße 70 | D-33659 Bielefeld  
Tel. 05 21. 4 94 24 01, Fax - 02 | Mobil 01 72. 5 24 74 54  
info@fliesen-wieczorek.de | www.fliesen-wieczorek.de

Schäden an Brackweder Orgel größer als gedacht

# PFEIFEN FEHLT FESTIGKEIT

Die geplante Überholung der Orgel in der Bartholomäuskirche brachte unerwartete Schäden ans Licht. Während der Sanierungsarbeiten stellte sich heraus, dass der Reparaturbedarf bei den Pfeifen erheblich größer ist als zunächst angenommen. 86.000 Euro mehr muss die Kirchengemeinde aufbringen und sie will Patenschaften für Pfeifen anbieten, um die Summe durch Spenden abzudecken.

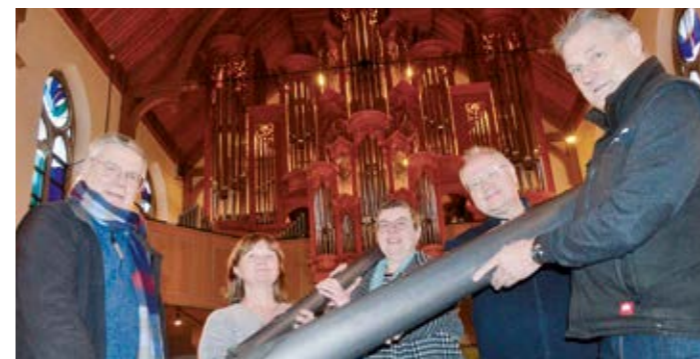
VON SIBYLLE KEMNA

Im September waren die Kosten auf 180.000 Euro kalkuliert worden. Doch „je mehr Pfeifen wir uns anschauten, umso schlimmer wurde das Schadensbild“, berichtet Orgel-Restaurateur Martin Hillebrand. Statt 30 müs-

sen weitere 90 Pfeifen von insgesamt 3000 ausgetauscht werden – und es sind gerade die großen, schweren und teuren. Mitte Oktober hat Hillebrand „die Reißleine gezogen“ und den Orgelsachverständigen der ev. Landeskirche von Westfalen, Martin Rieker, informiert, dass der Schaden doch größer ist.“

Nach dem Brand der Bartholomäuskirche hatte man vor 30 Jahren an den unerfahrenen Orgelbauer Rowan West den Auftrag gegeben, eine Orgel zu bauen. „Das ist die GrundkruX, dass jemand den Auftrag erhalten hat, der vorher noch nie eine solch große Orgel gebaut hat“, sagt Hillebrand. West habe die Pfeifen nicht in seiner Werkstatt gefertigt, sondern zugekauft. „Die Legierung der Pfeifen ist viel zu weich, ihnen fehlen Spurenelemente und damit Festigkeit“, erläutert der Restaurator.

Von der Barockorgel selbst ist Hillebrand begeistert. „Diese Orgel ist der Hammer, ein traumhaft schönes Instrument!“, sagt er beeindruckt. Nach der Renovierung werde sie „klanglich besser sein als je zuvor“, verspricht er. Bereits vor 15 Jahren hatte West bemerkt, dass sich die Pfeifen verformen und hatte sie mit Leisten stabilisiert. Doch das reichte nicht und war zum Teil auch kontraproduktiv, weil die Leisten zusätzliches Gewicht hineinbrachten. Hillebrand betont, dass West viel Geld investiert habe, so habe er „das Eichen-



Hoffen auf Spenden: Orgelsachverständiger Martin Rieker (v. l.), Angelika Ammann (Gemeinde), Pfarrerin Claudia Boge-Grothaus, Kantor Daniel Debrow und Restaurator Martin Hillebrand.

holz hervorragend ausgesucht.“ Allerdings sei die Mooreiche, die er für die Tasten der Orgel verwendet hat, viel zu weich und nach 30 Jahren Spielen „regelrecht abgegriffen.“ Auch habe West die Tischlerarbeiten abgegeben und die seien zum Teil schlecht ausgeführt worden. „Die mechanischen Teile sind hervorragend, aber alles Händische ist Pfusch.“

Seit September ist die Kirche nur eingeschränkt nutzbar. „Wir wollten nicht, dass die Pfeifen den Menschen auf den Kopf fallen“,

sagt Pfarrerin Claudia Boge-Grothaus. Bis November sollte alles fertig sein, aber durch den Abbruch der Arbeiten aufgrund der neu erkannten weiteren Schäden wird es bis Ostern 2025 dauern. Hinter einem Bauzaun in der Kirche liegen Pfeifen, am Zaun informieren Fotos über die Schäden. Die Gemeinde weiß um die Identifizierung der Brackweder mit ihrer wunderschönen Orgel und hofft, die zusätzlichen Gelder durch Pfeifenpatenschaften (ab 100 Euro), Konzerte und weitere Spenden aufbringen zu können.

## SCHNELLER ALS GEDACHT



Die Bodelschwingstraße die auf einer Strecke von 30 Metern abgerutscht war, wird offenbar schneller als erwartet wieder befahrbar sein. Trotz der komplizierten Lage mit einer 110-KV-Stromleitung und einer mächtigen Gasleitung, die anders verlegt sind als ursprünglich gedacht, konnte eine Lösung gefunden werden. Mehrere aufwendige Varianten wurden geprüft und verworfen, doch nun steht die finale Lösung fest. Dirk Vahrson, stellvertretender Leiter des Amtes für Verkehr, kündigte an, dass die Straße Ende März wieder nutzbar sein soll, sofern der Winter nicht zu viel Regen bringt. Ursprünglich war befürchtet worden, dass die wichtige Verbindungsstraße erst im dritten Quartal wieder freigegeben werden könnte.



# SCHMERZEN IM KNIE?



**Unloader One® X**

- ✓ Schmerzlinderung kann möglich sein
- ✓ Stabilisierung und Entlastung des Kniegelenkes möglich
- ✓ Leichtes Anlegen der Knieorthese
- ✓ Steigerung Ihrer Aktivität und Mobilität
- ✓ Geringes Gewicht (360 g)

**Wenn die Kniegelenke dauerhaft schmerzen, knirschen und weniger beweglich sind, greift man schnell zu Schmerzmitteln. Doch es gibt eine Therapie ohne Nebenwirkungen: Eine Knieorthese kann helfen, die Gelenke zu entlasten und zu stabilisieren, um die Beschwerden zu lindern.**

**Dauerhafte Knieschmerzen**  
Sie haben Knieschmerzen beim Gehen, Aufstehen oder nachts? Dies weist auf eine Arthrose hin. Dabei wird die schützende Knorpelschicht immer dünner und die Knochen reiben schmerzhaft aneinander. An dieser Ursache setzt die Knieorthese an. Sie öffnet den Gelenkspalt, damit die Gelenkflächen nicht mehr aneinanderreiben.

**Aktiv und mobil**  
Durch ein aktives Leben können Sie das Fortschreiten der Kniearthrose hinauszögern und operative Eingriffe vermeiden. Orthesen sind leicht, komfortabel und stören bei Bewegungen nicht. Sie entlasten das Gelenk und ermöglichen eine schmerzfreie Bewegung. Orthesen werden durch den Arzt verschrieben und im Sanitätshaus angepasst.

**Orthesen kostenlos testen**  
Wer seine Lebensqualität wiedergewinnen und zu einem aktiven Leben zurückkehren möchte, ist eingeladen, eine Knieorthese auszuprobieren. Die Unloader One® X können Sie bei uns im Haus jetzt gratis testen. Überzeugen Sie sich selbst von der schmerzlindernden Wirkung, von den Funktionen und der Handhabung der Knieorthese.

© Copyrights by Ossur hf.

Jetzt kostenlos Arthrose-Orthese testen.  
**Telefon 05241 4001-0**

**Mitschke Health + Life GmbH**  
Filiale Firmenzentrale · Werner-von-Siemens-Straße 6 · 33334 Gütersloh  
Filiale Bielefeld-Brackwede · Normannenstraße 4 · 33647 Bielefeld  
info@mitschke24.de · [www.mitschke24.de](http://www.mitschke24.de)





**AKTION:  
BEIM KAUF  
EINER KÜCHE  
ERHALTEN  
SIE EINEN  
QUOOKER  
PRO3  
KOSTENLOS  
DAZU!**



[WWW.DIE-NEUE-KUECHE.COM](http://WWW.DIE-NEUE-KUECHE.COM)

Brockhagener Straße 19 | 33803 Steinhagen  
Telefon: 05204 9859440 | [info@die-neue-kueche.com](mailto:info@die-neue-kueche.com)  
Öffnungszeiten: Di - Fr 10 - 18 Uhr, Sa 10 - 14 Uhr



**Frohes Fest!**




**Kammerichstraße 35 · 33647 Bielefeld · 0521/950200**  
[www.rost-die-badgestalter.de](http://www.rost-die-badgestalter.de) · [www.rost-haustechnik.de](http://www.rost-haustechnik.de)

Komplett mein Bad



## ES WIRD TEURER

Die Bielefelder müssen 2025 wohl mal wieder tiefer in die Tasche greifen: Die Gebühren für Müll- und Wasserentsorgung steigen. Die gute Nachricht zuerst: Straßenreinigung und Winterdienst werden günstiger – im Schnitt um 4,41 Prozent. Grund sind höhere Einnahmen und gesunkene Personalkosten. Doch für die Abfallentsorgung gibt es eine Erhöhung: Restmüll und Biomüll steigen um 3,15 Prozent, was zusätzliche 652.000 Euro in das Stadtsäckel spült. Auch die Entsorgung von Schmutz- und Regenwasser wird teurer. Die Niederschlagsgebühr steigt um 8,42 Prozent, Schmutzwasser um 8,31 Prozent. Ein Vier-Personen-Haushalt zahlt künftig rund 65 Euro mehr jährlich. Die politischen Gremien müssen den neuen Gebührensätzen noch zustimmen.

## KUNDENFREUNDLICH

Wenn das keine gute Nachricht ist: Die GemeindewerkeSteinhagensenken erneut die Preise für Strom und Gas. Zusätzlich dürfen sich Kunden über verlängerte Vorteile und einen Treuebonus freuen. Ab dem 1. Januar 2025 wird der Strompreis um 0,50 Cent pro Kilowattstunde und der Gaspreis um 0,36 Cent pro Kilowattstunde reduziert. Die Gemeindewerke belohnen außerdem die Treue ihrer Kunden: Privatkunden im Bereich Strom, Gas und Wärme erhalten einen Treuekundenbonus von 25 Euro. Dieser wird mit der Jahresendabrechnung 2025 automatisch verrechnet. Bei haushaltstypischen Verbräuchen von 20.000 kWh beim Gas und 3.500 kWh beim Strom ergeben sich Entlastungen von 97 Euro bzw. 43 Euro im Jahr. Auch die „Freischwimmeraktion“ mit freiem Zugang zum „Schwimmwerk“ und Waldbad für Energiekunden der Gemeindewerke wird fortgesetzt.



Grafiken: ©stock.adobe.com/jhr2000, Viteggin



## NEUE BESTIMMUNG

Die Rettungswache an der Oldendorfer Straße in Halle könnte künftig eine neue Bestimmung erhalten. Ursprünglich als möglicher Standort für die DLRG-Geschäftsstelle im Gespräch, wird nun geprüft, ob die Immobilie für das Stadtarchiv geeignet ist. Die Verwaltung gab bekannt, dass der LWL derzeit eine entsprechende Untersuchung durchführt. Die Rettungswache wird in den kommenden Jahren ohnehin in einen Neubau an der Osna-brücker Straße umziehen. Sicher ist bereits, dass die Toiletten an den Containern am Osning-Sportplatz renoviert werden, damit sie auch den Besuchern des Wasserspielplatzes zur Verfügung stehen.

## Theater Brackwede IN NÖTEN

Mit großem Bedauern muss das Ensemble des Theaters Brackwede mitteilen, dass es im kommenden Frühjahr keine neue Produktion zeigen kann. Alle bereits geplanten Aufführungstermine sind abgesagt worden.



Foto: © Theater Brackwede

Auf der Suche: Das Ensemble des Theaters Brackwede ist ein lustige Truppe, die aber Verstärkung benötigt, um wieder eine abendfüllende Produktion auf die Beine stellen zu können.

Obwohl ein erfolgversprechendes Stück ausgewählt worden war, lässt es die derzeitige personelle Situation des Amateurtheaters nicht zu, erneut eine solch große Produktion auf die Beine zu stellen. Die Ensemblemitglieder bedauern dies sehr. Gerne hätte die Gruppe um Regisseurin Marlies Oesterwinter nach dem Erfolg der Boulevardkomödie „Zu früh getraut“ im März 2024 nachgelegt. Zumal es davor schon – unter anderem wegen Corona – eine vierjährige Durststrecke gegeben hatte.

Jetzt muss es aber zunächst darum gehen, sich wieder zu verstärken. Das Theater Brackwede möchte nämlich seine mittlerweile fast 35-jährige Erfolgsgeschichte weiterführen und auch in Zukunft die Freunde des Boulevards mit ansprechenden Komödien erfreuen. Gebraucht werden Menschen, die auf, aber auch hinter der Bühne ihre Freude am Theater ausleben möchten. Menschen, die schauspielern, aber auch solche, die Kulissen auf- und abbauen, die für die Technik verantwortlich sein möchten, die bei den Aufführungen für Maske und Frisuren sorgen, die Eintrittskarten verkaufen, das Catering übernehmen ... Es gibt viel zu tun!

Wer sich angesprochen fühlt, mithelfen möchte, dass das Theater Brackwede weiterlebt und 2026 ein neues Stück auf die Bühne bringen kann – wer Teil einer engagierten kleinen Theatergruppe werden möchte und bereit ist, einiges an Zeit mitzubringen, sollte sich per E-Mail melden unter [bewerbung@theater-brackwede.de](mailto:bewerbung@theater-brackwede.de)

[www.theater-brackwede.de](http://www.theater-brackwede.de)

**Kreuzer** GmbH  
Qualität | Handwerk | Vertrauen

Ihr Partner im Handwerk ☎ 05204 - 888 65 40

✓ MAURER 🏠 Carl-Benz-Straße 4  
33803 Steinhagen

✓ TISCHLER ✉ info@kreuzer-handwerk.de

✓ TROCKENBAU 🌐 www.kreuzer-handwerk.de

✓ HEIZUNG & SANITÄR

Meisterbetrieb

**Freiraum Gärten**  
Hartmann

- Gartengestaltung
- Terrassenbau
- Schwimmteichbau
- Poolbau
- Pflasterarbeiten
- Gartenpflege
- Zaunbau
- Bepflanzungen

Daniel Hartmann  
Garten- und Landschaftsbau

info@freiraumgaerten.de 05204 9244522 www.freiraumgaerten.de

### Pflegedienst Am Speksel

Wir sind mit Herz für Sie da!

Birkenstraße 6 · 33649 Bielefeld · Tel. 0521-52275859  
Borgsen Allee 3 · 33649 Bielefeld · Tel. 0521-52299626  
info@pflegedienst-amspeksel.de · www.pflegedienst-amspeksel.com

**Immobilien Lakämper**

Fröhliche Weihnachten!

05207 - 958 47 40  
immobilien-lakaemper.de

**KREIS HANDWERKER SCHAFFT**  
Gütersloh-Bielefeld

# Was Du machst, macht was aus.

www.starte-ausbildung.de

Noch Ausbildungsplätze für 2024 frei!

📷 @ZukunftsWerkstattKH  
✉ [vermittlung@kh-gt-bi.de](mailto:vermittlung@kh-gt-bi.de)

Stelzenläufer in Olderdissens Strandvoliere

# CHARMANTE STAKSER



Foto: © stockadobe.com/ROSHRWORKS

Große Brachvögel und Säbelschnäbler – allesamt äußerst charmante Vertreter der Vogelwelt. Die Besucher des Tierparks können sich auf spannende Einblicke in das Leben der Vögel freuen. In diesem Jahr wurde bereits eine Europäische Löffelente in der Voliere großgezogen, und es wird erwartet, dass in den kommenden Jahren noch viele weitere Tierarten die Voliere bereichern werden.

Stelzenläufer sind mit ihren langen, zarten Beinen und dem eleganten Gang wahre Meister im Waten durch Sand und Schllick. Ihre langen Beine sind eine perfekte Anpassung an ihre Nahrungsaufnahme, da sie sich von kleinen Wirbellosen und anderen Wasserbewohnern ernähren, die in relativ tiefem Wasser leben. Der Anblick dieser grazilen Vögel ist ein echter Hingucker, insbesondere wenn sie mit ihren rosafarbenen Beinen durch die Voliere staksen.

Trotz ihrer Eleganz sind Stelzenläufer robuste Vögel, die noch eine weite Verbreitung haben und sich in vielen Regionen der Welt ansiedeln. In Deutschland brüten sie vereinzelt, so auch 1958 in der Nähe von Cuxhaven. Die Paarung ist ein beeindruckendes Ritual, bei dem das Männchen durch besondere Tanzbewegungen das Weibchen umwirbt. Nachdem die Eier abgelegt wurden, kümmern sich beide Elternteile um die Brut. Die Jungvögel verlassen ihr Nest schon kurz nach dem Schlüpfen und werden von den Altvögeln geführt. Im Tierpark Olderdissen hoffen die Mitarbeiter, dass die Stelzenläufer vielleicht schon bald eigene Junge großziehen werden – ein Highlight, das Besucher hoffentlich schon im kommenden Jahr erleben könnten.

[www.bielefeld.de/tierpark](http://www.bielefeld.de/tierpark)

Der Tierpark Olderdissen hat kürzlich vier neue Bewohner willkommen geheißen: Stelzenläufer, die im Frühjahr 2024 im NaturZoo Rheine das Licht der Welt erblickten, haben nun ein Zuhause in der erst im vergangenen Jahr neu eröffneten Strandvoliere des Tierparks gefunden.

Diese baulichen Gegebenheiten bieten den Stelzenläufern optimale Bedingungen, um sich wohlfühlen und natürliche Verhaltensweisen zu zeigen. „Wir sind sehr glücklich, dass wir diese wunderbaren Vögel in unserer neuen Voliere unterbringen können“, sagt Tierparkleiter Dr. Benjamin Ibler. „Die Kollegen in Rheine haben über Jahrzehnte Erfahrung in der Zucht und

Haltung solcher ornithologischen Kostbarkeiten, und wir freuen uns, diese Expertise nun auch in Olderdissen nutzen zu können.“

Die Anlage, die im April 2023 eröffnet wurde, entwickelt sich kontinuierlich weiter, um den Bedürfnissen der Vögel gerecht zu werden. Neben den Stelzenläufern wohnen dort auch Austernfischer, Sandregenpfeifer,

Scheuerpreis für bescheuerten Film

# GELDVERSCHWENDUNG

Bielefeld ist nicht nur für seine Fahrradfreundlichkeit bekannt – sondern inzwischen auch für seine Steuergeldverschwendung, die bundesweit für Kopfschütteln sorgt.



Himmlich: Auch die Geistlichkeit radelte in dem teuren Video durch Bielefeld.

Besonders in den Fokus geriet ein Radfahr-Werbevideo, das die Stadt zur Förderung des Fahrradverkehrs produzierte. Die Kosten: satte 55.000 Euro für das fast fünfminütige Filmchen, das mit einem eigens komponierten Song und glücklichen Radfahrern durch die Stadt begleitet wird. Doch statt Begeisterung gab es viel Häme – auch in der ARD-Sendung „Die 100 – Was Deutschland bewegt“, wo die Journalistin Anna Planken den Film als

„Bielefelder Steuergeldverschwendung“ präsentierte. Die hohe Summe für den Film wurde von der Stadt mit 37.400 Euro aus Landesmitteln unterstützt, dazu kamen 10.000 Euro für das Konzept und 45.000 Euro für den Dreh. Doch das war noch nicht alles: Die Premiere des Videos wurde mit einer kostspieligen Feier im Ravensberger Park zelebriert. Der rot-violette Teppich und die Betreuung und Bewirtung der Gäste kosteten insgesamt 55.074 Euro. Die Kampagne „Bielefeld fährt Rad“ sorgte nicht nur für Ärger in der Stadtpolitik, sondern auch dafür, dass Bielefeld deutschlandweit über die „Steuergeldverschwendung“ lacht – und das nicht gerade im positiven Sinne. So wundert es kaum, dass die Stadt im Rahmen der ARD-Sendung mit dem „Goldenen Scheuer-Preis“ ausgezeichnet wurde. Ein Preis, benannt nach dem ehemaligen Verkehrsminister Andreas Scheuer, der damals selbst für große Verschwendungen bekannt wurde.

Schulbauernhof Ummeln

# NEUER VORSTAND



Ehrenamtlich engagiert: der neue Vorstand.

Nach dem erfolgreichen Hoffest gab es auf dem Schulbauernhof Ummeln eine wichtige Veränderung: Bei der Mitgliederversammlung im November wurden die langjährigen Vorstandsmitglieder Nina Becker (1. Vorsitzende und künftige Ehrenvorsitzende), Jan Gieseke und Michael Göldner verabschiedet. Ihr ehrenamtlicher Einsatz hat maßgeblich zum Fortbestand und zur Weiterentwicklung der Einrichtung beigetragen, die jährlich rund 1.000 Kindern pädagogische Erfahrungen mit Landwirtschaft ermöglicht. Der neue Vorstand besteht aus Bernd Reidel (2. Vorsitzender), Dirk Mönlich (stv. Schatzmeister), Birgit Epkenhans (Vorsitzende), Beate Thomzik (Beisitzerin), Nina Meise (Beisitzerin), Lothar Meise (Schatzmeister) und Kai Schäfer (Beisitzer).



## Ausbildung Kauf-frau/-mann für Büromanagement (m/w/d)

Organisation war schon immer deine Stärke? Bei uns bist du als vielfältiges, kaufmännisches Allroundtalent gefragt.

In deinem ersten Ausbildungsjahr lernst du alle Unternehmens- und Geschäftsprozesse kennen. Neben der betrieblichen Informationsverarbeitung arbeitest du dich in die kaufmännischen Prozesse wie Auftragsbearbeitung und das Rechnungswesen ein. Im zweiten Jahr vertiefst du dein Wissen darüber hinaus im Marketing, Vertrieb, Finanzbuchhaltung, Personalwesen oder der Öffentlichkeitsarbeit.

Während der deiner Ausbildung lernst du alle organisatorischen Aufgaben und Abteilungen kennen und wirst dabei neben Bielefeld auch einen Teil der Ausbildung im Werk in Schweinfurt absolvieren.

**Weiterbildungsmöglichkeiten:**

ZF fördert auch nach der Ausbildung deine berufliche Weiterbildung mit gezielten Personalentwicklungsmaßnahmen.

**Spätere Einsatzbereiche in kaufmännischen Abteilungen, wie:**

Rechnungswesen, Personalwesen, Marketing/Vertrieb

**Voraussetzungen und Ausbildungsdauer:**

Für die Ausbildung musst du die Mittlere Reife erfüllt haben. Die reguläre Ausbildung dauert drei Jahre. Durch die Ausbildungseinsätze in Schweinfurt erwarten wir eine Reisebereitschaft.

**ZF-Leistungen und Vorteile:**

- Begleitung während der gesamten Ausbildungszeit durch qualifizierte Ausbilder und Fachbetreuer
- Anerkennung von Eigeninitiative, Ideen und Engagement
- Kennenlernen der verschiedenen Fähigkeiten und Fertigkeiten im Unternehmen mit zeitlich befristeten Einsätzen in unterschiedlichen Abteilungen
- Fachabteilungen mit praxisorientierten Tätigkeitsfeldern
- Kennenlernen verschiedener Organisationsstrukturen

**Bewerben kannst du dich für den Ausbildungsbeginn im darauffolgenden Jahr per E-Mail:**  
[ausbildung.bielefeld@zf.com](mailto:ausbildung.bielefeld@zf.com)



ZF Friedrichshafen AG  
Lea Sophie Schwien • Windelsbleicher Str. 80  
33647 Bielefeld • Telefon: 0521 41703-41  
E-Mail: [ausbildung.bielefeld@zf.com](mailto:ausbildung.bielefeld@zf.com)  
[zf.com/ausbildung/bielefeld](http://zf.com/ausbildung/bielefeld)

## MÜLLER

**SCHORNSTEINBAU**

**75 Jahre**  
1948 - 2023

- Schornsteinabbruch und Schornstein-erneuerung mit patentierten Hebescheren und eigenem Autokran
- Schornsteinverrohrungen aller Art
- Historische Schornsteine
- Verputzen von Schornsteinen
- Sturm- und Blitzschadenbeseitigung

Wir wünschen allen unseren Kunden ein fröhliches Weihnachtsfest und ein gesundes neues Jahr!

**MÜLLER Schornsteinbau GmbH**

**Verwaltung:** Enniskillener Str. 111, 33647 Bielefeld, Tel. 0521 404260-0

**Produktion:** Fabrikstr. 41, 33659 Bielefeld, Tel. 0521 404260-0

**Niederlassung:** Vahrenwalder Str. 269a, 30179 Hannover, Tel. 0511 9666833

[www.mueller-schornsteinbau.de](http://www.mueller-schornsteinbau.de)

## MAIK RETHMEIER

PRAXIS FÜR PHYSIOTHERAPIE

**MAIK RETHMEIER**  
Physiotherapeut  
Carl-Severingstr. 112  
33649 Bielefeld  
T 0521.45 25 22  
F 0521.45 25 85

Krankengymnast  
Manuelle Therapie  
Manuelle Lymphdrainage  
KG nach Bobath  
KG ZNS Kinder

Wir wünschen Ihnen  
Frohe Weihnachten & einen guten Rutsch!

WWW.MR-PHYSIO.NET

Neues vom Brackweder Ratssaal

# WIRD ER BALD FERTIG?

Es gibt Dinge, die nimmt man in der Stadtpolitik hin, ohne sie groß zu hinterfragen – etwa die unendliche Geschichte einer Renovierung. Ein besonders schönes Beispiel liefert das Brackweder Rathaus an der Germanenstraße, dessen Sitzungssaal seit fast fünf Jahren zur Baustelle geworden ist.

Dem Mobiliar beginnen sollte. Warum diese Sanierung so lange gedauert hat? Nun, wer hätte gedacht, dass Corona, Lieferengpässe und die Unzuverlässigkeit einiger der beauftragten Betriebe eine so zentrale Rolle spielen würden? Währenddessen ruhten die Arbeiten immer mal wieder, mal länger, mal kürzer.



Millionenprojekt: Die Sanierung des Sitzungssaales verschlingt viel Zeit und Geld.

Das Einzige, was schneller als der Baufortschritt fertig war, war das Stadtwappen, das nun endlich wieder an der Wand prangt.

zwar ein Stückchen höher als früher, aber immerhin. Man möchte fast sagen, der Brackweder Sitzungssaal ist ein Paradebeispiel für all die Bauprojekte, die nie so laufen wie geplant. Wer erinnert sich nicht an den Bau des Berliner Flughafens, dessen Eröffnung immer wieder verschoben wurde und dessen Kosten in astronomische Höhen schnellten? Oder das Münsteraner Stadttheater, das ursprünglich mit einer Frist von drei Jahren und einem Budget von 20 Millionen Euro geplant war, heute aber noch immer nicht vollständig abgeschlossen ist und weit über 60 Millionen verschlungen hat?

Nun, zurück nach Brackwede: Die Bezirksvertretung kann zumindest schon einmal die frische Wandfarbe und das glänzende Eichenparkett bewundern, während draußen die Fassade noch immer justiert wird. Und wer weiß – vielleicht dürfen die Bezirksvertreter ja schon im Januar ihre erste Sitzung im neuen Saal abhalten. Vielleicht! Bezirksamtsleiter Hans Georg Hellermann scheint dem Frieden noch nicht ganz zu trauen. Er hat sicherheitshalber die Mensa der Grundschule Quelle als Ersatz-Sitzungssaal nicht nur bis Januar sondern bis zum Sommer 2025 gebucht. Manchmal fragt man sich: Wird es tatsächlich der Raum, der immer weiter verschoben wurde, oder wird er ein weiteres, schönes Beispiel für die Kunst des Umbaus und der Verzögerung? Nur die Zeit wird es zeigen.

Geschichte und Gedichte

# „... WO DIE ENGEL SIND“

Auch in diesem Jahr laden der Diakonieverband Brackwede und die Bartholomäus-Kirchengemeinde wieder dazu ein, den Heiligabend gemeinsam zu verbringen.



Laden ein: Conny Kurosch, Jessica Hilger, Sigrid Volkmann, Christina Schütte, Waltraud Gödel und Antje Dösselmann organisieren die stimmungsvolle Feier.

Die Feier findet im festlich geschmückten Gemeindehaus am Kirchweg 10 statt und beginnt um 15.30 Uhr mit einem gemütlichen Kaffeetrinken. Der Nachmittag steht unter dem Motto „Sag mir, wo die Engel sind“. Ausgewählte Geschichten und Gedichte über Engel laden zum Nachdenken und Schmunzeln ein. Musikalisch untermalt wird die Feier durch das gemeinsame Singen von Weihnachtsliedern. Vor dem gemeinsamen Abendessen – wie es

die Tradition will, mit Kartoffelsalat und Würstchen – besteht die Möglichkeit, den Weihnachtsgottesdienst in der Bartholomäus-Kirche zu besuchen. Die Feier endet um 20 Uhr. Für alle, die eine Mitfahrgelegenheit zum Gemeindehaus benötigen, wird ein Fahrdienst angeboten. Die Teilnahme ist kostenlos. Eine verbindliche Anmeldung wird bis zum 19. Dezember unter der Telefonnummer 0521-94239211 erbeten.



**Auf tollem Grundstück!**  
Großzügiges Einfamilienhaus mit vielen Extras in Senne // schönes 2.153 m² Grdst. // 9 Zl. auf 210 m² Wfl. // gr. Wohnbereich mit Blick ins Grüne und Kachelofen // Bj. 1959 // BA: 224,92 kWh/m²a, G, Öl, Bj. Hzg. 2010 // 439.000 € zzgl. 3,57 % Käuferprovision



**Stilvoll in BI-Brackwede**  
Hochwertiges, durchdachtes Architektenhaus mit Garage // tolles 493 m² Grdst. // 121 m² Wfl. zzgl. wohnlich ausgebaut. NfI im DG und 34 m² Büro im Souterrain // 6 Zl. // Keller // Bj. 1978 // VA: 144,20 kWh/m²a, E, Gas, Bj. Hzg. 2003 // 495.000 € zzgl. 3,57 % Käuferprovision



**Zeit für Wünsche...**  
Das Team von Am Buschkamp Immobilien wünscht Ihnen wundervolle Adventstage mit vielen besinnlichen Momenten und ein mit Zufriedenheit und vor allem Gesundheit gefülltes neues Jahr.

**Ihr Immobilienmakler für Brackwede und Umgebung**

BI-Süden 0521-959080  
BI-Westen 0521-9596830

info@am-buschkamp.de  
www.am-buschkamp.de



Das **Schärfste** kommt von **HÖCKER** – seit über 100 Jahren!

*Wir wünschen unseren Kunden Frohe Weihnachten und ein gesundes Neues Jahr!*

**Meisterbetrieb**  
– eigene Schleiferei für Messer, Scheren und Schneidwerkzeuge –

feinste Solinger Schneidwaren • Messer aus aller Welt  
Haushalts- und Geschenkartikel • Taschenlampen und Ferngläser  
Outdoor-Artikel • Bogensport & Darts  
Waffen und Munition • Selbstschutzartikel • Historische Schwerter

**BERND HÖCKER** Hauptstr. 132 · Bielefeld  
Schleiferei / Schneidwaren Telefon 44 17 66  
www.hoecker-bielefeld.de

**RAUM AUSSTATTUNG EWERT**  
INHABERIN S. ERNST

Wir danken unseren Kunden und wünschen einen guten Start ins neue Jahr.

Gardinen // Polstermöbel // Teppichböden und Bodenbeläge // Reinigungsservice // Geschenkartikel

Telefon 0521 - 89 000 3  
Am Brodhagen 119  
33613 Bielefeld  
www.Raumausstattung-EWERT.de

FOLGT UNS **TEUTONEWS**

Seit über 70 Jahren sind wir für Sie da!

**dangel**  
• Wärme  
• Wasser  
• Sicherheit

Dangel Sanitär- und Heizungsanlagen | Sportsstraße 30 | 33647 Bielefeld  
Tel. 0521 441097 | info@dangel-haustechnik.de | www.dangel-haustechnik.de

*Melodie*

**ECHTE SCHÄTZCHEN, HEIMLICHE KUNSTWERKE UND KOSTBARE SPEZIALITÄTEN AUS DER KINOTOPKISTE. MAL ZUM LACHEN, MAL ZUM WEINEN. MAL MIT SPANNUNG, MAL MIT GRUSELEFFEK. KINOSPASS MIT EINEM HAUCH VON NOSTALGIE GIBT ES IM „MELODIE“ IN DER BRACKWEDER REALSCHULE.**

**Freitag, 13. Dezember, 20 Uhr** „James Bond: Ein Quantum Trost“ (2008). James Bond kann den Tod seiner Geliebten Vesper Lynd nicht überwinden und er macht sich auf die Suche nach dem Mörder. Gemeinsam mit M verhört er Mr. White. Er erfährt, dass die Organisation, die Vesper erpresst hat, viel gefährlicher ist, als er dachte. Zudem befreit ein MI6-Verfälscher Mr. White. James Bond verfolgt eine Spur nach Haiti, wo er dem Geschäftsmann Dominic Greene und der bolivianischen Geheimagentin Camille in die Quere kommt. Ab 12 J.

**Freitag, 20. Dezember, 20 Uhr** „Ein Hauch von Nerz“ (1961). Mit seiner Luxuslimousine bespritzt Philip Shayne im Vorbeifahren den Mantel der arbeitslosen Cathy Timberlake. Philip ist ein gut aussehender Geschäftsmann, der sein Junggesellendasein in vollen Zügen genießt. Auch die empörte Cathy möchte er erobern. Als Wiedergutmachung für sein Malheur schenkt er ihr einen Nerz und überredet sie zu einer Traumreise auf die Bermudas. Das verführerische Ambiente ruft bei Cathy einen nervösen Ausschlag hervor und Philip ist schachmatt. Aber so schnell gibt er sich nicht geschlagen. Ab 16 J.



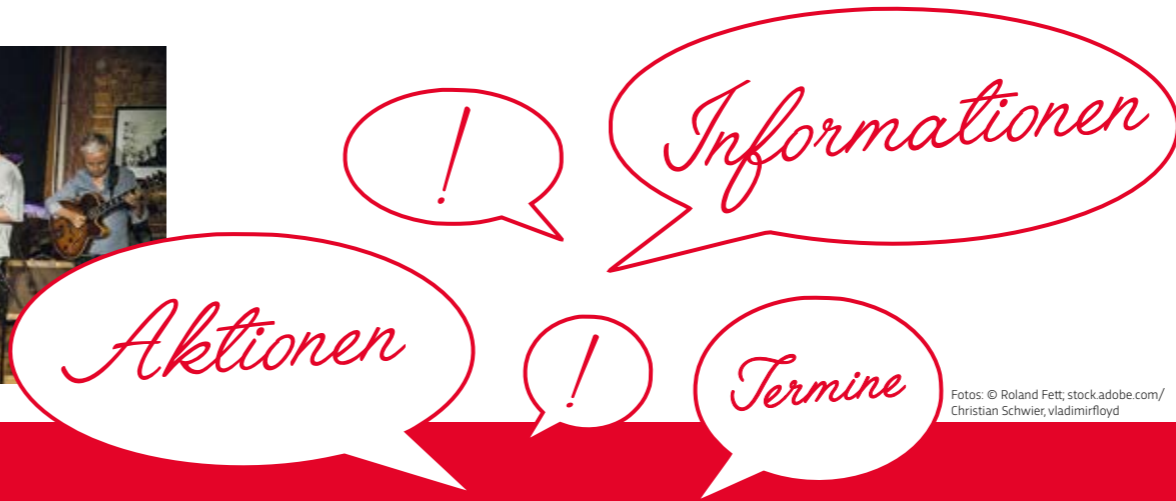
2



4



6



Fotos: © Roland Fett, stock.adobe.com/Christian Schwier, vladimirfloyd

## GUT ZU WISSEN ...!



1

### SIMBABWE

1 Am Samstag, 14. Dezember, um 15 Uhr lädt der Kulturkreis Senne zu einem spannenden Bildervortrag über Simbabwe ins Senner Gemeinschaftshaus, Friedhofstraße 1, ein. Roland Fett, Entwicklungssoziologe und Mitbegründer des Welthauses Bielefeld, berichtet von seinen Erlebnissen und Erfahrungen in Simbabwe, wo er fünf Jahre lebte und arbeitete. Er zeigt die Naturschönheiten und Herausforderungen des Landes. Musikalisch begleitet wird der Vortrag von Jürgen Behrens an der Gitarre.

### STROM STATT SPRIT

2 Der Umweltbetrieb (UWB) der Stadt Bielefeld erprobt derzeit einen neuen Müllwagen, der rein elektrisch fährt. Der Test ist für insgesamt vier Wochen vorgesehen und

findet jetzt in den Wintermonaten statt, um so insbesondere die Akkuleistung bei niedrigen Temperaturen zu testen. Das Fahrzeug hat ein Kennzeichen aus dem Landkreis Osterholz (OHZ) und ist im gesamten Stadtgebiet unterwegs. Der Test ist Teil der weiteren Markterkundung des Umweltbetriebes, was alternative Antriebsformen für schwere Nutzfahrzeuge angeht. Für den Jahresanfang 2025 ist der Test von zwei weiteren E-Fahrzeugen für die Bielefelder Abfallentsorgung vorgesehen.

### TAUSCHEN

3 Am Tauschstand des Vereins Transition Town Bielefeld und des Begegnungszentrums Bethel in der Senne hat die Weihnachtsseason begonnen. Jeder kann Dinge, die gut sind, aber nicht mehr benötigt werden, zum Begegnungszentrum an der Windelsbleicherstraße 224 bringen und dort in das Regal stellen. Im Gegenzug können Dinge mitgenommen werden. Es kann auch nur genommen oder gebracht werden. Die Öffnungszeiten sind: dienstags und mittwochs von 15 bis 17 Uhr, samstags von 10 bis 12 Uhr.

### VOLL JECK

4 Ein farbenfrohes Programm aus Tänzen, Büttenreden und Schunkelrunden bietet

der Brackweder Karneval. Die Aula des Brackweder Gymnasiums in der Beckumer Straße 10 wird zum närrischen Sitzungssaal umgestaltet. Auf dem Programm stehen Auftritte der vereinseigenen Garde und der Ballettschule Felicitas Grell. Humorvolle Redner versprechen beste Unterhaltung. Die Veranstaltungen finden am 22. und 23. Februar jeweils ab 15 Uhr statt, Einlass ist schon ab 14.30 Uhr. Der Eintritt kostet zehn Euro, inklusive Weißwein und Wasser. Die begehrten Karten gibt es im Bezirksamt Brackwede, Büro 109 sowie online.

### PÄUSCHEN

5 Auch Beamte brauchen eine verdiente Weihnachtspause. Deshalb ist die Bielefelder Stadtverwaltung von Dienstag, 24. Dezember, bis Mittwoch, 1. Januar 2025, geschlossen. Dies gilt auch für alle Bezirksämter, städtischen Kindertagesstätten sowie kulturellen Einrichtungen, mit Ausnahme der Zentralbibliothek am Neumarkt sowie der städtischen Bühnen und Orchester. Wer absehbar eine Dienstleistung benötigt, sollte den Behördengang möglichst schon vor Weihnachten erledigen oder für das neue Jahr einplanen. Für einige Bereiche wird die Stadtverwaltung jedoch Notdienste einrichten.

[www.bielefeld.de/weihnachtsregelung](http://www.bielefeld.de/weihnachtsregelung)

### WINTERJAZZ

6 Freut Euch auf den Einschlingen Winterjazz zum Jahresausklang! Am Mittwoch, 18. Dezember, um 20 Uhr (Einlass ab 19 Uhr) findet im Zweischlingen in Bielefeld das Dozentenkonzert statt. Seit 40 Jahren begeistert die Bildungsstätte Einschlingen mit ihrem „Sommerjazz“-Workshop. Aufgrund des großen Erfolgs gibt es nun auch den „Winterjazz“ vom 16. bis 21. Dezember. Highlight ist das Konzert der Dozenten, bei dem Werner Neumann, einer der bekanntesten Gitarristen Deutschlands, als besonderer Gast auftritt. Karten gibt es online.

[www.newtone.de](http://www.newtone.de)

### SCHULSACHEN

7 In Bielefeld werden zahlreiche Schulen saniert oder erweitert. Nun gibt es an einigen Standorten neue Entwicklungen. So kauft die Stadt das Haus des Handwerks, um das Gymnasium am Waldhof zu erweitern. Auf dem geplanten Seidensticker-Campus soll zum Schuljahr 2026/27 ein vierzügiges, inklusives Gymnasium öffnen, ein Jahr später die geplante Sekundarschule. Auch in Senne gibt es Veränderungen: Hier war ursprünglich eine vierte Grundschule am Standort Wintersheide geplant. Da sich voraussichtlich nicht ausreichend Schüler anmel-

den werden, beraten Verwaltung und Politik nun über Alternativen.

### EISZEIT

8 Besucher sollten vor einem Ausflug in den Botanischen Garten sicherheitshalber nicht allzuviel trinken. Ab sofort sind die dortigen öffentlichen Toiletten geschlossen. Um die frostanfälligen Wasserleitungen zu schützen, stehen diese den Besuchern während der gesamten Wintermonate nicht zur Verfügung. Geöffnet wird die WC-Anlage frühestens wieder im März 2025. Bei frostigen Temperaturen verschiebt sich die Eiszeit weiter nach hinten.

### CLEANUP DAY

9 Schon mal notieren: Nachdem der Umweltbetrieb der Stadt Bielefeld (UWB) bereits 2023 und 2024 erfolgreich eine stadtweite Müllsammelaktion unter dem Motto „Bielefeld räumt auf“ veranstaltet hat, wird es auch 2025 wieder einen gemeinsamen „Cleanup Day“ geben. Im kommenden Jahr wird der Termin am Samstag, 29. März 2025, stattfinden. Wie auch in den Vorjahren wird es in allen Bielefelder Stadtbezirken Sammelstandorte geben. Alle weiteren Details und die Anmeldemöglichkeit veröffentlicht der UWB Anfang des kommenden Jahres über die Internetseite.

[www.bielefeld.de/cleanup-day](http://www.bielefeld.de/cleanup-day)

### VIERTELSTUNDE

10 Ab dem 29. Dezember beginnen die Sonntagsgottesdienste in der Bartholomäuskirche Brackwede um 9.45 Uhr, eine Viertelstunde früher als bisher. Diese Änderung ermöglicht die Kopplung der Gottesdienste in Brackwede (9.45 Uhr) und Ummeln (11 Uhr), falls es nicht genügend Prädikanten oder Emeriti (Geistliche im Ruhestand) gibt. So wird sichergestellt, dass es jeden Sonntag einen Gottesdienst in Brackwede gibt. Zudem können predigtfreie Wochenenden für Pfarrer und Kirchenmusiker besser geregelt werden.



8

Wir wünschen allen Frohe Weihnachten und ein gutes Neues Jahr 2025!

WIR STEINHAGEN

SIEBR SSE  
IMMOBILIEN

Martina Keil e. Kfr.

Nimmersather Straße 6 · 33803 Steinhagen  
Telefon: 05204 88576 · eMail: [info@siebrasse-immobilien.de](mailto:info@siebrasse-immobilien.de)

**AURUM BY TEMUR**  
JUWELIER UND GOLDANKAUF

- GOLDANKAUF
- SCHMUCKANKAUF
- UHREN
- DIAMANTEN
- TRAURINGE
- REPARATURSERVICE

Hauptstraße 70 b · 33647 Bielefeld  
Tel. 0521 54367693  
@ aurumbytemur

ANDENKEN  
HÄLT DIE LIEBE  
LEBENDIG.

Wir machen  
Erinnerung greifbar.



Wenn Vertrauen entscheidet.

Bestattungen  
Plassmann

Korbacher Straße 19  
33647 Bielefeld  
Telefon 0521.48625  
[www.bestattungen-plassmann.de](http://www.bestattungen-plassmann.de)



Wer  
bietet uns  
den besten  
Service?

**TOENSING**  
TV - HIFI - Haushaltsgeräte  
Telefon 05201 3162  
[www.toensing.tv](http://www.toensing.tv)



## Nachbar DES MONATS

Es gibt Menschen, die in ihrem Leben so viel erlebt und geleistet haben, dass dieses eine Leben eigentlich für drei Leute reichen würde. Unser Nachbar des Monats, Rolf Dopheide, gehört zu diesen Menschen.

Sei es im Berufs- oder Geschäftsleben, oder seien es seine sportlichen Aktivitäten und Hobbys, irgendwie fällt bei ihm alles ein wenig aus dem Rahmen des Alltäglichen.

Dabei fing alles zunächst sowas von normal an. Vor mittlerweile 77 Jahren kam Rolf Dopheide zur Welt. „Das war im Möllerstift“, verrät er augenzwinkernd, „damit darf ich mich zu den waschechten Brackwedern zählen.“ Aufgewachsen ist er in Ummeln, in der Kastanienstraße. „Das war eine Siedlung von 14 Häusern, die ursprünglich für Flüchtlinge aus dem Osten gedacht waren. Da gab es strenge Regeln, so mussten sich die Bewohner bei der Zuteilung verpflichten, auf den 1.000 Quadratmeter großen Grundstücken ihr eigenes Gemüse anzubauen“, erinnert er sich.

Nachdem er die Ummelner Volksschule absolviert hatte, ging er nach Bielefeld zur Handelsschule, um anschließend eine Lehre bei der Volksbank zu machen. „Damals war das bei der Bank wirklich noch so altbacken, verstaubt und trist, wie man es heute nur aus

alten Filmen oder Parodien kennt“, sagt er. Nach der Lehre rief Vater Staat. Der sportlich aktive Rolf Dopheide verpflichtete sich 1967 für zwei Jahre bei der Luftlandtruppe und entdeckte dabei seine Leidenschaft für das Fallschirmspringen, die ihn nie wieder loslassen sollte. Durch zahlreiche Wehrübungen stieg er in den folgenden Jahren als Reserveoffizier zum Dienstgrad Oberstleutnant auf und absolvierte mehr als 400 Fallschirmsprünge. Sein Fazit: „Es war eine schöne Zeit.“

Nach dem Bund arbeitete Rolf Dopheide zielstrebig an seiner beruflichen Karriere. Es stellte sich heraus, dass er ein besonders gutes Händchen für den Bereich Marketing und Öffentlichkeitsarbeit hat. Rolf Dopheides besondere Fähigkeiten sprachen sich schnell herum. Vom PR-Referenten, über den Produktmanager und Marketingleiter stieg der mittlerweile verheiratete Dopheide bis zum Geschäftsführer eines international tätigen Süßwarenherstellers auf.

Irgendwann reifte in Dopheide, der übrigens in Steinhagen lebt, der Wunsch,

seine umfangreichen Erfahrungen im Management zu nutzen, um sich selbstständig zu machen. Zunächst mit zwei Geschäftspartnern und dann – als sich das nachträglich als keine gute Idee herausstellte – allein, machte er „in Fisch“. Das Geschäftsmodell seiner in Ummeln ansässigen Firma „Frost und Frisch Convenience GmbH“ war für unsere Region mehr als ungewöhnlich: Das Unternehmen kaufte in aller Welt riesige Mengen von Fisch – vor allem Wildlachs – ein und ließ sie in China einfrieren und verpacken. Tonnenweise wurde dann der Tiefkühlfisch in Containern nach Deutschland transportiert, wo er über die großen, namhaften Einzelhandelsketten verkauft wurde.

Vor 13 Jahren entschied Rolf Dopheide sein erfolgreiches Unternehmen zu verkaufen. So hat er jetzt Zeit, sich noch intensiver um sein Steckenpferd zu kümmern: Seit 45 Jahren ist er Vorsitzender des Familienverbandes Dopheide. „80 Prozent aller Dopheiden leben rund um Bielefeld“, erzählt er, „aber es gibt uns in aller Welt, einer lebt sogar auf den Fidji-Inseln.“

Foto/Grafiken Doppelseite: © stock.adobe.com/rybinidmitry, Pro-Hi-Reis

# BLAULICHT-NEWS

NICHT NUR AUF ST. PAULI KÄMPFT DIE POLIZEI GEGEN ZWIELICHTIGE GESTALTEN. AUCH BEI UNS IST DAS AUGEN DES GESETZES IM EINSATZ.



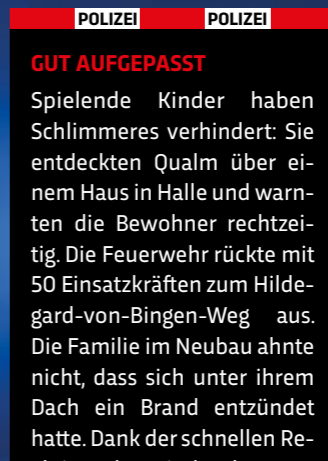
### MOSCHEE

Selbst Stätten der religiösen Glaubensausübung sind heute nicht mehr vor Langfingern sicher. Unbekannte Täter sind zu nächtlicher Stunde in die Vatan-Moschee an der Windelsbleicher Straße in Brackwede eingebrochen. Sie entkamen mit ihrer Beute. Am frühen Morgen bemerkten Gemeindeglieder beim Eintreffen zum täglichen Morgengebet, dass ungebetene Besucher die Moschee heim gesucht hatten. Der oder die Einbrecher hatten mehrere Räume einschließlich des Gebetsraumes und des Vorstandszimmers betreten und einige Türen beschädigt. Entwendet wurde Bargeld. Hinweise an das Kriminalkommissariat 13 unter der Telefonnummer 0521-5450.



### GUT GEMACHT

An einem Mittwochabend gegen 17 Uhr meldete ein wachsender Anwohner einen Einbruch an der Wrachtrupstraße. Zwei maskierte Täter drangen in ein Haus ein. Die alarmierte Polizei, darunter eine Diensthundführerin mit Hund Ayko, traf schnell ein. Ein 36-jähriger Serbe wurde am Tatort festgenommen, sein 33-jähriger kosovarischer Komplize wurde von Ayko im Garten gestellt. Dabei machte er mit den scharfen Zähnen des Hundes Bekanntschaft und kam deshalb mit leichten Verletzungen zunächst ins Krankenhaus. Beide hatten Schmuck gestohlen und wurden vorläufig festgenommen. Wir sagen: Danke Ayko, dafür hast Du Dir eine Extrawurst verdient!



### GUT AUFGEFASST

Spielende Kinder haben Schlimmeres verhindert: Sie entdeckten Qualm über einem Haus in Halle und warneten die Bewohner rechtzeitig. Die Feuerwehr rückte mit 50 Einsatzkräften zum Hildegard-von-Bingen-Weg aus. Die Familie im Neubau ahnte nicht, dass sich unter ihrem Dach ein Brand entzündet hatte. Dank der schnellen Reaktion der Kinder konnten die Eltern, ihre beiden Kinder und eine weitere Person aus einer Einliegerwohnung das Gebäude unverletzt verlassen. Im strömenden Regen bekämpfte die Haller Feuerwehr das Feuer, unterstützt von den Löschzügen aus Hörste und Künsebeck. Um Glutnester aufzuspüren, wurden Ziegel entfernt und eine Wärmebildkamera eingesetzt. Ob ein Handwerker-einsatz an der Heizungsanlage der Auslöser war, bleibt unklar.



### GEPENNT

Weil einen Autofahrer die Müdigkeit übermannte, ist es auf der A33 zu einem Unfall gekommen. Gegen 2.45 Uhr befuhr eine 45-jährige aus Polen mit ihrem LKW Opel Movano die A33 in Richtung Osnabrück. In Höhe der Anschlussstelle Halle fuhr ein hinter dem LKW der 45-jährigen fahrender 36-jähriger aus Oldenburg mit seinem Iveco auf den Vorausfahrenden auf. Der 36-jährige erlitt dabei leichte Verletzungen. Er gab an, in Sekundenschlaf gefallen zu sein und sein Ausweichmanöver sei beim Erwachen nicht mehr erfolgreich gewesen. Ein Abschleppwagen transportierte den Iveco ab. Der Sachschaden wird auf circa 6.500 Euro geschätzt.

**Martin Knabe**  
Der Knabe für's Grüne

Baumpflege  
Garten- und  
Landschaftsbau

Dipl.-Ing. Landschaftsarchitektur  
Lise-Meitner-Straße 3, 33803 Steinhagen  
Tel. 05204-921506  
info@martin-knabe.de

www.martin-knabe.de

**GEBR. RECKER**  
Ihr Mercedes-Benz-Partner in Harsewinkel-Greffen und Halle/Westfalen

Gebr. Recker wünscht Ihnen eine schöne Weihnachtszeit und einen guten Start ins neue Jahr!

Hauptstr. 2 · 33428 Harsewinkel-Greffen · info@gebr-recker.de · Tel.: 02588 9311-0  
Bielefelder Str. 61 · 33790 Halle/Westf. · halle@gebr-recker.de · Tel.: 05201 8119-0

WIR WÜNSCHEN ALLEN KUNDEN EINE SCHÖNE WEIHNACHTSZEIT UND ALLES GUTE FÜR DAS JAHR 2025!

- Inspektions-Service
- Reifen-Service
- Klima-Service
- Elektrik-Service
- Öl-Service
- Reparatur-Service
- Bremsen-Service
- Diesel-Service
- Diagnose-Service
- Standheizung-Service
- Elektro- u. Hybridfahrzeug-Service
- Unfallschäden
- Elektr. Fahrwerksvermessung

**DEKRA HU** täglich

**BOSCH Service** Horstkötter

Industriestraße 13  
33803 Steinhagen  
Tel. 0 52 04 / 59 15 - Fax 0 52 04 / 88 70 88

Eine frohe besinnliche Weihnachtszeit und ein gutes neues Jahr wünscht Ihnen

**Elektro Sötebier**

Methhorster Str. 1 - 33803 Steinhagen - Tel. 0 52 04 / 8 70 88 30

Wir wünschen eine schöne Weihnachtszeit und ein gutes Jahr 2025.

**Krukenbaum**  
Brackwede  
Telefon 0521 - 44 56 48  
Windelsbleicher Straße 41 (Ecke Stadtring)  
www.krukenbaum-fahrrad.de

Wir haben vom 27. bis 31.12. geschlossen.

Überraschende Nachricht aus dem Bezirksamt

# HELLERMANN HÖRT AUF

Brackweddes Verwaltungskapitän verlässt die Brücke.

Nach 14 Jahren als Bezirksamtsleiter und insgesamt 38 Jahren im Dienst für die Stadt Bielefeld wird Hans-Georg Hellermann zum 1. Februar 2025 in den Ruhestand gehen.

Früher als geplant und alles andere als gerne. Doch aus gesundheitlichen Gründen hatte der überaus beliebte und stets volksnahe Spitzenbeamte keine andere Wahl. Sein linkes Knie spielt nicht mehr mit. Im Januar muss er sich deshalb einer komplizierten Operation mit anschließender Reha unterziehen. „Die habe ich immer wieder aufgeschoben“, sagt der 62-Jähriger, „aber jetzt geht's echt nicht mehr, ich kann manchmal kaum noch gehen.“ Bis er dann unters Messer



Nimmt Abschied: Hans-Georg Hellermann

kommt, ist er krankgeschrieben. Hellermann, der als „Kümmerer vor Ort“ bekannt war, blickt auf eine bemerkenswerte Amtszeit zurück. Zu den Highlights zählen unter anderem die Wiederbelebung des Schweinemarktes, der seit 2012 nach langer Leidenszeit wieder ein fester Bestandteil im Brackweder Stadtleben ist, sowie die Rettung des Tournee-Theaters nach der Corona-Krise. Auch die Kunstaustellungen im Rathauspavillon und die Ferienspiele mit den Falken zählen zu seinen Erfolgen. Besonders am Herzen lag ihm die Städtepartnerschaft mit Enniskillen. Ein Höhepunkt seiner Amtszeit war der Besuch zum St.-Patrick's-Day 2023, bei dem die Brackweder

Delegation von tausenden begeisterten Menschen bejubelt wurde. Was Hellermann wurmt, ist, dass er auch einige ungelöste Aufgaben, wie die endgültige Fertigstellung des renovierten Sitzungssaals der Gesamtschule Quelle und die Entwicklung des Geländes der alten Realschule. Doch trotz dieser offenen Projekte blickt er zuversichtlich auf die Zukunft Brackweddes und ist überzeugt, dass seine Nachfolgerin oder sein Nachfolger die Herausforderungen meistern wird.

Wer das wird, steht übrigens noch nicht fest, die Stelle ist bislang noch nicht ausgeschrieben. Zunächst wird Hellermanns als sehr fähig bekannte Stellvertreterin Elma Bonenkamp die Amtsgeschäfte führen. Für seine Zukunft hat sich Hellermann vor allem eines vorgenommen: mehr Zeit für Familie, Tanz und Reisen. Und auch im Ruhestand wird er Brackwede nicht ganz verlassen. Die Brackweder Veranstaltungen und die enge Verbundenheit zum Stadtbezirk werden ihn weiterhin begleiten. Ein herzliches Dankeschön für die jahrelange engagierte Arbeit und einen glücklichen Ruhestand – Sie werden Brackwede fehlen, Herr Hellermann!

Am 26. März 2025 auch wieder in Bielefeld

# 23. KOMISCHE NACHT!

Mit dabei im Bunker Ulmenwall: Dr. Lüder Warnken



Habt Ihr Lust auf humorvolle Highlights, einen unvergesslichen Abend und vorprogrammierten Lachmuskelkater? Dann wünschen wir Euch viel Glück.

Ihr erlebt bei diesem einzigartigen Showkonzept einen ausgelassenen Abend mit bester Unterhaltung durch verschiedene Comedy-, Kabarett- oder Zauberkünstler und könnt im Bunker Ulmenwall gleich fünf hochkarätige Comedyacts an diesem Abend live erleben. Soviel Spass bekommt Ihr sonst bei keiner anderen Comedyshow für Euer hart verdientes Geld.

Bekannt durch Auftritte im Quatsch Comedy Club, bei Nightwash und der Komischen Nacht, garantieren die Künstler Euch einen gelungenen Abend in geselliger Runde bei Essen und Trinken. Und das Beste ist, Ihr bleibt gemütlich sitzen, während die Showacts zwischen den Auftrittsorten rotieren – Comedy-Marathon für die Künstler und gemütlicher Spaß für die Gäste.

[www.komische-nacht.de](http://www.komische-nacht.de)

*mitmachen und gewinnen!*

Gewinnt mit unserem Magazin 2x2 Tickets für die 23. Komische Nacht am 26. März 2025 im Bunker Ulmenwall! Teilnahme bis zum 23. Januar 2025 mit Eurem Vor- und Nachnamen und Eurer Adresse per Mail an [gewinnspiel@meine-teutonews.de](mailto:gewinnspiel@meine-teutonews.de). Viel Glück!

## die ferienfahrschule am betheleck



„wir sind nicht nur in den ferien für sie da!“

### öffnungszeiten

täglich von 9.30 – 11 Uhr und 19.30 – 21 Uhr

tel. 0521 - 3 29 89 99 mobil 0163 - 5 00 47 32/33 gadderbaumer str. 29

**BUSVERKEHR PADER**

Suchen PKW-Fahrer (w/m/d) und Begleiter (w/m/d) für die Schülerbeförderung.

Der Erwerb des Personenbeförderungsscheins wird unterstützt.

Tel. 0174-6821615 oder [info@bvp.de](mailto:info@bvp.de)

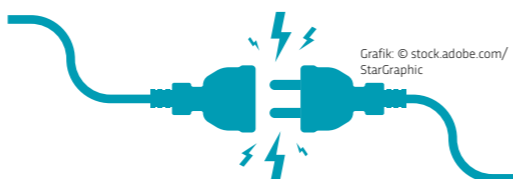
**VW Service SKODA Service**

Ihr Auto ist bei uns Familiensache

**GEBR SPECKMANN**  
T. 05425 / 95521-0 | [www.gebr-speckmann.de](http://www.gebr-speckmann.de)  
Offizieller Service-Partner in Borgholzhausen

## WAS STECKT DAHINTER?

In Steinhagen häufen sich die Stromausfälle. Am 27. November ging in vielen Haushalten erneut das Licht aus, das Internet fiel aus und Kühltruhen versagten ihren Dienst. Dies war bereits der dritte Stromausfall innerhalb von zwei Monaten. Während es im Ortskern nur kurz flackerte, waren die Küstriner Straße, der Westernkamp und die Brockhagener Straße bis nach Brockhagen hinein bis zu 75 Minuten ohne Strom. Eine ganze Strecke vom Umspannwerk bis Brockhagen war betroffen. Die Gemeindewerke vermuten, dass Bauarbeiten an der Bahnhofstraße erneut die Ursache sind, wie schon am 17. September und 13. November. Die Schadenstelle soll sich direkt an der Aral-Tankstelle am Kreisverkehr der Bahnhofstraße befinden. Betroffen war eine Mittelspannungsleitung, die von Trafo zu Trafo führt. Erst danach schließt sich das Niederspannungsnetz der Hausanschlüsse an. Mittelspannungsnetze sind für die Verteilung von Strom über größere Entfernungen zuständig, während Niederspannungsnetze den Strom direkt zu den Haushalten bringen. Die Gemeindewerke planen, das Kabel in der Bahnhofstraße schnellstmöglich auszutauschen, um weitere Ausfälle zu verhindern.



**Wehmeier**  
Kraftfahrzeuge GmbH

Stadtring 11 · 33647 Bielefeld  
Telefon 0521 / 41 71 71  
[www.opel-wehmeier.de](http://www.opel-wehmeier.de)

**Frank Hildebrand Polsterei**

Neubezug • Aufpolstern • Reparaturen aller Art  
Bezugstoffe • Professionelle Lederaufarbeitung

Servicepartner von Kaufeld

Naggerstr. 16 • 33729 Bielefeld • Tel. 7724274  
Mobil 0172/8862287  
E-Mail: [polstermoebelservice@web.de](mailto:polstermoebelservice@web.de)

**BREIMHORST**  
Ingenieurbüro für Baustatik

Anke Breimhorst  
Biberweg 62  
33689 Bielefeld  
☎ 05205 704-76  
[www.breimhorst-statik.de](http://www.breimhorst-statik.de)

**UNSERE LEISTUNGEN:**  
Industrie-, Geschäfts- und Wohnhäuser  
KfW – Instandsetzung – Sicherheit

**WIR BIETEN IHNEN:**

- statische Berechnungen
- CAD-Dienstleistungen
- KfW-Antragsbetreuung
- dena-Energieausweis/Wärmeschutznachweis
- themenbezogene Faceinzelgespräche
- unabhängige Beratung beim Immobilienkauf

**Café Klötter**

Im gemütlichen Fachwerk-Ambiente ...

- Täglich Frühstück
- durchgehend warme Küche
- Hausgemachter Kuchen

Wir sind täglich von 9–17.30 Uhr für Sie da!

Bürmannstr. 10 · Verl · Tel. 052 46 / 83 78 77

# ERFOLGSGESCHICHTE!

Im Jahr 1974 wagte Alfred Richter den Schritt in die Selbstständigkeit. Was in einem kleinen Raum in Herzebrock mit der Erstellung von Silikonfugen begann, entwickelte sich zu einem erfolgreichen Unternehmen im Bereich Bautenschutz. Bereits 1977 expandierte das Unternehmen nach Rheda und baute sein Angebot um Zimmertüren und Bautenschutz-Zubehör aus. Ein Meilenstein war 1984 der Umzug in eine ehemalige Industriehalle von Miele in Herzebrock, die das Unternehmen unter Mitwirkung der Firma Lübbering erwarb.



Starkes Team: Sebastian Stiens, Hannelore und Alfred Richter und Jörg Niggenaber haben die Weichen für eine erfolgreiche Zukunft gestellt.

Von Anfang an zeichnete sich Richter Bautenschutz durch die konsequente Fokussierung auf Qualität, Zuverlässigkeit und unternehmerische Weitsicht aus. Alfred Richter, unterstützt von seiner Frau Hannelore, die die Büroorganisation übernahm, konnte sich als zuverlässiger Partner im Bautenschutz etablieren. Besonders stolz ist das Unternehmen auf seine langjährigen Mitarbeiter, wie Michael Brüggenthies, der seit fast 30 Jahren das Unternehmen

tatkünftig unterstützt. Heute führt eine neue Generation das Unternehmen: Sebastian Stiens und Jörg Niggenaber übernahmen 2023 die Leitung, wobei die enge Zusammenarbeit mit der Familie Richter die Kontinuität wahrt. Das Unternehmen wächst und modernisiert sich kontinuierlich, sei es durch die Verbesserung der internen Organisation, die Opti-

mierung der Software oder den Ausbau der Online-Präsenz. Diese Investitionen und das wachsende Team von mittlerweile 15 Mitarbeitern ebnen den Weg in eine erfolgreiche Zukunft.

Die enge Zusammenarbeit mit lokalen Partnern und das Vertrauen in die eigenen Mitarbeiter sorgen dafür, dass Richter Bautenschutz weiterhin ein verlässlicher Partner für die Region bleibt. Das Unternehmen blickt optimistisch auf die Zukunft und plant, neue Geschäftsfelder zu erschließen sowie weiter in die Sicherheit und Entwicklung des Standorts zu investieren.

„Das größte Kapital der Firma sind zufriedene Mitarbeiter“, lautet der Leitsatz, nach dem das Unternehmen auch künftig arbeiten wird. 50 Jahre, die eine beeindruckende Geschichte von Unternehmergeist und Erfolg erzählen – ein Grund zur Freude und zum Stolz für alle Beteiligten.



Foto Doppelseite: © Richter Bautenschutz, ZF; adobe.com/julia

# IMPULSGEBER!

Der in Brackwede beheimatete Bielefelder Standort der ZF Friedrichshafen AG hat den Deutschen Nachhaltigkeitspreis Produkte 2025 im Bereich Ressourcen gewonnen. Dieser Erfolg setzt die positive Entwicklung des Standorts fort, der bereits im letzten Jahr den begehrten Preis in der Kategorie Unternehmen erhielt.



Nachhaltig: Um seine Klimaziele zu erreichen, ist ZF unter anderem am Standort Bielefeld im Bereich der industriellen Aufarbeitung von Antriebstrangmodulen aktiv.

Die Preisverleihung fand Ende November im Rahmen des 17. Deutschen Nachhaltigkeitstages in Düsseldorf statt. Standortleiter Jörg Witthöft betonte die Bedeutung des Preises: „Gerade in dieser herausfordernden Zeit freut es uns, einen positiven Beitrag für die Zukunft von ZF zu leisten.“ Der Standort Bielefeld überzeugt mit einem umfassenden Konzept, das Umweltfreundlichkeit, Ressourcenschonung und Kreislaufwirtschaft in den Mittelpunkt stellt. Die Produkte, darunter ca. 180.000 Druckplatten und Kupplungsscheiben, 10.000 Drehmomentwandler und ca. 55.000 Ausrücksysteme, sind größtenteils Cradle-to-Cradle (C2C)-zertifiziert und

erfüllen damit höchste Umweltstandards. Cradle-to-Cradle bedeutet, dass Produkte so gestaltet sind, dass sie nach ihrer Nutzung vollständig wiederverwertet oder biologisch abgebaut werden können. Dies fördert eine Kreislaufwirtschaft und reduziert Abfall.

### Die Zertifikate im Überblick

- Gold-Zertifikat: Kupplungsaggregate und Kupplungsscheiben
- Silber-Zertifikat: Drehmomentwandler
- Bronze-Zertifikat: ConAct Ausrücker

Der Standort zeichnet sich durch strikte Abfalltrennung, umfassendes Recycling und einen klaren Schritt in Richtung Mobilitätszukunft aus. Mit diesem Erfolg unterstreicht der Bielefelder Standort der ZF Friedrichshafen AG seine Vorreiterrolle in der nachhaltigen Produktion und gibt der Industrie wertvolle Impulse auf dem Weg in eine ressourcenschonende Zukunft.



**MISSION POSSIBLE: SO VIEL DRUCK MUSS SEIN.**

Hans Gieselmann Druck und Medienhaus GmbH & Co. KG  
Ackerstraße 54 | 33649 Bielefeld  
Telefon: 0521 94609-0  
info@gieselmanndruck.de  
www.gieselmanndruck.de

**GIESELMANN**  
DRUCK UND MEDIENHAUS

Lebenshilfe Bielefeld wünscht allen Brackwedern und Brackwederinnen

*Frohe Weihnachten*

**WEIHNACHTEN**

Noch einmal ein Weihnachtsfest, immer kleiner wird der Rest, aber nehm' ich so die Summe, alles Grade, alles Krumme, alles Falsche, alles Rechte, alles Gute, alles Schlechte – rechnet sich aus all dem Braus doch ein richtig Leben raus. Und dies können ist das Beste Wohl bei diesem Weihnachtsfeste.

Theodor Fontane

Herzliche Grüße Lebenshilfe Bielefeld

Olaf Hellig, Vorstandsvorsitzender, Stiftung Lebenshilfe Bielefeld  
Jana Ruth Marnitz, Geschäftsführerin, Lebenshilfe e.V. Bielefeld

Mehr als ein Sanitätshaus! - Ihr Partner für Health + Life.

**SAY HI TO HEALTH + LIFE**

**Mitschke**  
Mensch im Mittelpunkt

Die Mitschke Sanitätshaus GmbH wird zur **Mitschke Health + Life GmbH.**

www.mitschke24.de  
info@mitschke24.de

# Papa Knuts Herde

„HAHA! ESEL-PIZZA!“

„Hihi! Guck mal, Johanna, da drüben! Die braunen Blätter an dem Baum sind ja riesig! Die sind bestimmt ganz lecker!“  
Liesel, das kleine Eselfohlen, hüpfte aufgeregt hin und her.  
„Du solltest nicht alles essen, was du siehst, Liesel!“  
sagte Johanna, die etwas größere Eselin.

„Oh, Papa Knut!“ Johanna sprang auf und lief zu ihrem Eselvater. „Hallo, Papa! Was machst du denn hier?“ „Na, ich wollte mal nach euch schauen. Es ist ja auch mein Job, gut auf euch aufzupassen“, brummte Knut, der Eselhengst der Herde. „Habt ihr euch gut benommen, meine Mädels?“ „Klar! Ich hab die Blätter gegessen, die sind voll lecker!“, rief Liesel, ohne nachzudenken. „Oh je, Liesel! Du kannst doch nicht einfach alles essen, was du findest. Du musst schon aufpassen, was gut für dich ist“, sagte Knut und schüttelte den Kopf. „Es gibt nicht nur leckeres Essen, sondern auch Gefahren, die du meiden solltest.“ „Weißt du, Papa, ich bin schon groß genug, um zu wissen, was gut ist und was nicht“, sagte Johanna mit einem Augenzwinkern. „Aber Liesel, die kleine Abenteuerin, probiert gerne alles aus.“

„Abenteuer sind spannend, aber Vorsicht ist auch wichtig“, murmelte Knut, während er sich an einem Ast zu schaffen machte. „Wenn du in Gefahr bist, musst du zuerst überlegen. Bei uns Eseln heißt das nicht, dass wir immer sofort weglaufen. Wir schauen erst einmal, was los ist. Es ist nicht immer gut, blind vor Angst zu fliehen.“ „Also sind wir nicht doof?“ fragte Liesel, die etwas erschrocken guckte. „Natürlich nicht! Wir Esel sind sehr kluge Tiere“, sagte Knut stolz. „Wir haben ein ausgezeichnetes Gedächtnis. Ich erinnere mich noch genau an alle Orte, an denen ich früher mal war. Und an all die anderen Esel, die ich kennengelernt habe. Wir sind auch gute Freunde und passen aufeinander auf. Wie zum Beispiel bei uns in der Herde. Lotti, Geli, Susi und ich – wir gehören zusammen, das ist wie eine große Familie.“

„Esel-Familie!“ rief Liesel begeistert. „Und wir sind alle Teil dieser Familie, auch Johanna und ich!“ „Ganz genau“, sagte Johanna. „Und ich finde es toll, dass wir zusammen sind. Wir können uns gegenseitig helfen, wenn wir uns mal nicht sicher sind, was zu tun ist.“ „Und zusammen macht alles viel mehr Spaß“, brummte Knut. „Denn es ist nicht nur wichtig, gut auf sich selbst aufzupassen, sondern auch auf die anderen. Wir Esel sind sehr soziale Tiere, das bedeutet, wir sind gerne zusammen.“ Wie in einer Band! Wir sind die Esel-Band!“, rief Liesel, die sich das sofort vorstellen konnte. „Und wir sind die besten Freunde!“ „Genau! Eine Esel-Band mit den coolsten Hits!“ lachte Johanna und stupste Liesel an. „Ja, und wir können alles schaffen, wenn wir zusammenhalten“, sagte Knut mit einem zufriedenen Grinsen. „Knut, du bist wirklich ein toller Papa!“, sagte Johanna und kuschelte sich an ihn. „Das hört man gern“, brummte Knut, während er die beiden Eselmädchen mit seinen großen Ohren streichelte. Und so kuschelten die drei Esel fröhlich weiter, die kleine Liesel voller Energie, die große Johanna ein wenig nachdenklicher, und Knut, der stolz auf seine kleine Eselherde war. Denn egal, was sie taten, sie wussten immer: Zusammen ist es am schönsten!

„Unsere Lieblingsessen sind doch Kräuter und Gräser. Da sind die Blätter am Baum eher nicht so lecker.“ „Aber ich mag sie trotzdem! Schmeckt bestimmt wie ein großer Snack!“ Liesel grinste und versuchte, ein paar Blätter am Zaun des Eselgeheges in Olderdissen zu erwischen. „Weißt du, Liesel“, sagte Johanna nachdenklich, „Esel essen viel mehr als nur Gras. Wir mögen auch getrocknete Kräuter wie Kamille oder Disteln. Und weißt du, was ich besonders gerne esse? Äste! Mmm, die sind so schön dick und knusp rig.“ „Äste?“ Liesel war skeptisch. „Und was ist mit den saftigen Kräutern?“

„Klar, Kräuter sind super. Wir Esel sind Vegetarier, das heißt, wir essen keine Würstchen oder Pizza“, lachte Johanna. „Obwohl ich mir manchmal wünschen würde, dass es auch Esel-Pizza gibt. Die hätte bestimmt Kräuter und Äpfel drauf.“ „Haha! Esel-Pizza!“ Liesel schnaubte. „Das wäre was! Aber ich glaube, das bekommen wir nicht.“ Sie hüpfte umher und ließ sich auf den Boden fallen. „Schau mal, Johanna, da kommt Papa!“



## WIE PFLEGE ICH MEINE ANGEHÖRIGEN? UNTERSTÜTZUNGSANGEBOTE IM KLINIKUM BIELEFELD

- ▲ regelmäßige Kursangebote vor Ort
- ▲ bei Bedarf Pflegetraining am Krankenhaus-Bett
- ▲ kostenlose Hausbesuche
- ▲ spezielles Angebot bei demenzerkrankten Angehörigen

Sprechen Sie uns jederzeit an. Unsere Stationen stellen den Kontakt her!

Oder telefonisch unter:  
**0521 581-1313** (unabhängig von Krankenhausaufenthalt)



## Wohnfühlen mit Service

gbb – Der führende Wohnungsanbieter im Bielefelder Süden.  
Für Jung und Alt, Singles und Familien. Mit Serviceangeboten und gelebter Nachbarschaft.

Testen Sie's. Wir freuen uns auf Ihren Anruf:

Gemeinnützige  
Baugenossenschaft Brackwede e.G.  
fon 05 21.9 42 74-0  
www.gbb-brackwede.de







**ZIMMERMANN**  
AUS TRADITION NACHHALTIG

# DU FINDEST, DASS MAN ABFÄLLE UMWELTGERECHT ENTSORGEN SOLLTE? WIR AUCH!

## STARTE DEINE KARRIERE BEIM UMWELTDIENSTLEISTER:

- Ausbildung zum Umwelttechnologen (m/w/d) für Kreislauf- und Abfallwirtschaft
- Ausbildung zum Berufskraftfahrer (m/w/d)
- Kfz-Mechatroniker (m/w/d) — Schwerpunkt Nutzfahrzeugtechnik
- Schlosser (m/w/d) Nutzfahrzeugwerkstatt

Die ZIMMERMANN-Gruppe ist ein Familienunternehmen mit über 60-jähriger Tradition im Bereich der Sonderabfallentsorgung. Für unseren Standort in Gütersloh suchen wir Menschen, die gemeinsam mit uns einen wertvollen Beitrag für einen umweltgerechten und nachhaltigen Umgang mit Schad- und Gefahrstoffen leisten möchten.

## UNSERE BENEFITS:



Eine langfristige Perspektive in unserer erfolgreichen Unternehmensgruppe



Eine vollumfängliche Einarbeitung durch das Team



Ein kollegiales und sympathisches Team in familiärer Atmosphäre



JobRad, Zuschuss zu vermögenswirksamen Leistungen uvm.

**nachhaltig | krisensicher | zukunftsorientiert**



Diese und weitere Stellen finden Sie hier:  
[zimmermann-gruppe.com/karriere](https://zimmermann-gruppe.com/karriere)



@zimmermann\_gruppe