

TEUTON NEWS *meine*

NEUES AUS UNSERER NACHBARSCHAFT

OKTOBER 2024

GRATIS!



„herbstblätter

... fallen nicht, sie fliegen.
Sie nehmen sich Zeit und wandern bei ihrer einzigen Gelegenheit, zu schweben.“
(Delia Owens)

CHINESISCH GENIESSEN IN BIELEFELD

大安熊猫王
panda KING

UNSERE SPEISEKARTE

STADTRING 13, BIELEFELD, TEL. 0521 94854868, MO, MI, DO, FR, SA 12.00-15.00 + 17.30-22.30 UHR, SO + FEIERTAGS 12.00-22.00 UHR

spannende Geschichten ...

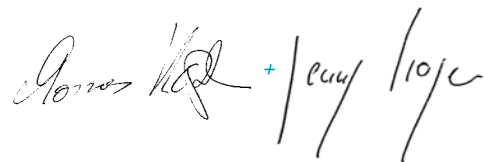
LIEBE LESER, LIEBE FREUNDE,

habt Ihr es schon bemerkt? Unsere Klapperstörche, die eleganten Himmelssegler, scheinen ihre Reisegewohnheiten in den letzten Jahren ordentlich umgestellt zu haben. Früher flogen sie im Spätsommer in Richtung Afrika, um den Winter dort zu verbringen. Doch heutzutage sieht es ganz anders aus: Einige von ihnen fliegen nur noch bis Spanien, manche lassen die Reise gleich ganz aus und bleiben das ganze Jahr über bei uns. Dieses veränderte Verhalten ist eine Begleitscheinung des Klimawandels, der längst auch in unserer Region spürbar ist. Aber keine Sorge, wir machen uns jetzt keine Sorgen um unsere Störche – im Gegenteil: Wir nutzen dieses Bild und diesen Moment, um den Blick auf spannende Veränderungen in unserer Umgebung zu lenken.

Vielleicht habt Ihr es schon bemerkt, „meineTEUTONEWS“ liefert Euch zunehmend „echte“ Geschichten, fundierte Fakten und auch mal eine Prise klarer Meinung. Das ist kein Zufall, sondern unser klares Ziel. Wir wissen, dass immer mehr von Euch sich von den klassischen Medien wie der gedruckten Tageszeitung oder dem Lokalfunk abwenden. Die Gründe dafür sind vielfältig – sei es finanzieller Natur oder die Tatsache, dass viele Medien inzwischen zu sehr bemüht sind, auf Teufel komm raus jugendlich zu wirken. Aber was macht ihr dann? Woher bekommt Ihr die spannenden Nachrichten und die wichtigen Informationen aus Eurer Nachbarschaft? Genau hier kommen wir ins Spiel. Denn „meineTEUTONEWS“ hat es sich zur Aufgabe gemacht, echte News aus Eurer Region zu sammeln, professionell aufzubereiten und ansprechend zu präsentieren. Dabei scheuen wir uns nicht, auch mal auf Missstände hinzuweisen und Leuten auf die Füße zu treten, wenn es nötig ist.

Auch in dieser Ausgabe erwartet Euch ein breites Spektrum an spannenden Geschichten: Von den neuesten Entwicklungen rund um den aktuellen Umweltskandal im Teutoburger Wald, über einen fesselnden Gerichtsbericht über einen Uhrenraub, bis hin zum Zorn der Brackweder Werbe- und Interessengemeinschaft auf die Stadtverwaltung und die Stadtwerke. Und falls Ihr es noch nicht mitbekommen habt: Das Tierheim ist gerettet! Die ganze Geschichte dazu findet Ihr auf Seite 15. Lasst uns gemeinsam die Welt um uns herum entdecken – direkt vor der eigenen Haustür.

Viel Spaß beim Lesen!
Euer Team von „meineTEUTONEWS“



Thomas Kopsieker und Jenny Kröger



IMPRESSUM

HERAUSGEBER
Tom und Jenny GbR
Niederhove 2
33803 Steinhagen
Redaktion: 0171-7686788
redaktion@meine-teutonews.de

GESTALTUNG
DESIGNEREI.KROEGER, J. Kröger

REDAKTIONELLE BETREUUNG
Thomas Kopsieker (v.i.S.d.P.)

ANZEIGENBERATUNG
Nenja Geier, 0176-14649120

ANZEIGENPREISE
Es gilt Anzeigenpreisliste 2024,
Auflagenhöhe 14.000 Exemplare

EIGENVERTEILUNG in ausgewählte Haushalte sowie an über 130 Auslagestellen in der Region.

DRUCKEREI
Hans Gieselmann Druck und Medienhaus GmbH & Co. KG, Bielefeld

Die Redaktion haftet nicht für unaufgefordert eingesandte Manuskripte und Fotos. Sie behält sich Kürzungen vor. Die veröffentlichten Artikel müssen nicht die Meinung des Herausgebers darstellen. Gewähr für Richtigkeit und Vollständigkeit der Veranstaltungstermine kann nicht übernommen werden. Für telefonisch aufgebene Anzeigen keine Gewähr für ihre Richtigkeit. Für eventuelle Schäden durch fehlerhafte Anzeigen wird eine Haftung nur bis zur Höhe des entsprechenden Anzeigenpreises übernommen. Alle Rechte vorbehalten. Nachdruck, auch auszugsweise, nur mit Genehmigung des Herausgebers.

HINWEIS ZUM ANTIDISKRIMINIERUNGSGESETZ
Wenn in diesem Magazin die männliche Wortform verwandt wird, ist damit das weibliche Pendant davon mit umfasst. Insoweit gilt der uralte justinianische Rechtsatz: „verbum hoc ‚si quis‘ tam masculus quam feminas complectitur“. (corpus iuris civilis - Dig.L,16,1)



UNSER NÄCHSTES MAGAZIN ERSCHEINT AM 24. OKTOBER | ANZEIGEN- & REDAKTIONSSCHLUSS IST DER 14. OKTOBER.



SPECHT
Sonnenschutztechnik GmbH
Steinhagen
05204-9132-0
Markisen, Jalousien, Rollos & mehr in bester Qualität
SCAN ME



20% Steuern sparen
Jetzt Fenster u. Haustür sanieren!
LEHMANN BAUELEMENTE
ALLES RUND UM IHR FENSTER
FENSTER · TÜREN · ROLLADEN · SONNENSCHUTZ
Tel. 052 07 77722
info@lehmann-bauelemente.de
AUTORISIERTER **EGE** FACHHÄNDLER **romm**

Schwarzbau: Jetzt ermittelt der Staatsanwalt

ANGEZEIGT!

Die illegal ausgebaute Reitanlage in Werther beschäftigt nun auch die Staatsanwaltschaft Bielefeld. Nachdem die BUND-Kreisgruppe Gütersloh die beteiligten Behörden auf die Bautätigkeit an der Straße Am Bergkamp aufmerksam gemacht hatte, kam es zu einem sofortigen Baustopp. Die beteiligten Behörden ermitteln.

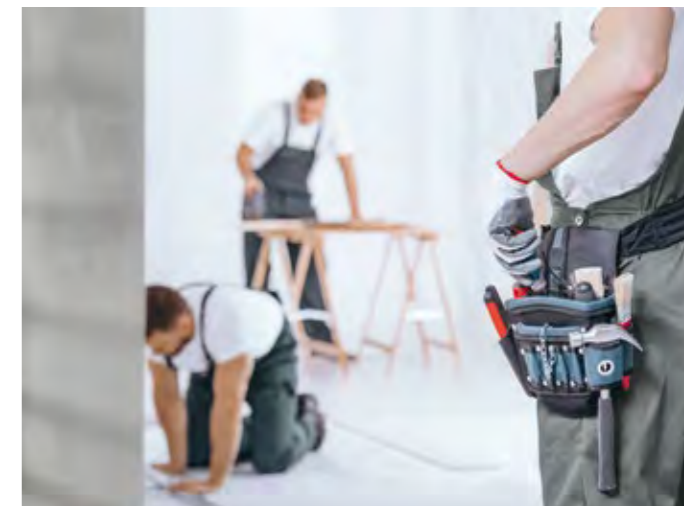


Empört: Birgit Lutzer, Andreas Groß und Hartmut Lüker von der BUND-Kreisgruppe Gütersloh sehen Handlungsbedarf bei der Bielefelder Staatsanwaltschaft.

Vorstandsmitglied Birgit Lutzer erläutert, aus welchen Gründen die Kreisgruppe nun Strafanzeige bei der Bielefelder Staatsanwaltschaft gestellt hat. „Die Umwelteingriffe auf dem Gelände sind enorm. Umweltkritisch ist ein Weidezaun, der mit Teeröl imprägniert ist.“ Die Chemikalie mit dem Namen „Kreosot“ ist wegen ihrer Giftigkeit seit April 2023 verboten. „Selbst wenn die Bauherrin den Zaun vor diesem Termin gekauft hat, so lagert sie unverbaute imprägnierte Bestandteile seit vielen Monaten direkt auf dem Waldboden.“ Das sei gesetzlich untersagt, denn die Gefahr der Schadstoffeinträge in den Boden steige dadurch enorm.

Biologin Andrea Groß aus der Kreisgruppe Gütersloh ergänzt: Leicht flüchtige Verbindungen gasen aus und belasten die Luft. Schwer flüchtige Verbindungen wandern in den Boden und gelangen so in die Nahrungskette und ins Grundwasser.“ Die BUND-Mitglieder hoffen, dass die Staatsanwaltschaft den entstandenen Schaden auch anhand von Bodenproben ermittelt.

Kreisgruppenmitglied Hartmut Lüker nimmt Bezug auf einen anderen Umweltschaden, der als Straftat gewertet werden könnte: „Das Gelände der Reitanlage befindet sich mitten im Landschaftsschutzgebiet. Dort gilt der Landschaftsplan Osning.“ Er fügt hinzu, ein darauf befindlicher Teich sei beim Landesamt für Umwelt, Natur und Verbraucherschutz als Biotop erster Ordnung verzeichnet. „Dieser Lebensraum wurde zugeschüttet und damit vernichtet. Auch die Bachaue ist planiert.“ Wann genau die Taten bei den seit mindestens eineinhalb Jahren laufenden Bauarbeiten begangen wurden, sei offen.



Ihre Handwerker für Zuhause



Alles aus einer Hand: Maler-, Tischler-, Maurer-, Trockenbau-, Heizung-, Sanitärarbeiten | Winterdienst Hausmeisterservice | Grünflächenmanagement

Kontakt 05209 91080 | service@owis-gmbh.de

OWIS Ostwestfälische Immobilien Service GmbH
Ein Tochterunternehmen der GSWG Senne eG

STEFAN WITTKOP



GÄRTNERMEISTER
GARTENGESTALTUNG & BAUMSCHULEN



M 0171 / 4141839
T 05241 / 6318
wittkop@t-online.de

Sinnernweg 16
33649 Bielefeld
www.wittkop-gartengestaltung.de



Der Herbst ist da, der Winter kommt ...
Wir übernehmen Ihre Gartenpflege und planen und gestalten Ihren Garten (neu).
Rufen Sie uns an.



Grünes Licht für das Büscher-Gelände

KLAGE ZURÜCKGEZOGEN

Ein langes Ringen ist beendet. Der Weg für die Neubebauung des ehemaligen Hotel-Restaurants Büscher ist frei. Nach einem zähen Rechtsstreit vor dem Verwaltungsgericht Minden haben sich die Parteien außergerichtlich geeinigt. Die Nachbarn geben sich damit zufrieden, dass entlang ihrer Grundstücksgrenze Bäume gepflanzt werden, die später als Sichtschutz dienen und gleichzeitig das Ortsbild verschönern. Damit hat der Bauträger grünes Licht für sein Großprojekt.

Auf dem rund 6.000 Quadratmeter großen Gelände, wo der Familienbetrieb Büscher nach 140 Jahren im Dezember 2023 seine Türen schloss, sollen vier Gebäude mit einer Höhe von 14,50 Metern und insgesamt 54 Wohnungen entstehen. Nicht alle Nachbarn waren von der Idee begeistert: Drei Anwohner klagten zunächst gegen die Baugenehmigung der Stadt Bielefeld und einen positiven Bauvorbescheid. Sie befürchteten, dass die massigen Gebäude und die zahlreichen zusätzlichen Einwohner die Infrastruktur von Quelle überlasten könnten. Nach einem Ortstermin im März zog einer der Kläger seine Klage zurück, während ein Ehepaar weiterkämpfte. Mitte August fand schließlich die mündliche Verhandlung vor der 9. Kammer des Verwaltungsgerichts in Minden statt.

Zu einem Urteil kam es dann aber nicht mehr, weil sich der Investor bereit erklärte, an der Grundstücksgrenze fünf 2,80 Meter hohe Stieleichen zu pflanzen. Im Gegenzug zogen



Derzeit noch wilde Wüstenei: Das ehemalige Büscher-Hotel und der einst idyllische Biergarten werden abgerissen.

die Nachbarn ihre Klage zurück. Da die bereits erteilte Baugenehmigung nunmehr unangefochten rechtskräftig ist, können jetzt die Abrissbagger anrollen. Bleibt im Sinne des Bauherrn nur noch zu hoffen, dass in dem betagten Gebäude nicht auch noch Asbest gefunden wird. Das früher häufig verwendete Baumaterial gilt heute als hochgefährlich. Deshalb wurde es in den 1970er Jahren weitgehend verboten, da es schwere

Lungenerkrankungen verursachen kann. Beim Abriss alter Gebäude ist daher besondere Vorsicht geboten, um die Freisetzung von Asbestfasern zu vermeiden. Asbestfunde hatten – wie „meineTEUTONEWS“ ausführlich berichteten – zu einer erheblichen Verzögerung der Sanierung der Brackweder Stadtteilbibliothek geführt. Wir werden die Büscher-Baumaßnahme in Quelle für Euch im Auge behalten.

BAHNCHAOS

Bahnreisende müssen sich im Oktober erneut auf massive Einschränkungen im Zugverkehr einstellen. Die Deutsche Bahn hat bereits die nächste Großbaustelle angekündigt. Diese betrifft die Strecke zwischen Hannover und Löhne und bringt tage- und wochenweise Sperrungen mit sich. Besonders ärgerlich: Vom 12. bis 18. Oktober entfallen sämtliche ICE-Halte der Linie Köln/Düsseldorf – Berlin in Bielefeld, Gütersloh, Herford und Minden. Auch zahlreiche Regionalbahnen sind betroffen. Die Bauarbeiten, die unter anderem Brückenerneuerungen in Herford und Kirchlengern umfassen, dauern voraussichtlich bis zum 29. November.



OLDIES

Am Freitag, den 18. Oktober laden der Diakonieverband Brackwede, die Bartholomäus-Gemeinde und der CVJM zur zweiten Ausgabe der Disco 60+ ein. Von 17 bis 21 Uhr verwandelt sich das Bartholomäus-Gemeindehaus am Kirchweg 10 in eine pulsierende Tanzfläche, auf der Tanzbegeisterte ab 60 Jahren ausgelassen das Tanzbein schwingen können – egal ob allein, zu zweit oder mit Unterstützung von Rollator oder Rollstuhl. Die Disco 60+ bietet ein buntes Musikprogramm, das von Evergreens bis hin zu Disco-Klassikern der 60er bis 80er Jahre reicht und für jeden Geschmack etwas bereithält. Abgerundet wird das Event durch eine stilechte Lichtshow sowie eine Cocktail- und Getränkebar. Ein kleiner Imbiss sorgt für das leibliche Wohl. Junggebliebene Tanzfreudige im Alter von 60, 70, 80 oder gar 90+ sind herzlich eingeladen, einen unvergesslichen Abend zu erleben. Um unverbindliche Anmeldung bis zum 16. Oktober, unter der Telefonnummer 0521-94239211 oder 0521-16393700 wird gebeten. Der Eintritt ist frei.

Wächst Ihnen Ihr Haus über den Kopf?



Gerne unterstützen wir Sie beim Verkauf Ihrer Immobilie. Und finden Ihr neues Zuhause.



Heiko Glaser
Zertifizierter Immobilienvermittler (IHK)
☎ 0521 294-2266
☎ 0521 294-4061
✉ heiko.glaser@sparkasse-bielefeld.de

www.sparkasse-bielefeld.de/immobilien

Sparkasse Bielefeld
ImmobilienCenter

Für Mobilität und Wohlfühl!

medi-pharm
Sanitätshaus

Wärmewäsche in großer Auswahl!

- Miederwaren und Leibbinden
- Bademoden, Wäsche & BHs
- Brustprothetik • Kinderorthopädie
- Bandagen und Schuheinlagen
- Kompressionsstrümpfe • Pflegehilfsmittel
- Prothesen & Orthesen
- Inkontinenzberatung
- Alltags- & Badhilfen
- Rehatechnik • und vieles mehr!

Hauptstraße 70
33647 Bielefeld
Telefon: 0521 - 442799

Bus & Bahn & Parken:
④ „Normannenstraße“,
④ für Behinderte am Geschäft

Detmolder Straße 25
33604 Bielefeld
Telefon: 0521 - 897260

④ direkt am Geschäft
info@sh-bielefeld.de
www.sh-bielefeld.de

Pflegedienst Am Speksel

Wir sind mit Herz für Sie da!



Birkenstraße 6 · 33649 Bielefeld · **Tel. 0521-52275859**
Borgsen Allee 3 · 33649 Bielefeld · **Tel. 0521-52299626**
info@pflegedienst-amspeksel.de · www.pflegedienst-amspeksel.com

ANDREAS MÜLLER

Inhaber Niklas Müller
Sanitär - Heizung - Solar
Am Röhrbach 130 · 33334 Gütersloh/Friedrichsdorf
Telefon 052 09/49 74 · Fax 98 08 32 · Mobil 01 70/3 20 49 74
E-Mail: info@mueller-baddesign.de
www.mueller-baddesign.de

Im Notfall auch am Wochenende

Wir...

- gestalten **moderne Badezimmer** nach Ihren Wünschen, **termingerecht aus einer Hand**
- bauen **Solaranlagen** für Warmwasser- und Heizungsunterstützung auf, denn die Sonne kostet kein Geld und senkt die Heizkosten
- erstellen **moderne Heizungsanlagen**
- führen **Komplettsanierungen nach Rohrbrüchen** durch, inkl. Fliesen- und Malerarbeiten
- **warten Ihre Heizungsanlagen**, egal ob Gas oder Öl
- führen **Blecharbeiten** jeglicher Art aus

Hans Schmitz
MALERFACHBETRIEB

die **FARBKREISE**

Leistungsbereiche:

- Malerarbeiten
- Renovierungen
- Fassadenbeschichtungen
- Vollwärmeschutz
- Hochdruckreinigungen
- eigener Gerüstbau

Servicebereiche:

- Seniorenservice
Wir kümmern uns um alles, räumen aus und wieder ein, nehmen Gardinen ab und reinigen sie, wenn es gewünscht wird!
- Urlaubsservice
- Büro- und Praxisservice
- Schnellrenovierungsservice

Inhaberin: Janina Schmitz e.K. – Maler- und Lackierermeisterin
Messingweg 5-7 · 33649 Bielefeld (Quelle)
Tel. (0521) 45 23 23 · Fax (0521) 45 23 03 · Mobil (0170) 9 64 80 03
maler-schmitz@t-online.de · www.maler-hans-schmitz.de

Inhabergeführter deutscher Familienbetrieb in dritter Generation

Stadtteilzentrum Windflöte zieht erste Zwischenbilanz

NACHMITTAGS WIRD ES TURBULENT

Schon einige Tage sind seit der Eröffnung des ersten eigenen Stadtteilzentrums in Senne-Windflöte vergangen, und die Resonanz ist sehr gut: Im Durchschnitt kommen rund hundert Personen pro Tag in die umgebauten Gemeinderäume an der Lutherkirche. Betreiber ist der DiakonieVerband Brackwede.

Das 550 Quadratmeter große, barrierefreie Haus ist als „Mitmach-Begegnungszentrum“ konzipiert. Vier Vormittage in der Woche stehen im Zeichen von Beratung, Sprachkursen, Angeboten für Senioren und mehr. Nachmittags wird es turbulent, zum Beispiel in einer Mutter-Kind-Gruppe. Der Freitag ist den Jugendlichen vorbehalten.

„Seit Tag eins laufen die Familienangebote im Stadtteilzentrum gut“, berichtet Einrich-

tungskordinator Felix Bohnhorst vom DiakonieVerband Brackwede sichtlich begeistert. „Inzwischen sind weitere Projekte gewachsen und aufgeblüht. Denn die Menschen wissen: Wer hierherkommt, ist willkommen.“

Im Gruppenraum, der sich durch eine mobile Trennwand zur Lutherkirche öffnen lässt, hat ein Vortrag begonnen: „Wie geht Bezahlen heute?“ Dieser bildet den Auftakt für eine Veranstaltungsreihe, die das Soziale



Netzwerk Senne organisiert. Neben an läuft ein „Parallel-Programm“: Kinder basteln, jauchzen und spielen in verschiedenen Räumen, auch im Flur. Eltern plaudern miteinander, während sie ein wachsames Auge auf den Nachwuchs haben. Eine nahezu schalldichte Zwischentür sorgt dafür, dass der Vortrag für die Älteren und das Mutter-Kind-Programm problemlos zur selben Zeit stattfinden können.



links: Felix Bohnhorst ist Einrichtungskordinator des neuen Stadtteilzentrums in der Windflöte.

rechts: Kommen gern: Dlvn Sherzad Haji (23) mit ihrem einjährigen Sohn kommt an jedem Donnerstag zur Mutter-Kind-Gruppe.

alle wohlfühlen. Von der Sitzecke am gläsernen Haupteingang aus überblickt sie, was drinnen und draußen läuft. „Gefühlt bin ich hier ein Multitalent!“, sagt die 34-jährige stolz. „Zunächst wurde ich gefragt, ob ich bei der Hausaufgabenbetreuung helfen könnte. Für mich war das selbstverständlich. Vorher saß ich mit meinen beiden Töchtern doch nur allein zuhause über den Schularbeiten.“

„Die Jugendlichen profitieren vielleicht am meisten von dem neuen Zentrum“, findet Axel Bartelsmeier. „Sie haben ihren eigenen Raum, und den mögen sie sehr.“ Ali Özer ist einer von ihnen „Wir haben schon unsere Kindheit im HoT Zefi verbracht“, erklärt er stellvertretend für seine Freunde, „und wir freuen uns über den Umzug. Das neue Haus ist echt gut gelungen.“ Nun haben die Jugendlichen auch mit vielen älteren Menschen zu tun, unter anderem mit den Gemeindemitgliedern. Das stört sie gar nicht. Und sie zeigen Respekt. Ali Özer: „Ob Alt oder Jung, Multikulti – das ist normal in der Windflöte!“

„Alle Räume der Einrichtung sind möglichst multifunktional gestaltet“, erläutert Felix Bohnhorst. „Nur der Jugendbereich ist exklusiv den Kindern und Jugendlichen vorbehalten. Gleichzeitig war es uns wichtig, dass die Einrichtung modern und gemütlich ist. Hier hat die Zusammenarbeit mit unserem Vermieter, der Emmaus-Kirchengemeinde, hervorragend funktioniert – und das Wichtigste: Die Menschen in der Windflöte füh-

len sich im Haus wohl und erleben die neue Ausstattung als Wertschätzung.“

Während die Kinder Spaß haben, kommen die Eltern ins Gespräch. „Frauen, die draußen auf der Straße Verständigungsschwierigkeiten haben, gehen hier aufeinander zu“, hat die ehrenamtliche Helferin Madeleine festgestellt. Sie sorgt mit 15 anderen Freiwilligen und Praktikantinnen dafür, dass sich

BAUMHÜTER
Tor- u. Türanlagen

GARAGENTÜRE ANTRIEBE HAUSTÜREN INDUSTRIETÜRE VERLADETECHNIK STÄHLTÜREN

33803 Steinhagen · Tel. 05204-5449 · www.baumhueter-kg.de

Lust auf Handwerk?
Dann starte durch als:
Servicetechniker oder Monteur
m/w/d
www.baumhueter-kg.de/karriere

SCAN ME

Liemker Str. 27 | 33758 Schloß Holte-Stukenbrock

froli
IT'S ALL ABOUT BALANCE

STEIG EIN UND STARTE DEINE REISE!

VERSANDLEITER (m/w/d)
HOLZMECHANIKER | TISCHLER (m/w/d)
ZERSPANNUNGSMECHANIKER (m/w/d)

Mehr Infos

Sandra Morawski
Ansprechpartnerin für Stellenangebote und Ausbildungsplätze

+49 (0) 5207 9500 - 4475
bewerbung@froli.com
www.froli.com/karriere

hey new job!

Froli GmbH & Co. KG Froli_official Froli

Stein fresh ... DER STEIN- UND HOLZPFLEGE - KUNDENDIENST
IHRE FLÄCHEN - UNSERE VERANTWORTUNG

Deutschlands Nr.1 für Stein- und Holzpflege Sanierung

Damit Sie wieder Freude an Ihre Terrasse, Einfahrt, Wege, Mauern und Holzfläche haben. Hilft Ihr Fachmann von Steinfresh, Ihre Flächen wieder dauerhaft instand zu setzen. Aus Alt wird Neu. Das bedeutet: stets saubere, gepflegte, sichere und rutschfeste Stein- und Holzflächen. Ein ständiges Hochdruckreinigen ist nicht mehr nötig.

Hochdruckreiniger zerstören Pflastersteine

Oberfläche neuer Pflastersteine
Durch Schmutz entstehen Pflanzenkübel
Hochdruckreiniger verursachen Krater
Durch die Steinfresh Stein-Sanierung wird die Oberfläche repariert

Vorher
Nachher

Vorher
Nachher

Steinfresh® Stroschein
www.steinfresh-stroschein.de
info@steinfresh-stroschein.de
Tel. 05241/9644999
Lohmannsweg 28a, 33332 Gütersloh

- Umweltschonende Aufarbeitung
- mit dem Steinfresh BSV - Langzeitschutz
- Natürliche Farbauffrischung
- Dauerhafter Schutz vor Flechten Moose Algen
- UV-beständig Wasserdurchlässig
- Kostenlose Musterprobe

Ihr Fachbetrieb in Ihrer Region GT und BI

Brackweder Hauptstraße bleibt länger als geplant Baustelle

SANIERUNG VERZÖGERT SICH

VON SIBYLLE KEMNA

Was viele befürchtet hatten, ist nun doch eingetroffen: Umbau und Sanierung der Brackweder Hauptstraße werden nun doch nicht – wie eigentlich versprochen – noch vor Weihnachten abgeschlossen. Auf einer kurzfristig angesetzten Pressekonferenz versuchten das städtische Verkehrsamt und die Bielefelder Verkehrsbetriebe MoBiel, Erklärungen für die Verzögerung zu vermitteln.

Der Regen ist schuld. Die außergewöhnlich hohen Niederschläge führen zur Verzögerung der Beendigung der Bauarbeiten in der Hauptstraße um etwa ein halbes Jahr. „Vom Hang her ist deutlich mehr Wasser abwärts geströmt und hat den Boden massiv und weitflächig aufgeweicht“, berichtet Oliver Lewald, Leiter des Amtes für Verkehr. Dies habe dazu geführt, dass statt auf 300 Metern fast auf ganzer Länge der Boden ausgetauscht werden musste und dazu 30 bis 50 Zentimeter tiefer, als vorgesehen. Bislang wurden 4.000 Kubik-



Die Verantwortlichen: Constantin Vollmer (Projektleiter Amt für Verkehr, v.l.), Andreas Schulze (Leiter Netzbau Stadtwerke), Regina Mahlo (Projektleiterin), Olaf Lewald (Leiter Amt für Verkehr), Martin Uekmann (Geschäftsführer MoBiel) haben schlechte Nachrichten für die Brackweder.

meter mehr Erde bewegt als geplant. Zudem mussten dadurch fast alle Leitungen ausgetauscht und die Kanäle in deutlich größerem Umfang saniert werden.

Vorwürfe, die 20 Monate Bauzeit seien von Anfang an zu knapp bemessen gewesen, weist Martin Uekmann, der Geschäftsführer von MoBiel entschieden von sich. „Nein, da waren schon einige Luftpuffer drin, auch wegen der Wintermonate. Die Bauzeit war gut kalkuliert, MoBiel hat immer größtes Interesse daran, dass alles pünktlich fertig wird.“

Weil die Macher natürlich wissen, dass diese Nachricht bei den sehr geplagten Brackweder Einzelhändlern und Käufern sehr schlecht ankommt, haben sie in den vergangenen Monaten „Beschleunigungsmaßnahmen ergriffen“, wie Lewald berichtet. Es seien mehr Baukolonnen eingesetzt worden und es sei parallel an mehreren Stellen gleichzeitig gearbeitet worden. „Es wurde mit High Speed gearbeitet“, versichert Dirk Vahrson, stellvertretender Leiter des Amtes für Verkehr. „Eigentlich hätte es fast ein Jahr länger gedauert“, malt Lewald den Teufel an

die Wand. „Dank des höheren Einsatzes haben wir sieben Monate rausgeholt, sodass die Gesamtfertigstellung im Mai 2025 erfolgen kann statt im Dezember.“ Aktuell wird an vier Abschnitten parallel gearbeitet, Anfang September kommt eine weitere Baukolonne am letzten Abschnitt hinzu. Zwischen Montag und Freitag arbeiten dann rund 30 Handwerker daran, dass es voran geht mit den Bauarbeiten. Aber auch etwas Positives habe der ganze zusätzliche Austausch des Untergrunds, betont Projektleiterin Regina Mahlo: „So haben wir für die Zukunft gebaut. Es wurde alles komplett ausgetauscht.“ „Auch für die Stadtbahngleise ist das nun eine sehr tragfähige Lösung, der zukünftige Regenfälle nicht schaden können“, ergänzte Uekmann.

Da die Bauarbeiten zwischen der Wikingerstraße und der Jeener Straße erst im Frühjahr abgeschlossen werden, kann bis dahin auch die Stadtbahn nicht fahren. Der Ersatzverkehr geht deshalb in eine weitere Runde. Auch die aktuelle Verkehrsführung an der Kreuzung Artur Ladebeck-Straße bleibt bis dahin bestehen. Noch ein Wermutstropfen: Auch im kommenden Mai ist immer noch nicht alles rosarot für die Stadtbahnnutzer: Dann wird der Hochbahnsteig Windelsbleicher Straße, der sich derzeit noch im Genehmigungsverfahren befindet, gebaut. So fährt die Stadtbahn im kommenden Sommer nur bis zur neuen Haltestelle Brackweder Kirche „Wir sind guten Mutes, dass es zu Überschneidungen der Bauzeit kommt und die Stadtbahn Ende 2025 wieder bis zur Wendeschleife fahren kann“, so Regina Mahlo.

REWE Markt Werther
Engerstraße 65
33824 Werther

FRISCHE WIE VOM WOCHENMARKT – JEDEN TAG.

Genießen Sie unsere vielfältige Auswahl an über 250 frischen Obst- und Gemüsesorten.

REWE DEIN MARKT

Für Sie geöffnet: Montag - Samstag von **7 bis 22 Uhr**

PAYBACK **REWE.DE**

Bier. Bier. Bier!

In unserem Schankraum dreht sich alles um gutes Bier. Mit vier verschiedenen Sorten Bier frisch vom Fass und weiteren Leckereien aus der Flasche, kommen Bierliebhaber-*Innen immer auf Ihre Kosten. Und weil's zum Bier auch was gescheites zu Essen braucht, haben wir auch dafür gesorgt.

MITTWOCH bis SAMSTAG
 Offener Schankraum
 16:00 – 22:00

BIELEFELDER

Brockhagener Str. 22
 33649 Bielefeld

BIELEFELDER.COM

MISSION POSSIBLE: SO VIEL DRUCK MUSS SEIN.

Hans Gieselmann Druck und Medienhaus CmbH & Co. KG
 Ackerstraße 54 | 33649 Bielefeld
 Telefon: 0521 94609-0
 info@gieselmanndruck.de
 www.gieselmanndruck.de

GIESELMANN
 DRUCK UND MEDIENHAUS

Foto: Veit Meitze

DER KOMMENTAR



„Hiobsbotschaft“

VON THOMAS KOPSIEKER

Es kommt also, wie viele bereits geahnt haben: Die Bauarbeiten an der Brackweder Hauptstraße verzögern sich um ein halbes Jahr. Und wer trägt die Verantwortung? Der Regen, natürlich. Aber mal ehrlich, glaubt wirklich jemand ernsthaft, dass diese Verzögerung erst jetzt aufgefallen ist? Es ist kaum vorstellbar, dass die Verantwortlichen nicht schon viel früher bemerkt haben, dass hier einiges schief läuft. Warum kommt man erst jetzt, kurz vor Weihnachten, mit der Hiobsbotschaft heraus? Das wirkt wie der Versuch, die schlechte Nachricht möglichst lange zu verstecken. Dass es Probleme mit dem aufgeweichten Boden gibt, mag ja sein. Doch warum wurde nicht früher und vor allem effektiver reagiert? Mehr Baukolonnen? Arbeiten an mehreren Stellen gleichzeitig? Ganz offenbar wurde nicht alles Mögliche unternommen, um die Arbeiten wirklich zu beschleunigen. Die Leidtragenden sind mal wieder die, die keine Wahl haben: Die Brackweder Kaufleute, denen weiter die Kundschaft wegbleibt, und die nicht motorisierten Anwohner, die dringend auf die Stadtbahn angewiesen sind. Statt mit Schuldzuweisungen zu glänzen, sollten die Verantwortlichen von Stadt und MoBiel jetzt gefälligst etwas tun, um den entstandenen Schaden zu minimieren. Ersatzverkehr und Ausweichrouten allein reichen nicht – es braucht kreative Lösungen, um die Betroffenen zumindest etwas zu entlasten.

FAHRSCHULE ALKIS

Hauptstraße 60 | 33647 Bielefeld
 0521 98900133 | 0152 33628071
 0521 98903846
 info@fahrschule-alkis.de | www.fahrschule-alkis.de

kurz & knackig

NEUIGKEITEN AUS DER NACHBARSCHAFT



WECHSEL

Neuer Wind im Steinhäger Häuschen: Jonka Boge, der das Traditionslokal am Kirchplatz zuletzt allein führte, gibt die Gaststätte aus gesundheitlichen Gründen ab. Mit Ilias und Maida Ntinos übernimmt ein erfahrenes Ehepaar die Geschäfte, das bereits in Bielefeld und auch in Steinhagen Erfolge in der Gastronomie feierte. Das Konzept bleibt größtenteils erhalten, ergänzt um leckere mediterrane Spezialitäten. „Das Häuschen bleibt das Häuschen“, betonen die neuen Betreiber. Jonka Boge bleibt dem Team noch im Hintergrund erhalten und freut sich auf mehr Zeit für Gartenarbeit. Übergabe ist Ende September, Neueröffnung am 1. Oktober.



MAJESTÄT

Höhepunkt des diesjährigen Heidefestes war die Präsentation der neuen Heidekönigin. Steinhagens frisch gebackene Majestät heißt Lianne Gronert und ist 24 Jahre jung. Obwohl eigentlich schon im Mutterschutz, ließ es sich Bürgermeisterin Sarah Süß nicht nehmen, der neuen Monarchin das feische Krönchen aufzustecken. Lianne Gronert lebt seit 2011 in Steinhagen. „Ich war seitdem jedes Jahr beim Heidefest. Aber als Heideprinzessin war ich leider schon zu alt“, erzählt die Erzieherin. Deshalb sei es ihr Traum gewesen, Heidekönigin zu werden. Die Neuigkeit zum Schluss: Ab 2025 können sich auch Männer bewerben.



GAUCK LIEST

Am 22. Oktober um 19.30 Uhr wird Altbundespräsident Joachim Gauck in Brackwede sein neues Buch „Erschütterungen“ vorstellen. In der Aula des Brackweder Gymnasiums wird der 84-Jährige unter anderem über das erschütterte Vertrauen in die liberale Demokratie und die Auswirkungen des russischen Überfalls auf die Ukraine sprechen. Auch die aktuelle Ostpolitik wird quasi aus erster Hand thematisiert. Der Abend verspricht eine spannende politische Analyse und wird als moderiertes Gespräch gestaltet. Im Anschluss steht Gauck für eine Signierstunde bereit. Es sind nur noch wenige Restplätze verfügbar.



HAUSMEISTER

Alarm! Alarm! Der notorische Unruhestifter Dieter Krause ist wieder da. Und das gleich mit einem großen Drama. Nachdem der bockbeinige und stets übermotiviertere Hausmeister ein Jahrzehnt lang im TV seine Mitmenschen gequält hat, kommt er nun auf die Bühne. Und das natürlich mit seiner überaus bildungsfernen Familie und dem unvermeidlichen Dackelclub. „Hausmeister Krause: Du lebst nur zweimal“ ist ein absurdes Stück Volkstheater mit den beliebtesten Figuren der TV-Serie für alle, die nicht in den Keller gehen müssen, um zu lachen. Sonntag, 6. Oktober, 20 Uhr, Theatersaal der Brackweder Realschule.



KREISCHALARMS

Verschoben, aber nicht aufgehoben: Am Sonntag, 20. Oktober ist es nun so weit – Pietro Lombardi wird im Loksuppen die Bühne rocken und seine Fans mit einem unvergesslichen Live-Erlebnis begeistern. Freut Euch auf seine größten Hits und eine Show, die Ihr nicht verpassen dürft! Nach seiner erfolgreichen Tour 2022 und dem „Sold Out Award“ der Lanxess Arena Köln, ist Pietro zurück und sorgt landauf landab für Megaquoten. Seine vorwiegend weiblichen Fans sind allerorten außer sich vor Freude – Kreischalarm garantiert. Bereits gekaufte Tickets behalten ihre Gültigkeit, neue Tickets gibt es online und an allen offiziellen Verkaufsstellen.



SCHMÖKERSTUNDE

Am Mittwoch, 13. November, 15 und 18 Uhr, steigt die nächste Senner Schmökerstunde. Zu Gast im Stadtteilzentrum Windflöte, Tulpenweg 9, ist diesmal die Krimiautorin Heike Rommel. Das Krimi-Genre hat sie von jeher fasziniert und so ist sie von der krimi-süchtigen Leserin zur Autorin geworden. Ob der Teutoburger Wald, der Bunker Ulmenwall oder die Campus Uni – so vielfältig wie Heike Rommels Hauptschauplatz Bielefeld, sind auch die Orte, an denen ihre Krimis spielen. Heike Rommel wird mit „Abgrund aus Schweigen“ ihren neuen 7. Fall für ihr Bielefelder Ermittlerteam vorstellen und Einblicke in das Autorenleben geben.



SEEMANNSGARN

„Schiff ahoi“ heißt es am Samstag, 9. November im Schulzentrum Senne, Klashofstraße 79. Denn dann legt Captain Comedy Michael Eller als Kreuzfahrt-Experte ab. Auf über 50 Reisen mit den Schiffen der AIDA-Flotte hat er als Gast-Komiker in mehr als 150 Shows Passagiere auf der ganzen Welt begeistert. Captain Comedy gibt den Zuschauern lustige und spannende Einblicke in die Welt der Traumschiffe. In seinem neuen Programm „Unter Kreuzfahrern“ erleben die Besucher irre Geschichten, die Eller auf den sieben Meeren zusammengetragen hat. Karten gibt es über das Ticketportal: www.kulturkreis-senne.de.

HUWENDIEK
Miele-Hausgeräte
Verkauf – Einbau
Service – Reparatur
Küchen-Umbau-Renovierung
Telefon 05 21/4 08 98
Dalbkeweg 10 · 33659 Bielefeld
www.huwendiek.net

Wüllner
an der Rosenhöhe
Gärtnerei für
Topfblumen und Sträuße,
Kränze und Gestecke
33647 Bielefeld
Brackweder Str. 62 · Telefon 44 16 90
Am Brackweder- und Sennfriedhof

CleanFix
IHRE PROFESSIONELLE
TEXTILREINIGUNG
IN BIELEFELD
MEISTERBETRIEB
0521 - 44 08 01
Gütersloher Straße 122 - 33649 - Bielefeld / im Kaufland
www.cleanfix-bielefeld.de

WENDT & KOHN
Erleben Sie die weltbekannten Grünhainichener Engel® und ihre fröhlichen Begleiter im gut geführten Fachhandel. Wählen Sie beispielsweise aus dem großen Figurenangebot bei
KUNSTGEWERBE WISSMANN
Netzeweg 40 · 33689 Bielefeld · Tel.: (05 205) 9128-0
Für Sie geöffnet: montags bis freitags 9 – 18 Uhr · samstags 9 – 14 Uhr

Fahrschule
Thomas Ludwig
www.fahrschule-thomas-ludwig.de
Bielefeld / Brackwede Hauptstr. 81
Bielefeld / Ummeln Gütersloher Str. 304
☎ 0521 / 40702
✉ info@fahrschule-thomas-ludwig.de
Öffnungszeiten Büro: Montag bis Donnerstag 10.00 bis 18.30 Uhr · Freitag 10.00 bis 17.00 Uhr

KÜCHENPUNKT
Beratung • Planung • Montage
aus Meisterhand

✓ Kücheneinrichtungen
✓ Fronten- und Arbeitsplattenerneuerung
✓ Austausch von Spülen und Armaturen
✓ Erneuerung der Elektrogeräte
✓ Fachhändler – Miele – Bosch – Siemens
Tischlermeister: Jürgen Rindt
Burgunder Straße 12 (ehemals – Radio-Waldecker)
33647 Bielefeld
Fon 05 21/9 44 18 83 · Fax 05 21/9 44 18 86

Ihre individuellen Bedürfnisse liegen uns am Herzen.
wissmann
BESTATTUNGEN
Netzeweg 40 | Bielefeld-Sennestadt
Tel. 05205 91 28 0 • info@wissmann-bestattungen.de • www.wissmann-bestattungen.de

KREBS
BEDACHUNGEN
MEISTERBETRIEB
• Balkonsanierung
• Dachrinnen
• Dachfenster
• Bedachungen aller Art
• Schiefer-Ziegel-Pappe
• Kaminbekleidungen
0172-5241487 • 0521-45 01 70
Ludwigstraße 9
www.krebsbedachungen.de

„Uhrenkauf“ mit Waffengewalt

VIER JAHRE KNAST

Schulden bei seinem Drogendealer zu machen, ist in den allerwenigsten Fällen eine gute Idee. Zu dieser Erkenntnis dürften mittlerweile drei Männer aus Bünde, Hiddenhausen und Gütersloh gelangt sein: Das Bielefelder Landgericht verurteilte sie nun nach dreimonatiger Verhandlung zu mehrjährigen Haftstrafen, weil sie bei einem fingierten Verkaufsgespräch einem Uhrensammler eine Rolex geraubt hatten.

Der Uhrensammler Jonathan R. (Namen aller Betroffenen geändert) hatte im September 2023 über die Internet-Plattform „Kleinanzeigen“ eine Rolex-Armbanduhr zum Preis von 30.000 Euro angeboten. Und tatsächlich meldete sich bald darauf ein Interessent: Der nun verurteilte Luca F. (23) aus Bünde gab unter Verwendung eines Pseudonyms vor, die Uhr erwerben zu wollen.

Doch war dieses Interesse vorgegaukelt. Denn Luca F. stand unter nicht gerade unerheblichem Druck: Er hatte zuvor mit seinem aus Gütersloh stammenden Kumpel Samuel P. (18) bei dem ebenfalls angeklagten Stefan D. aus Hiddenhausen Marihuana im Wert von 3.500 Euro gekauft. Angeblich, um einen Vorrat für die beiden Hardcore-Kiffer im Haus zu haben. Blöd nur, dass noch vor dem Bezahlen der Ware bei Luca F. eingebrochen

wurde. 2.500 Euro, die an Stefan D. gehen sollten, waren weg – die Grasfreunde hatten ein Problem.

Denn Stefan D. hatte ein Interesse daran, sein Geld so schnell wie möglich zu erhalten. Er dürfte sogar Verständnis für die Lage seiner Schuldner aufgebracht haben, schuldete er doch wiederum seinem Dealer Geld. Um allen drei säumigen Zahlern, also auch sich selber, aus der Patsche zu helfen, ersann D. den Plan, dass Luca F. und Samuel P. das ausstehende Geld ja abarbeiten könnten.

Und so kam es, dass sich Luca F. bei dem Bielefelder Uhrensammler meldete, um Interesse an der angebotenen Rolex zu bekunden. Am 15. Januar ließ er sich mit Samuel P. von dem nun angeklagten Herforder Tobias H. (20) nach Bielefeld fahren, auch Stefan D. traf dort am frühen Abend ein. Während die beiden Letzgenannten draußen blieben, begaben sich Luca F. und Samuel P. in die Wohnung

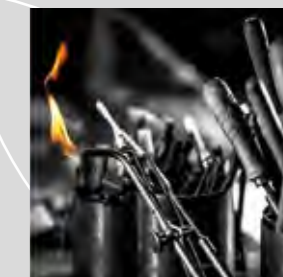
des Verkäufers. Luca F. sprach mit diesem über den Preis der Uhr. Als sich beide Männer offenbar einig waren, zog P. eine Pistole aus seiner Hosentasche. Sein Kompagnon griff die Rolex, gemeinsam flohen sie Richtung Bürgerpark. Seither ist die Rolex verschollen. Es darf wohl davon ausgegangen werden, dass Stefan D. diese zur Begleichung seiner eigenen Schulden verwendet hat.

Die XX. Große Strafkammer des Landgerichts verurteilte nun Stefan D., den Drahtzieher hinter dem Raub, zu vier Jahren Haft. Die weitgehend geständigen Luca F. und Samuel P. müssen für jeweils drei Jahre und vier Monate ins Gefängnis. Der ebenfalls angeklagte Tobias H., der die Täter nach Bielefeld gefahren hatte, wurde zu zwei Freizeitarresten sowie 40 Stunden gemeinnütziger Arbeit verurteilt. Des Weiteren müssen Luca F. und Samuel P. dem Bielefelder Sammler den Wert der Uhr – und dies sind stattliche 26.000 Euro – ersetzen.

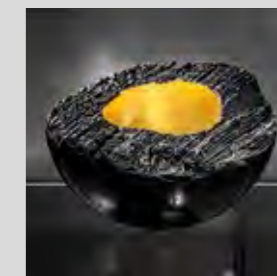
Es gibt sie noch
die
Goldschmiede-
Meisterwerkstatt mit den
vielen Möglichkeiten



mit
traditionellen und
modernen Techniken
können wir **Ihre**
Wünsche realisieren.



und
wir schenken Ihnen
immer eine **gute Idee ...**



... fragen Sie uns!

OTTERPOHL.com
Ihre Goldschmiedemeister

in HalleWestfalen
Gartenstraße 1
post@otterpohl.com
05201-5086

www.otterpohl.com

VON UNSEREM GERICHTSREPORTER NILS MIDDELHAUVE



Mitschke - Ihr Sanitätshaus
in Gütersloh und Bielefeld

FILIALE FIRMENZENTRALE
Werner-von-Siemens-Str. 6
33334 Gütersloh
Telefon 05241 4001-0

www.mitschke24.de

FILIALE BIELEFELD-BRACKWEDE
Normannenstraße 4
33647 Bielefeld
Telefon 0521 94854890

Besuchen Sie
auch unsere Website!

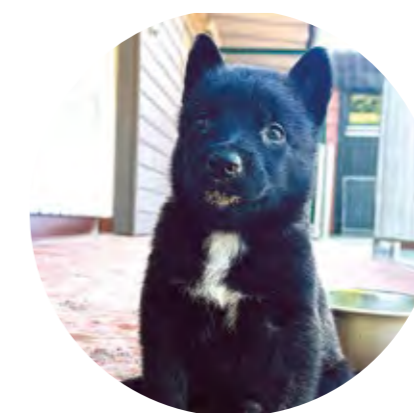


Verstärkung für die Polizei

„SITZ“ KLAPPT SCHON

„Ich bin Venom!“ Dürfen wir vorstellen, das neueste und wahrscheinlich kleinste Mitglied der Polizeifamilie des Präsidiums Bielefeld.

Venom ist ein Malinois-Herder Mix und erst wenige Wochen alt. Seit kurzem ist er bei seiner Ausbilderin zuhause eingezogen und wird nun für die nächsten Monate das Einmaleins der Polizeihundeerziehung lernen. „Sitz!“ klappt schon mal hervorragend. Damit Venom ein zuverlässiger und guter Diensthund werden kann, verbringt er jetzt erstmal viel Zeit mit seiner Ausbilderin. Neben grundlegenden Kommandos wird er vor allem zahlreiche Sinneseindrücke sammeln. Die ersten Übungstermine in Gebäuden, auch in Gesellschaft von anderen Diensthunden, verliefen bereits erfolgreich. Sobald Venom diesen Teil seiner Ausbildung erfolgreich durchlaufen hat, wird er im Anschluss an seinen neuen Diensthunde-



führer übergeben und gegebenenfalls zum Sprengstoffspürhund weiter ausgebildet. Willkommen bei der Polizei Bielefeld, Venom! Wir zählen auf Dich und sind sicher, dass Du Deine Kollegen erfolgreich unterstützen wirst.

Installations-Technik · Elektro · Sanitär · Heizung

ITS STÜCKEMANN

Die neuesten Techniken für Ihr Zuhause

BERATUNG · PLANUNG · UMSETZUNG

Licht · Wasser · Wärme
Ihr Bad.
Ihre Heizung.
Ihre Beleuchtung.
Lassen Sie uns Ihre Wünsche und Ideen gemeinsam umsetzen.

Enniskillener Straße 13 · 33647 Bielefeld · Telefon 0521 95017-0
www.its-stueckemann.de · info@its-stueckemann.de

Besuchen Sie uns gerne auch auf ITS Stückemann GmbH & Co. KG its-stueckemann

Mehr als Pflege. Damit Sie rundum zufrieden sind.

Zentrum für Pflege und Gesundheit

www.zpg-bielefeld.de

- Ambulante Pflege**
Kompetent und zuverlässig
- Kurzzeitpflege**
Entlastung bei Bedarf
- Senioren-Hausgemeinschaft**
Selbstbestimmtes Wohnen in der Gemeinschaft (z.B. im Breipohls-Hof)

MITARBEITER GESUCHT!
Bewirb Dich jetzt!

Oelmühlenstrasse 28 · 33604 Bielefeld · Telefon (0521) 55 75 255
www.zpg-bielefeld.de

Kreuzer

Qualität | Handwerk | Vertrauen

Ihr Partner im Handwerk

- MAURER
- TISCHLER
- TROCKENBAU
- HEIZUNG & SANITÄR

05204 - 888 65 40
Carl-Benz-Straße 4
33803 Steinhagen
info@kreuzer-handwerk.de
www.kreuzer-handwerk.de

robert beiderbeck

friedhofsgärtnerei
ev. & kath. friedhof brackwede
waldfriedhof sennestadt

- grabneugestaltung
- grabinstandsetzung
- grabpflege / dauergrabpflege
- saisonbepflanzungen
- gießdienst und vieles mehr

Erinnerung in guten Händen

brackweder strasse 28 telefon 05 21 - 41 26 55
33647 bielefeld info@grabpflege-beiderbeck.de
www.grabpflege-beiderbeck.de

GSWG Senne eG schafft Wohnraum für die Region

ERFOLGSBILANZ

Die GSWG Senne eG blickt erneut auf ein äußerst erfolgreiches Geschäftsjahr 2023 zurück. Neben der üblichen Bewirtschaftung ihrer Immobilien konnte die Genossenschaft eine Reihe bedeutender Projekte umsetzen.

Dazu zählen unter anderem umfassende Modernisierungen von Bestandswohnungen, Sanierungen sowie energetische Optimierungen, wie die Installation von Photovoltaikanlagen und öffentlichen Ladestationen für Elektrofahrzeuge. Mit einem Investitionsvolumen von rund 2,5 Millionen Euro wurden diese Maßnahmen tatkräftig vorangetrieben, wie der Vorstandsvorsitzende Daniel Daldrup bei der Präsentation des Geschäftsberichts 2023 erläuterte.



Führungsduo: Daniel Daldrup und Bastian Klemme

Doch damit nicht genug: Weitere 2,5 Millionen Euro flossen in die Vorbereitungen für Neubauten und die Erweiterung des Bestands um 21 zusätzliche Wohnungen in Ubedissen und Brake. Zum Jahresende 2023 bewirtschaftete die GSWG insgesamt 1.470 Wohnungen sowie fünf gewerbliche Einheiten. Die Bilanzsumme lag bei rund 107 Millionen Euro, während die Umsatzerlöse von 9,8 Millionen Euro auf 10,36 Millionen Euro anstiegen.

Trotz mancher Mieterhöhungen, die im vergangenen Jahr bei einigen Bestandswohnungen nötig waren, betont Daldrup, dass die Mieten der GSWG weiterhin unter den üblichen Marktmieten liegen. Auch die Tochterunternehmen der Genossenschaft konnten ihre Jahresziele erreichen und sind gut aufgestellt für zukünftiges Wachstum.

Am 11. April 2024 fand eine außerordentliche Mitgliederversammlung statt, bei der die Mitglieder die neue Satzung der GSWG bestätigten. Auf der ordentlichen Mitgliederversammlung am 10. Juni 2024 wurde der Jahresabschluss mit einem Überschuss von 1,34 Millionen Euro bestätigt. Die Mitglieder beschlossen daraufhin, eine Dividende von 4 % auszuzahlen. Mit dem Architekten Bastian Klemme konnte die GSWG ein neues technisches Vorstandsmitglied gewinnen, der ab Oktober 2024 gemeinsam mit Daniel Daldrup die Geschicke der Genossenschaft lenken wird. Für das laufende Jahr stehen neben den traditionellen Instandhaltungs- und Modernisierungsarbeiten insbesondere der Baustart eines Wohnprojekts in Minden im Fokus. In den Neubau von 29 Wohnungen investiert die GSWG Senne eG in den kommenden Jahren etwa 9,5 Millionen Euro.

www.gswg-senne.de

Gute Nachrichten

TIERHEIM GERETTET

Bei dieser Nachricht dürfte den Verantwortlichen im Bielefelder Tierschutzverein ein ganzer Felsbrocken vom Herzen gefallen sein: Das Tierheim in der Senne wird auch in den kommenden Jahren die Betreuung von Fundtieren für die Stadt übernehmen.



Hintergrund dieser Entscheidung war – wie in unserer letzten Ausgabe berichtet – eine europaweite Ausschreibung, die die Stadt gesetzlich durchführen musste. Wie sich herausstellte, gab es außer dem Bielefelder Tierheim keine weiteren Bewerber. So erhielt der heimische Tierschutzverein nicht nur automatisch den Zuschlag, sondern konnte auch eine deutliche Aufstockung der finanziellen Mittel durchsetzen. Seit 2016 bekommt das Tierheim jährlich 780.000 Euro für den Betrieb. Diese Summe soll ab dem kommenden Jahr auf 1,7 Millionen Euro erhöht werden – eine stolze Steigerung von 122 Prozent. Umweltdezernent Martin Adamski, der für das Tierheim zuständig ist, musste sich im Hauptausschuss für diese satte Aufstockung rechtfertigen. Kritiker vermuten, dass andere Tierheime in der Region sich bewusst nicht beworben haben, um ih-

re eigenen Verträge mit ihren Kommunen ebenfalls zu verbessern. Adamski verspricht, in den nächsten Jahren nach Alternativen zu suchen, um die Kosten für die Stadt besser kontrollieren zu können. Ab 2028 soll der Vertrag dynamisch an den Verbraucherpreisindex angepasst werden, um weitere Kostensteigerungen aufzufangen. Damit ist das Tierheim erst einmal gerettet – zumindest für die nächsten fünf Jahre.

Grafiken © stock.adobe.com/rouf Creative, Lucas



ES GIBT GELD

Die Gemeinde Steinhagen möchte möglichst viele Mitbürger zum Klimaschutz motivieren und sie mit finanziellen Beiträgen in ihrem Engagement belohnen und unterstützen. Dafür stehen den Bürgern Fördermittel aus dem Programm Klimaschutz zur Verfügung. Gefördert werden die unterschiedlichsten Maßnahmen. Das Förderprogramm besteht aus den Bereichen Erneuerbare Energien, Mobilität, Nachhaltigkeit sowie Klimafolgenanpassung und Biodiversität. Konkret gefördert wird beispielsweise die Installation einer PV-Anlage, der Kauf eines Lastenrads, die Reparatur eines Haushaltsgeräts oder die Pflanzung eines Obstbaums. Ein Überblick aller Maßnahmen ist auf der Internetseite der Gemeinde zu finden. Wer jetzt noch Geld aus dem Fördertopf bekommen will, kann online einen Antrag stellen. Dies ist entweder im Bürgerportal oder über ein Formular, das auf der Internetseite heruntergeladen werden kann, möglich. Hier finden Interessierte auch die Richtlinie mit den konkreten Förderbedingungen. Weitere Informationen: umwelt@steinhagen.de oder 05204-997-213, -214 oder -233.

Einfach wieder... ...sicher unterwegs.

Gestalten Sie Ihren Alltag sicher und unabhängiger. Für mehr Lebensfreude zuhause und unterwegs. Wir sind für Sie da!

Südring 11 (IKEA Gelände)
33647 Bielefeld
Tel. 0521/93 84 85-0
www.pvm-med.de

P Barrierefreie Parkplätze
geöffnet Mo-Fr 9-18 Uhr

PVM REHA · MEDIZINTECHNIK · HOMECARE
GESUND ZENTRUM BIELEFELD

WERKSTATT DES VERTRAUENS 2023

ausgewählt vom Autofahrer

- Inspektions-Service
- Reifen-Service
- Klima-Service
- Elektrik-Service
- Öl-Service
- Reparatur-Service
- Bremsen-Service
- Diesel-Service
- Diagnose-Service
- Standheizung-Service
- Elektro- u. Hybridfahrzeug-Service
- Unfallschäden
- Elektr. Fahrwerksvermessung

DEKRA HU täglich

BOSCH Service Horstkötter
Industriestraße 13
33803 Steinhagen
Tel. 0 52 04 / 59 15 - Fax 0 52 04 / 88 70 88

Wer zahlt für den Großeinsatz?

DIE GEMEINDE PRÜFT

Nach dem verheerenden Brand in einer Autowerkstatt in der Liebigstraße in Steinhagen am 19. Juli prüft die Gemeinde nun, wer für die Kosten des Feuerwehreinsatzes aufkommen muss.



Teurer Einsatz: im Juli legte ein Großfeuer eine Autowerkstatt in Schutt und Asche.

Das Feuer, vermutlich durch Schweißarbeiten an einem Fahrzeug ausgelöst, zerstörte die Werkstatt vollständig. Vergeblich versuchte das Personal, den Brand mit einem Feuerlöscher zu bekämpfen. Mit Kosten von rund 30.000 Euro, einschließlich der Brandwache, war der Einsatz

alles andere als günstig. Zudem in diesem Betrag etwaige Kostenpflichten aus der Inanspruchnahme überörtlicher Hilfeleistungen anderer Feuerwehren sowie Einsatzfolgekosten noch nicht enthalten sind. Das heißt, die Gesamtkosten dürften deutlich höher ausfallen. Ob möglicherweise der Betreiber der Werkstatt oder der Eigentümer des Gebäudes zumindest anteilig zur Kasse ge-

ten werden kann, lässt die Gemeinde derzeit durch einen Anwalt klären. Noch steht der abschließende Bericht der Polizei aus, doch bereits in früheren Fällen, wie beim Bestpoolrand im Februar 2023, setzte die Gemeinde auf anwaltliche Unterstützung und konnte so hohe Summen für den Steuerzahler zurückholen. Ob es auch diesmal zu einer Einigung kommt, bleibt abzuwarten.

Showacts rotieren von Kneipe zu Kneipe

KOMISCHE NACHT

Nachdem die „Komische Sommer Nacht“ am 28. August Wochen vorher bereits ausverkauft war, startet jetzt der Vorverkauf für das am 30. Oktober stattfindende nächste Event der deutschlandweit beliebten Veranstaltungsreihe.



Frivol: Pam Pengco zeigt bei der komischen Nacht, wie unterhaltsam Travestie sein kann.

Zum Schreien komisch: Roberto Capitoni, das ist Stand-up-Physical-Visuelle Comedy in 4D.

Als eines der erfolgreichsten Live-Comedy-Formate Deutschlands präsentiert sich die Komische Nacht in einigen der schönsten Cafés, Bars und Restaurants der jeweiligen Stadt. Die Gäste erleben bei diesem einzigartigen Showkonzept einen ausgelassenen Abend mit bester Unterhaltung durch verschiedene Comedy-, Kabarett- und auch Zauberkünstler. Bis zu fünf hochkarätige Comedy-Acts kann man insgesamt an diesem Abend live erleben. Das Beste an der Geschichte: Die Gäste bleiben in ihrem Lieblingslokal geschmeidig sitzen, während die Showacts zwischen den Auftrittsorten rotieren – Comedy-Marathon für die Künstler und gemütlicher Spaß für die zahlenden Gäste.

Bei der 22. Komischen Nacht Bielefeld treten die Künstler C. Heiland, Christian Schulte-Loh, Jacqueline Feldmann, Marc Weide, Pam Pengco, Roberto Capitoni auf. Allesamt bekannt durch viele Gastspiele im Quatsch Comedy Club, bei Nightwash und natürlich der Komischen Nacht, bieten sie die Gewähr für einen gelungenen Abend in geselliger Runde bei Essen und Trinken. Schauplätze des humoristischen Geschehens sind: Bunker Ulmenwall, die Finca & Bar Celona Bielefeld, Finca & Bar Celona Bielefeld Club, Neue Schmiede Café, Neue Schmiede Gartensaal und das Zweischlingen. Die Veranstaltung beginnt um 19.30 Uhr, der Einlass erfolgt ab etwa 18 Uhr.

www.komische-nacht.de



BIETA97111

Seit 1963 kompetenter Partner für Sie in Bi-Brackwede im Bereich Taxiservice

Tel. (0521) 97111

- Taxifahrten
- Seniorentaxi
- AST-Taxi
- Sachtransporte
- Krankenfahrten
- Drive Home Service

Zuverlässig und komfortabel erledigen wir mit über 150 Taxen alle Ihre Aufträge

Bielefelder Funk Taxi-Zentrale e. G www.bieta.de

Steinhagener Betten- und Matratzen-Service

Marc Wartenberg e.K.



Jetzt mitfeiern und sparen!



Zertifiziertes Fachgeschäft



Öffnungszeiten

- Montag bis Freitag 9.00h - 13.00h
15.00h - 18.30h
- Samstag 9.00h - 14.00h

Hier finden Sie uns:
Waldbadstr. 9-13
33803 Steinhagen
Tel: 05204/3863

2 Min von der Autobahn A33 Abfahrt Steinhagen!!!



15%

auf Svane®

Profitieren Sie vom 01.09. bis zum 30.11.2024 von 15% Rabatt* auf alle Svane® Betten, Svane® Matratzen und Svane® Unterfederungen. Mehr Infos erhalten Sie in unserem Svane® Studio. *auf den UVP des Herstellers



SUZUKI FAN WOCHEN

Aktionsangebote bis 30.9.2024

Ab 24.890 EUR¹

Abbildung zeigt aufpreispflichtige Sonderausstattung.

S-Cross 1.4 BOOSTERJET HYBRID ALLGRIP Comfort (95 kW | 129 PS | 6-Gang-Schaltgetriebe | Hubraum 1.373 ccm | Kraftstoffart Benzin) Verbrauchswerte: kombinierter Energieverbrauch 5,8 l/100 km; kombinierter Wert der CO₂-Emissionen: 132 g/km; CO₂-Klasse: D

Littis Favorit für Fahrspaß.

Der Suzuki S-Cross 1.4 BOOSTERJET HYBRID ALLGRIP Comfort begeistert Weltmeister Pierre Littbarski.

Und neben dem offensiven Alleskönner auch viele tausend Fans in ganz Deutschland. Denn der vielseitige Crossover zeigt bei jedem Einsatz, was er alles kann – von Langstrecke und Gelände bis Großstadt und Familie. Mit athletischer SUV-Statur, ausgefeilter Technik und der Hybrid-Effizienz eines echten Profis.



Paderborner Str. 291 • 33689 Bielefeld • Tel. 05205/999610
sprungmann@suzuki-handel.de • www.europaautos.de

¹ Endpreis für einen Suzuki S-Cross 1.4 BOOSTERJET HYBRID ALLGRIP Comfort.



Trainings- und Transportflüge der Bundeswehr

TIEFFLIEGER



Dicker Brummer: Der A400M gilt als eines der größten und modernsten Militärflugzeuge

Ein Airbus A400M der Bundeswehr sorgte Ende August für Aufregung in Bielefeld. Der Transportflieger flog so tief über die Stadtteile Babenhausen, Großdornberg und Hoberge, dass besorgte Bürger eine Notlandung befürchteten. Grundschüler in Hoberge gerieten nach Pressemeldungen sogar in Panik, als der riesige Koloss bedrohlich nah erschien. Die anschließende Untersuchung bestätigte, dass das Flugzeug zwi-

schen 214 und 223 Metern über dem Boden flog – also durchaus etwas tiefer als die für dicht besiedelte Gebiete vorgeschriebene Mindesthöhe von 600 Metern. Offiziell lag Bielefeld nicht direkt auf der Flugroute des in Wunstorf stationierten und gestarteten Transporters, doch ob die betroffenen Stadtteile Babenhausen, Großdornberg und Hoberge aus Fliegersicht nur de jure oder auch de facto zur 340.000-Einwohner-Stadt ge-

hören, blieb offen. Während das Militär betont, bei solchen Trainings- oder Transportflügen die gesetzlichen Vorschriften einzuhalten, stößt der Vorfall bei einigen Bürgern auf Unverständnis. Vielleicht liegt es an unserer unsicheren Zeit, dass solche Flüge heute auf mehr Empfindlichkeit stoßen, und man gleich aufgeregt nachfragend bei der Zeitung anruft. Früher hätte vermutlich kein Hahn danach gekräht.

LESERBRIEF

Zu unserem Bericht über die „hilfsbedürftige“ Brackweder Kirchenorgel erreichte uns ein Brief unseres Lesers Bernhard Weidner.

Es ist schon ein Trauerspiel was mit der Hauptorgel der Brackweder Bartholomäuskirche passiert. Wer hat denn hier geschlafen? So ein Instrument verformt sich doch nicht von heute auf morgen. Wurden die Pfeifen – damit meine ich die Pfeifen der Orgel – nur damit kein Missverständnis entsteht – nicht ordnungsgemäß gewartet, oder wurde die gesamte Orgel nicht entsprechend gewartet?

Jetzt schreit man nach Hilfe wo kein Geld mehr für solche Reparaturen aufzutreiben ist. Hätte man nicht schon viel früher einen Spendenaufruf machen können. Die „alten Brackweder“ sind bei solchen Angelegenheiten stets sehr spendabel gewesen, ich erinnere mich noch an den verheerenden Kirchenbrand. Hier gab es keinerlei Komplikationen bei den Religionszugehörigkeiten, um den Wiederaufbau der Bartholomäuskirche zu ermöglichen. Es wurde ohne zu fragen angepackt und geholfen. Und nun stehen wir vor defekten Pfeifen die 170.000 Euro kosten. Brackwede schaffen wir das?

Bernhard Weidner, Bielefeld

Leserbriefe geben die Meinung der Leser wieder, nicht die unserer Redaktion. Ein Recht auf Veröffentlichung besteht nicht. Anonyme Leserbriefe werden nicht veröffentlicht. Die Redaktion behält sich vor, Leserbriefe ohne vorherige Rücksprache mit dem Verfasser zu bearbeiten und ggfls. zu kürzen.

wir suchen DICH!

- Serviceberater Nfz (m/w/d)
- Serviceberater Pkw (m/w/d)
- Werkstattmeister Nfz (m/w/d)
- Kfz-Mechatroniker Nfz (m/w/d)

Ruf uns an oder schreib uns eine Email!

WEITERE INFOS AUF UNSERER WEBSITE: www.gebr-recker.de

GEBR. RECKER

Bielefelder Str. 61 • 33790 Haller/Westfalen • Tel. 05201 81 19-8110 • bewerbung@gebr-recker.de

WMF Nachhaltig schön. Schön nachhaltig.

Das smarte Besteck für unterwegs.

Elektro Sötebier

Patthorster Str. 1
33803 Steinhagen
Tel.: 0 52 04 / 8 70 48 30

Meisterbetrieb

Freiraum Gärten

- Gartengestaltung
- Terrassenbau
- Schwimmteichbau
- Poolbau
- Pflasterarbeiten
- Gartenpflege
- Zaunbau
- Bepflanzungen

Hartmann

Daniel Hartmann
Garten- und Landschaftsbau

info@freiraumgaerten.de 05204 9244522 www.freiraumgaerten.de

MÜLLER 75 Jahre 1948-2023

SCHORNSTEINBAU

- Schornsteinabbruch und Schornsteinerneuerung mit patentierten Hebeschern und eigenem Autokran
- Schornsteinverrohrungen aller Art
- Historische Schornsteine
- Verputzen von Schornsteinen
- Sturm- und Blitzschadenbeseitigung

MÜLLER Schornsteinbau GmbH

Verwaltung: Enniskillener Str. 111 33647 Bielefeld Tel. 0521 404260-0	Produktion: Fabrikstr. 41 33659 Bielefeld Tel. 0521 404260-0	Niederlassung: Vahrenwalder Str. 269a 30179 Hannover Tel. 0511 9666833
---	--	--

www.mueller-schornsteinbau.de

TIER SUCHT MENSCH

Ranziska

Die kleine Ranziska kam im Juni als Fundtier ins Bielefelder Tierheim. Völlig verfilzt und in einem schlechten Zustand brauchte sie erst einmal eine Weile, um sich zu erholen. Von ihrer Wolle befreit, ist das Teddykaninchen ein sehr neugieriges und „springfreudiges“ Langohr. Im Handling macht sie den Tierpflegern gern mal einen Satz auf die Schulter oder springt aus dem Stand hoch in die Luft. Mit Ranziska gewinnt man auf jeden Fall ein sehr lustiges und freundliches Kaninchen, das jedoch intensive Fellpflege benötigt. „Daher sollte sie auch in die Innenhaltung zu einem bereits vorhandenen Böckchen ziehen“, so Barbara Snelting vom Tierheim-Team. Weitere Infos unter der Telefonnummer 05205-98430.

Buschkamp

Am Buschkamp Immobilien



Chic auf 2 Ebenen!
Moderne 2-Zi-Eigentumswhg. mit Balkon u. Kfz-Stellplatz im grünen Werther // 76 m² Wfl // gr. Wohn- Essbereich // Einbauküche inkl. // Gäste WC // Schlafz. // gr. Bad mit Du und Wanne // Bj. 1995 // VA: 106,90 kWh/m²a, D, Gas, Bj. Hgz. 1995 // 175.000 € zzgl. 3,57 % Käuferprovision



Einfamilienhaus mit Einliegerwhg.
in beliebten Quelle // schönes 847 m² Grundstück // 187 m² Wfl // 6 Zi. // Nutzung in der Gesamtheit ist ohne Umbauten möglich // tolle Aufteilung // Bj. 1972 // BA: 159,10 kWh/m²a, E, Gas, Bj. Hgz. 2010 // 460.000 € zzgl. 3,57 % Käuferprovision



Familiengerecht - tolles Grundstück
Einfamilienhaus mit Doppelgarage im beschaulichen Halle Hessel // 1.000 m² Grdst. mit massivem Gartenhaus // 139 m² Wfl zzgl. wohnl. ausg. DG // 5 Zi. // gr. Wohn- u. Essbereich (50m² Wfl) // Vollkeller // Bj. 1961 // BA: 192,38 kWh/m²a, F, Öl, Bj. Hgz. 2018 // 349.900 € zzgl. 3,57 % Käuferprovision

Ihr Immobilienmakler für Brackwede und Umgebung

BI-Süden 0521-959080
BI-Westen 0521-9596830

info@am-buschkamp.de
www.am-buschkamp.de



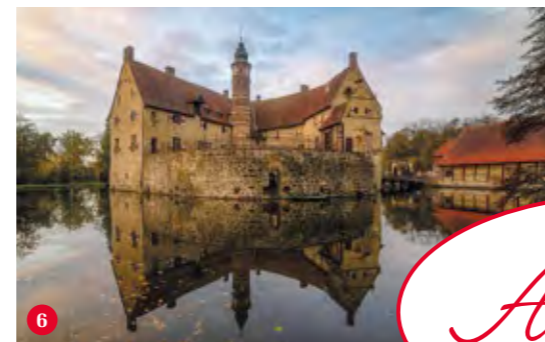
Credit/Photo: Doppelseite: © stock.adobe.com/Domicolka, Markus Manika



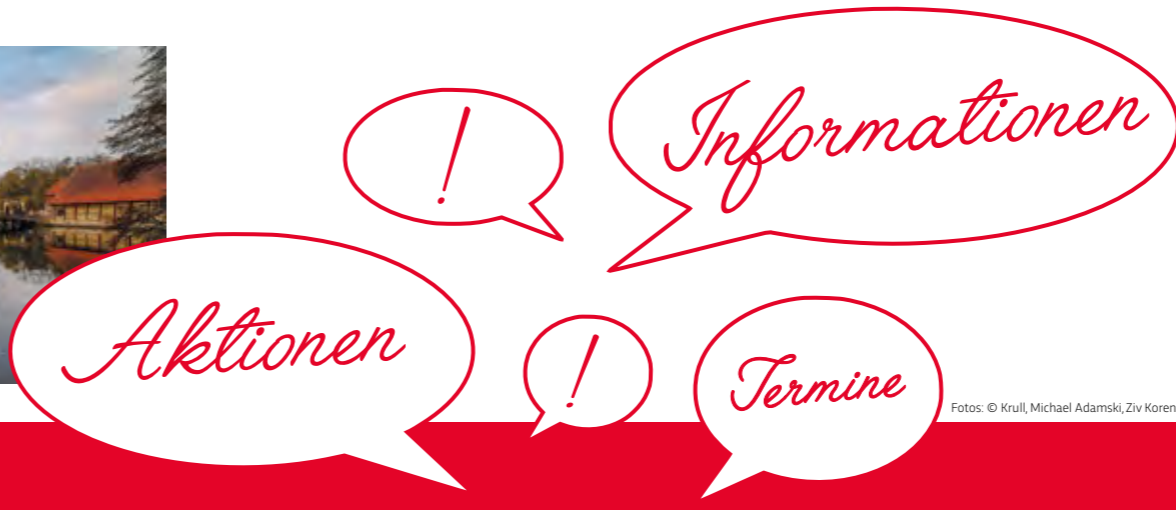
2



5



6



Fotos: © Krull, Michael Adamski, Ziv Koren

GUT ZU WISSEN ...!



1

GEWÄSSER

1 In Kooperation mit dem Naturschutzbund (NABU) Bielefeld zeigt die Volkshochschule (VHS) die Ausstellung „Leben an Bielefelder Gewässern“. Der Natur-Foto-Treff des NABU hat aus einer Vielzahl von Bildern seiner Mitglieder 26 besonders aussagekräftige Tierfotografien ausgewählt. Auf den Fotos sind vor allem Vögel, aber auch Insekten zu sehen, die an Gewässern vorkommen und sie zeigen eindrucksvoll die Bedeutung der Bielefelder Gewässer und ihrer schützenswerten Tierwelt. Die Ausstellung ist noch bis Montag, 27. Januar 2025, jeweils von 11 bis 17 Uhr in der VHS im Ravensberger Park auf dem Flur des zweiten Obergeschosses kostenlos zu sehen.

AUSGEROLLT

2 Zur Winterpause ist Schluss: Die „Meine-Alma-Roller“ sind dann nicht mehr in Bielefeld unterwegs, teilt MoBiel mit. Abhängig von der Wetterlage werden die Roller im Herbst ein letztes Mal von den Straßen geholt. Seit Frühjahr 2019 rollen die E-Roller durch Bielefeld. Grund für die Entscheidung: „Insbesondere der rücksichtslose Umgang einzelner Nutzer mit den Fahrzeugen hat zu der Entscheidung beigetragen, das Sharing-Produkt einzustellen“, sagt Karin Schnake von MoBiel. Hohe Wartungs- und Instandhaltungskosten machten einen wirtschaftlichen Betrieb unmöglich.

3 Aktuell laufen die Arbeiten zur Erneuerung der Abrooksbach-Brücke in Steinhagen. Seit Mitte September ist die Straße Am Kottenreich im Brückenbereich voll gesperrt. Die Verbindung zur Abbrookstraße ist somit für alle Verkehrsteilnehmer unterbrochen. Temporäre Einschränkungen und kurzzeitige Vollsperrungen im Bereich der Abbrookstraße sind ebenfalls zu erwarten. Die Baustelle ist entsprechend ausgeschildert. Die Arbeiten sollen bis Mitte Januar 2025 abgeschlossen sein.

GESPERRT

4 Und es wird weiter gebuddelt: Aufgrund von Kanalbauarbeiten im Auftrag des Umweltbetriebes der Stadt Bielefeld bleibt die Enniskillener Straße noch bis voraussichtlich

VOLL GESPERRT

Mitte Oktober zwischen der Einmündung Edingloher Weg und der Warendorfer Straße voll gesperrt. Die Buslinie wird von moBiel in dieser Zeit über den Edingloher Weg, den Botweg und die Warendorfer Straße umgeleitet. Die Umleitung ist ausgeschildert. Zu Fuß kann die Arbeitsstelle laut Presseamt der Stadt Bielefeld jederzeit passiert werden.

LEID UND KAMPF
5 Die Bilder der Angriffe vom 7. Oktober letzten Jahres in Israel weichen zunehmend den Bildern des Krieges gegen die Hamas. Der Fotojournalist Ziv Koren möchte die Erinnerung an das Geschehene wachhalten, das er am 7. Oktober 2023 in Israel dokumentierte: das Leid und den Kampf der Familienangehörigen, die auf die Rückkehr ihrer Lieben hoffen. Die entstandenen Bilder sind noch bis Freitag, 11. Oktober, jeweils von 11 bis 17 Uhr in der Volkshochschule (VHS) Bielefeld im Ravensberger Park zu sehen.

KULTURFAHRT

6 Der Kulturkreis Senne lädt am Donnerstag, 3. Oktober, zu einem spannenden Tagesausflug ins Münsterland ein. Die Reise beginnt mit einem Besuch der beeindruckenden Burg Vischering, einer historischen Wasserburg, die trotz eines Neubaus im 16. Jahrhundert ihren wehrhaften Charakter bewahrt

KULTURTREFF

7 Das Begegnungszentrum Brackwede bietet mit dem Kultur- und Bildungstreff eine Plattform für alle Kulturinteressierten. Nächster Termin ist am Dienstag, 8. Oktober, von 16 bis 18 Uhr, am Stadtring 52a. In Kooperation mit der Stiftung Solidarität und anderen Partnern soll Kultur für jeden zugänglich gemacht werden. Unter www.kulturoeffner.de können Inhaber des Bielefeld-Passes kostengünstige Kulturangebote buchen. Der „KuBi“-Treff steht allen offen und fördert auch das gemeinsame Erleben von Kulturveranstaltungen. Zusätzlich gibt es Kaffee und Kuchen für kleines Geld. Infos unter 0521-9425770.

CYBER-ANGRIFF

8 Ein Cyber-Angriff auf den österreichischen Feuerwehrausstatter Rosenbauer hat die Produktion eines neuen Fahrzeugs

für die Steinhagener Feuerwehr verzögert. Bereits im Februar wurde das IT-System des Unternehmens angegriffen, was zu Produktionsverzögerungen und Lieferkettenstörungen führte. Die Gemeinde Steinhagen hat bei Rosenbauer ein Hilfeleistungslöschgruppenfahrzeug (HLF 20) bestellt. Das High-Tech-Feuerwehrauto sollte eigentlich bereits ausgeliefert sein, wird aber nun voraussichtlich erst im Dezember fertiggestellt. Trotz der Verzögerung bleibt die Einsatzfähigkeit der Feuerwehr gewährleistet, da das Vorgängerfahrzeug weiterhin einsatzbereit ist. Rosenbauer, ein weltweit führender Feuerwehrausstatter, entwickelt und produziert Fahrzeuge, Löschtechnik und digitale Lösungen für Feuerwehren in 120 Ländern.

OBST UND GEFLÜGEL

9 Das klingt nach der perfekten Veranstaltung für alle Freunde edlen Rassegeflügels und Fans schmackhafter, selbst gezogener Obst und Gemüsesorten: Die jährliche Ausstellung des Geflügelzucht- und Gartenbauvereins Ummeln findet am 5. und 6. Oktober auf dem Landschaftspflegehof Ramsbrock statt. Und sie bietet wirklich für jeden etwas. Von über 100 Tieren der verschiedensten Geflügelrassen bis hin zu den besonderen Obst- und Gemüsesorten wie der „Lippischen Palme“ oder „Andenbeeren und Süßkartoffeln“ – es gibt viel zu entdecken. Abgerundet wird die Ausstellung wieder durch den beliebten Herbst-Markt. Die Stände bieten Textilien, Lebensmittel, Pflanzen, Dekorationen, Schmuck und vieles mehr an. Die Mitglieder des Vereins haben Kuchen gebacken, der an beiden Nachmittagen bestimmt wieder heiß begehrt sein wird. Auch Kaffee, Kaltgetränke, Bratwurst und Pommes stehen für die Besucher bereit. Das schön gelegene Gelände bietet sich als Ziel für einen schönen Ausflug an. Neben einem großen Parkplatz stehen auch Abstellmöglichkeiten für Fahrräder zur Verfügung



9

Martin Knabe
Der Knabe für's Grüne

Baumpflege
Garten- und
Landschaftsbau

Dipl.-Ing. Landschaftsarchitektur
Lise-Meitner-Straße 3, 33803 Steinhagen
Tel. 05204-921506
info@martin-knabe.de

www.martin-knabe.de

BURKHARD WIECZOREK
FLIESENLEGERMEISTER

Fliesen-, Platten- und Mosaiklegermeister
Bretonische Straße 70 | D-33659 Bielefeld
Tel. 0521.49424 01, Fax - 02 | Mobil 0172.5247454
info@fliesen-wieczorek.de | www.fliesen-wieczorek.de

ANDENKEN HÄLT DIE LIEBE LEBENDIG.

Wir machen Erinnerung greifbar.



Wenn Vertrauen entscheidet.

Bestattungen Plassmann

Korbacher Straße 19
33647 Bielefeld
Telefon 0521.48625
www.bestattungen-plassmann.de



Wer repariert meine Waschmaschine?

TÖNSING
TV - HIFI - Haushaltsgeräte
Telefon 05201 3162
Bahnhofstr. 20 · Halle

FOLGT UNS

meine
TEUTONEWS

RAUM AUSSTATTUNG EWERT
INHABERIN S. ERNST

Gardinen // Polstermöbel // Teppichböden und Bodenbeläge // Reinigungsservice // Sonnenschutz // Geschenkartikel

Telefon
0521 - 89 000 3
Am Brodhagen 119
33613 Bielefeld
www.Raumausstattung-EWERT.de



RATS-TV OUT!

Da wollten die Leute von Rat und Verwaltung der Stadt Bielefeld mal wieder ganz weit vorn, supermodern und kommunikationstechnisch voll auf der Höhe der Zeit sein. Vermutlich mit dieser Intention wurde im September vergangenen Jahres das sogenannte „Rats-TV“ gestartet – ein „Fernseh-Sender“, der es den Bürgern ermöglicht, die Debatten des Stadtrates live und in Farbe vom heimischen Sofa aus zu verfolgen. Aber offenbar hat man das Interesse der Bevölkerung an dieser Art von TV-Programm gewaltig überschätzt. Die Sitzungen sind echt kein Quotenbringer. Ganz im Gegenteil. Es sei davon auszugehen, dass sich die Klicks, also die tatsächlichen Aufrufe der Übertragung, „eher im zweistelligen Bereich bewegen“ hieß es kürzlich in einer Informationsvorlage für den Digitalisierungsausschuss der Stadt. Das bedeutet wohl im Klartext: Kaum jemand interessiert sich dafür, was da im Ratssaal abgeht. Und auch technisch gesehen scheint „Rats-TV“ eher ein Flop zu sein. „Keine einzige Sitzung konnte störungsfrei übertragen werden“, so das eher trockene Resümee der Verwaltung in der Vorlage. Seit September 2023 wurden sieben Ratssitzungen per Livestream ins Netz gestellt, komplett mit Untertiteln und Gebärdensprache. Was kostet der Spaß eigentlich? Jeder Livestream der Ratssitzungen scheint mit fast 5000 Euro ein kleines Vermögen zu kosten. Die beiden zertifizierten Gebärdendolmetscher machen mit 3500 Euro den Löwenanteil aus. Die technischen Vorbereitungen, die von einer externen Firma durchgeführt werden, kosten schlappe 750 Euro. Der Livestream selbst scheint mit 500 Euro dagegen ein regelrechtes Schnäppchen zu sein. Die Dienstleistungen der Stadtwerke und von BITel schlagen mit etwa 130 Euro zu Buche. Qualität hat eben ihren Preis – aber warum wurden die Bürger nicht vorher gefragt?

Glütata finden trotz Baustelle statt

WIG IST STOCKSAUER

Die Werbe- und Interessengemeinschaft (WIG) Brackwede hat schon so manchem Gegenwind Paroli geboten, aber was sie im Moment durchmachen muss, bringt die Vertretung der Kaufmannschaft echt an ihre Grenzen.



So war's früher: Zu den Glütata reisten die Besucher einst zu Zehntausenden an.

Die Rede ist von der Planung und Vorbereitung der diesjährigen Glückstaltage (Glütata). Das traditionelle Brackweder Straßenfest soll in diesem Jahr von Freitag, 11. bis Sonntag, 13. Oktober stattfinden. Doch wie soll man ein solches Straßenfest auf die Beine stellen, wenn sich die wichtigste Straße nach wie vor als eine Großbaustelle präsentiert? Kein Wunder, dass die WIG, allen voran ihr Vorsitzender, Karl-Uwe Eggert, stocksauer ist.

„Die Stadt hat ihre Zusage nicht eingehalten, schimpft er im Gespräch mit unserer Redaktion, „es hieß immer, die Hauptstraße wäre zu den Glückstaltagen wieder frei“. Das ist

sie – wie jeder sehen kann – mitnichten. Zudem machen der WIG zusätzliche städtische Auflagen, unter anderem bei der Platzierung der Stände, das Leben schwer. Eggert: „Man kann sich kaum vorstellen, was die Verwaltung da an Bürokratie entfesselt, da kann man sich nur an den Kopf fassen“. Aber wer Eggert kennt, weiß, dass er sich nicht so schnell ins Bockshorn jagen lässt. „Wir werden den Brackwedern und den Besuchern aus nah und fern auch in diesem Jahr trotz der widrigen Umstände wieder richtig schöne, erlebnisreiche Glückstaltage bieten“, verspricht er.

Dazu gehört natürlich vor allem ein tolles Bühnenprogramm. „Wir haben gute Gruppen verpflichtet“, freut sich Eggert und nennt Namen: So werden neben Lokalmatadoren wie den Renegade Linedancers und der Tanzgruppe Kalbrenner unter anderem auch der Shantychor „Emsmöven“, die Rock-Oldie Band „Time Tunnel“, die Künstlerin Danny Schmalenberg, der deutsch-russische Chor „Rodniks“, sowie die legendären Publikumsliebhaber „Basement Boyz“ auftreten. Und was ist mit den Glückstalern? Die traditionelle Verlosung findet am Sonntag, um 17 Uhr auf dem Kirchplatz statt. „Gewinnen kann nur, wer persönlich anwesend ist“, so Karl-Uwe Eggert.

BAUVERZÖGERUNG BEI EISENBAHNBRÜCKEN

Die geplanten Erneuerungen der alten Eisenbahnbrücken an der Ummelner und Warendorfer Straße im Bielefelder Süden müssen verschoben werden. Die Arbeiten verzögern sich aufgrund unerwarteter Herausforderungen im Baugrund. Die Brücken, die aus den Jahren 1913 und 1847 stammen, wurden als baulich und technisch sicher eingestuft. Laut der Deutschen Bahn sind jedoch „weitere Untersuchungen des Baugrunds auf den Baustellenflächen notwendig“. Hohe Grundwasserpegel erforderten zudem Anpassungen der Vorarbeiten. „Es

müssen neue Sperrpausen ermittelt werden, in denen die Bauvorhaben an beiden Brücken umgesetzt werden können“, erklärt ein Sprecher der Bahn. Sperrpausen sind Zeitfenster, in denen keine Züge fahren, sodass die Bauarbeiten sicher durchgeführt werden können. Die Anwohner in der Nähe der betagten Brücken werden über die Verzögerung informiert. Die Bahn betont, dass die alten Brücken weiterhin sicher sind und der Zugverkehr bis zum Beginn der Hauptarbeiten ohne Einschränkungen fortgesetzt werden kann.

O'zapft is!



Vom 09.10.-18.10.2024, finden Sie bei uns bayerische Spezialitäten wie Weißwurst, Hax'n, Hendl, Leberkäs' ...alles was das Wies'n- Herz begehrt.

Wir sind für Sie da:
Mittwoch von 9⁰⁰-14⁰⁰Uhr
Donnerstag von 9⁰⁰-18⁰⁰Uhr
Freitag von 9⁰⁰-18⁰⁰Uhr

H. Bille GmbH & Co. KG • Vennortner Str. 7-9 • 33803 Steinhagen • Tel.: 05204 910349

Zeit für Ihre Gesundheit

Knoke

Sanitätshaus und Orthopädie - Technik

Hauptstr. 66
33647 Bielefeld / Brackwede Tel.: 0521 / 441141

Für Sie da:

Mo.	Di.	Mi.	Do.	Fr.
9-13	9-13	9-14	9-13	9-14
15-18	15-18	-	15-18	-

www.sanitaetshaus-knoke.de

- Kompressionstherapie
- Inkontinenzhilfen
- Maßeinlagen
- Bandagen
- Orthesen
- Kreuzstützbandagen n. Maß
- Brustprothesen
- Alltagshilfen
- Badhilfen
- Rollstühle
- Gehwagen
- Bademoden
- Miederwaren
- Wäsche

Bestattungsvorsorge

Jetzt schon an später denken – wir beraten Sie gern!

Tag und Nacht erreichbar
Telefon 0521-417110

Bestattungen
Vemmer

Hermann Vemmer KG
Sauerlandstraße 12
33647 Bielefeld

www.vemmer-bestattungen.de



**Ausbildung Kauf-
frau/-mann für
Büromanagement
(m/w/d)**

Organisation war schon immer deine Stärke? Bei uns bist du als vielfältiges, kaufmännisches Allroundtalent gefragt.

In deinem ersten Ausbildungsjahr lernst du alle Unternehmens- und Geschäftsprozesse kennen. Neben der betrieblichen Informationsverarbeitung arbeitest du dich in die kaufmännischen Prozesse wie Auftragsbearbeitung und das Rechnungswesen ein. Im zweiten Jahr vertieft du dein Wissen darüber hinaus im Marketing, Vertrieb, Finanzbuchhaltung, Personalwesen oder der Öffentlichkeitsarbeit.

Während der deiner Ausbildung lernst du alle organisatorischen Aufgaben und Abteilungen kennen und wirst dabei neben Bielefeld auch einen Teil der Ausbildung im Werk in Schweinfurt absolvieren.

Weiterbildungsmöglichkeiten:
ZF fördert auch nach der Ausbildung deine berufliche Weiterbildung mit gezielten Personalentwicklungsmaßnahmen.

Spätere Einsatzbereiche in kaufmännischen Abteilungen, wie:
Rechnungswesen, Personalwesen, Marketing/Vertrieb

Voraussetzungen und Ausbildungsdauer:
Für die Ausbildung musst du die Mittlere Reife erfüllt haben. Die reguläre Ausbildung dauert drei Jahre. Durch die Ausbildungseinsätze in Schweinfurt erwarten wir eine Reisebereitschaft.

- ZF-Leistungen und Vorteile:**
- Begleitung während der gesamten Ausbildungszeit durch qualifizierte Ausbilder und Fachbetreuer
 - Anerkennung von Eigeninitiative, Ideen und Engagement
 - Kennenlernen der verschiedenen Fähigkeiten und Fertigkeiten im Unternehmen mit zeitlich befristeten Einsätzen in unterschiedlichen Abteilungen
 - Fachabteilungen mit praxisorientierten Tätigkeitsfeldern
 - Kennenlernen verschiedener Organisationsstrukturen

Bewerben kannst du dich für den Ausbildungsbeginn im darauffolgenden Jahr per E-Mail:
ausbildung.bielefeld@zf.com



ZF Friedrichshafen AG
Lea Sophie Schwien • Windelsbleicher Str. 80
33647 Bielefeld • Telefon: 0521 41703-41
E-Mail: ausbildung.bielefeld@zf.com
zf.com/ausbildung/bielefeld



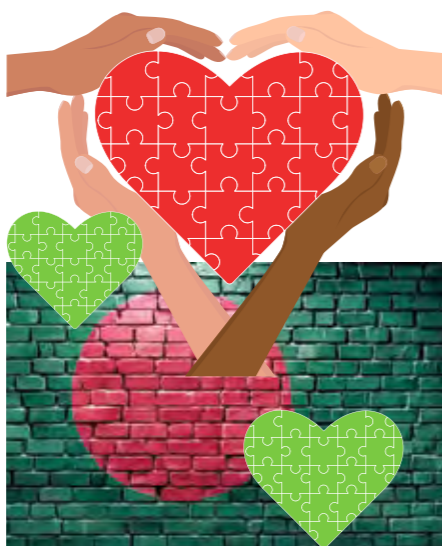
Nachbarin DES MONATS

Sie ist zwar erst 2013 aus Bangladesch gekommen, aber trotzdem ist unsere Nachbarin des Monats in Brackwede bereits „bekannt wie ein bunter Hund“, wie sie selber sagt.

Warum? Jessica Porst mischt in vielen Gruppen mit, hat so viele Ehrenämter und ist seit eineinhalb Jahren auch Stadtteilmutter.

Was sie an Brackwede mag? „Ich liebe Brackwede. es ist multikulturell, alle sind nett und offen und man kann viel von den anderen Kulturen erfahren und lernen“, sagt die 34-Jährige, die in ihrem Heimatland als Menschenrechtsaktivistin verfolgt wurde. Sie wurde verletzt und bedroht und hat heute noch manchmal Angst und Flashbacks mit schrecklichen Erlebnissen, die sie verfolgen. „Deshalb muss ich immer etwas zu tun haben“, sagt die sympathische Quellerin, die natürlich auch bei „Quelle im Wandel“ mitmischt.

So musste sie im Krankenhaus behandelt werden, als sie mit 23 Jahren nach Bielefeld kam. Dort traf sie Thomas, ihren späteren Mann. „Er war Besucher und fragte mich, ob ich aus Indien komme, weil er da schon mal gewesen war“, berichtet sie. Sie verliebte sich in den netten Deutschen mit dem „weiten Herzen“, wie sie sagt. 2016 haben sie geheiratet.



„Er will allen helfen, genauso wie ich“, sagt sie. Bereits in der Flüchtlingsunterkunft hat sie nach kurzer Zeit angefangen, nicht nur Hilfe zu erhalten, sondern auch zu geben. Sie kümmert sich „unheimlich gerne“ um Kinder und um alte Menschen und ist auch im Arbeitskreis Asyl aktiv. „Für mich ist der AK Asyl mein Lebenshelfer“, beteuert sie. „Alle haben mir dort viel Liebe, Kraft und eine Familie in Deutschland gegeben.“

Sie arbeitet an der Albatros-Schule als Integrationshelferin und hilft ehrenamtlich außer den oben genannten bei weiteren Initiativen, wie dem „Mimi-Projekt“ (Gesundheitsvorsorge für Migranten) oder dem Spiel im Stadtpark mit Kindern von Migranten einmal in der Woche. Auch ist sie als Übersetzerin für Bengalisch im Einsatz. Ihre Heimat hat sie nicht vergessen, sie würde gerne ein Heim für behinderte Kinder in Bangladesch schaffen. „Die bekommen dort keine Liebe und sterben früh.“

Auch für Brackwede schwebt ihr eine Gründung vor: „Ein bunter Tisch, an dem sich alle Kulturen treffen – das ist mein Traum!“ Dort gemeinsam zu reden, zu lachen, zu kochen, das fände sie toll. Kochen nennt sie als ihr Hobby, gemeinsam Essen gehört für sie dazu. „Und neue Menschen kennenlernen“. Dieses Hobby hat sie in den vergangenen elf Jahren eifrig gepflegt und so kann sie keine Zahl nennen, als die Journalistin sie nach der Anzahl ihrer Freunde in Brackwede fragt. „Das sind viele“, antwortet sie lächelnd und ergötzt: „Alle lieben mich!“

BLAULICHT-NEWS

NICHT NUR AUF ST. PAULI KÄMPFT DIE POLIZEI GEGEN ZWIELICHTIGE GESTALTEN. AUCH BEI UNS IST DAS AUGE DES GESETZES IM EINSATZ.



POLIZEI POLIZEI

500 BRÖTCHEN

Da haben ein paar zwielichtige Zeitgenossen offenbar mächtigen Kohldampf gehabt. Wie sonst könnte man diesen Einbruch erklären? Bisher noch unbekannte Täter brachen an einem Wochenende in Brackwede in eine Imbissbude ein. Sie stahlen Behälter und Lebensmittel. Die Einbrecher hebelten die Tür zu einem Lagerraum der Imbissbude auf. Das betroffene Holzhaus steht unmittelbar neben dem Stand auf dem Parkplatz eines Baumarktes an der Straße Am Tüterbach. Aus dem Lageraum entnahmen die ungebeten Besucher tatsächlich Speiseölbehälter, diverse Eimer mit Currysoße, acht Beutel Pommes und mindestens 500 Brötchen. Mit ihrer nahrhaften Beute flüchteten sie in unbekannte Richtung.

POLIZEI POLIZEI

POLIZEI POLIZEI

WILDWEST IN BRACKWEDE

Am Montag, 22. Juli, kam es gegen 20 Uhr zu einer brutalen Auseinandersetzung an der Hauptstraße in Brackwede. Ein 30-jähriger Bielefelder wurde vor einer Bar von fünf Männern angegriffen und zusammengeschlagen. Drei Bekannte, die ihm zu Hilfe eilten, wurden ebenfalls schwer verletzt. Zeugen berichten, dass einer der Täter eine Schusswaffe bei sich hatte. Bereits am 3. Juni war eines der Opfer Ziel einer räuberischen Erpressung, vermutlich im Zusammenhang mit der geplanten „feindlichen Übernahme“ einer dortigen Bar durch die Täter. Intensive Ermittlungen führten zur Identifizierung der Verdächtigen. Der Haupttäter, ein 26-jähriger Bielefelder, wurde am 28. August in Madrid festgenommen und sitzt nun in Untersuchungshaft. Hinweise an die Polizei unter 0521-5450.

POLIZEI POLIZEI

POLIZEI POLIZEI

NEUE MASCHKE

Während vor Betrügern am Telefon immer wieder gewarnt wird, haben diese sich seit Kurzem eine neue Masche einfallen lassen, mit der sie auch in unserer Nachbarschaft auf Beutezug gehen: Sie schreiben E-Mails an ihre Opfer. Darin behaupten sie, dass ein Strafverfahren gegen die Adressaten läuft. Anschließend soll man auf einen Link klicken, um Kontakt mit der Polizei aufzunehmen. In einigen Fällen wird auch eine Überweisung gefordert. Bei Nichtbeachtung drohen die Täter mit einem anstehenden Haftbefehl. Die Polizei warnt: Diese Mails stammen von Betrügern. Das Ziel der Betrüger ist, mit den Mails an persönliche Daten zu gelangen. Die „richtige“ Polizei verschicke niemals Vorladungen per E-Mail oder fordere dazu auf, Geld zu überweisen. Die Polizei rät, niemals solche Mails zu beantworten und in keinem Fall die dazugehörigen Anhänge zu öffnen.

POLIZEI POLIZEI

POLIZEI POLIZEI

RINGTAUSCH

Am helllichten Tag versuchte ein Trickdieb, einer 75-jährigen Frau auf der Brackweder Hauptstraße einen Ring zu stehlen. Doch die Frau durchschaute die miese Masche. Gegen 12.30 Uhr verließ die Seniorin eine Buchhandlung an der Hauptstraße, unweit der Wikinger Straße, als sie von einem fremden Mann angesprochen wurde. Er behauptete, einen goldenen Ring gefunden zu haben und wollte ihr diesen anstecken. Die Frau bemerkte jedoch, dass er gleichzeitig versuchte, ihren eigenen Ring zu stehlen. Sie zog schnell ihre Hand weg und entfernte sich hastig vom Schauplatz des misslungenen Ringtauschs. Der mutmaßliche Ganove wird als 50-55 Jahre alt, corpulent, ca. 1,65 m groß, mit rundlichem Gesicht und dunklen, kurzen Haaren beschrieben. Hinweise an das Kriminalkommissariat 13 unter 0521-5450.

POLIZEI POLIZEI

BUSVERKEHR PÄDER

Suchen PKW-Fahrer (w/m/d) und Begleiter (w/m/d) für die Schülerbeförderung.

Der Erwerb des Personenbeförderungsscheins wird unterstützt.

Tel. 0174-6821615 oder info@bvp.de

Immobilien Lakämper

Wir schätzen Ihr Zuhause.

05207 - 958 47 40
immobilien-lakaemper.de

Ihr Auto ist bei uns Familiensache

GEBR | SPECKMANN

T. 05425 / 95 55 21-0 | www.gebr-speckmann.de
Offizieller Service-Partner in Borgholzhausen

Kostenloser Schnuppertag

Jetzt anmelden!

Daheim sind Sie uns willkommen

Daheim
Den Menschen pflegen

Unsere Tagespflege Steinhagen bietet aktive Betreuung und individuelle Förderung, wobei auch Geselligkeit groß geschrieben wird: wir gestalten aktiv den Alltag mit den von uns betreuten Menschen.

Tagespflege Steinhagen
Am Pulverbach 9b | 33803 Steinhagen
Telefon (052 04) 870 96 45


UNIVERSITÄTSKLINIKUM OWL
 der Universität Bielefeld
 Campus Klinikum Bielefeld


KLINIKUMBIELEFELD
 unsere kompetenz für ihre gesundheit



125
 1899 - 2024
 125 Jahre
 Kompetenz für Ihre
 Gesundheit

WIE PFLEGE ICH MEINE ANGEHÖRIGEN?
UNTERSTÜTZUNGSANGEBOTE IM KLINIKUM BIELEFELD

- regelmäßige Kursangebote vor Ort
- bei Bedarf Pflegetraining am Krankenhaus-Bett
- kostenlose Hausbesuche
- spezielles Angebot bei demenzerkrankten Angehörigen

Sprechen Sie uns jederzeit an. Unsere Stationen stellen den Kontakt her!

Oder telefonisch unter:
0521 581-1313 (unabhängig von Krankenhausaufenthalt)



15% Rabatt!*

* Mit diesem Coupon erhalten Sie 15% Rabatt auf 1 Artikel Ihrer Wahl, ausgenommen sind rezeptpflichtige Artikel. Nur 1 Coupon pro Artikel und Kauf einlösbar. Dieser Coupon ist nur im Original gültig und nicht mit anderen Coupons oder Rabatten kombinierbar. Eine Barauszahlung ist nicht möglich. Gültigkeitszeitraum: bis 31.12.2024.

Coupon in einer unserer Apotheken einlösen und sparen!

SÜDAPO+HEKE
 IM MARKTKAUF
 Artur-Ladebeck-Straße 81 · 33617 Bielefeld
 0521 / 1 59 00 · www.suedapo-bielefeld.de

APO+HEKE
 IM BROCK
 Gütersloher Straße 122 · 33649 Bielefeld
 0521 / 4 00 24 30 · www.apoimbrock.de


Unser ServicePlus für Sie:

- ✓ Kompetente Beratung vor Ort und per Video-Anruf
- ✓ Zuverlässiger Botendienst und Online-Shop
- ✓ 24h Abholung am Automaten - sicher und bargeldlos

In Concarneau Jahrestag der Befreiung gefeiert

TIEF GERÜHRT

Bewegende Momente und ein kleines Stück Geschichte durfte eine Delegation um den Senner Bezirksbürgermeister Stefan Mahne in der französischen Partnerstadt Concarneau erleben.

Zum 80. Jahrestag der Befreiung von der deutschen Besatzung 1944 hatte Marc Bigot, Bürgermeister von Concarneau, Mahne persönlich, während einer Arbeitsbesprechung in Paris, eingeladen. „Was wir dann in den drei Tagen vor Ort erleben durften, gehörte mit zu den schwersten und emotionalsten Momenten in meinem Leben“, erklärt der immer noch sehr gerührte Senner Bürgermeister. Insgesamt drei öffentliche Gedenkveranstaltungen am vergangenen Freitag, Samstag und am Sonntag sah das Programm an unterschiedlichen, geschichtsträchtigen Orten vor. „Für mich als aktiven deutschen Soldaten lasteten die authentischen Berichte an Schauplätzen und Grabstätten getöteter Franzosen, sowie die Schilderungen von Zeitzeugen schwer, wie Blei auf den Schultern“, schildert Mahne seine ganz persönlichen Empfindungen vor Ort.

Nach ergreifenden Reden, u.a. des noch lebenden Résistance-Mitglieds, Jean Perru (99) sowie von Marc Bigot (66) und Stephen Reynolds (65), war es an Stefan Mahne (44), als deutscher Vertreter auf Französisch das Wort an die zahlreichen Anwesenden zu richten.

Neben den Feierlichkeiten wurden von der deutschen Delegation gemeinsam mit dem Concarneauer Partnerschaftskomitee auch die Planungen für einen sportlichen Jugendaustausch im kommenden Jahr weiter vorangetrieben. Voraussichtlich werden sich 50 französische Jugendsportler im Mai 2025 auf den Weg in den Bielefelder Süden machen, um an Turnieren, Wettkämpfen und einem kulturellen Austausch teilzunehmen.

WUSSTET IHR SCHON ...

... dass eine Bankkarte bei Verlust zweimal gesperrt werden sollte? Zum Einen sollten Betroffene umgehend ihre Bank anrufen oder den zentralen Sperr-Notruf 116 116. Dieser ist rund um die Uhr kostenlos erreichbar und zuständig für Bezahlkarten (auch im Smartphone hinterlegte Karten), SIM-Karten und elektronische Personalausweise. Vom Ausland aus ist die +49 vorzuzahlen. Wichtig: Man braucht die IBAN. Doch zusätzlich sollte man unbedingt für eine zweite Sperrung zur deutschen Polizei gehen. Denn die Sperrung bei der Bank unterbindet nur das Geldabheben mit Geheimzahl. Zahlungen mit Unterschrift sind weiterhin möglich. Nur die Polizei nimmt die sogenannte Kuno-Sperrung vor und informiert die zentrale Meldestelle des Handels, so dass auch elektronische Lastschriftverfahren mit Unterschrift ausgeschlossen sind. Kuno steht für Kriminalitätsbekämpfung im unbaren Zahlungsverkehr.

CDU STEINHAGEN LÄDT EIN ZUM DIALOG

Die Steinhagener Union geht unter dem Titel „Hinschauen. Mitreden. Ihre Meinung ist uns wichtig!“ noch intensiver in den Dialog mit den Steinhagener Bürgern.

Wie wohl fühlen Sie sich in Steinhagen? Was läuft heute schon rund, wo muss sich etwas ändern? Wie zufrieden sind Sie mit politischen Entscheidungen in Steinhagen? Um diese und weitere Fragen geht es aktuell in einer Online-Umfrage.

Fraktionschefin Dr. Mechthild Frentrup: „Die Umfrage läuft vollständig anonym und dauert nur wenige Minuten. Sie bietet den Menschen in Steinhagen eine direkte Möglichkeit, uns ihre Ideen und Gedanken mitzuteilen und sich aktiv an politischen Debatten vor Ort zu beteiligen. Gleichzeitig bietet uns die Umfrage eine tolle Gelegenheit, noch mehr darüber zu erfahren, was Alt und Jung aktuell bewegt. Wir von der Steinhagener Union wollen daraus quasi gemeinsam mit den Bürgern eine Zukunftsvision für Steinhagen entwickeln.“



Hier scannen und teilnehmen!



Selbstverständlich ist die Teilnahme an der Umfrage auch analog möglich: Das Team der CDU Steinhagen lädt Sie jeden Donnerstag-nachmittag in das Büro am Kirchplatz „auf ein Wort mit der Steinhagener Union“ ein.

www.cdu-steinhausen.de



Folgen Sie uns!


Wehmeier
 Kraftfahrzeuge GmbH
 Stadtring 11 · 33647 Bielefeld
 Telefon 0521 / 41 71 71
 www.opel-wehmeier.de

Frank Hildebrand
 Polsterei
 Neubezug • Aufpolstern • Reparaturen aller Art
 Bezugstoffe • Professionelle Lederaufarbeitung

 Servicepartner von Kaufeld
 Naggerstr. 16 • 33729 Bielefeld • Tel. 7724274
 Mobil 0172/8862287
 E-Mail: polstermoebelservice@web.de

die ferienfahrschule am betheleck



„wir sind nicht nur in den ferien für sie da!“

öffnungszeiten
 täglich von 9.30 – 11 Uhr
 und 19.30 – 21 Uhr

tel. 0521 - 3 29 89 99
 mobil 0163 - 5 00 47 32/33
 gadderbaumer str. 29


WOHNMOBIL-CENTER
 Am Wasserturm
Wir kaufen Wohnmobile + Wohnwagen
 kostenlos und unverbindlich ein Angebot anfordern
 03944 - 36160
 www.wm-aw.de




SSANGYONG
AUTOHAUS ASCHENTRUP
 Verkauf & Service
 Carl-Zeiss-Straße 1
 33334 Gütersloh
 Telefon (0 52 41) 74 33 80
 Fax 6 79 43
 www.ssangyong-aschentrup.de


BREIMHORST
 Ingenieurbüro für Baustatik
 Anke Breimhorst
 Biberweg 62
 33689 Bielefeld
 ☎ 05205 704-76
 www.breimhorst-statik.de

UNSERE LEISTUNGEN:
 Industrie-, Geschäfts- und Wohnhäuser
 KfW - Instandsetzung - Sicherheit
WIR BIETEN IHNEN:

- statische Berechnungen
- CAD-Dienstleistungen
- KfW-Antragsbetreuung
- dena-Energieausweis/Wärmeschutznachweis
- themenbezogene Facheinzelgespräche
- unabhängige Beratung beim Immobilienkauf


Café Klotter
 Im gemütlichen Fachwerk-Ambiente ...

- Täglich Frühstück
- durchgehend warme Küche
- Hausgemachter Kuchen

Wir sind täglich von 9-17.30 Uhr für Sie da!

Bürmannstr. 10 · Verl · Tel. 052 46 / 83 78 77

Großes Musikfestival für Kinder

RANDALE UND CO. IN BETHEL

Seit mehr als 25 Jahren gibt es mit „Kindermusik.de“ einen Verbund von Kindermusikern aus dem deutschsprachigen Raum. Ziel ist es, sich gegenseitig zu unterstützen, die Idee von guter Kindermusik zu fördern und voranzutreiben, gemeinsam Musik zu machen, verbunden mit einem guten und tragfähigen Netzwerk.



Sorgen für gute Mücke: „Ich & Herr Meiser gehören zum Line-Up des Festivals.“

Die Landkarte der Mitglieder von „Kindermusik.de“ macht deutlich: Die Mitglieder singen ihre Lieder von der Ostsee bis nach Tirol – in Köln, Berlin, Hamburg und überall, wo Kinder singen und Spaß an Musik haben, sind sie dabei. Derzeit haben sich etwa 80 Akteure in der Kindermusik aus Österreich und Deutschland zusammengeschlossen, die sich auch weit über das Internet hinaus begegnen, inspirieren und bewegen. Auf mehreren Festivals präsentieren sich die verschiedenen Musiker bei gemein-

samen Konzerten. Nach dem Erfolg des Kindermusikfestivals in den vergangenen Jahren in Ostwestfalen-Lippe wird es auch 2024 dieses Festival wieder in OWL geben. Neben Vlotho und Detmold ist am Sonntag, 6. Oktober, ab 15 Uhr die Neue Schmiede in Bethel trubelig-fröhlicher Festivalort. Lokalmatador Randle steht dann mit Gästen wie Rake-ten Erna, Suli Puschban, Ich & Herr Meyer und Nica Neulich auf der Bühne. Zusammen präsentieren sie ein buntes Programm mit Songs aller beteiligten Künstler.



Grafik: © stock.adobe.com/Kamila Bay

GEGEN EINSAMKEIT

Achtung, Vater Staat hat ausnahmsweise mal die Spendierhosen an! Engagierte, Vereine, zivilgesellschaftliche Organisationen und Initiativen können auch in diesem Jahr einen Antrag auf Förderung im Rahmen des Kleinstförderprogramms „2.000 x 1.000 Euro für das Engagement“ stellen. Das Land NRW stellt dafür als Teil der Kampagne „Du+Wir = Eins – Nordrhein-Westfalen gegen Einsamkeit“ erneut zwei Millionen Euro zur Verfügung. Die Stadt Bielefeld erhält aus diesem Programm 39.000 Euro und kann somit bis zu 39 Vorhaben mit einem Festbetrag von je 1.000 Euro fördern. Gefördert werden Maßnahmen und Projekte, die sich direkt an von Einsamkeit betroffene oder bedrohte Personen richten. Zum Beispiel Begegnungsorte oder Angebote, um wieder mehr miteinander ins Gespräch zu kommen. Denkbar sind aber auch Fortbildungen für Engagierte, um für das Thema Einsamkeit zu sensibilisieren und Strategien gegen Einsamkeit zu entwickeln. Auch Maßnahmen gegen Diskriminierung, Mobbing und für Toleranz und Integration können das Miteinander stärken und dadurch zur Prävention von Einsamkeit beitragen. Das Förderprogramm richtet sich dabei ausdrücklich an alle Altersklassen und Zielgruppen.

www.engagiert-in-nrw.de

MEISTERHAFT!

Mitten im Herzen von Halle/Westfalen, in der Gartenstraße 1, stößt man auf etwas, womit wohl nur die wenigsten Stadtbummler gerechnet haben: Dort befindet sich die Goldschmiede und Galerie Otterpohl – ein Ort, der durch seine Einzigartigkeit besticht.



Inhaber Goldschmiedemeister Wolfgang Otterpohl ist ein Meister seines Fachs, der seit Jahrzehnten mit Kreativität und handwerklicher Präzision beeindruckt. Seine Werke sind nicht nur Schmuckstücke, sondern Kunstwerke, die Geschichten erzählen und Emotionen wecken. In der leistungsfähigen eigenen Werkstatt entstehen nicht nur Neuanfertigungen, dort wird auch repariert, restauriert und

aus altem Schmuck Neues gemacht. Otterpohl überrascht immer wieder mit Ideen, die selbst junge Kreative staunen lassen. Seine Schaufenster ziehen Passanten magisch an, die sich oft die Nasen plattdrücken, um einen Blick auf die neuesten Kreationen zu erhaschen. Hier wird Tradition mit Moderne vereint, und jedes Stück ist ein Unikat, das die Persönlichkeit seines Besitzers unterstreicht. Die Goldschmiede Otterpohl ist mehr als nur ein Geschäft – sie ist ein Ort von Inspiration und Begegnung.



www.otterpohl.com

WERKSVERKAUF

bis zu **70%**

Rabatt auf den Verkaufspreis

2. Wahl und Ausstellungsstücke

TEMPUR

TEMPUR® Werksverkauf in Steinhagen

Tempur Sealy DACH GmbH
Carl-Benz-Str. 8
33803 Steinhagen
www.tempur.de

Freitags 14 – 18 Uhr
Samstags 10 – 14 Uhr
(jeden 1. + 2. Samstag)

PFLEGEHELDEN GESUCHT!

BEWIRB DICH JETZT!

Pflegeteam Wittig GmbH
Osnungstraße 3 · 33605 Bielefeld
Telefon: 0521-32920579
E-Mail: info@pflegeteam-wittig.de

WWW.PFLEGETEAM-WITTIG.DE

PFLEGETEAM WITTIG

Steinmetz Jan Billerbeck

Ihr Fachmann für die Grabmalgestaltung

Eisenstr. 4 | 33649 Bielefeld
Telefon 0521-48954747

Mindener Str. 175 | 32049 Herford
Telefon 05221-22818

info@steinsache.de | www.steinsache.de

Tischlerei

HABITUS

www.habitusdesign.de

- Maßanfertigungen
- Änderungen
- Reparaturen

- Küchenumzüge
- Küchengeräte
- Neuküchen

m: 0170/2189999
t: 05204/9243-19

Alte Brennerei 1
33803 Steinhagen

**Nasse Wände?
Feuchter Keller?
Undichter Balkon?**

Innendämmung · Balkonsanierungen · Kellerabdichtungen
Beseitigung sämtlicher Feuchtigkeitsschäden

Über 40 Jahre

RICHTER

Bautenschutz

Unsere Büro's:

Herzebrock Tel. 05245-40 31
Bielefeld Tel. 0521-96 29 35 53

Richter Baulenschutz & Bauelemente GmbH & Co. KG
Industriestraße 6 · 33442 Herzebrock-Clarholz
Tel. (05245) 4031 · Fax (05245) 18361
E-Mail: info@richter-bautenschutz.de
Internet: www.richter-bautenschutz.de

AURUM BY TEMUR
JUWELIER UND GOLDANKAUF

- GOLDANKAUF
- SCHMUCKANKAUF
- UHREN
- DIAMANTEN
- TRAURINGE
- REPARATURSERVICE

Hauptstraße 70 b · 33647 Bielefeld
Tel. 0521 54367693
@ aurumbytemur

150 JAHRE HOLZ-SPECKMANN: EIN MEILENSTEIN DER TRADITION UND INNOVATION



links: Holz-Speckmann im Jahr 1978; rechts: Werther, 1973; Portrait: Heinrich Speckmann, Schwiegersohn des Firmengründers.

Holz-Speckmann feiert ein außergewöhnliches Jubiläum: Seit 150 Jahren steht das Unternehmen für herausragende Qualität, Innovation und eine starke Verbindung zur Region. Seit seiner Gründung im Jahr 1874 hat sich Holz-Speckmann kontinuierlich weiterentwickelt und ist heute ein führender Anbieter im Holzhandel und in der Holzverarbeitung. Im Rahmen dieses besonderen Jubiläums blickt das Unternehmen auf die wichtigsten Meilensteine der Unternehmensgeschichte zurück.

Die Geschichte von Holz-Speckmann beginnt 1874 mit der Gründung der August Meyer Holzhandlung in Werther durch den Tischlermeister August Heinrich Meyer. Unter der Leitung von Heinrich Speckmann, dem Schwiegersohn des Firmengründers, entwickelte sich das Unternehmen weiter. Ein bedeutender Wendepunkt ereignete sich im Jahr 1944, als Alfred Brinkkötter, Neffe von Heinrich Speckmann und erfahrener Holzkaufmann, die Führung des Unternehmens übernahm.

GENERATIONSWECHSEL UND STANDORTVERLAGERUNG: 1968-1983

Mit dem Eintritt von Dieter Brinkkötter als Mitinhaber 1968 begann eine neue Ära für Holz-Speckmann. Vater und Sohn leiteten das Unternehmen gemeinsam und führten es durch eine Phase des Wachstums und der Modernisierung. 1978 erfolgte der Umzug von Werther nach Halle/Westf., wo ein moderner Standort mit großen Lagerhallen und Produktionsstätten errichtet wurde. Fünf Jahre später, 1983, eröffnete eine neue Filiale in Lage/Lippe, die heute auf 20.000 qm Fläche wächst und ein wichtiger Teil des Unternehmens ist.

EXPANSION UND INNOVATION: 1992-2004

In den 1990er-Jahren setzte Holz-Speckmann seinen Wachstumskurs fort. Christian Bergmann wurde 1992 zum 2. Geschäftsführer ernannt und trug wesentlich zur Weiterentwicklung des Unternehmens bei. In dieser Zeit wuchs die Belegschaft auf 85 Mitarbeiter an. Der Eintritt von Christian Brinkkötter, im Jahr 1995 und seine späteren Führungsaufgaben, wie der kaufmännischen Leitung ab 2004, markierten weitere Meilensteine. Die Ausstellungs- und Lagerfläche in Halle wuchs auf über 100.000 qm an.

MODERNISIERUNG UND NACHHALTIGKEIT: 2016-2024

Mit rund 145 Mitarbeitern und 16 Auszubildenden im Jahr 2016 war Holz-Speckmann

bestens aufgestellt, um die Herausforderungen der Zukunft zu meistern.

Das Unternehmen umfasst Großhandel, Fachmärkte und Bearbeitungszentren und etabliert sich als führender Anbieter im Bereich Leimholzplatten. Heute – im Jahr 2024 – stehen Christian Brinkkötter und Christian Bergmann als Geschäftsführer an der Spitze des Unternehmens, das nunmehr 175 Mitarbeiter, 20 Auszubildende und 25 Mitarbeitern in den Tochterunternehmen beschäftigt. Unter dem Motto „Mensch und Umwelt“ setzt Holz-Speckmann auf Nachhaltigkeit und installierte kürzlich eine große PV-Solaranlage, um den gesamten Strombedarf aus eigener Produktion zu decken.



Der Firmensitz in Halle, 2024

Die Geschäftsführer heute:
Christian Brinkkötter (l.) und Christian Bergmann

AUSBLICK: DIE NÄCHSTEN 150 JAHRE

Holz-Speckmann blickt mit Stolz auf seine 150-jährige Geschichte zurück und ist gleichzeitig bestens gerüstet für die Zukunft. Mit einem starken Fokus auf Innovation, Nachhaltigkeit und regionaler Verbundenheit wird das Unternehmen auch in den kommenden Jahrzehnten als verlässlicher Partner für seine Kunden und die Region agieren.

HOLZ SPECKMANN

150 Jahre

Tradition
Kompetenz
Innovation

1874 – 2024

15%

**AUF ALLE
SORTIMENTE***

JUBILÄUMSRABATT*

Noch bis zum 30. September 2024

Besuchen Sie unsere Fachmärkte oder den Onlineshop!

*Ausgenommen sind bereits reduzierte Sortimente, B-Ware, Zuschnitte und Dienstleistungen. Gilt nur für Neukäufe.

HOLZ-SPECKMANN GmbH & Co. KG | www.holz-speckmann.de

33790 Halle / Westf. | Weststraße 15 | Tel. 05201 189-0

32791 Lage | Im Seelenkamp 8 | Tel. 05232 9 51 00-0

FACHMARKT // AUSBAU / BODEN / TÜREN / GARTEN



ZIMMERMANN
AUS TRADITION NACHHALTIG

DU FINDEST, DASS MAN ABFÄLLE UMWELTGERECHT ENTSORGEN SOLLTE? WIR AUCH!

STARTE DEINE KARRIERE BEIM UMWELTDIENSTLEISTER:

- Chemikant (m/w/d)
- Entsorgungsmitarbeiter (m/w/d)
- Kfz-Mechatroniker (m/w/d) — Schwerpunkt Nutzfahrzeugtechnik
- Schlosser (m/w/d) Nutzfahrzeugwerkstatt

Die ZIMMERMANN-Gruppe ist ein Familienunternehmen mit über 60-jähriger Tradition im Bereich der Sonderabfallentsorgung. Für unseren Standort in Gütersloh suchen wir Menschen, die gemeinsam mit uns einen wertvollen Beitrag für einen umweltgerechten und nachhaltigen Umgang mit Schad- und Gefahrstoffen leisten möchten.

UNSERE BENEFITS:



Eine langfristige Perspektive
in unserer erfolgreichen
Unternehmensgruppe



Eine vollumfängliche
Einarbeitung durch das
Team



Ein kollegiales und
sympathisches Team in
familiärer Atmosphäre



JobRad, Zuschuss zu
vermögenswirksamen
Leistungen uvm.

nachhaltig | krisensicher | zukunftsorientiert



Diese und weitere Stellen
finden Sie hier:
zimmermann-gruppe.com/karriere

Ansprechpartner: Dennis Seppelfricke



@zimmermann_gruppe