

TEUTON *meine* NEWS

NEUES AUS UNSERER

NACHBARSCHAFT

GRATIS!

NOV 2024



„*lächle*“
... und die Welt
verändert sich!

**CHINESISCH
GENIESSEN IN BIELEFELD**



UNSERE SPEISEKARTE



STADTING 13, BIELEFELD. TEL. 0521 94054868. MO. MI. DO. FR. SA 12.00-15.00 + 17.30-22.30 UHR. SO + FEIERTAGS 12.00-22.30 UHR

STADTING 13, BIELEFELD. TEL. 0521 94054868. MO. MI. DO. FR. SA 12.00-15.00 + 17.30-22.30 UHR. SO + FEIERTAGS 12.00-22.30 UHR

richtig heimelig ...



LIEBE LESER, LIEBE FREUNDE,

da ist er wieder, der November – der unverdientermaßen als ungemütlichster Monat des Jahres verschrien ist. „Nass, kalt, trist“, hört man oft, und ja, die Tage werden kürzer und das Wetter lässt uns gerne mal frösteln. Doch wir finden: Gemütlich ist, wie man es sich macht! Der November bietet viele Möglichkeiten, es sich so richtig heimelig zu machen. Warum also nicht den ersten Frost mit einer heißen Schokolade willkommen heißen, eine duftende Kerze anzünden und die Ruhe genießen? Der November hat etwas Beruhigendes, eine Art sanfte Vorbereitung auf die kommende festliche Zeit. Denn noch bevor der Monat endet, lockt der Advent mit seinem warmen Lichterglanz und zaubert uns Vorfreude auf die Weihnachtszeit ins Herz. Plötzlich sind die Straßen heller, die Abende voller Vorfreude, und wir spüren: Diese Jahreszeit hat doch auch viele schöne Seiten.

Doch bevor die erste Adventskerze leuchtet, haben wir in dieser Ausgabe wieder spannende Geschichten für Euch vorbereitet. Ihr erfahrt, warum die Bielefelder Stadtwerke in Zukunft unser Trinkwasser aus dem Sauerland beziehen wollen und was das für die Region bedeutet. Außerdem blicken wir auf den mysteriösen Großbrand im „Steinhagener Landhaus“ – ein Gebäude mit einer bewegten Geschichte, das nun in Schutt und Asche liegt. Und dann wäre da noch der PR-Flop des Jahres: Der Imagefilm der Stadt Bielefeld, der es geschafft hat, mehr Kopfschütteln als Applaus zu ernten. Ein Lehrstück in Sachen Steuergeldverschwendung, das uns in Erinnerung ruft, wie man es besser nicht macht.

Ein weiteres Highlight ist der Start unserer neuen Serie, in der Hauptkommissar Dirk Trümper von der Bielefelder Kripo uns zeigt, wie man Ganoven das Leben schwer macht. Egal ob am Telefon, beim Online-Shopping oder unterwegs – mit seinen Tipps seid Ihr bestens gewappnet. Ihr seht, der November hat mehr zu bieten, als man ihm oft nachsagt. Lasst Euch inspirieren, bleibt neugierig, und genießt die herbstlichen Tage auf Eure Weise!

Viel Spaß beim Lesen!

Euer Team von „meineTEUTONEWS“

Thomas Kopsieker + Jenny Kröger

Thomas Kopsieker und Jenny Kröger



IMPRESSUM

HERAUSGEBER
Tom und Jenny GbR
Niederhove 2
33803 Steinhagen
Redaktion: 0171-7686788
redaktion@meine-teutonews.de

GESTALTUNG
DESIGNEREI.KROEGER, J. Kröger

REDAKTIONELLE BETREUUNG
Thomas Kopsieker (v.i.S.d.P.)

ANZEIGENBERATUNG
Nenja Geier, 0176-14649120

ANZEIGENPREISE
Es gilt Anzeigenpreisliste 2024, Auflagenhöhe 14.000 Exemplare

EIGENVERTEILUNG in ausgewählte Haushalte sowie an über 130 Auslagestellen in der Region.

DRUCKEREI
Hans Gieselmann Druck und Medienhaus GmbH & Co. KG, Bielefeld

Die Redaktion haftet nicht für unaufgefordert eingesandte Manuskripte und Fotos. Sie behält sich Kürzungen vor. Die veröffentlichten Artikel müssen nicht die Meinung des Herausgebers darstellen. Gewähr für Richtigkeit und Vollständigkeit der Veranstaltungstermine kann nicht übernommen werden. Für telefonisch aufgebene Anzeigen keine Gewähr für ihre Richtigkeit. Für eventuelle Schäden durch fehlerhafte Anzeigen wird eine Haftung nur bis zur Höhe des entsprechenden Anzeigenpreises übernommen. Alle Rechte vorbehalten. Nachdruck, auch auszugsweise, nur mit Genehmigung des Herausgebers.

HINWEIS ZUM ANTIDISKRIMINIERUNGSGESETZ
Wenn in diesem Magazin die männliche Wortform verwandt wird, ist damit das weibliche Pendant davon mit umfasst. Insoweit gilt der uralte justinianische Rechtssatz: „verbum hoc ‚si quis‘ tam masculos quam feminas complectitur“. (corpus iuris civilis - Dig.L.16.1)

Freileitungskontrolle aus der Luft

HELI IM EINSATZ

Der Stromnetzbetreiber Amprion führt derzeit wieder seine jährliche Überprüfung der Höchstspannungsfreileitungen (220 und 380 Kilovolt) per Helikopter durch.

Diese Inspektionen laufen voraussichtlich bis Mitte Dezember 2024 und umfassen das gesamte Amprion-Netzgebiet. Während der Flüge, die mit einer Geschwindigkeit von etwa 25 km/h durchgeführt werden, erkennen die Teams mögliche Schäden an den Freileitungen frühzeitig. Diese Sichtkontrollen aus der Luft ergänzen die regelmäßigen Bodeninspektionen und das Besteigen der Masten. Besonders vorteilhaft ist, dass bestimmte Schäden aus der Luft leichter erkennbar sind als vom



Foto © Amprion GmbH

Alles im Blick: Die Hubschrauberbesatzung kontrolliert von oben viele tausend Leitungskilometer.

Boden aus. Neben den Piloten sind auch Spezialisten an Bord, die eine hochauflösende Fotodokumentation der Leitungen erstellen. Diese Aufnahmen werden anschließend ausgewertet, um Mängel zu erfassen und zu beheben. Gravierende Schäden werden sofort gemeldet und umgehend beseitigt. „Für Helikopterpiloten ist die Leitungsbefliegung immer wieder eine Herausforderung, da sie in niedriger Flughöhe bis auf wenige Meter an die Masten und Leitungen heranfliegen müssen“, erklärt ein Amprion-Sprecher. Durch diese effizienten Kontrollflüge erhält der Netzbetreiber innerhalb weniger Wochen einen umfassenden Überblick über viele tausend Leitungskilometer und kann so die Versorgungssicherheit gewährleisten.

WARNUNG

Die Versorgungsbetriebe warnen vor unseriösen Anrufen. Kunden berichten von Anrufen, in denen sie zu einem Anbieterwechsel aufgefordert werden, um ihren Tarifaufschlag zu senken, da dieser angeblich zu hoch ist. Die Anrufer versuchen, mit den Kunden Energielieferverträge abzuschließen und damit einen Anbieterwechsel anzustoßen, um vermutlich eine Provision für den Vertragsabschluss zu bekommen. Generell ist von einem Vertragsabschluss am Telefon abzuraten. Keinesfalls sollte man Daten wie zum Beispiel Vertrags- und Zählernummern oder Bankverbindungen am Telefon preisgeben. Die Versorger raten daher allen Kunden, sofort aufzulegen. Verbraucher haben ein gesetzliches Widerrufsrecht von 14 Tagen.



Zum Glück
Zuhause



Ihr Zuhause fürs Leben – ruhig, sicher, serviceorientiert.

Vermietungshotline 0800.910 80 91 | info@gswg-senne.de

GSWG Gemeinnützige Siedlungs- und Wohnungsbaugenossenschaft Senne eG
www.gswg-senne.de

STEFAN WITTKOP



GÄRTNERMEISTER
GARTENGESTALTUNG & BAUMSCHULEN



M 0171 / 4141839
T 05241 / 6318
wittkop@t-online.de

Sinnernweg 16
33649 Bielefeld
www.wittkop-gartengestaltung.de



Der Herbst ist da, der Winter kommt ... Wir übernehmen Ihre Gartenpflege und planen und gestalten Ihren Garten (neu). Rufen Sie uns an.



UNSER NÄCHSTES MAGAZIN ERSCHEINT AM 21. NOVEMBER | ANZEIGEN- & REDAKTIONSSCHLUSS IST DER 11. NOVEMBER.

SPECHT
Sonnenschutztechnik GmbH
Steinhagen
05204-9132-0
Markisen, Jalousien, Rollos & mehr in bester Qualität
SCAN ME

20% Steuern sparen
Jetzt Fenster u. Haustür sanieren!
LEHMANN BAUELEMENTE
Tel. 052 07 77722
info@lehmann-bauelemente.de
ALLES RUND UM IHR FENSTER
FENSTER · TÜREN · ROLLADEN · SONNENSCHUTZ
AUTORISIERTER EGE FACHHÄNDLER



Andreas Kramme

„EINHEITLICHES KONZEPT

Anfang Oktober kam es in Steinhagen zu einem heftigen Stromausfall, bei dem nahezu der gesamte Ort betroffen war, und bei dem die Mobiltelefone vorübergehend nicht funktionierten. In dieser Zeit war es nicht möglich, Rettungsdienste zu alarmieren. Was macht man in solchen Situationen? Diese und weitere Fragen haben wir Andreas Kramme, Pressesprecher der Steinhagener Feuerwehr, gestellt:

WENN ES BRENNT ODER EIN ANDERER NOTFALL SCHNELLE, FACHKUNDIGE HILFE ERFORDERT, WÄHLT MAN PER NOTRUF 112 DIE FEUERWEHR. ABER WAS IST, WENN DAS TELEFONNETZ WEGEN EINES STROMAUSFALLS NICHT FUNKTIONIERT, MUSS ICH DANN HILFLOS ZUSCHAUEN, WIE MEIN HAUS ABBRENNT?

Nein. Wenn das klassische Festnetztelefon nicht mehr funktioniert, weil beispielsweise der Router keinen Strom mehr hat, könnte man den Notruf über das Handy absetzen.

ABER BEI EINEM RICHTIG „DICKEN“ BLACKOUT FUNKTIONIEREN AUCH DIE MOBILFUNKNETZE NICHT. DAS HEISST, AUCH PER HANDY ERREICHE ICH DIE FEUERWEHR NICHT. WAS MUSS ICH DANN TUN, UM HILFE ZU BEKOMMEN?

Bei Stromausfällen und gleichzeitigem Ausfall der Notrufleitung 112 dienen den Bürgern die Feuerwehrgerätehäuser als Anlaufstelle, um Notrufe abzusetzen – wir sprechen hier dann von der Einrichtung sogenannter „Notfall-Meldestellen“. Die Feuerwehren im Kreis Gütersloh haben ein einheitliches Konzept erarbeitet, um in einem solchen Fall weiterhin schnelle Hilfe gewährleisten zu können.

WIE FUNKTIONIERT BEI EINEM SOLCHEN STROMAUSFALL DIE INTERNE KOMMUNIKATION DER RETTUNGSKRÄFTE. DIE MÜSSEN JA VON DER LEITSTELLE ALARMIERT UND DANN GEORDET ZUM EINSATZORT GESCHICKT WERDEN. SEI ES EIN FEUER ODER SCHWERER UNFALL, BEI DEM RETTUNGSWAGEN UND NOTARZT BENÖTIGT WERDEN?

Die Feuerwehrgerätehäuser und auch die Leitstelle sind notstromversorgt. Die Kommunikation erfolgt über unser internes Digitalfunknetz. Darüber hinaus stehen uns eine Vielzahl alternativer Kommunikationswege zur Verfügung, mit denen wir die Koordination der Rettungskräfte sicherstellen.

KOMMT ES DABEI NICHT ZU UNVERMEIDBAREN VERZÖGERUNGEN IM EINSATZGESCHEHEN MIT MÖGLICHERWEISE FATALEN FOLGEN?

Die Feuerwehrhäuser sind nicht nur mit Personal besetzt, um eventuelle Notrufe entgegen zu nehmen. Bei lebensbedrohlichen Situationen würden auch Feuerwehrkräfte als sogenannte „First Responder“ zum Notfallort ausrücken, die notwendigen Erstmaßnahmen einleiten und so die Zeitspanne bis zum Eintreffen von Rettungswagen und Notarzt überbrücken.

HABEN SIE IN IHRER LANGJÄHRIGEN PRAXIS ÜBERHAUPT SCHON EINMAL ERLEBT, DASS ES ZU SOLCHEN PROBLEMEN GEKOMMEN IST?

Ich bin gemeinsam mit anderen Feuerwehrleuten aus Steinhagen und dem Kreis Gütersloh selbst im Winter 2005 in Ochtrup im Einsatz gewesen. Das Schneechaos im Münsterland hatte teils zum Abknicken der Strommasten geführt und ganze Ortschaften waren tagelang ohne Strom.

ZUM SCHLUSS VIELLEICHT NOCH EIN KURZES STATEMENT, DAS UNSERE EVENTUELL BESORGTEN LESER BERUHIGT:

Derzeit kann man sagen, dass Stromausfälle selten, oftmals kurz und auch nur örtlich begrenzt sind. Trotz der geringen Wahrscheinlichkeit eines länger andauernden, vollständigen bzw. flächendeckenden Stromausfalls sollte man nicht erwarten, dass Dienste wie Telefon und Mobilfunk ständig verfügbar sind. Man ist daher gut beraten, sich für sich und seine Mitmenschen schon in „ruhigen Zeiten“ vorzusorgen.

UNSER TIPP:

EIN GUTER RATGEBER IST EINE BROSCHÜRE DES BUNDESAMT FÜR BEVÖLKERUNGSSCHUTZ UND KATASTROPHENHILFE (BBK), DIE AUCH IM STEINHAGENER RATHAUS AUSLIEGT.

ODER SCANNT EINFACH DEN QR-CODE UND LADET EUCH DIE BROSCHÜRE DIREKT AUF EUER HANDY. IHR KÖNNTSIE EUCH SOGAR ONLINE VORLESEN LASSEN!



ANREGUNGEN

Änderungen beim Erneuerbare-Energien-Gesetz sowie die Einführung der kommunalen Wärmeplanung bringen einige Neuerungen. Hier soll die Online-Veranstaltungsreihe „Energiesparwochen“, die von der Initiative ALTBAUNEU des Kreises gemeinsam mit der Gemeinde Steinhagen und weiteren Partnern angeboten wird, Privathaushalten vom 12. bis 21. November aktuelle Informationen zur Rechtslage und konkrete Anregungen zum Klimaschutz am und im Haus liefern. Die Online-Vorträge finden zu den Themen erneuerbare Energien, Dachbegrünung und Gebäudesanierung statt. Die Teilnahme am digitalen Angebot ist kostenfrei. Anmeldefrist ist jeweils um 12 Uhr am Veranstaltungstag. Die Teilnehmerzahl ist begrenzt. Informationen zu den einzelnen Vorträgen gibt es auf der Homepage der Gemeinde Steinhagen und unter www.vhs-ravensberg.de. Eine Anmeldung ist bei der VHS-Ravensberg möglich.

Telefon: 05201-81090, post@vhs-ravensberg.de

VERLOSUNG

Selbst zu Hause klimafreundliche Energie erzeugen? Das geht heute ganz einfach mit sogenannten Steckersolargeräten, auch „Plus-In-PV“ oder „Balkonkraftwerk“ genannt. So kann man nicht nur Kosten sparen, sondern auch einen Beitrag zur Klimaneutralität leisten. Deshalb gibt es von der Stadt Bielefeld bis zum 13. November eine besondere Aktion: Bielefelder, die über 18 Jahre alt sind, können an einer Verlosung teilnehmen und pro Haushalt eins von zehn Steckersolargeräten gewinnen. Auch wer zu Hause nur wenig Platz hat, kann damit, zum Beispiel am Balkongeländer, erneuerbare Energie erzeugen. Die Teilnahme erfolgt online.

www.bielefeld.de/steckersolarverlosung

Meisterbetrieb

- Gartengestaltung
- Terrassenbau
- Schwimmteichbau
- Poolbau
- Pflasterarbeiten
- Gartenpflege
- Zaunbau
- Bepflanzungen

Daniel Hartmann
Garten- und Landschaftsbau

info@freiraumgaerten.de 05204 9244522 www.freiraumgaerten.de

AUTOHAUS ASCHENTRUP

Verkauf & Service
Carl-Zeiss-Straße 1
33334 Gütersloh
Telefon (0 52 41) 74 33 80
Fax 6 79 43

www.ssangyong-aschentrup.de

Einfach wieder...
...sicher unterwegs.

Gestalten Sie Ihren Alltag sicher und unabhängiger. Für mehr Lebensfreude zuhause und unterwegs. Wir sind für Sie da!

PVM REHA · MEDIZINTECHNIK · HOMECARE Mehr als ein Sanitätshaus.
GESUND ZENTRUM BIELEFELD
Südring 11 (IKEA Gelände)
33647 Bielefeld
Tel. 0521/93 84 85-0
www.pvm-med.de

P Barrierefreie Parkplätze
geöffnet Mo-Fr 9-18 Uhr

Hans Schmitz
MALERFACHBETRIEB

Leistungsbereiche:

- Malerarbeiten
- Renovierungen
- Fassadenbeschichtungen
- Vollwärmeschutz
- Hochdruckreinigungen
- eigener Gerüstbau

Servicebereiche:

- Seniorenservice
Wir kümmern uns um alles, räumen aus und wieder ein, nehmen Gardinen ab und reinigen sie, wenn es gewünscht wird!
- Urlaubsservice
- Büro- und Praxisservice
- Schnellrenovierungsservice

Inhaberin: Janina Schmitz e. K. – Maler- und Lackierermeisterin
Messingweg 5-7 • 33649 Bielefeld (Quelle)
Tel. (0521) 45 23 23 • Fax (0521) 45 23 03 • Mobil (0170) 9 64 80 03
maler-schmitz@t-online.de • www.maler-hans-schmitz.de

Inhabergeführter deutscher Familienbetrieb in dritter Generation

Großbrand zerstört das Steinhagener Landhaus

UND ES HAT PUFF GEMACHT

Es dürfte in unserer Nachbarschaft niemanden geben, der noch nie an diesem einst schönen alten Haus an der Haller Straße (B68) vorbeigefahren ist. Möglicherweise hat es der eine oder andere sogar schon einmal von innen gesehen. Die Rede ist vom „Steinhagener Landhaus“, dem bis vor wenigen Jahren wohl bekanntesten Freudenhaus der Region.

Der historische Puff ist jetzt Geschichte.



der Feuerwehrfahrzeuge erfolgte, während parallel eine Wasserversorgung über Hydranten aufgebaut wurde. Mitarbeiter des Wasserwerks unterstützten, indem sie den Wasserdruck in den umliegenden Leitungen erhöhten.

Der Brand selbst blieb jedoch unangenehm hartnäckig. Immer wieder loderten Flammen in den Haupt- und Nebengebäuden auf, was den Einsatz langwierig und gefährlich gestaltete. Vor allem die enorme Rauchentwicklung machte den Einsatzkräften das Leben schwer. Die Bevölkerung in der Nähe wurde per Warn-App aufgefordert, Fenster und Türen geschlossen zu halten. Die Brandursache ist derzeit noch unklar, jedoch konnte ein technischer Defekt bereits ausgeschlossen werden, da das Gebäude nicht mehr an die Stromversorgung angeschlossen war. Die Kriminalpolizei hat die Ermittlungen aufgenommen.

Das Steinhagener Landhaus, das über 100 Jahre Geschichte in seinen Mauern barg, ist nun

Vergangenheit. Ursprünglich als „Dreischlingen“ bekannt, diente es einst als Zollstation und Schankwirtschaft. Im frühen 20. Jahrhundert wandelte es sich zu einem beliebten Ausflugslokal, bevor es in den 1980er-Jahren seine neue und letzte Bestimmung fand: Es wurde zum bekanntesten Bordell der Region. Bis zur Corona-Pandemie lief der Betrieb, doch ab 2020 stand das Gebäude leer, gammelte vor sich hin und wartete auf eine ungewisse Zukunft.

Pläne der neuen Eigentümer, das Gebäude abzureißen und auf dem Gelände ein Wohngebiet zu errichten, blieben in den vergangenen Jahren unerfüllt. Das Gebäude war zu einem der sogenannten „Lost and Dark Places“ geworden – Orte, die verlassen und dem Verfall preisgegeben sind. Im Dezember 2023 fand das Landhaus sogar Erwähnung in einem Buch, das sich solchen verlassenen Orten widmet. Doch nun hat das Feuer endgültig einen Schlussstrich gezogen. Ein weiteres Stück regionaler Geschichte ist verschwunden – unwiederbringlich verloren.

Am 7. Oktober, kurz nach Mitternacht, verwandelten Flammen das einstige Steinhagener Landhaus in ein rauchendes Trümmerfeld. Der Großbrand, der das Gebäude an der Haller Straße vollständig zerstörte, markiert das dramatische Ende

einer bewegten Vergangenheit. Als das Feuer ausbrach, stand das Haus bereits seit Jahren leer. Trotzdem blieb das imposante, historische Gebäude, das viele Geschichten zu erzählen hatte, ein fester Bestandteil des Ortsbildes.

Autofahrer, die gegen Mitternacht Flammen aus dem verlassenen Gebäude schlagen sahen, alarmierten sofort die Feuerwehr. Trotz des schnellen Eintreffens und des unermüdlischen Einsatzes von rund 70 Feuerwehrleuten aus Steinhagen, Amshausen, Brock-

hagen und Halle, konnte das Gebäude nicht mehr gerettet werden. Schon bei ihrer Ankunft hatten sich die Flammen durch das Dach und die Fenster gefressen. Einsatzleiter Lutz Mescher berichtete, dass der erste Löschangriff mit dem Wasser aus den Tanks

BAUMHÜTER
Tor- u. Türanlagen

GARAGENTÜRE ANTRIEBE HAUSTÜREN INDUSTRIETÜRE VERLADETECHNIK STAHLTÜREN

33803 Steinhagen · Tel 05204-5449 · www.baumhuetter-kg.de

Lust auf Handwerk?
Dann starte durch als:
Servicetechniker oder Monteur
m/w/d
www.baumhuetter-kg.de/karriere

SCAN ME

„WEIHNACHTEN KOMMT SCHNELLER ALS MAN DENKT.“

GOLDSCHMIEDE SONNENBERG

KLEINER REMINDER:
RECHTZEITIG VORSORGEN MIT UNIKATEN AUS DER GOLDSCHMIEDE!

Bahnhofstraße 8
33803 Steinhagen
Telefon 0171 – 4090146
www.goldschmiede-sonnenberg.de

10% auf fertige Schmuckstücke, nicht für Anfertigungen

Steinhagener Betten- und Matratzen-Service
Marc Wartenberg e.K.

ÜBER 25 JAHRE FÜR SIE DA

unsere neuen Schlafzimmer-Programme !!
bei uns bekommen Sie Bettgestelle, Schränke, Kommoden und weitere Beistellmöbel in vielen Variationen, Ausführungen und Hölzern.

Zertifiziertes Fachgeschäft AGR

Öffnungszeiten
• Montag bis Freitag 9.00h - 13.00h 15.00h - 18.30h
• Samstag 9.00h - 14.00h

Hier finden Sie uns:
Waldbadstr. 9-13
33803 Steinhagen
Tel: 05204/3863

2 Min von der Autobahn A33 Abfahrt Steinhagen !!!

- Wir beraten Sie in unserem Ausstellungsraum oder bei Ihnen Zuhause!
- Wir nehmen Maß in Ihren Räumlichkeiten!
- Wir liefern Ihre neuen Möbel und bauen sie auf!
- Wir bauen Ihre alten Schlafzimmer-Möbel ab und entsorgen sie! (auf Wunsch auch 1-2 Wochen vor dem Neuaufbau, um zu renovieren)
- Wir liefern Qualität aus Deutschland!

ALLES KOSTENLOS bei Neukauf in unserem Haus!

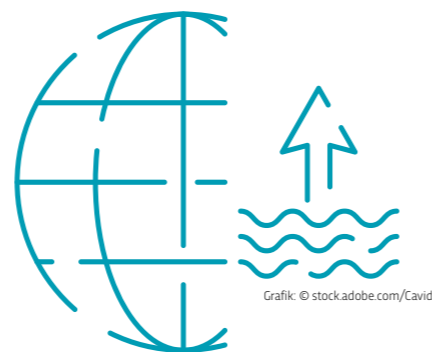
MEHR FÜR'S GELD IHR PLUS IM FACHHANDEL

www.steinhagener-matratzen.de

Wenn der Himmel die Schleusen öffnet

HOCHWASSERSCHUTZ

Extremregen – ein Phänomen, das heute niemanden mehr überrascht. Aber wenn binnen weniger Minuten sintflutartige Wassermassen die Straßen überfluten, Keller unter Wasser setzen und Abwasserkanäle überlaufen, stehen viele Kommunen vor großen Herausforderungen.



Auch in Steinhagen war das schon Thema, und jetzt geht die Gemeinde das Problem aktiv an: Ein umfassendes Starkregen-Risikomanagement wird bis Jahresende vom Ingenieurbüro Bockermann Fritze erarbeitet. Im ersten Schritt haben die Ingenieure mithilfe der Starkregengefahrenkarte (www.geoportal.de) die potenziellen „Hotspots“ in Steinhagen identifiziert – also jene Stellen, an denen sich bei Extremregen Wasser ansammelt. Sofern es dabei bleibt, ist

das meist kein Problem. Doch sobald Wasser Gebäude oder wichtige Einrichtungen gefährdet, wird es brenzlich.

Hier setzt das Konzept an: Die Experten bewerten gefährdete Bereiche und vulnerable Einrichtungen, um gezielt Schutzmaßnahmen zu entwickeln. Am Ende steht eine Liste von Maßnahmen, die die Gemeinde Steinhagen umsetzen kann – von der Erstellung einer Gefahrenkarte bis hin zu Infoveranstaltungen

für Bürger. Zudem werden Gespräche mit Landwirten geführt, um wasserempfindliche Flächen besser zu nutzen und vor Erosion zu schützen. Dramatische Beispiele gibt es genug: In den letzten Jahren sorgten Fluten, wie etwa 2021 im Ahrtal, für verheerende Zerstörungen. Solche Szenarien will Steinhagen mit vorausschauendem Krisenmanagement verhindern – durch bauliche Vorsorge, schnelle Notfallpläne und enge Zusammenarbeit mit den Rettungsdiensten. Ein cleveres Konzept gegen die Naturgewalt, das beruhigen kann.

Bier. Bier. Bier!
In unserem Schankraum dreht sich alles um gutes Bier. Mit vier verschiedenen Sorten Bier frisch vom Fass und weiteren Leckereien aus der Flasche, kommen Bierliebhaber-^{*}Innen immer auf Ihre Kosten. Und weil's zum Bier auch was gescheites zu Essen braucht, haben wir auch dafür gesorgt.

MITTWOCH bis SAMSTAG
Offener Schankraum
16:00 – 22:00



BIELEFELDER

Brockhagener Str. 22
33649 Bielefeld

BIELEFELDER.COM

MISSION POSSIBLE: SO VIEL DRUCK MUSS SEIN.

Hans Gieselmann Druck und Medienhaus GmbH & Co. KG
Ackerstraße 54 | 33649 Bielefeld
Telefon: 0521 94609-0
info@gieselmanndruck.de
www.gieselmanndruck.de

GIESELMANN
DRUCK UND MEDIENHAUS

Wasser für die Bäume

HELDEN GESUCHT

Im Sommer haben das Umweltamt und der Umweltbetrieb der Stadt Bielefeld (UWB) einen gemeinsamen Aufruf zur Bewässerung der Stadtbäume gestartet.

Unter dem Motto „Werden Sie Gießkannenheldin und Gießkannenheld“ stellt die Stadt interessierten Bürgern kostenlos einen Container zum Sammeln von Regenwasser zur Verfügung. Noch sind nicht alle Container vergeben. Engagierte Bielefelder haben also weiterhin die Möglichkeit, sich bei der Stadt zu melden. „Auch wenn der Regen der vergangenen



So sieht sie aus: Die städtische Regenwasserzisterne ist eine Zierde für jedes Haus.

Tage und in diesem Sommer es in Vergessenheit geraten lässt: Wir müssen leider davon ausgehen, dass es in Zukunft auch weiterhin längere trockenere Perioden gibt, die unsere Stadtbäume unter Stress setzen“, betont Andreas Riepe aus der Grünunterhaltung des Bielefelder Umweltbetriebs. „Daher ist jetzt ein idealer Zeitpunkt, bei sich vor der Haustür einen Container aufzustellen, der dank der aktuellen Niederschläge dann für trockene Zeiten Regenwasser speichern kann“. Interessierte Bürger können sich auf der Webseite der Stadt für einen Regenwasser-Container anmelden. Voraussetzungen sind eine geeignete Fläche für die Sammlung von Regenwasser und die Verpflichtung, mindestens einen Baum in der Umgebung regelmäßig zu gießen.

www.bielefeld.de/giesskannenheldinnen

FÜR JUNGEN

Am 30. November und 1. Dezember findet in Steinhagen ein Selbstbehauptungskurs für Jungen im Grundschulalter statt. Die Kurszeiten sind Samstag von 13 bis 17.30 Uhr und Sonntag von 10 bis 14.30 Uhr in der Turnhalle der Grundschule Amshausen. Die Jungen lernen, Konflikte zu vermeiden und sich in gefährlichen Situationen zu behaupten. Durch Spiele und Übungen stärken sie ihr Selbstvertrauen und ihre Selbstwirksamkeit. Anmeldung über die Homepage der Stadt im Bereich Gleichstellung. Fragen beantwortet Bettina Ruks unter 05204-997206 oder per E-Mail an bettina.ruks@steinhagen.de.

REWE Markt Werther
Engerstraße 65
33824 Werther

FRISCHE WIE VOM WOCHENMARKT – JEDEN TAG.

Genießen Sie unsere vielfältige Auswahl an über 250 frischen Obst- und Gemüsesorten.

REWE DEIN MARKT

Für Sie geöffnet: Montag - Samstag von 7 bis 22 Uhr

PAYBACK REWE.DE

AURUM BY TEMUR
JUWELIER UND GOLDANKAUF

aurum by Temur

- GOLDANKAUF
- SCHMUCKANKAUF
- UHREN
- DIAMANTEN
- TRAUINGE
- REPARATURSERVICE

Hauptstraße 70 b · 33647 Bielefeld
Tel. 0521 54367693
@ aurumbytemur

BLUES

Am Freitag, 15. November, um 20 Uhr, bringt die Greyhound George Band die Brackweder Scala zum Beben. Die Band steht für authentischen Blues, Soul und Boogie, wie man ihn aus den Juke Joints des Mississippi Deltas oder den Clubs Chicagos der 50er und 60er Jahre kennt. Mit Spielfreude und Virtuosität interpretiert die Band Klassiker von Freddie King, Muddy Waters und Magic Sam sowie eigene Songs. Greyhound George, seit über 40 Jahren im Geschäft, wurde mehrfach für den „German Blues Award“ nominiert. Ein Abend voller Groove und Gefühl erwartet Euch.

ST. MARTIN

Am Sonntag, 10. November, findet in Brackwede wieder der ökumenische St. Martinsumzug statt. Der Umzug beginnt um 17 Uhr in der evangelischen Bartholomäuskirche und führt zur katholischen Herz Jesu-Kirche. Alle Familien mit Kindern sind herzlich eingeladen, mit Laternen an diesem besonderen Ereignis teilzunehmen. Für die Kinder gibt es an der Herz Jesu-Kirche eine kleine Überraschung. Nach dem Abschluss in der Herz Jesu-Kirche wird zu einem gemütlichen Ausklang bei Bratwürstchen und Kinderpunsch eingeladen. Es wird darum gebeten, einen Becher oder eine Tasse mitzubringen.

MUSIK ZUM ADVENT

Die Evangelische Kirchengemeinde Steinhagen möchte uns auf den bevorstehenden Advent einstimmen. Mit einem abwechslungsreichen Programm bringt sie nicht nur junge Musical-Fans, sondern auch Klassikliebhaber in Bewegung. Besonders im Fokus: das selbstgeschriebene Musical „Abraham“. Am 2. und 3. November wird es gleich zweimal aufgeführt – im Dietrich-Bonhoeffer-Haus und in St. Georg Brockhagen. Rebecca Hahn, die Autorin des Stücks, sorgt mit Julian Niederwahrenbrock am Klavier für 75 Minuten packende, wunderschöne Musik. Aber das ist noch längst nicht alles! Die „Ohrwürmer“ und die Kinderkantorei gestalten am 29. November ein Adventskonzert in der Dorfkirche, das garantiert vorweihnachtliche Stimmung aufkommen lässt. Der Höhepunkt zum ersten Advent: Am 1. Dezember wird nicht nur das Jubiläum „20 Jahre Glockenturm“ gefeiert, sondern auch das traditionelle Turmblasen mit acht Bläsern lässt den Tag festlich ausklingen.



GEMEINSAM

Unter dem Motto „Miteinander engagiert – Du+Wir=Eins. NRW gegen Einsamkeit“ lädt der DRK Ortsverein Brackwede-Senne-raum herzlich zum Mitmachen ein. Ihr habt Lust auf gesellige Aktivitäten und möchtet neue Menschen kennenlernen? Dann seid Ihr hier richtig. Ob beim gemeinsamen Frühstück, Kochen oder Spielen – das kostenlose Programm richtet sich an alle, die gerne in guter Gesellschaft sind. Die nächsten Termine:

- 02.11., 09.30 Uhr: Frühstück & Basteln
- 07.11. + 27.11., 17.00 Uhr: Gemeinsam Kochen & Essen
- 14.11., 15.15 Uhr: Kaffee, Spiele & Basteln
- 20.11., 15.15 Uhr: Kaffeetrinken & Bewegungsspiele
- 23.11., 09.30 Uhr: Frühstück, Backen & Basteln
- 11.12., 15.15 Uhr: Weihnachtliches Kaffeetrinken & Geschichten

Ein kostenloser Fahrservice ist auf Anfrage verfügbar. Infos und Anmeldung unter den Telefonnummern 0521-410881 oder 0151-21473821.

Die Reichen aus unserer Nachbarschaft

MONEY MONEY

Unsere Region ist wirtschaftlich stark. Das spiegelt sich nicht zuletzt im geschätzten Vermögen wider, wie die aktuelle Liste der 500 reichsten Deutschen des „Manager-Magazin“ zeigt. Ostwestfalen-Lippe ist abermals mit zahlreichen Unternehmen, Familien und Personen vertreten.

Die reichste Familie in Ostwestfalen-Lippe sind die Mohns mit einem Vermögen von 75 Milliarden Euro. Bundesweit landet die Bertelsmann-Familie damit auf Platz 26. Zu den Milliardären gehören ebenfalls die Familien Zinkann und Miele mit einem Vermögen von 5,2 Milliarden Euro (bundesweit Platz 39). Die Familien Richard und Philip Oetker, Rudolf Louis Schweizer, Markus von Lutitz und Ludwig Graf Douglas belegen den dritten Platz. Das Oetker-Vermögen wird auf 4,7 Milliarden Euro

geschätzt. Auf den Plätzen vier, fünf und sechs folgen die Familien Claas (2,9 Milliarden), Goldbeck (2,7 Milliarden) und Oberwelland „Storck“ (2,5 Milliarden). Im Bundesvergleich wirken die hiesigen Krösusse indes schon wie arme Schlucker. Als reichster Deutscher insgesamt gilt Dieter Schwarz (Schwarz-Gruppe mit LIDL und Kaufland) mit einem Vermögen von 43,7 Milliarden Euro, gefolgt von den BMW-Großaktionären Susanne Klatten und Stefan Quandt mit einem Vermögen von 34,4 Milliarden Euro.

Es gibt sie noch **die** Goldschmiede-Meisterwerkstatt mit den vielen Möglichkeiten



mit traditionellen und modernen Techniken können wir **Ihre Wünsche** realisieren.



und wir schenken Ihnen immer eine **gute Idee ...**



... fragen Sie uns!

OTTERPOHL.com
Ihre Goldschmiedemeister

in HalleWestfalen
Gartenstraße 1
post@otterpohl.com
05201-5086

www.otterpohl.com

Krukenbaum

Fahrräder, die Freude machen - seit 45 Jahren



**Elektroräder
Trekkingräder
Cityräder
Zubehör**

Bi.-Brackwede
Windelsbleicher Str. 41
(Ecke Stadtring)

Tel. (0521) 44 56 48
www.krukenbaum-fahrrad.de

Zurzeit viele Sonderangebote!

Ob Familienfeiern, Vereinsfeste oder Betriebsfeiern: In Kooperation mit der Fleischerei Sygusch machen wir Ihre Feier zu einem besonderen Erlebnis.

Seien Sie unser Gast im Bielefelder Berghotel.

Genießen Sie unser vielfältiges Buffet!

Dienstag bis Samstag von 17.30 Uhr bis 21.00 Uhr (um Anmeldung wird gebeten)
21,50 € p.P.

Räumlichkeiten für Gruppen.
Gerne erstellen wir Ihnen im persönlichen Gespräch ein individuelles Angebot.

Bielefelder Berghotel
ZUM STILLEN FRIEDEN

Selhausenstr. 12-14
33699 Bielefeld
Tel.: 0521 23997-44
Fax: 0521 23997-45
info@bielefelder-berghotel.de
www.bielefelder-berghotel.de

TIER SUCHT MENSCH

Hähne aus Halle

Sieben ausgesetzte stattliche Hähne haben in Halle für Aufregung gesorgt. Anwohner entdeckten an einem Teich einen geöffneten Käfig und eine siebenköpfige Schar Junghähne der Rasse „Vorwerkhühner“. Mit Hilfe von Nachbarn wurden die zutraulichen und gutmütigen Hähne eingefangen und am nächsten Tag vom Ordnungsamt ins Bielefelder Tierheim gebracht. Vorwerkhühner sind winterhart und nicht flugfähig, was ihre Haltung erleichtert. Der Tierschutzverein sucht nun Hühnerfreunde, die einen Hahn aufnehmen möchten. Auch Hinweise auf den Besitzer werden unter 05205-98430 gerne entgegengenommen.

Grafik: © stock.adobe.com/Domiccolita

kurz & knackig



NEUIGKEITEN AUS DER NACHBARSCHAFT

AUSTRITT

Der bekannte Bielefelder Kommunalpolitiker und Verkehrsexperte Godehard Franzen (80) hat nach 35 Jahren Mitgliedschaft seinen Austritt aus der SPD erklärt. Franzen, der zuletzt an einem Modellprojekt zur Umgestaltung der Gütersloher Straße mitarbeitete, kritisiert die Partei scharf. Hauptgrund für seinen Austritt sei die Diskrepanz zwischen den programmatischen Ansprüchen und der politischen Praxis im Bereich Klima- und Naturschutz sowie Mobilitätswende. Besonders die Auseinandersetzungen um große Fernstraßenprojekte in Bielefeld hätten gezeigt, dass seine Expertise nicht mehr erwünscht sei.

DENKER

Der Bielefelder Wissenschaftspreis 2024 geht an den US-Philosophen Robert B. Pippin. Der 1948 geborene Denker lehrt seit 1992 an der Uni Chicago und gilt als einer der bedeutendsten Interpreten des Deutschen Idealismus. In seinen Büchern, u. a. „Die Aktualität des Deutschen Idealismus“ (2016), beschäftigt er sich mit Themen wie Freiheit, Vernunft und der Kritik moderner Kultur. Besonders lobt die hochkarätig besetzte Jury, unter Vorsitz von Professorin Angelika Epple, seine einzigartige Verknüpfung von Philosophie und dem Medium Film. Die offizielle Preisverleihung findet am 9. Dezember in der Bielefelder Wissenswerkstadt statt.

KUNST

Am Samstag, 23. November, von 16 bis 21 Uhr lädt das „Atelier Bild(er)Leben“ erneut zum Tag der „Kunst im Lichterglanz“ ein. Nach dem großen Erfolg im letzten Jahr präsentieren ausgewählte Gastaussteller wieder ihre faszinierenden Werke wie Acrylbilder, Taschen, Naturkränze, Textilkunst und vieles mehr. Die sehenswerte Ausstellung findet im Atelier „Bild(er)Leben“, Waldbadstraße 13, in Steinhagen, statt. Ein Muss für Kunstliebhaber und alle, die ganz einfach schöne Dinge zu schätzen wissen. Ein echter Lichtblick, der die dunkle Jahreszeit wunderbar erleuchtet.

TURBULENT

Am Sonntag, 17. November um 20 Uhr, gastiert die Komödie am Kurfürstendamm mit der Produktion „Schuhe Taschen Männer“ in der Brackweder Kullisse. Die turbulente Geschichte um Tessa, Ralf, Nadine und Eric verspricht beste Unterhaltung und viele Lacher. Tickets gibt es im Vorverkauf unter www.bielefeld.de/brackwederkullisse sowie im Bezirksamt Brackwede (Zimmer 111) und telefonisch unter 0521-515333. Die Besetzung verheißt Gutes: Ralf Bernhard Bettermann, Tessa Sabrina Ascacibar, Nadine Cheryl Shepard, Eric Tino Führer, Rainer Matthias Unruh. Erlebt einen unvergesslichen Theaterabend.

NEUE MÖBEL

Im Tierpark Olderdissen wurden die Gehege der Braunbären, Wisente und Wildschweine neu eingerichtet. Dabei kam viel Holz zum Einsatz. Holz, das von aus Sicherheitsgründen gefällten Bäumen stammt. Mit schwerem Gerät wurden die Baumstämme im Gehege platziert. Besonders die jungen Braunbärendamen „Jojo“ und „Flocon“ waren total begeistert. Sofort wurde die tolle neue Einrichtung auf ihre Belastbarkeit getestet. Auch Wisente und Wildschweine nutzen die neuen „Möbel“, um sich daran zu schubbeln oder ihre Kräfte zu messen. Die Baumstämme bieten zudem wichtigen Sichtschutz für die Tiere.

NIGHTWASH

Comedy ist live am lustigsten! Mit über 200 Live-Terminen pro Jahr ist NightWash die erfolgreichste Live Comedy-Show im deutschsprachigen Raum. Künstler wie Felix Lobrecht, Carolin Kebekus, Chris Tall oder Faisal Kawusi hatten hier ihre ersten Auftritte. NightWash bringt die frischeste Stand-Up Comedy angesagter Top-Comedians und Newcomer, überraschende Showeinlagen und das beste Publikum auf die Bühne. Jede Show ein Unikat auf höchstem Niveau. Hier bleibt garantiert kein Auge trocken. Comedy der Extraklasse. Am Mittwoch, 6. November, 20 Uhr im Lokschuppen.

GRENZENLOS

Am Samstag, 23. November um 20 Uhr lädt das Kulturwerk Steinhagen zu einem besonderen Abend in die Aula des Schulzentrums ein. Das Streichquartett „La Finesse“ präsentiert sein neues Programm „Grenzenlos“. Mit geballter Frauenpower und einzigartigen Arrangements verbinden die Virtuosinnen klassische Musik mit modernen Klängen. Seit über zehn Jahren begeistern „La Finesse“ ihr Publikum mit spannenden Crossover-Konzerten, die Geschichten verschiedener Völker und Generationen erzählen. Ihr Motto: Grenzen überwinden, überschreiten, ja aufheben, grenzenlos und ohne Einschränkung zu musizieren.

HUWENDIEK
Miele-Hausgeräte
Verkauf – Einbau
Service – Reparatur
Küchen-Umbau-Renovierung
Telefon 05 21/4 08 98
Dalbkeweg 10 · 33659 Bielefeld
www.huwendiek.net

Wüllner
an der Rosenhöhe
Gärtnerei für
Topfblumen und Sträuße,
Kränze und Gestecke
33647 Bielefeld
Brackweder Str. 62 · Telefon 44 16 90
Am Brackweder- und Sennfriedhof

ihre professionelle
TEXTILREINIGUNG
IN BIELEFELD
CleanFix
TEXTILPFLEGE
MEISTERBETRIEB
0521 - 44 08 01
Gütersloher Straße 122 - 33649 - Bielefeld / im Kaufland
www.cleanfix-bielefeld.de

Erleben Sie die weltbekannten Grünhainichener Engel* und ihre fröhlichen Begleiter im gut geführten Fachhandel. Wählen Sie beispielsweise aus dem großen Figurenangebot bei
KUNSTGEWERBE WISSMANN
Netzweg 40 · 33689 Bielefeld · Tel.: (05 205) 9128-0
Für Sie geöffnet: montags bis freitags 9 – 18 Uhr · samstags 9 – 14 Uhr

Fahrschule
Thomas Ludwig
www.fahrschule-thomas-ludwig.de
Bielefeld / Brackwede Hauptstr. 81
Bielefeld / Ummeln Gütersloher Str. 304
0521 / 40702
info@fahrschule-thomas-ludwig.de
Öffnungszeiten Büro: Montag bis Donnerstag 10.00 bis 18.30 Uhr · Freitag 10.00 bis 17.00 Uhr

KÜCHENPUNKT
Beratung • Planung • Montage
aus Meisterhand
✓ Kücheneinrichtungen
✓ Fronten- und Arbeitsplattenerneuerung
✓ Austausch von Spülen und Armaturen
✓ Erneuerung der Elektrogeräte
✓ Fachhändler – Miele – Bosch – Siemens
Tischlermeister: Jürgen Rindt
Burgunder Straße 12 (ehemals – Radio-Waldecker)
33647 Bielefeld
Fon 05 21/9 44 18 83 · Fax 05 21/9 44 18 86

Ihre individuellen Bedürfnisse liegen uns am Herzen.
WISSMANN
BESTATTUNGEN
Netzweg 40 | Bielefeld-Sennestadt
Tel. 05205 91 28 0 • info@wissmann-bestattungen.de • www.wissmann-bestattungen.de

KREBS
BEDACHUNGEN
MEISTERBETRIEB
• Balkonsanierung
• Dachrinnen
• Dachfenster
• Bedachungen aller Art
• Schiefer-Ziegel-Pappe
• Kaminbekleidungen
0172-5241487 • 0521-45 01 70
Ludwigstraße 9
www.krebsbedachungen.de



54-Jähriger zu 15 Monaten Haft verurteilt

DER AUTOKRATZER

„Ich kann mir das nicht erklären, ich habe da doch nichts von. Ich will niemandem schaden“, sagte Jackson N. (Name geändert) in der Verhandlung. Zum wiederholten Mal musste sich der 54-jährige Mann vor einem Gericht verantworten. Und wie stets lag das daran, dass er den Lack an etlichen Autos beschädigt hatte. Das Gericht verurteilte ihn nun zu einer Gefängnisstrafe von 15 Monaten.

VON UNSEREM GERICHTSREPORTER NILS MITTELHAUVE

In der Zeit von April 2023 bis zum Mai dieses Jahres beschädigte Jackson N. mit Steinen, Scherben und anderen Gegenständen 18 Autos in Bielefeld, ein weiteres in Herford. Dabei war es purer Zufall, welche Autos es erwischte. Ebenso wie die verursachten Schäden gänzlich unterschiedlich waren: Mal lagen diese bei 200,- Euro, in anderen Fällen im mittleren vierstelligen Bereich.

In Bielefeld schlug N. im Tatzeitraum insbesondere im Bereich der erweiterten Innenstadt zu. Und dies nicht zum ersten Mal, ist er doch wegen gleich gelagerter Taten bereits in Erscheinung getreten und auch zu Haftstrafen verurteilt worden.

Hat man es also möglicherweise mit einem notorischen Autohasser zu tun? Hatte sich N. geärgert, weil die Fahrzeuge aus seiner Sicht rücksichtslos geparkt waren? Waren es persönliche Gründe, kannte er die Halter der Autos? Nichts von alledem trifft zu. In der Ver-

handlung vor dem Amtsgericht suchte auch der Angeklagte nach einer Erklärung. Letztlich scheinen die Taten mit seiner Amphetaminabhängigkeit zusammenzuhängen, denn mit klarem Kopf – so wie es derzeit aufgrund seiner Untersuchungshaft der Fall ist – wirkt der 54-Jährige ausgesprochen reflektiert.

Er könne sich das nur mit dem Drogenmissbrauch erklären, berichtete N. vor Gericht. Auch habe er bereits schon einmal eine durch den Substanzmissbrauch hervorgerufene Psychose gehabt. „Ich kenne die Leute nicht, ich liebe Autos. Es tut mir leid für die Leute und auch leid für mich – ich sitze nicht gerne im Gefängnis“, sagte der Angeklagte. Aufgrund seiner Drogensucht hatte N. vor einigen Jahren seine Wohnung verloren, seither war er obdachlos. Lediglich zwei Monate vor der ersten der nun in Rede stehenden Taten war N. aus dem Gefängnis entlassen worden, in dem er nach Urteilen der Amtsgerichte in Lemgo und Herford 15 Monate lang hatte einsitzen müssen, weil er zahlreiche Autos zerkratzt hatte.

Besonders übel erwischte es im Juli des vergangenen Jahres einen an der Jöllenbe-

cker Straße abgestellten Opel Astra. Dort zerkratzte Jackson N. nicht nur den Lack, sondern ritzte auch noch Nazi-Symbole und Obszönitäten in die Karosserie. „Der zerkratze Lack ist ja schon ärgerlich genug. Aber mit so einem Auto fährt dann wirklich niemand mehr durch die Gegend“, sagte Richterin Michaela Lixfeld. Auch für die an dem Opel hinterlassenen Symbole und Botschaften hatte Jackson N. keine Erklärung. „Ich bin ja noch nicht einmal Deutscher – und ganz bestimmt kein Richter“, sagte der in Herford geborene britische Staatsbürger.

Das Gericht verurteilte N. letztlich zu weiteren 15 Monaten Gefängnis – ohne Bewährung. „Eine günstige Prognose kann ich derzeit leider nicht stellen“, sagte Richterin Lixfeld in der Urteilsbegründung, „auch nach der letzten Haft haben Sie sich sofort wieder Drogen besorgt und weitergemacht. Da sehe ich kein Licht am Horizont.“

Jackson N., sein Verteidiger Torsten Giesecke sowie Oberamtsanwalt Jan Witthus erklärten, auf Rechtsmittel gegen die Entscheidung verzichten zu wollen. Das Urteil ist somit rechtskräftig.

OPERETTENZAUBER

Das Operettentheater Brackwede lädt wieder zu einem besonderen Abend ein: Am Samstag, 16. November um 19 Uhr wird im Brackweder Gymnasium, Beckumer Straße 10, die beliebte Operette „Die lustige Witwe“ von Franz Lehár aufgeführt. In Zusammenarbeit mit der Ballettschule Felicitas Grell erwartet die Zuschauer ein buntes Programm. Die Solisten Carin Schenk-Schmidt und Ulrich Gentzen sowie die Schülerinnen der Ballettschule, die Frauentanzgruppe Crazy Ladies und das Männerballett des Karnevalvereins sorgen für ein abwechslungsreiches, unterhaltsames Spektakel. „Die lustige Witwe“ ist eine der bekanntesten Operetten und begeistert seit ihrer Uraufführung 1905 mit schwungvollen Melodien und einer humorvollen Handlung. Die Geschichte dreht sich um die reiche Witwe Hanna Glawari und ihre turbulente Suche nach einem neuen Ehemann. Karten gibt es im Schuhhaus Pogatzki, Hauptstraße 125, und bei Papier Bröker, Hauptstraße 94.



Grafik: © stockadobe.com/Tamara

Ihr Traumhaus im Wohnquartier Bielefelder Süden



Sparkasse
Bielefeld

Alle Grundstücke bauträgerfrei!

Informationsveranstaltung:
Samstag, 9. November
11.00 – 13.00 Uhr



Gestalten Sie Ihr neues Zuhause in einem lebendigen und zukunftsorientierten Viertel. Informieren Sie sich jetzt über die verfügbaren Grundstücke und lassen Ihren Wohntraum wahr werden!



Nadine Kowsky
Tel. 0521 294-2285
nadine.kowsky@sparkasse-bielefeld.de



Bastian Klemme
Tel. 0521 294-2288
bastian.klemme@sparkasse-bielefeld.de



Heiko Glaser
Tel. 0521 294-2266
heiko.glaser@sparkasse-bielefeld.de

www.sparkasse-bielefeld.de/immobilien

Die schärfsten Geschenkideen kommen von HÖCKER – seit über 100 Jahren!

Wir sind natürlich auch während der Modernisierung der Hauptstraße immer für Sie erreichbar.

Meisterbetrieb
– eigene Schleiferei für Messer, Scheren und Schneidwerkzeuge –

feinste Solinger Schneidwaren • Messer aus aller Welt
Haushalts- und Geschenkartikel • Taschenlampen und Ferngläser
Outdoor-Artikel • Bogensport & Darts
Waffen und Munition • Selbstschutzartikel • Historische Schwerter

BERND HÖCKER Hauptstr. 132 · Bielefeld
Schleiferei / Schneidwaren Telefon 44 17 66
www.hoecker-bielefeld.de

Immobilien Lakämper

Wir schätzen Ihr Zuhause.

05207 - 958 47 40
immobilien-lakaemper.de

Kreuzer GmbH
Qualität | Handwerk | Vertrauen

Ihr Partner im Handwerk

05204 - 888 65 40
Carl-Benz-Straße 4
33803 Steinhagen
info@kreuzer-handwerk.de
www.kreuzer-handwerk.de

MAURER
TISCHLER
TROCKENBAU
HEIZUNG & SANITÄR

robert beiderbeck
friedhofsgärtnerei
ev. & kath. friedhof brackwede
waldfriedhof sennestadt

Erinnerung in guten Händen

brackweder straße 28 telefon 05 21 - 41 26 55
33647 bielefeld info@grabpflege-beiderbeck.de
www.grabpflege-beiderbeck.de

Digital AUSGEZEICHNET

Das Brackweder Gymnasium wurde als eine von 107 Schulen in NRW zur „Digitalen Schule“ ernannt. Die Auszeichnung erfolgte durch Schulministerin Dorothee Feller und Dr. Jochen Viehoff vom Heinz Nixdorf MuseumsForum.



Freuen sich: (v.l.) Jewel Dersch (Medienscout), André Schwengelbeck (Koordinator für Schulentwicklung), Maria Sternberg (Mitglied der Medien-Projektgruppe und Leiterin der Medienscout-AG), Hilal Kayar (Medienscout)

Das Gymnasium ist erst die zweite weiterführende Schule in Bielefeld mit diesem Titel. Besonders gelobt wurden das Medienkonzept, die Nutzung digitaler Medien im Unterricht und der Umgang mit Lernplattformen. Maria Sternberg und André Schwengelbeck nahmen die Ehrung stellvertretend entgegen. Überreicht wurde die Urkunde von Benjamin Gesing (MINT Zukunft e.V.) und Christian Fischer (Telekom AG). Das Siegel gilt für drei Jahre und muss dann neu zertifiziert werden.

GUTE FRAGE

Wie wird Brackwede fit für die Zukunft? Das erarbeitet die Stadt Bielefeld in einem Integrierten städtebaulichen Entwicklungskonzept (INSEK). Ziel des INSEK ist, nachhaltige und zukunftsorientierte Strategien und Handlungsempfehlungen für die künftige Entwicklung des Stadtteils zu definieren. Dabei kann es zum Beispiel um die Verschönerung von Grünräumen, die Schaffung neuer Treffpunkte oder Mobilitätsprojekte gehen. Auch Ihr seid gefragt: Unter dem Titel „Brackwede verbindet“ können interessierte Bürger noch bis Sonntag, 10. November, online ihre Einschätzung zu den Stärken, Schwächen und Handlungsbedarfen in ihrem Stadtteil mitteilen. Die Ergebnisse der Onlinebeteiligung unter dem Stichwort „Brackwede verbindet“ fließen in das INSEK ein.

www.bielefeld.de/aktuelle-beteiligungen

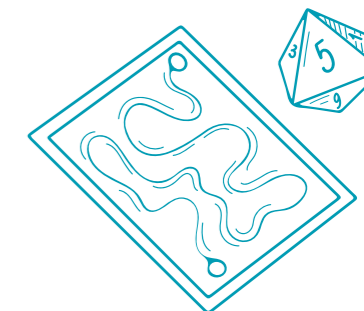
Aktionswoche KINDERMEILEN

Auch in diesem Jahr nehmen 25 Grundschulen und Kindertagesstätten in ganz Bielefeld an der Aktion „Kindermeilen“ teil. Ziel des europaweiten Projektes ist es, Kinder für umweltfreundliche Schul- und Kitawege zu begeistern.

Im Rahmen einer Aktionswoche bekommen die Kinder für jede zurückgelegte Strecke zu Fuß, mit dem Fahrrad oder Roller, per Bus oder Bahn eine „Grüne Meile“, die sie als Sticker in das eigene Sammelheft einkleben. Die Kinder lernen in begleitenden Unterrichtseinheiten und Mitmachangeboten spielerisch das sichere Verhalten im Straßenverkehr, Spaß an Bewegung und etwas zur umweltfreundlichen Mobilität. Die gesammelten Meilen aller Kinder in Europa werden zusammengezählt und bei der nächsten UN-Klimakonferenz symbolisch überreicht. Im November findet diese in Baku, Aserbaidschan statt.



Foto: © stock.adobe.com/Rawpixel.com



28. SPIELEWELT

Die Tage werden kürzer, die Spieleabende länger! Am 9. und 10. November lädt Euch der Verein „Spielwiese Bielefeld e.V.“ zur 28. „Spielwelt“ in die historische Ravensberger Spinnerei ein – für Groß und Klein, allein oder in geselliger Runde. Entdeckt Neuheiten, Klassiker und Spezialspiele für Sehbehinderte. Ob Puzzlewelt, große Spielausleihe oder das japanische Go – alles kann ausprobiert werden. Wer Lust hat ist dabei bei Turnieren wie der „Catan“-Quali oder der Monopoly-Meisterschaft.

www.spielwelt-in-bielefeld.de



www.starte-ausbildung.de

Was Du machst, macht was aus.

@ZukunftsWerkstattKH
vermittlung@kh-gt-bi.de

Noch Ausbildungsplätze für 2024 frei!

Leseförderung in den Haller Grundschulen

433 BÜCHER

In Halle wird das Lesen großgeschrieben, was nun durch ein neues Projekt bekräftigt werden soll. Die Grundschulen Gartnisch, Künsebeck, Hörste, Lindenschule und die Förderschule Bernsteinschule haben sich zusammengetan, um die Leseförderung für ihre Schüler auf ein neues Level zu heben.



Dank einer wertvollen Kooperation mit der Stadtbücherei Halle können die Lehrkräfte nun Klassensätze ausleihen, die speziell für den Unterricht in den jeweiligen Schulen zusammengestellt wurden. Ein Klassensatz besteht aus einer praktischen

Box mit 30 Exemplaren einer ausgewählten Lektüre sowie umfangreichen Begleitmaterialien für die Lehrkräfte. Für den Start wurden insgesamt 14 Klassensätze mit 433 Büchern angeschafft. Eine Aufstockung ist je nach Einsatzfrequenz denkbar. Die Lehrer profitieren von einem kostenlosen Büchereiausweis, der es ihnen ermöglicht, diese Klassensätze unkompliziert auszuleihen. Die Stadtbücherei hat aus den Vorschlägen der Schulen eine sorgfältige Auswahl getroffen und die Bücher für die Ausleihe vorbereitet. Die Finanzierung wird durch die jeweiligen Fördervereine der Schulen unterstützt, die von der Kreissparkasse Halle-Wiedenbrück eine Spende von 500 Euro pro Schule erhalten haben. Darüber hinaus investierten sie jeweils 600 Euro in die Kooperation. Die restlichen Kosten von knapp 4.000 Euro wurden von der Stadtbücherei aus ihrem Medienetat übernommen. Bereits seit Beginn des laufenden Schuljahres können die Lehrkräfte die Klassensätze nutzen, um ihren Unterricht interessant und abwechslungsreich zu gestalten.



Mitschke - Ihr Sanitätshaus in Gütersloh und Bielefeld

FILIALE FIRMENZENTRALE
Werner-von-Siemens-Str. 6
33334 Gütersloh
Telefon 05241 4001-0
www.mitschke24.de

FILIALE BIELEFELD-BRACKWEDE
Normannenstraße 4
33647 Bielefeld
Telefon 0521 94854890

Besuchen Sie auch unsere Website!



Wissenschaft die rockt!

SCIENCE SLAM

Die Wissenswerkstadt Bielefeld macht ihre Bühne frei für einen witzigen Abend, an dem sich ganz normale Forschende in kleine Rockstars verwandeln. Am 19. November um 20 Uhr steigt der erste „Science Slam Bielefeld“ in der Wissenswerkstadt.



Spannend: „Wissenschaft, clever und mitreißend erzählt – darum geht's beim ‚Science Slam‘.“

An Bielefelds neu eröffneter schlauer Adresse finden ab jetzt regelmäßig auch Shows von Slams über Wissenschaftskabarett bis zu Science-Comedy statt. Wer zu einem „Science Slam“ kommt, geht auf jeden Fall schlauer wieder nach Hause und hat dabei noch eine Menge Spaß gehabt. Das Prinzip stammt von den beliebten „Poetry-Slams“ – also eine offene Bühne für alle, die etwas zu erzählen haben. Gedichtet werden muss beim „Science Slam“ nicht – wäre aber auch eine Möglichkeit. Denn möglichst unterhaltsam und einprägend soll der Vortrag auf der Bühne werden. Zehn Minuten Zeit haben alle Teilnehmenden, um das Publikum komplett für sich einzunehmen. Dabei gilt das Motto: Es wird 100 Prozent eigene Forschung präsentiert. Ansonsten ist innerhalb der Auftrittszeit alles erlaubt, was nicht gegen die Brandschutzordnung verstößt.

Im Wettstreit um die Gunst des Publikums greifen die Slammer oft tief in die Trickkiste und machen Slam-Abende zu einem einmaligen Erlebnis. In vielen deutschen Großstädten laufen „Science Slams“ mit großem Erfolg. Die Wissenswerkstadt holt das Format jetzt nach Bielefeld. Die Abende schlagen eine Brücke zwischen wissenschaftlichem Anspruch und niveauvoller Unterhaltung. Beim „Science Slam“ lässt sich Wissenschaft auch hautnah erleben, denn nach der Show gibt es die Möglichkeit, mit den Teilnehmenden ins Gespräch zu kommen. Wer die auf Youtube millionenfach geklickten „TED-Talks“ mag, der wird „Science Slams“ lieben.

www.wissenswerkstadt.de/slam



Der Space Star

Fahrzeug-Angebote – direkt zum Mitnehmen:



Space Star Select

EZ 20.08.2024 10 km Island-Weiß

- Klimaanlage
- Zentralverriegelung und Funkfernbedienung
- 6,2" Infotainment-System
- Regensensor

Tageszulassung - unser Mitnahme-Preis: **12.990 EUR**



Space Star Select 1.2 52 kW (71 PS) 5-Gang Energieverbrauch 5,0l/100 km Benzin; CO₂-Emission 113 g/km; CO₂-Klasse C; kombinierte Werte.**

1| Im Vergleich zu unserem regulären Verkaufspreis für ein Neufahrzeug, gültig bis 31.10.2024.

*5 Jahre Herstellergarantie ab Erstzulassung bis 100.000 km, Details unter mitsubishi-motors.de/herstellergarantie
**Die nach PKW-EnVKV angegebenen offiziellen Werte zu Verbrauch und CO₂-Emission sowie ggf. Angaben zur Reichweite wurden nach dem vorgeschriebenen Messverfahren WLTP ermittelt. Weitere Infos unter mitsubishi-motors.de



Autohaus Sprungmann GmbH
Paderborner Straße 291 • 33689 Bielefeld
Tel. 05205 99960 • info@europaautos.de

Pflegedienst Am Speksel

Wir sind mit Herz für Sie da!

Birkenstraße 6 • 33649 Bielefeld • Tel. 0521-52275859
Borgsen Allee 3 • 33649 Bielefeld • Tel. 0521-52299626
info@pflegedienst-amspeksel.de • www.pflegedienst-amspeksel.com

art/our
Bilder · Rahmen · Spiegel

EINRAHMUNGEN
GROSSE BILDERAUSWAHL
SPIEGEL NACH MASS
FACHWERKSTATT
RESTAURIERUNGEN

Wir beraten Sie gerne!

Hansestraße 11
33689 BI-Sennestadt
Tel.: 05205-2356150
info@arttour-rahmen.de

PROFESSIONELLE ZAHNREINIGUNG
IKK AKTIVTAGE
24/7-ARZTZUGANG MIT TELECLINIC
IKK CLASSIC-APP
GEUNDHEITSKURSE
REISESCHUTZIMPFUNGEN
IKK BONUS
IKK SPARTARIFE
ONLINE-SEMINARE
KREBSVORSORGE
UND VIELES MEHR

Gehen über den gesetzlichen Rahmen hinaus:
die über 70 Zusatzleistungen der IKK classic.
Jetzt entdecken: [ikk-classic.de/entdecken](https://www.ikk-classic.de/entdecken)

IKK classic

Der Kultur auf der Spur

KULTURWEG

Die Haller Kulturlandschaft ist bunt und vielfältig. Mit dem neuen „Kulturweg“ sollen die Museen und Ateliers der Stadt besser vernetzt und öffentlich besser wahrnehmbar gemacht werden.

Die neuen Schilder, die sie als offizielle Station des „Haller Kulturwegs“ ausweisen, wurden den Kunst- und Kulturschaffenden jetzt im ersten Schritt übergeben. „Durch dieses Projekt möchten wir Halles Kunstszene sichtbarer machen – für Einheimische als auch für Gäste von auswärts“, erläutert Bürgermeister Thomas Tappe. „Wir haben hier eine Kunst-Landschaft, die in einer Großstadt nicht abwechslungsreicher sein kann“, ist Frank Hofen vom Innenstadtmanagement überzeugt. „Durch den „Kulturweg“ treten die Kreativen aus dem eigenen Schatten ins Licht der Sieben.“ Sieben Stationen sind es, die beim Rundgang



Kulturförderer: (v.l.) Sprecher des Fördervereins, Thomas Tappe sowie Jürgen und Ingrid Deppe, Erika „Ikka“ Heinemann, Ivo Streckler, Dr. Katja Kosubek, Ida Hackenbroch-Krafft, Reinhard Nolte, Patricia Marlow, Bernhard Strecker und Sandra Fehrenkötter.

entdeckt werden können. Sechs davon haben ihren Sitz im Zentrum der Stadt, eine etwas außerhalb. Mit dabei sind das Museum für Kindheits- und Jugendwerke bedeutender Künstler am Kirchplatz 3, das Online-Museum „Haller ZeitRäume“, die Galerie „dinju“ in der Gartenstraße 2, das Strecker-Atelier-Museum in der Gartenstraße 4, das Atelier von Erika „Ikka“ Heinemann in der Ravensberger Straße 7, der Skulpturenpark auf dem alten Friedhof an der Bahnhofstraße sowie die Alte Lederfabrik inklusive der Städtischen Galerie in der Alleestraße 64-66. An den Stationen wird unter anderem ein Überblick über die Stadtgeschichte gegeben, werden aktuelle Arbeiten diverser Künstler präsentiert, oder die Besucher können in die kreative Welt des Kunstschaffens eintauchen. Ziel des Projektes ist, dass die verschiedenen Vertreter zu einer kreativen Gemeinschaft zusammenfinden. Dazu gehören auch gemeinsame Aktionen und Veranstaltungen. Als äußeres Zeichen der Zugehörigkeit sind jetzt an alle sieben Einrichtungen große Schilder übergeben worden. Die sollen in den kommenden Wochen an den Gebäuden angebracht werden. Darüber hinaus werden Informationen rund um den „Kulturweg“ auf der Internetseite der Stadt Halle veröffentlicht werden. Auch ein Flyer ist in Arbeit.

Städtisches Video sorgt für Kritik und Häme

PEINLICHE RADPANNE

Radfahren ist gesund, macht Spaß und schont die Umwelt. Das ist eine Binsenweisheit, für die man eigentlich keine aufwändige Werbung veranstalten muss. Aber genau das hat die Stadt Bielefeld getan. Sie ließ ein kurzes Video zum Thema Radeln produzieren, das vor allem durch recht einfalllose, von Laien gesungene Liedtexte auffällt. 55.000 Euro hat das Imagefilmchen gekostet. Noch einmal die gleiche Summe machte die Stadt für eine prunkvolle Premierenfeier locker. Dafür bekam Sie jetzt vom Bund der Steuerzahler ordentlich einen eingetunkt. Das Video landete im gefürchteten Verschwender-Schwarzbuch.

Der Film „Bielefeld fährt Rad“ begann harmlos mit einem Song über die Leichtigkeit des Radfahrens. Doch als die Produktionskosten von 55.000 Euro öffentlich wurden und dazu noch einmal die gleiche Summe für eine glamouröse Premierenfeier fällig war, kippte die Stimmung. Der Bund der Steuerzahler nahm sich der Sache an und listete die Kampagne als Verschwendungsbeispiel im aktuellen Schwarzbuch auf. Es ist der einzige Fall aus Ostwestfalen-Lippe und reiht sich in eine Liste fragwürdiger Projekte bundesweit ein.



Screenshot: In dem teuren Video wurde kräftig in die Pedale getreten.

Dabei hatte alles so gut gemeint begonnen: Die Kampagne „Bielefeld ... fährt Rad!“ sollte Bürger dazu animieren, öfter aufs Rad zu steigen. Rund 160.000 Euro plante die Stadt für Agenturleistungen, weitere 300.000 Euro für Marketing und Kommunikation ein. Unterstützt durch eine Landesförderung in Höhe von 37.400 Euro, wollte die Stadt Bielefeld das Radfahren als Marke etablieren. Das Musikvideo, in dem Bürger singend über den Siegfriedplatz radelten, sollte als Herzstück der Kampagne Aufmerksamkeit generieren.

Doch statt positiver Resonanz hagelte es Kritik. Die Premierenfeier am 3. Juni 2023 glich einer Hollywood-Gala: Roter Teppich, Blitzlichtgewitter und 156 geladene Gäste – alles bezahlt aus dem städtischen Marketingbudget. Rund 55.000 Euro kostete das Event. Besonders pikant: Auch das Land NRW steuerte Steuergelder bei. FDP und CDU kritisierten den Aufwand als „ausufernd“ und forderten Aufklärung, während der verantwortliche Dezernent, Martin Adamski, später kleinlaut einräumte, die „Sause“ sei eine „dumme Idee“ gewesen.

Der Bund der Steuerzahler urteilt klar: Statt Steuergelder in teure Imagefilme zu investieren, sollte das Geld in die Verbesserung der Radinfrastruktur fließen. Gute Radwege, sichere Fahrradständer und Lademöglichkeiten für E-Bikes seien die beste Werbung fürs Radfahren, so der Tenor. Der Fall zeigt einmal mehr, wie ambitionierte Projekte schnell zu kostspieligen Fehlritten werden können.

DER KOMMENTAR

„Rad-Fiasko“

VON THOMAS KOPSIEKER



Dass Radfahren gesund und umweltfreundlich ist, weiß jeder. Wozu also ein Imagefilm? Die Stadt Bielefeld fand trotzdem, dass es eine schicke Idee sei, für 55.000 Euro ein peinliches Video mit Laiengesang zu produzieren. Doch damit nicht genug: Für die glamouröse Premiere auf dem roten Teppich schüttelte man noch einmal die gleiche Summe aus den ohnehin schon klammen Kassen. Kein Wunder, dass der Bund der Steuerzahler einschritt und den Clip in sein Schwarzbuch der Verschwendung aufnahm. Während das Radeln immer beliebter wird und gute Radwege die beste Werbung wären, entschied man sich in Bielefeld lieber für PR-Pomp. Dass man dabei zudem auch Landesmittel verbraten hat, macht die Sache nicht besser. Es bleibt abzuwarten, ob die Stadt aus diesem kostspieligen PR-Flop lernt – oder ob das nächste teure Projekt vielleicht sogar schon in den Startlöchern steht. Klar ist: Das Geld wäre besser in sichere Radwege, Fahrradständer und Lademöglichkeiten für E-Bikes investiert gewesen. Wirklich schade, Bielefeld.

WERKSVERKAUF
bis zu **70%**
Rabatt auf den Verkaufspreis
2. Wahl und Ausstellungstücke

TEMPUR
TEMPUR® Werksverkauf in Steinhagen
Tempur Sealy DACH GmbH
Carl-Benz-Str. 8
33803 Steinhagen
www.tempur.de

Freitags 14 – 18 Uhr
Samstags 10 – 14 Uhr
(jeden 1.+2. Samstag)

Wochenmarkt gewinnt an Attraktivität

BURGER FÜR BÜRGER

Schritt für Schritt wird der Steinhagener Wochenmarkt immer attraktiver. Seit kurzem gibt es gleich zwei Neuerungen, die die Besucher zum Verweilen einladen.



Lecker: Daniel Walkenhorst vom Grillwerk 2.0 serviert den Rathaus-Mitarbeitern Marlon Simon (v. l.), Manuel Kuske und Jens Hahn einen Hamburger.

Die Gemeinde Steinhagen hat drei hochwertige Sitzgarnituren auf dem Marktplatz platziert, um den Marktbesuchern noch gemütlicher zu gestalten. „Viele Bürger haben sich gewünscht, während ihres Einkaufs einfach mal entspannen zu können“, erklärt Manuel Kuske, der für die Organisation des Marktes verantwortlich ist. Nun können Marktgänger sich eine Pause gönnen, einen Kaffee genießen oder ein frisches

Fischbrötchen direkt vor Ort verzehren. Doch das ist noch nicht alles: Ein Foodtruck – früher nannte man so etwas „rollende Imbissbude“ – bereichert jetzt jeden Donnerstag das Marktangebot. Daniel Walkenhorst, bekannt aus dem „Grillwerk 2.0“, bietet von 12 bis 18 Uhr seine kreativen Burger-Variationen wie den „Steinhäger“ oder den „Amshausener“ an. Besonders für die Mitarbeiter der umliegenden Firmen sicher ein Highlight

zur Mittagszeit. Mit diesen Ergänzungen will die Gemeinde den Markt nicht nur kulinarisch aufwerten, sondern insbesondere auch die Aufenthaltsqualität steigern. Das Feedback der Besucher ist schon jetzt positiv – und im nächsten Frühling soll endlich der schon lange versprochene und geplante Trinkbrunnen installiert werden, um den Marktplatz auch außerhalb der Marktzeiten weiter zu beleben.



Beeindruckendes Einfamilienhaus am Waldrand in Straßenbahnnahe // perfekte Lage in BI-Brackwede // wunderschönes 720 m² Grdst. // 137 m² Wfl. // herrliche Terrasse mit Außenkamin und Markise // Bj. 1961 // BA: 285,53 kWh/m²a, H, Gas, Bj. HZg. 1999 // 448.000 € zzgl. 3,57 % Käuferprovision



Südhang Brackwede! Charmante 2-Zi.-Eigentumswhg. mit großer Terrasse // 84 m² Wfl. // heller Wohn- Essbereich mit offener Einbauküche // Tiefgaragenstellplatz inkl. // Bj. 1985 // VA: 111 kWh/m²a, D, Gas, Bj. HZg. 2016 // 218.000 € zzgl. 3,57 % Käuferprovision



Exklusiv Wohnen! Moderner Bungalow mit Einliegerwohnung in beliebter Wohnlage von Senne // tolles 1.073 m² Grdst. // 208 m² Wfl. // attraktiv, energetisch aktuell und "das gewisse Etwas" // Bj. 1997 // VA: 73,97 kWh/m²a, B, Flüssiggas, Bj. HZg. 1999 // 738.000 € zzgl. 3,57 % Käuferprovision

Ihr Immobilienmakler für Brackwede und Umgebung

BI-Süden 0521-959080
BI-Westen 0521-9596830
info@am-buschkamp.de
www.am-buschkamp.de



WOLFGANG OTTERPOHL

1. Was macht Ihre Schmuckstücke so einzigartig?
2. Welche Techniken verwenden Sie bei der Herstellung oder Reparatur von Schmuckstücken?
3. Was inspiriert Sie als Goldschmied und Künstler?

3 FRAGEN & ANTWORTEN ...

1 JEDES UNSERER STÜCKE IST EIN UNIKAT, DAS WIR MIT LEIDENSCHAFT UND KREATIVITÄT VON HAND FERTIGEN. UNS IST ES WICHTIG, DASS DER SCHMUCK NICHT NUR ÄSTHETISCH ANSPRECHEND IST, SONDERN AUCH DIE PERSÖNLICHKEIT SEINER TRÄGERIN ODER SEINER TRÄGERS WIDERSPIEGELT. DESHALB ARBEITEN WIR ENG MIT UNSEREN KUNDEN ZUSAMMEN, UM IHRE WÜNSCHE UND GESCHICHTEN IN DAS DESIGN EINFLIEßEN ZU LASSEN. SO ENTSTEHEN INDIVIDUELLE WERKE, DIE DEN ALLTAG VERSCHÖNERN UND OFT EINE BESONDERE BEDEUTUNG HABEN.

2 UNSERE WERKSTATT VEREINT TRADITIONELLES HANDWERK MIT MODERNEN VERFAHREN. NEBEN KLASSISCHEN GOLDSCHMIEDETECHNIKEN SETZEN WIR AUCH AUF INNOVATIVE METHODEN WIE LASERSCHWEISSEN UND COMPUTERGESTÜTZTE GESTALTUNG. DIESE KOMBINATION ERMÖGLICHT ES UNS, FILIGRANE DETAILS ZU REALISIEREN UND AUCH AUSSERGEWÖHNLICHE DESIGNIDEEN UMZUSETZEN. DAS BESONDERE: EDELMETALLE AUS ERERBTEN SCHMUCK KÖNNEN NICHT NUR DEN PREIS ERHEBLICH REDUZIEREN, SIE ERHALTEN IDEELLE WERTE UND SCHÖNE ERINNERUNGEN.

3 INSPIRATION FINDE ICH ÜBERALL – IN DER NATUR, IN DER ARCHITEKTUR, ABER AUCH IN DEN GESCHICHTEN UND EMOTIONEN MEINER KUNDEN. ES IST JEDES MAL AUFS NEUE SPANNEND, AUS EINEM GESPRÄCH HERAUS EINE IDEE ZU ENTWICKELN UND SIE DANN SCHRITT FÜR SCHRITT ZU EINEM GREIFBAREN SCHMUCKSTÜCK WERDEN ZU LASSEN. MIR GEHT ES DARUM, DIE SCHÖNHIT IM DETAIL ZU ZEIGEN UND ETWAS ZU SCHAFFEN, DAS MENSCHEN GLÜCKLICH MACHT. GENAU DAS TREIBT MICH SEIT ÜBER 45 JAHREN IN MEINER ARBEIT AN UND MOTIVIERT MICH, STETS NEUE WEGE ZU GEHEN.

ECHE SCHÄTZCHEN, HEIMLICHE KUNSTWERKE UND KOSTBARE SPEZIALITÄTEN AUS DER KINOTOPKISTE. MAL ZUM LACHEN, MAL ZUM WEINEN. MAL MIT SPANNUNG, MAL MIT GRUSELEFFEK. KINOSPASS MIT EINEM HAUCH VON NOSTALGIE GIBT ES IM „MELODIE“ IN DER BRACKWEDER REALSCHULE.

Freitag, 25. Oktober, 20 Uhr „James Bond – Stirb an einem anderen Tag“ (2002). 14 Monate wird James Bond in Nordkorea gefoltert, bis er endlich im Austausch gegen den koreanischen Killer Zao freikommt. Dann beginnt eine atemberaubende Jagd nach dem Verräter. 007 vom Feinsten. Ab 12 J.

Sonntag, 27. Oktober, 15 Uhr „Harry Potter – Der Orden des Phönix“ (2007). Zauberlehrer Harry fällt in Ungnade weil er in den Ferien und in Anwesenheit eines „Muggels“ gezaubert hat. Doch er bekommt Unterstützung von Schulleiter Albus Dumbledore und dem geheimnisvolle Orden des Phönix. Ab 6 J.

ROST DIE BADGESTALTER
BARRIEREFREIE TEILSANIERUNG | Einfach, schnell, fugenlos

Machen Sie Ihr Bad fit für die Zukunft!

Vorher Nachher

www.hsk.de

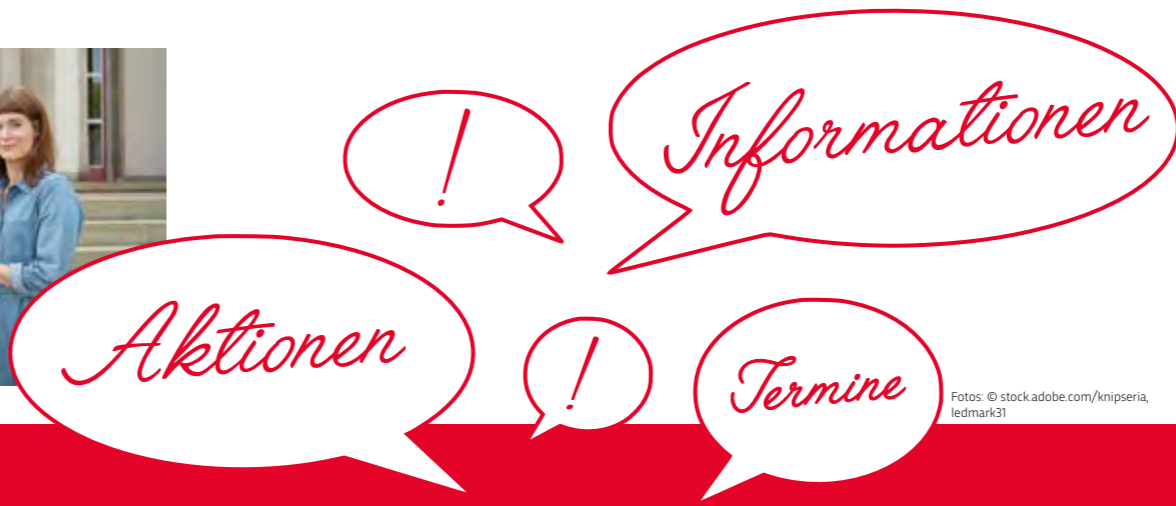
ROST DIE BADGESTALTER
www.rost-die-badgestalter.de
Kammerichstraße 35 · 33647 Bielefeld
Telefon 05 21 | 950200

Wohnfühlen mit Service

gbb – Der führende Wohnungsanbieter im Bielefelder Süden. Für Jung und Alt, Singles und Familien. Mit Serviceangeboten und gelebter Nachbarschaft.

Testen Sie's. Wir freuen uns auf Ihren Anruf.

Gemeinnützige Baugenossenschaft Brackwede e.G.
fon 05 21.9 42 74-0
www.gbb-brackwede.de



Fotos: © stock.adobe.com/knipseria, ledmark31

GUT ZU WISSEN ...!



KREATIV
1 Im Nachbarschaftstreff Uthmannstraße 13 in Brackwede lädt das „Café Kreativ“ am Sonntag, 3. November, von 13 bis 17 Uhr zu einem gemütlichen Nachmittag ein. Bei Kaffee und selbstgebackenem Kuchen können Besucher ihrer Kreativität freien Lauf lassen. Angeboten werden Kränze binden, Flaschen- und Teelichter gestalten sowie Gruß- und Weihnachtskarten basteln. Ehrenamtliche Helfer unterstützen dabei. Die Materialien gibt es für kleines Geld. Organisiert wird das Event von der Arbeitsgruppe „Kreativität in der Nachbarschaft“ der Seniorenberatungsstelle Treffpunkt Alter des Diakonieverband Brackwede. Infos unter 0521-94239211.

VORLETZTER PLATZ
2 Der Bielefelder Hauptbahnhof hat im aktuellen Ranking des Reiseportals „Omio“ zur

Pünktlichkeit der Züge den vorletzten Platz belegt. Nur 51 Prozent der Fernzüge verlassen pünktlich den Bahnhof. Im Gesamtranking, das auch Ausstattung und Nähe zum Stadtzentrum berücksichtigt, erreicht Bielefeld Platz 29 von 30. Die durchschnittliche Pünktlichkeitsquote aller bewerteten Bahnhöfe liegt bei 63 Prozent. Spitzenreiter ist der Bahnhof Köln Messe/Deutz mit einer Quote von 86 Prozent. Auch Leipzig, Dresden und Berlin gehören zu den zuverlässigsten Bahnhöfen. Gründe für Bielefelds schlechtes Abschneiden sind Sauberkeit und unangenehme Gerüche. Auch Bauarbeiten an der Strecke nach Berlin beeinträchtigen den Verkehr noch bis zum 29. November und vom 12. bis 18. Oktober sind sogar alle Fernverkehrshalte in Bielefeld entfallen.

BESUCHSDIENST
3 Das Team des ehrenamtlichen Besuchsdienstes für ältere Menschen in Steinhagen sucht dringend neue Mitstreiter. „Zurzeit haben wir mehr Anfragen als wir besuchen können“, erklärt Anke Fuchs, Koordinatorin des Angebots. Interessierte sind herzlich willkommen, sich zu engagieren. Der Besuchsdienst, ein Angebot der Freien Wohlfahrtsverbände im Kreis Gütersloh in Kooperation mit der Gemeinde und dem Familienzentrum Steinhagen, ist seit 2007 aktiv. Besuchspart-

nerschaften stimmen ihre Interessen ab, übernehmen jedoch keine Pflege- oder Haushaltsdienste. Regelmäßige Treffen und gemeinsame Unternehmungen fördern den Austausch. Infos bei Elisabeth Zsiska unter der Telefonnummer 05204-888213.

GESPERRT
4 Drei Straßen im Bielefelder Süden werden bis voraussichtlich Ende April 2025 nacheinander voll gesperrt. Zunächst die Straße Am Heidkämpken, dann die Heidekampstraße in Höhe der Hausnummern 8 bis 12 und anschließend die Straße Am Depenbrocks Hof (von der Heidekampstraße bis zur Frühlingstraße). Der Grund sind Kanalarbeiten. Zu Fuß kann die Arbeitsstelle jederzeit passiert werden.

LUST AUF MUSICAL?
5 Hast Du schon immer davon geträumt, als Musicalstar Dein Publikum zu begeistern? Vielleicht ist das hier der Weg zum Ruhm: Für alle Menschen ab 16 Jahren, die sich für Musical, Gesang und Tanz begeistern, macht die Musik- und Kunstschule (MuKu) jetzt ein spannendes Unterrichtsangebot. Der Kombiunterricht verbindet Tanzunterricht in Stilen wie Jazz-Dance, Broadway-Jazz und zeitgenössischen Tanzstilen mit Gesangsunterricht, in dem Technik, Atmung und Hal-

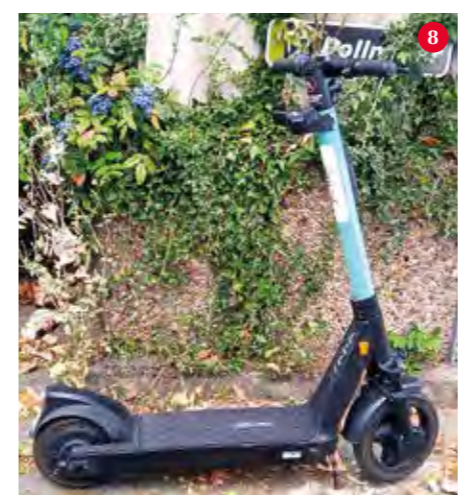
tung trainiert werden. Außerdem werden verschiedene Gesangsstile wie „Twang“ und „Belting“ erarbeitet. Die Teilnehmenden lernen populäre Musicalsongs, auch mehrstimmig, und können ihre Ausdruckskraft und Gesangstechnik verbessern. Das Angebot ist eine ideale Gelegenheit, die Leidenschaft für die Bühne zu entdecken und zu entwickeln. Der Musical-Unterricht findet immer dienstags von 18 bis 19.30 Uhr in der MuKu statt. Anmeldungen über www.muku-bielefeld.de.

EVENING IN AMERICA
6 Stadt, Bühnen und Orchester und Polizeipräsidium laden zum zweiten gemeinsamen Benefizkonzert am Dienstag, 10. Dezember, um 18.30 Uhr, in die Oetker-Halle ein. In diesem Jahr steht das Konzert unter dem Motto „Kinder und Jugendliche aufklären – Ihre Würde schützen!“, die Einnahmen werden dem Verein „EigenSinn – Prävention von sexualisierter Gewalt an Mädchen und Jungen e.V.“ zugutekommen. Das Landespolizeiorchester NRW wird gemeinsam mit dem „singenden Kommissar“ Oliver Schmitt vom Polizeipräsidium Aachen unter dem Thema „An Evening in America“ wieder einzigartigen Hörgenuss bieten. Auf dem Programm stehen neben großen Klassikern wie die Bernstein Ouvertüre zu „Candide“ oder Gershwins „An American in Paris“ auch Songs wie „You raise me up“,

bevor mit „Have yourself a Merry Little Christmas“ und „A Holly Jolly Christmas“ die Weihnachtstür geöffnet wird. Tickets sind ab sofort bei allen bekannten Vorverkaufsstellen erhältlich.

LEBENSRETTER
7 Dank Rauchwarnmeldern ist die Zahl der Brandtoten in Bielefeld deutlich gesunken. Vor der Einführung der Pflicht gab es jährlich etwa fünf Todesopfer, jetzt ist es nur noch etwa ein Todesfall pro Jahr. 2023 verzeichnete die Feuerwehr 1.749 Brandeinsätze, davon wurden 289 durch Rauchwarnmelder ausgelöst. In 35 Prozent der Fälle handelte es sich um echte Brände. Dadurch konnten im letzten Jahr 27 Menschen gerettet werden. Maximilian Rempe von der Feuerwehr betont die Wichtigkeit der Rauchwarnmelder-Pflicht und der regelmäßigen Wartung. In NRW müssen Schlaf- und Kinderzimmer sowie Flure mit Rauchwarnmeldern ausgestattet sein. Weitere Infos auf www.rauchmelder-lebensretter.de.

TIER WIRD DOTT
8 Die türkisfarbenen E-Scooter von Tier – für viele ein schneller Cityflitzer, für andere ein nerviger Stolperstein – verschwinden bald aus dem Stadtbild! Aber keine Sorge, die E-Scooter selbst bleiben, nur unter neuem Namen: Dott! Grund ist die Fusion von Tier mit dem niederländisch-französischen Wettbewerber Dott. Während Tier vor allem in Deutschland, Österreich und der Schweiz unterwegs war, ist Dott in Frankreich und den Benelux-Ländern stark vertreten. Ab Januar sausen die Scooter im neuen Dott-Design durch Bielefeld, Herford, Gütersloh und Co. Schon seit Oktober läuft die Umstellung der Scooter. Der knallharte E-Scooter-Markt zwingt Unternehmen inzwischen zum Sparen. Dott-Chef Philipp Haas erwartet trotzdem noch weitere Fusionen in der Branche, allerdings ohne seine Beteiligung. Na dann – ab Januar heißt es umsteigen auf Dott!



Martin Knabe
 Der Knabe für's Grüne

Baumpflege
 Garten- und
 Landschaftsbau

Dipl.-Ing. Landschaftsarchitektur
 Lise-Meitner-Straße 3, 33803 Steinhagen
 Tel. 05204-921506
 info@martin-knabe.de

www.martin-knabe.de

BURKHARD WICZOREK
 FLIESENLEGERMEISTER

Fliesen-, Platten- und Mosaiklegermeister
 Bretonische Straße 70 | D-33659 Bielefeld
 Tel. 05 21. 4 94 24 01, Fax - 02 | Mobil 01 72. 5 24 74 54
 info@fliesen-wiczorek.de | www.fliesen-wiczorek.de

**ANDENKEN
 HÄLT DIE LIEBE
 LEBENDIG.**

Wir machen
 Erinnerung greifbar.

Wenn Vertrauen entscheidet.

**Bestattungen
 Pläßmann**

Korbacher Straße 19
 33647 Bielefeld
 Telefon 0521. 486 25
www.bestattungen-plaessmann.de

Bestatter vom
 Handwerk geprüft

Partner der
 Deutsche Bestattungsvorsorge
 Treuhand AG

Wer repariert
 meine
 Waschmaschine?

TÖNSING
 TV - HIFI - Haushaltsgeräte
 Telefon 05201 3162
 Bahnhofstr. 20 · Halle



Kommissar Trümpers Tipps

Die Zeiten ändern sich. Gingen Verbrecher früher noch mit der Brechstange auf Beutezug, bedienen sie sich heute Kommunikationsmitteln wie Telefon oder Email. Vor allem ältere Menschen haben die Ganoven im Visier. Und die fallen oft auf die miesen Tricks herein. Deshalb starten wir jetzt gemeinsam mit der Kripo eine neue Serie, mit der wir Euch in unregelmäßigen Abständen über die leider oft erfolgreichen Tricks der Ganoven informieren.

Kriminalhauptkommissar Dirk Trümper vom Kommissariat für Vorbeugung und Opferschutz arbeitet bei der Bielefelder Polizei schwerpunktmäßig im Bereich der Seniorenprävention. Diesmal schildert er den Ablauf eines Schockanrufs und gibt hilfreiche Verhaltenstipps. Dabei handelt es sich um eine gängige Betrugsmasche am Telefon.

Das Telefon klingelt. Am anderen Ende hören Sie eine weinerliche Stimme. Völlig aufgelöst und mit dramatischen Worten berichtet eine Frau, die Sie „Mama“ nennt, von einem Verkehrsunfall. Bei dem Unfall wurde eine junge Mutter getötet. Es geht um ganz viel Blut. Sie können kaum ein Wort verstehen, weil die Frau am Telefon so bitterlich weint. Zum „Datenabgleich“ fragt dann ein vermeintlicher Polizeibeamter erst einmal nach Ihren Daten. Die geben Sie bereitwillig preis. Im weiteren Verlauf werden Rechtsbegriffe in den Raum geworfen, die Sie nicht kennen. Ein Notarzt wird für die vermeintliche Tochter gerufen, weil sie beruhigt werden muss und sich übergeben hat. Und nein, Ihrem Wunsch, mit der „Tochter“ zu sprechen, kann aus irgendwelchen Gründen im Moment nicht entsprochen werden.

Ein angeblich gefragter Richter fordert schnell einmal bis zu 60.000 Euro Kaution, um die Tochter vor der sofortigen Untersuchungshaft zu bewahren. Und falls nicht so viel Geld verfügbar sein sollte, dann würde auch Gold als Zahlungsmittel funktionieren. Soll der Richter gesagt haben. Das Geld sollen Sie am gleichen Tag noch an einen Mitarbeiter des Amtsgerichtes übergeben. Ganz zu schweigen von Ihrer Pflicht zur Verschwiegenheit, denn der Ehemann der Verstorbenen hat eine Unterlassungserklärung unterschrieben. Beim Verstoß drohen 10.000 Euro Strafe. Also kein Wort zu irgendjemandem.

Von all dem ist natürlich nichts wahr. Man versucht gerade, Sie zu betrügen. Dazu hat man Sie zufällig ausgewählt. Selbst auf die Gefahr hin, dass Sie gar keine Tochter haben sollten – Sie werden trotzdem angerufen. Die Täter versuchen es einfach mal auf gut Glück. Die skrupellosen Betrüger erzeugen und nutzen einen frei erfundenen Schockmoment gezielt aus und wollen Sie unter zeitlichen und emotionalen Druck setzen. Man möchte Sie zu unüberlegten Handlungen drängen, denn Sie sorgen sich schließlich um ihre Liebsten. Und eine Geldübergabe muss unbedingt noch am selben Tag erfolgen. Das ist Teil der Masche. Damit Sie nicht ins Nachdenken kommen. Und Ihre Tochter war auch nicht am Telefon. Das haben Sie durch die verzerrte Stimme am Telefon und bei all dem Schrecken nur nicht richtig wahrnehmen können.

WAS KÖNNEN SIE TUN UND WIE KÖNNEN SIE SICH SCHÜTZEN?

1. SPRECHEN SIE AM TELEFON NICHT ÜBER PERSÖNLICHE UND FINANZIELLE VERHÄLTNISSE. AM BESTEN, SIE LEGEN SOFORT AUF.
2. ÜBERGEBEN SIE NIEMALS GELD/GOLD/SCHMUCK/VERMÖGEN ETC. AN MENSCHEN, DIE SIE NOCH NIE GESEHEN HABEN. EGAL, WELCHE PHANTASIEVOLLE GESCHICHTE HINTER DEM ANRUF STECKT.
3. BEWAHREN SIE BEI ALLER EMOTIONALITÄT RUHE. RUFEN SIE DIE POLIZEI UNTER 110 BZW. IHRE ANGEHÖRIGEN UNTER DER IHNEN BEKANNTEN NUMMER SELBST AN UND VERGEWISSERN SIE SICH. ZIEHEN SIE EINE VERTRAUENSPERSON HINZU. ERSTATTEN SIE BEI DER POLIZEI EINE ANZEIGE.

Bleiben Sie aufmerksam! Ihr Dirk Trümper, Kriminalhauptkommissar



OutdoorShop
GREFFEN
Starke Begleiter für jedes Wetter.



Dein OutdoorShop in Greffen
ob wandern, radfahren oder jagen - bei uns findest du alles um deiner Leidenschaft nachzugehen.



Als echter Outdoor-Fan brauchst Du eine Ausrüstung, auf die Du Dich verlassen kannst - bei jedem Wetter. Wir haben bei der Auswahl unserer Partner Wert darauf gelegt, die besten Marken im OutdoorShop Greffen zu vereinen. Und darauf sind wir wirklich stolz. So sind wir uns sicher, dass unsere Kunden gut geschützt unterwegs sind und jede Tour genießen werden.

Seeland MEINDL Icebreaker
dubarry HÄRKILÄ PRIMUS

Besuche uns im Raiffeisenmarkt Greffen:
Fritz-Reuter-Str. 23, 33428 Harsewinkel-Greffes | Tel. 02588 1002
horstmann@raiffeisen-oml.de | www.outdoorshop-greffes.de



15% auf ein Kleidungsstück Deiner Wahl!
* Aktion bis 31. Oktober auf Lagerware



Nachbarin DES MONATS

Eine „Gastronomin aus Leidenschaft“. Sie liebt das gesellige Miteinander der Gäste und fühlt sich nicht selten wie eine Psychologin. Yvonne Blaume und ihr Bistro sind ein wichtiger Anlaufpunkt in Brackwede.

„Ich komme aus einem Dorf und mag die Atmosphäre, wo jeder jeden kennt“, erzählt die 44-Jährige, die 1979 in einem „300 Seelen-Dorf bei Bückeberg“ geboren wurde. Als junges Mädchen machte sie zuerst eine Ausbildung als Visagistin, dann arbeitete sie bei Bertelsmann als Mediengestalterin. „Und dann dachte ich: Jetzt zieh ich in die Stadt und bin in Brackwede gelandet“, berichtet sie schmunzelnd.

Die Gastronomie hatte es ihr schon angetan, seit sie in früher Jugend mithelfen durfte in der Kneipe des einen Onkels und im Restaurant des anderen. So kellnerte sie in ihrem Wunschwohnort Brackwede nebenbei in Gasthof Frische an der Brockhagener Straße, den ihr Lebensgefährte gepachtet hatte. Zusammen übernahmen sie 2008 den Börsenkeller in Brackwede. Als sie 2015 getrennte Wege gingen, bekam Blaume die Scala angeboten und übernahm den Gastrobetrieb dort 2017 selbstständig. Nebenbei führte sie der Werbegemeinschaft WIG von 2016 bis 2019 das Büro.



„Aber dann war die Zeit gekommen, meinen Traum von einem eigenen Bistro zu verwirklichen“, erzählt sie. Kaum war „Yvos Bistro“ gestartet, kam Corona und es folgten „harte Jahre“. Jedoch hatte die sympathische Allrounderin viel Unterstützung. „Brackwede ist einfach toll, da haben Gäste Geld gesammelt und gespendet, andere Hilfe angeboten, das war der Hammer“, sagt sie.

Im eigenen Bistro am Treppenplatz kann sie nun ihre Leidenschaft ausleben. „Ich wollte immer Köchin werden“, sagt sie. Die Liebe zum Kochen merken die Gäste, wenn sie die legendären Frikadellen oder andere von ihr

zubereitete Speisen verzehren. Auch Catering bis 100 Personen macht sie locker und gut. „Meine Eltern haben immer gesagt: Wir haben dich nicht aufs Gymnasium geschickt, damit du in der Gastro landest“, berichtet sie lachend. „Aber es ist nun mal mein Traumjob.“

Die Zeiten sind wieder hart mit der Baustelle vor der Tür. Die Straßenbahn fährt nicht, was einige Gäste fernhält. „Aber das Bistro ist ein wichtiger Treffpunkt in Brackwede, auch wenn die Zahl der Stammtische und Vereine, die sich hier treffen, seit Corona weniger geworden ist“, berichtet die Mutter eines elfjährigen Sohnes, die nebenbei auch noch das Familienleben managt.

Das Weinfest, das sie zusammen mit Gerhard Klocke auf die Beine gestellt hat, unterstreicht die Energie, die diese Frau hat. Für andere da sein, sie versorgen, ihnen zuhören mit ihren Sorgen und Nöten – das ist ihr Ding. „So wird es nie langweilig“, sagt sie lächelnd.

Foto/Grafiken Doppelseite: © stock.adobe.com/rybinidmitry, Pro HRs

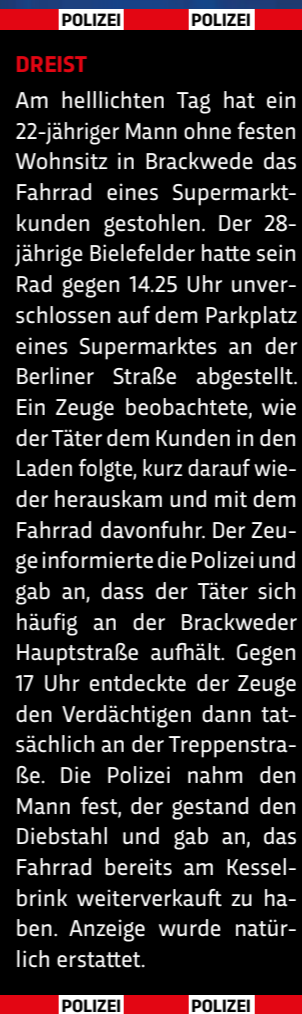
BLAULICHT-NEWS

NICHT NUR AUF ST. PAULI KÄMPFT DIE POLIZEI GEGEN ZWIELICHTIGE GESTALTEN. AUCH BEI UNS IST DAS AUGE DES GESETZES IM EINSATZ.



SAUEREI

Unbekannte Umweltsünder haben 18 Kanister Altöl an einem Waldrand in Quelle entsorgt. Ein aufmerksamer Bielefelder entdeckte die Kanister im Bereich der Einmündung Oberheide, Paul-Schwarze-Straße und alarmierte die Polizei. Die Beamten fanden die illegal abgestellten Kanister und sorgten für deren Abtransport. Eine Strafanzeige wegen unerlaubten Umgangs mit gefährlichen Abfällen wurde eingeleitet. Die Kripo sucht jetzt Zeugen, die in dem Bereich verdächtige Beobachtungen gemacht haben oder ein auffälliges Fahrzeug gesehen haben. Hinweise an das Kriminalkommissariat 23 unter der Telefonnummer 0521-5450.



DREIST

Am helllichten Tag hat ein 22-jähriger Mann ohne festen Wohnsitz in Brackwede das Fahrrad eines Supermarktkunden gestohlen. Der 28-jährige Bielefelder hatte sein Rad gegen 14.25 Uhr unverschlossen auf dem Parkplatz eines Supermarktes an der Berliner Straße abgestellt. Ein Zeuge beobachtete, wie der Täter dem Kunden in den Laden folgte, kurz darauf wieder herauskam und mit dem Fahrrad davonfuhr. Der Zeuge informierte die Polizei und gab an, dass der Täter sich häufig an der Brackweder Hauptstraße aufhält. Gegen 17 Uhr entdeckte der Zeuge den Verdächtigen dann tatsächlich an der Treppenstraße. Die Polizei nahm den Mann fest, der gestand den Diebstahl und gab an, das Fahrrad bereits am Kesselbrink weiterverkauft zu haben. Anzeige wurde natürlich erstattet.



BLÜTEN

Am 20. Juli betrat ein bislang unbekannter Mann gegen 17.15 Uhr ein Geschäft für Gartenbedarf am Jahnplatz und versuchte, mehrere gefälschte 100-Euro-Scheine zu wechseln. Nachdem ein Angestellter die Blüten erkannte, gab der Verdächtige Fersengeld. Was er nicht wusste, eine Überwachungskamera hatte ihn gefilmt. Jetzt fragt die Kripo: „Wer kennt diesen Mann?“ Beschreibung: Kräftige Statur, 30-50 Jahre, kurzes meliertes Haar, sprach gebrochenes Deutsch. Bekleidung: Schwarzes Polohemd der Marke „Porsche“, blaue Jeans, schwarze Schuhe mit weißem Streifen, goldene Armbanduhr, Hängetasche am Gürtel. Hinweise an das Kriminalkommissariat 25 unter der Telefonnummer 0521 5450.



RISKANT

Waghalsiges Abschleppmanöver auf der A2: An einem Montagnachmittag meldeten Autofahrer ein mit einem Seil verbundenes Bulli-Gespann, das sie bei Tempo 140 auf dem Bielefelder Berg in Richtung Hannover überholt und dabei sogar abgedrängt hatte. Nur durch Ausweichen konnte ein Unfall verhindert werden. Die Polizei stoppte das Gespann später auf der B239 in Herford. Ein 48-jähriger Bielefelder hatte einen Opel Combo abgeschleppt, der zuvor liegen geblieben war – allerdings unsachgemäß und ohne gültige Fahrerlaubnis. Das Abschleppseil war notdürftig verknotet und bereits mehrfach gerissen. Die Polizei untersagte die Weiterfahrt und ermittelte wegen Straßenverkehrsgefährdung und Fahrens ohne Fahrerlaubnis.



PFLEGEHELDEN GESUCHT!

BEWIRB DICH JETZT!

Pflegeteam Wittig GmbH
 Osningstraße 3 · 33605 Bielefeld
Telefon: 0521-32920579
E-Mail: info@pflegeteam-wittig.de

WWW.PFLEGETEAM-WITTIG.DE




UNIVERSITÄTSKLINIKUM OWL
 der Universität Bielefeld
 Campus Klinikum Bielefeld


klinikumbielefeld
 unsere kompetenz für ihre gesundheit




125
 1899 - 2024
 125 Jahre
 Kompetenz für Ihre
 Gesundheit

WIE PFLEGE ICH MEINE ANGEHÖRIGEN?
UNTERSTÜTZUNGSANGEBOTE IM KLINIKUM BIELEFELD

- regelmäßige Kursangebote vor Ort
- bei Bedarf Pflegetraining am Krankenhaus-Bett
- kostenlose Hausbesuche
- spezielles Angebot bei demenzerkrankten Angehörigen

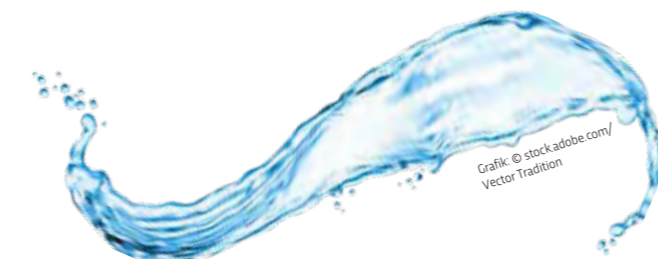
Sprechen Sie uns jederzeit an. Unsere Stationen stellen den Kontakt her!

Oder telefonisch unter:
0521 581-1313 (unabhängig von Krankenhausaufenthalt)

Pipeline soll Versorgung sicherstellen

WASSER KNAPP

Steigende Temperaturen, längere Dürreperioden und sinkende Grundwasserpegel – was sich nach einem Szenario aus südlichen Gefilden anhört, könnte auch hierzulande zur Herausforderung werden. Zwar leben wir nicht in der Sahara, doch die Stadtwerke Bielefeld sehen Handlungsbedarf.



Um auch in Zukunft die Versorgung mit Trinkwasser sicherzustellen, planen sie eine Kooperation mit dem Versorger Gelsenwasser mit Sitz in Gelsenkirchen. Berechnungen der Stadtwerke zeigen, dass im Jahr 2050 rund 6,8 Millionen Kubikmeter Wasser zusätzlich benötigt werden könnten. Bisher fördern die Stadtwerke etwa 19 Millionen Kubikmeter pro Jahr vorwiegend aus eigenen Brunnen in Bielefeld und Umgebung. Doch sollte sich der Trend zu heißen Sommern und längeren Dürreperioden fortsetzen, könnte diese Menge irgendwann nicht mehr ausreichen.

Um für den Ernstfall gewappnet zu sein, möchten die Stadtwerke Bielefeld künftig Wasser aus den Talsperren im Sauerland beziehen. Dazu soll eine Zusammenarbeit mit Gelsenwasser, dem Versorger für Teile von Ostwestfalen-Lippe, entstehen. Ziel ist es, eine gemeinsame Gesellschaft zu gründen, um das Wasser in einer neuen Leitung nach Bielefeld zu transportieren. Dabei soll nicht nur Wasser hinzugekauft, sondern auch in die Infrastruktur investiert werden, um den eigenen Einfluss auf die Versorgung zu sichern. Die Anteile des zugekauften Wassers könnten so von aktuell 2,5 auf bis zu 15 Prozent steigen.

Gelsenwasser plant ohnehin den Bau einer neuen Leitung in ihre Versorgungsbereiche in OWL. Die Stadtwerke wollen dann gemeinsam mit Gelsenwasser von Varenseil in Rietberg aus eine 18 Kilometer lange, 60 Zentimeter dicke Pipeline bis nach Sennefeld bauen. Durch die sollen künftig pro Jahr 2,5 Millionen Kubikmeter Wasser zusätzlich nach Bielefeld fließen. Doch nicht alle sind von dem Großprojekt begeistert. Umwelt- und Naturschutzorganisationen sehen darin erhebliche Eingriffe in die Natur. Sie befürchten Schäden durch den Bau der Pipeline und mögliche Auswirkungen auf die ökologischen Systeme. Diese Bedenken haben auch Teile der Bielefelder Politik zum Nachdenken gebracht. Die Entscheidung über die Kooperation wurde mehrfach vertagt und soll nun im November im Stadtrat fallen. Wir bleiben am Ball und halten Euch auf dem Laufenden.

GOLDENER HERBST. GOLDENES ANGEBOT.

Jetzt mit „BEST GOLD“ und „Schutz & Glanz“ perfekt vorbereitet



BEST GOLD

WASCHUNG
 Supersaumwäsche
 5-fach Trocknung

LACK
 Konservierung & Glanzpolitur

UNTERBÖDEN
 Wäsche & Konservierung

Herbst-Kombi

20,00

statt 27,00

SCHUTZ+GLANZ

BEST AKTIV SCHUTZ
 zusätzliche
 Lackversiegelung

BEST AKTIV GLANZ
 zusätzliche
 Lackpflege

BEST CARWASH
 3x in BIELEFELD & OWL
 Sennefeld | Brackwede | Leopoldshöhe
bestcarwash.de


BEST
 CARWASH

ERFAHREN DEN UNTERSCHIED

Die 10. X-Mas Show

NERVENKITZEL HOCH 10!

Freut Euch auf einen Abend voller Magie, Krach und Action!

Traditionell zu Weihnachten erwartet die Besucher wie immer ein einzigartiger Mix aus Magie und Motordröhnen, Akrobatik und Action, unglaublichen Stunts und ganz neu in diesem Jahr gibt es auch eine musikalische Premiere unter der gelb-schwarzen Zirkuskuppel an der Radrennbahn.

Lasst Euch mit der derzeit besten Mischung großartiger Unterhaltung und immer innovativer Zirkuskunst faszinieren. Wie gewohnt und geliebt mit ordentlich Krach – denn besinnlich wird's im schwarz-gelben Zelt traditionell – und so auch in diesem Jahr ... sicher wieder nicht!

www.flicflac-bielefeld.de



mitmachen und gewinnen!

Gewinnt mit unserem Magazin 2x2 Tickets für die Premiere am 18. Dezember um 19.30 Uhr! Teilnahme bis zum 18. November mit Eurem Vor- und Nachnamen und Eurer Adresse per Mail an gewinnspiel@meine-teutonews.de. Viel Glück!

die ferienfahrschule am betheleck




„wir sind nicht nur in den ferien für sie da!“

öffnungszeiten

täglich von 9.30 – 11 Uhr
und 19.30 – 21 Uhr

tel. 0521 - 3 29 89 99
mobil 0163 - 5 00 47 32/33
gadderbaumer str. 29



Suchen PKW-Fahrer (w/m/d) und Begleiter (w/m/d) für die Schülerbeförderung.

Der Erwerb des Personenbeförderungsscheins wird unterstützt.

Tel. 0174-6821615
oder info@bvp.de



Ihr Auto ist bei uns Familiensache

GEBR. SPECKMANN

T. 05425 / 95521-0 | www.gebr-speckmann.de
 Offizieller Service-Partner in Borgholzhausen

Wehmeier

Kraftfahrzeuge GmbH

Stadtring 11 · 33647 Bielefeld
 Telefon 0521 / 41 71 71
www.opel-wehmeier.de



Frank Hildebrand Polsterei

Neubezug • Aufpolstern • Reparaturen aller Art
 Bezugstoffe • Professionelle Lederaufarbeitung



Servicepartner von Kaufeld

Naggerstr. 16 • 33729 Bielefeld • Tel. 7724274
 Mobil 0172/8862287
 E-Mail: polstermoebelservice@web.de

BREIMHORST

Ingenieurbüro für Baustatik

Anke Breimhorst
 Biberweg 62
 33689 Bielefeld

☎ 05205 704-76
www.breimhorst-statik.de

UNSERE LEISTUNGEN:
 Industrie-, Geschäfts- und Wohnhäuser
 KfW – Instandsetzung – Sicherheit

WIR BIETEN IHNEN:

- statische Berechnungen
- CAD-Dienstleistungen
- KfW-Antragsbetreuung
- dena-Energieausweis/Wärmeschutznachweis
- themenbezogene Facheinzelgespräche
- unabhängige Beratung beim Immobilienkauf



Im gemütlichen Fachwerk-Ambiente ...

- Täglich Frühstück
- durchgehend warme Küche
- Hausgemachter Kuchen

Wir sind täglich von 9–17.30 Uhr für Sie da!

Bürmannstr. 10 · Verl · Tel. 052 46 / 83 78 77

1. bis 10. November: Steinhagener Kulturtage

VOLLES PROGRAMM

Malerei und Literatur, Kabarett und Musik sowie Lyrik in Wort und Bild – die Steinhagener Kulturtage bieten auch in diesem Jahr von Freitag, 1., bis Sonntag, 10. November, wieder die ganze große künstlerische Bandbreite.



Filmreif: Drei Cellistinnen und ein Pianist präsentieren die Musik bekannter Leinwandklassiker.

Die Veranstaltungsmanagerin der Gemeinde, Jacqueline Lewald, und der ehrenamtliche Arbeitskreis Kultur haben das attraktive abwechslungsreiche Programm dieser Kleinkunst-Woche ausgearbeitet, das traditionell mit einer Kunstausstellung beginnt. Dafür verantwortlich sind diesmal alle Künstler sowie Künstlergruppen der Gemeinde – 33 Personen insgesamt –, die an den Offenen Ateliers 2023 mitgewirkt haben. Sie bieten im Rathaus eine Retrospektive und ergänzen diese Rückschau durch neue Werke.

In der Ausstellung werde „ein repräsentativer Querschnitt aus den Bereichen Malerei, Fotografie, Skulptur, Zeichnung, Installation, Druckgrafik, Collage und Light-Painting der Steinhagener Szene“ zu sehen sein, kündigen die Kunstschaffenden an. Die Vernissage ist

am Freitag, 1. November, um 19 Uhr im Foyer des Rathauses. In die Ausstellung einführen wird Gregor Maas, Kunsthalle Bielefeld. Der Kammerchor Belcanto begleitet die Veranstaltung musikalisch. Der Eintritt ist frei. „Kein guter Mann“ heißt die Lesung mit Andreas Izquierdo am Montag, 4. November, um 20 Uhr in der Gemeindebibliothek am Kirchplatz. Der mehrfach ausgezeichnete Schriftsteller und Drehbuchautor stellt sein gleichnamiges Buch vor. Die Veranstaltung wird durch das Kultursekretariat NRW in Gütersloh und das NRW-Kulturministerium gefördert und ist deshalb kostenfrei. Wegen der begrenzten Anzahl an Plätzen wird aber um Anmeldung bis zum 30. Oktober bei Jacqueline Lewald unter 05204-997184 gebeten.

„Liebe, Tod und Teufel“ heißt es am Dienstag, 5. November, 20 Uhr in der Alten Feuer-

wehr in Amshausen. Der Versmolder Autor Hartwig Kuhn lädt ein zu einem Abend mit Fotolyrik. „Er möchte mit seinen Texten aufwühlen, Zeichen setzen, Denkanstöße geben und dadurch vielleicht etwas verändern“, heißt es in der Ankündigung der Lesung. „Die schönsten Melodien der Filmmusik“, sind für Mittwoch, 6. November, versprochen, wenn um 20 Uhr das Solina Cello Ensemble in der St. Georgskirche Brockhagen auftritt. „Filmreif“ heißt der Abend, an dem das „Solina Cello-Ensemble“ das Publikum mitnimmt in die Welt der Melodien von „Fluch der Karibik“, „Die fabelhafte Welt der Amelie“, „Der Pate“, „James Bond“ und weiteren Leinwandklassikern.

Freitag, 8. November, ist Kabarett-Abend mit Özgür Cebe. „Frei!“ heißt es um 20 Uhr im Ratssaal. Dabei geht es – um die Freiheit. Um die Meinungsfreiheit, um persönliche Freiheit und um ihre Grenzen. Denn Freiheit hört bekanntlich da auf, wo andere durch individuelle Freiheit eingeschränkt werden. Und natürlich müssen in diesem Zusammenhang aktuelle Themen wie die Digitalisierung und der Erfolg von Populisten ganz kabarettistisch hinterfragt werden. Für eine „Frische Brise“ sorgen am Samstag, 9. November, 20 Uhr, Sistergold. Die vier Saxophonistinnen waren schon öfter zu Gast in Steinhagen und begeistern mit Swingklassikern, Klezmerklängen und Stücken von Sting und den Blues Brothers.

Das Finale soll ein „Meisterwerk“ werden. So hat Jakob Schwerdtfeger jedenfalls seine Kunst-Comedy betitelt. In seinem Programm vereint er Humor und Kunstwissen, hat einen etwas anderen Blick auf das Lächeln der Mona Lisa, das er als Lachkrampf interpretiert, und macht Munchs berühmtes Bild zum Freudenschrei. Mit seinem Auftritt im Ratssaal am Sonntag, 10. November, 18 Uhr, enden die Kulturtage. Der Kartenvorverkauf für alle Veranstaltungen, für die Eintritt erhoben wird, läuft online.

www.eventim.de (Zugang auch über die [Homepage der Gemeinde](#))

VOLL GESPERRT

Die Queller Straße wird von Samstag, 26. Oktober, bis voraussichtlich Freitag, 14. November, an dem Bahnübergang zwischen Kupferheide und Haller-Willem-Patt voll gesperrt. Der Grund sind Arbeiten an dem Bahnübergang. Eine Umleitung (U 3) wird über die Carl-Severing-Straße und die Marienfelder Straße ausgeschildert. Die Buslinie von moBiel wird über die Carl-Severing-Straße und die Kupferstraße umgeleitet. Zu Fuß und mit dem Fahrrad kann die Arbeitsstelle jederzeit passiert werden.



Grafik: © stock.adobe.com/SimpLine



moBiel

Dein Schlüssel zur Mobilität

- smarte Routensuche
- großes Ticketangebot
- Echtzeit-Infos



mobiel.de/you

Kommt die Wärme bald von unten?

VIBRO-TRUCKS AUF HEISSER SPUR

Wenn es in den letzten Wochen im Norden und Osten der Region unter den Füßen leicht gebebt und gehämmert hat, könnte das nicht nur am trubeligen Herbst oder an frühzeitigem Glühweingenuss gelegen haben. Denn bereits seit Ende August sind die Vibro-Trucks des Geologischen Dienstes NRW unterwegs, um den Untergrund auf geothermische Potenziale zu prüfen.



Konvoi: Die wuchtigen Vibro-Trucks rollen mit vier bis fünf Tageskilometern durch die Straßen.

den von den Gesteinsschichten reflektiert und an der Oberfläche von speziellen Geophonen aufgezeichnet. Ziel ist es, wasserführende und potenziell heiße Gesteinsschichten zu entdecken, die zur geothermischen Wärmeversorgung genutzt werden könnten. „Wenn wir passende Schichten finden, können wir damit die Wärmeversorgung in der Region nachhaltig verbessern“, erklärt Ingo Schäfer, Projektleiter beim Geologischen Dienst NRW gegenüber Pressevertretern.

Besondere Bedeutung haben die Untersuchungen für Städte wie Bielefeld, die bereits über ein wachsendes Fernwärmenetz verfügen. Geothermie könnte eine klimafreundliche Ergänzung für das bestehende Netz sein. Dabei wird heißes Wasser aus der Tiefe gefördert, seine Wärmeenergie entzogen und das abgekühlte Wasser zurück in die Erde gepumpt. Das Projekt ist Teil eines groß angelegten Plans des Landes NRW, bis 2045 etwa 20 Prozent des Wärmebedarfs durch Geothermie zu decken.

Der Vibro-Truck-Konvoi, bestehend aus drei Trucks und zwei Begleitfahrzeugen, bewegt sich dabei wie eine mobile Baustelle durch die Straßen. Pro Tag legen die Fahrzeuge etwa vier bis fünf Kilometer zurück. Seit zwei Monaten sind sie nun in Bielefeld unterwegs und haben bereits Messungen in Jöllenbeck, Dornberg und Theesen durchgeführt. Auch Steinhagen und weitere Orte im Kreis Gütersloh lagen auf der Route. Anwohner wurden im Vorfeld informiert, und die Fahrzeuge umgehen denkmalgeschützte Gebäude und stark befahrene Gebiete, um mögliche Beeinträchtigungen zu minimieren. Einblicke in das Projekt und weitere Informationen gibt es auf der Website des Geologischen Dienstes NRW sowie auf Social-Media-Plattformen wie Instagram. Die Messungen in der Region laufen noch bis Herbst 2025 – genug Zeit, um herauszufinden, ob OWL bald klimafreundlich mit heißem Wasser aus dem Schoß der Erde heizen kann.

www.geowaerme.nrw.de

Diese riesigen, bis zu 26 Tonnen schweren Lkw versetzen dabei den Boden in Schwingungen, um herauszufinden, ob sich tiefliegende Gesteinsschichten zur klimafreundlichen Energiegewinnung eignen. Die Methode erinnert an den Ultraschall beim Arzt, nur ist das Ganze natürlich ein wenig größer und technisch aufwändiger: Die Trucks senden alle 30 Meter seismische Wellen bis zu 4.000 Meter tief in die Erde. Diese Wellen wer-

Ihr Partner für Elektro-Haushalts-Groß- und Kleingeräte

Elektro Sötebier

Patthorster Str. 1, 33893 Steinhagen
Tel.: 0 52 04 / 8 70 46-30
fachgeschaeft@elektro-soetebier.de
www.elektro-soetebier.de

Jacques'

Erleben Sie die Welt des Weins

Über 200 Weine stehen im Depot zum Probieren bereit. Außerdem wartet eine große Auswahl an mediterranen Feinkostartikeln darauf, von Ihnen entdeckt zu werden. Gerne informieren wir Sie auch über unseren Präsent- und Versandservice. Wir freuen uns auf Ihren Besuch!

Jacques' Wein-Depot
Gütersloher Straße 158
33649 Bielefeld-Brackwede
www.jacques.de

Mo – Mi 15.00 – 19.00 Uhr
Do – Fr 13.00 – 19.00 Uhr
Sa 10.00 – 16.00 Uhr

Fördergelder gut angelegt

EIN VEREIN GEHT IN DIE LUFT

Neben vielen anderen Sportvereinen hat der Stadtsportbund Bielefeld mit der Fördermaßnahme „Moderne Sportstätte“, aus Fördermitteln des Landes NRW, auch einen Segelflugverein unterstützt. Der erste Bürgermeister Andreas Rütter verschaffte sich jetzt auf dem Flugplatz Oerlinghausen einen Eindruck von den Anschaffungen bei der „Akaflieg Bielefeld e.V.“.



Crew: Fluglehrer Sebastian Tonn (v.l.) stellt Bürgermeister Andreas Rütter, Frank Obbelode von der Akaflieg, Simon Böer (Geschäftsführer Stadtsportbund) und seinem Vorgänger Karl-Wilhelm Schulze die „Super Dimona“ vor.

Nun, einen Termin auf dem Flugplatz Oerlinghausen hat der erste Bürgermeister noch nie gehabt. Aber hier ist die Akaflieg Bielefeld beheimatet, hier gehen ihre rund 50 fliegenden Mitglieder mit Segelflugzeugen oder mit Motorseglern in die Luft. Rütter kam zusammen mit dem Geschäftsführer des Stadtsportbundes Bielefeld, Simon Böer, und seinem Vorgänger Karl-Wilhelm Schulze, der dem Verein beim Projektantrag zur Seite stand.

Insgesamt 4,5 Millionen Euro hat das Land NRW, begleitet durch den Stadtsportbund Bielefeld, im Rahmen der Förderung an 80 Sportvereine ausgeschüttet. Rund 200.000 Euro gingen an die Akaflieg Bielefeld. Da die Förderung nur 50 Prozent der Investitionssumme beträgt musste der Verein die anderen 200.000 Euro selbst aufbringen. Es wurden damit zwei Flugzeuge neu beschafft, drei Flugzeuge neu lackiert und die Vereinswerkstatt modernisiert.

„Ich bin sogar bis nach Kanada geflogen, um den Motorsegler zu besichtigen und dort zu kaufen“, berichtet Frank Obbelode vom Vereinsvorstand. Denn die „Super Dimona“, ein zweiseitiger Reisemotorsegler, ist in Europa so beliebt, dass es sich trotz der Transportkosten lohnte, das Flugzeug in Übersee zu kaufen. Für das zweite erworbene Flugzeug, eine Segelflugzeug LS 8 mit 18 Metern Spannweite, fuhren Vereinsmitglieder zum Erwerb nach Großbritannien.

„Ich freue mich sehr, die Flugzeuge, für deren Förderung ich mit gesorgt habe, hier im Einsatz zu erleben“, sagte Schulze, der dem Verein bei den Anträgen geholfen hat, „manche bürokratische Hürde zu überwinden.“ Der 24-jährige Fluglehrer Sebastian Tonn stellte dem Politiker-Trio die Maschinen vor und geriet dabei ins Schwärmen über die 115 turboaufgeladenen PS, den Verstellpropeller und einer Höchstgeschwindigkeit von 260 km/h. „Mit dem Motorsegler sind wir nonstop aus Schweden zurückgefliegen“, berichtete er.

Jeder kann hier eine Flugausbildung machen und auch die Jugendgruppe ist sehr aktiv. „Die jungen Leute lernen hier Teamgeist und Verantwortungsbewusstsein, sie organisieren eigenständig Fliegerlager, gestalten im Verein mit und sind ganz versessen auf das Fliegen“, berichtete der erste Vorsitzende Alexander Pohlhausen.

Ohne ehrenamtliches Engagement sei das Segelfliegen nicht möglich, da neben den ehrenamtlich tätigen Fluglehrern eine Mannschaft am Boden benötigt wird, unter anderem Startleiter, Windenfahrer und eine Rückholmannschaft. Angesichts dieser engagierten Jugendarbeit befand Rütter: „Das Geld ist gut angelegt“.

Nasse Wände? Feuchter Keller? Undichter Balkon?

Innendämmung • Balkonsanierungen • Kellerabdichtungen
Beseitigung sämtlicher Feuchtigkeitsschäden

über 40 Jahre **RICHTER** Bautenschutz

Unsere Büro's:

Herzebrock Tel. 05245-40 31
Bielefeld Tel. 0521-96 29 35 53

Richter Baulenschutz & Bauelemente GmbH & Co. KG
Industriestraße 6 - 33442 Herzebrock-Clarholz
Tel. (05245) 4031 - Fax (05245) 18361
E-Mail: info@richter-bautenschutz.de
Internet: www.richter-bautenschutz.de

MÜLLER 75 Jahre 1948-2023
SCHORNSTEINBAU

- Schornsteinabbruch und Schornsteinerneuerung mit patentierten Hebescheren und eigenem Autokran
- Schornsteinverrohrungen aller Art
- Historische Schornsteine
- Verputzen von Schornsteinen
- Sturm- und Blitzschadenbeseitigung

MÜLLER Schornsteinbau GmbH

Verwaltung: Ennskillener Str. 111
33647 Bielefeld
Tel. 0521 404260-0

Produktion: Fabrikstr. 41
33659 Bielefeld
Tel. 0521 404260-0

Niederlassung: Vahrenwalder Str. 269a
30179 Hannover
Tel. 0511 9666833

www.mueller-schornsteinbau.de

NEUES WOHNQUARTIER!



Kommen Sie zu Ihrer persönlichen Besichtigung am Samstag, 9. November von 11 bis 13 Uhr!

Sie träumen von einem eigenen Haus, das genau Ihren Vorstellungen entspricht? Dann ist das Wohnquartier Bielefelder Süden genau das Richtige für Sie! Hier stehen ca. 70 baureife Grundstücke zur Verfügung, die bauträgerfrei sind und somit die perfekte Gelegenheit bieten, Ihr Traumhaus zu bauen. Ob Einfamilienhaus, Reihenhauses, Doppelhaushälfte, Bungalow oder Mehrfamilienhaus – hier ist alles möglich!

Das Quartier ist gut angebunden und bietet Einkaufsmöglichkeiten in der Nähe. Es ist ein idealer Ort für Jung und Alt, der zum Generationenwohnen einlädt. Für Familien ist das Quartier besonders attraktiv, da alle Schulformen in der Nähe sind und eine Kindertagesstätte im Baugebiet entsteht. Zudem gibt es einen eigenen Waldspielplatz für Kinder.

Die Sparkasse Bielefeld lädt am Samstag, den 9. November von 11 bis 13 Uhr zu einer

persönlichen Besichtigung des Quartiers ein. Kommen Sie vorbei und entdecken Sie das neue Wohnquartier Bielefelder Süden: Eikelmannstraße, 33689 Bielefeld. Ihre Experten der Sparkasse Bielefeld freuen sich, Ihnen Ihr neues Wohnumfeld zu zeigen.



Glückwunsch, Sie wohnen im Spargebiet!

Wechseln Sie bis zum 30.11. zur ausgezeichneten Kfz-Versicherung der HUK-COBURG mit dem besten Preis-Leistungsverhältnis!



Kundendienstbüro
Heinz Kurlandt

Gütersloher Str. 221
33649 Bielefeld
Tel. 0521 4002840
heinz.kurlandt@hukvm.de

Kundendienstbüro
Karsten Göritz

Rosenstr. 11
33790 Halle
Tel. 05201 8185799
karsten.goeritz@hukvm.de

Vertrauensmann
Ulrich Friemann

Carl-Benz-Str. 12
33803 Steinhagen
Tel. 05204 9251536
ulrich.friemann@hukvm.de



WEIHNACHT

Im Gartenhof Gütersloh glitzert und funkelt es sehr: Am 11. Oktober öffnete der beliebte Weihnachtsmarkt seine Türen. Die Besucher erwartet eine stimmungsvolle Atmosphäre.

Dennoch der Gartenhof Gütersloh bietet ein besonderes Einkaufserlebnis: Die Geschäftsräume befinden sich in den jahrhundertealten, umgebauten und renovierten Gebäuden des ehemaligen landwirtschaftlichen Betriebs. So beherbergt die frühere Deele heute den großen Verkaufsraum, der sich jedes Jahr für einige Wochen in den beliebten Weihnachtsmarkt verwandelt.

In stimmungsvoller Atmosphäre lässt es sich stressfrei und genussvoll einkaufen. Besucher des Weihnachtsmarktes können hier in aller Ruhe die vielfältigen Deko-Ideen entdecken, die das Gartenhof-Team auch dieses Jahr wieder sorgfältig zusammengestellt hat. „Wichtig ist mir, dass wir im Gartenhof nur die Dinge verkaufen, an denen mein Team und ich selbst Freude haben. Mit diesen Produkten möchten wir auch unsere Kunden begeistern“, sagt Gartenhof-Inhaberin Antje Kalthoff.

Ob fantasievoll, klassisch oder modern: Der Weihnachtsmarkt im Gartenhof Gütersloh bietet den passenden Weihnachtsschmuck, um das Heim für das Fest zauberhaft zu dekorieren: Adventskränze in allen Farben, echte und künstliche Tannenbäume, Schnittgrün zum Selberbinden, wunderschöner Baumschmuck und jede Menge Geschenkideen.



BITTE SCHON MAL VORMERKEN:

An den Sonntagen 17. und 24. November lädt der Gartenhof Gütersloh zusätzlich zu seinen Adventsausstellungen ein. „Dann zaubern wir ein gemütliches Ambiente bei Feuerschein, Glühwein und Waffeln. Außerdem wird Rudy Böhme, Grillprofi an den Weber-Grillgeräten, winterliche Genüsse zubereiten“, so viel verrät Antje Kalthoff schon mal.

Die Besucher können dem Grillmeister dabei gerne über die Schulter schauen und die Köstlichkeiten probieren.



Grafiken: © stockadobe.com/laia



ENTDECKE WEIHNACHTEN



Öffnungszeiten:
Mo.-Fr. 9:00 - 18:30 Uhr
Sa. 9:00 - 16:00 Uhr
So. 11:00 - 16:00 Uhr



JETZT VORMERKEN:

ADVENTS
AUSSTELLUNG

mit Weber- Grillvorführungen!

So, 17.11.2024
So, 24.11.2024
jeweils von 11-16 Uhr

Lasst Euch inspirieren:

der-gartenhof.de/besucht-unseren-weihnachtsmarkt-2024
oder ruft uns an unter 05241 92192



Der Gartenhof • A. Kalthoff • Pavenstädter Weg 50 • 33334 Gütersloh

www.der-gartenhof.de

...für etwas Besonderes!

Schnuffli und Stuppsi ...

Es war ein kalter, nebliger Novemberabend im Heimattierpark Olderdissen. Die kleine Igelin Schnuffli und ihr Zwillingbruder Stuppsi tapsten über die Wiese. Die Sonne war längst untergegangen und es war Zeit für die letzten Abenteuerausflüge, bevor der Winterschlaf begann.

„Schnuffli, warum müssen wir eigentlich schlafen, wenn's draußen so kalt wird?“, murrte Stuppsi und schnupperte an einem Blättchen. „Na, weil wir Igel sind, du Schlafmütze!“, rief Schnuffli.

„Onkel Hedgie hat es uns doch erklärt. Und guck mal, da kommt er gerade!“

Onkel Hedgie, ein alter, weiser Igel mit ein paar grauen Stacheln, rollte gemütlich heran. „Na, meine Kleinen, noch unterwegs?“, fragte er freundlich. „Onkel Hedgie!“, riefen Schnuffli und Stuppsi gleichzeitig. „Erzähl uns nochmal, warum wir Winterschlaf halten müssen!“ Der alte Igel grinste und setzte sich bequem ins weiche Gras. „Na gut, dann hört mal zu. Im Winter gibt es nicht genug Futter für uns. Die Insekten, Regen-

würmer und Schnecken, die wir so gerne futtern, verstecken sich oder schlafen selbst. Also legen wir uns auch schlafen und sparen unsere Energie, bis der Frühling wiederkommt.“

„Aber wie lange schlafen wir denn?“, fragte Schnuffli neugierig. „Fast den ganzen Winter, von November bis März oder April“, erklärte Hedgie. „Unsere Körper kühlen dabei ab, und das Herz

vor dem Winterschlaf

schlägt ganz langsam. So brauchen wir nur wenig Energie.“ Stuppsi runzelte die Stupsnase. „Und was ist, wenn ich mitten im Winterschlaf Hunger kriege?“ Hedgie lachte leise. „Deshalb ist es ja wichtig, dass ihr euch jetzt richtig satt fresset und ein dickes Bäuchlein anlegt. Vor dem Winterschlaf müssen wir ordentlich futtern, damit wir genug Reserven haben.“ „Ich bin schon ganz schön rund“, sagte Stuppsi stolz und patschte auf seinen Bauch. „Ja, das bist du, Stuppsi!“, kicherte Schnuffli. „Aber sag mal, Onkel Hedgie, was essen wir Igel eigentlich am liebsten?“ „Wir sind echte Feinschmecker!“, antwortete Hedgie. „Insekten, Regenwürmer, Spinnen, Schnecken, manchmal auch Frösche und Mäuse. Alles, was wir in unseren kleinen Schnäuzchen finden. Aber Vorsicht! Ihr dürft nicht einfach irgendwo herumlaufen, sonst könntet ihr in Gefahr geraten.“ „In Gefahr?“, fragte Stuppsi mit großen Augen. „Wovor denn?“

„Oh, wir Igel haben leider viele Feinde“, erklärte Onkel Hedgie ernst. „Füchse, Dachse und Eulen könnten uns fressen. Aber unser größter Feind ist der Mensch. Manchmal bauen sie Zäune, legen Giftköder aus oder lassen Müll liegen, in dem wir stecken bleiben können. Außerdem sind die Autos für uns sehr gefährlich. Deshalb müsst ihr immer gut aufpassen, wenn ihr über Straßen huscht!“ „Das klingt ganz schön gefährlich“, sagte Schnuffli leise. „Aber warum mögen uns die Menschen dann nicht?“ „Das ist nicht ganz richtig“, beruhigte Hedgie sie. „Viele Menschen mögen uns, und manche wollen uns sogar helfen, wenn wir krank sind oder keinen Platz zum Überwintern finden. Aber leider wissen nicht alle, wie sie das richtig machen sollen. Wir sind keine Haustiere und brauchen viel Platz zum Herumlaufen. Wenn Menschen uns aufgabeln, um uns mit nach Hause zu nehmen, ist das keine gute Idee.“ Stuppsi nickte eifrig. „Das verstehe ich. Und was, wenn je-

mand uns helfen will?“ „Dann ist das toll!“, sagte Onkel Hedgie. „Sie können uns ein gemütliches Plätzchen im Garten einrichten – ein großer Haufen aus Blättern und Zweigen, wo wir uns verstecken können. Oder sie bauen uns kleine Igelhäuser. Hauptsache, sie stören uns nicht, wenn wir schlafen.“ Schnuffli strahlte. „Das klingt super! Vielleicht finden wir ein solches Igelhaus für den Winter!“

„Vielleicht“, sagte Hedgie und schmunzelte. „Aber vergesst nicht: Der beste Winterschlafplatz ist sicher und ruhig, wo niemand uns stört. Also, macht euch bereit und futtert, was das Zeug hält. Bald wird es Zeit, sich einzurollen und bis zum Frühling zu schlummern.“ „Das machen wir, Onkel Hedgie“, riefen die beiden Igelkinder begeistert. „Dann mal ab ins Gebüsch und sammelt noch ein paar Leckerbissen!“, sagte der alte Igel. „Und denkt daran, gut auf euch aufzupassen. Der Winter kommt schneller, als ihr denkt.“

Mit einem letzten Winken watschelten Schnuffli und Stuppsi davon, um nach den letzten dicken Regenwürmern zu suchen. Und Onkel Hedgie schaute ihnen lächelnd hinterher, während er sich schon auf seinen eigenen Winterschlaf freute.



FINDE DIE
10 UNTERSCHIEDE
SO WIE WIR MENSCHEN
UNTERSCHIEDLICH AUSSEHEN,
SIND AUCH NICHT ALLE IGEL
GLEICH. FINDEST DU DIE
UNTERSCHIEDE?



ZIMMERMANN
AUS TRADITION NACHHALTIG

DU FINDEST, DASS MAN ABFÄLLE UMWELTGERECHT ENTSORGEN SOLLTE? WIR AUCH!

STARTE DEINE KARRIERE BEIM UMWELTDIENSTLEISTER:

- Ausbildung zum Umwelttechnologen (m/w/d) für Kreislauf- und Abfallwirtschaft
- Ausbildung zum Berufskraftfahrer (m/w/d)
- Kfz-Mechatroniker (m/w/d) — Schwerpunkt Nutzfahrzeugtechnik
- Schlosser (m/w/d) Nutzfahrzeugwerkstatt

Die ZIMMERMANN-Gruppe ist ein Familienunternehmen mit über 60-jähriger Tradition im Bereich der Sonderabfallentsorgung. Für unseren Standort in Gütersloh suchen wir Menschen, die gemeinsam mit uns einen wertvollen Beitrag für einen umweltgerechten und nachhaltigen Umgang mit Schad- und Gefahrstoffen leisten möchten.

UNSERE BENEFITS:



Eine langfristige Perspektive in unserer erfolgreichen Unternehmensgruppe



Eine vollumfängliche Einarbeitung durch das Team



Ein kollegiales und sympathisches Team in familiärer Atmosphäre



JobRad, Zuschuss zu vermögenswirksamen Leistungen uvm.

nachhaltig | krisensicher | zukunftsorientiert



Diese und weitere Stellen finden Sie hier:
zimmermann-gruppe.com/karriere



@zimmermann_gruppe