

BRACKWEDER

mein

NEU NEU ...

JETZT AUCH IN STEINHAGEN!

NOVEMBER 2022

„zeit
... für das
Liebste!

Hof Krüger

- Nordmann
- Blaufichte
- Topfbäume
- Schnittgrün

WEIHNACHTSBÄUME

2. – 04. Dezember von 10 – 18 Uhr
9. – 24. Dezember von 10 – 19 Uhr

www.lange-gartenbau.de
Telefon 0 520 5 – 33 08

33649 Bielefeld (Brackwede) – Sunderweg 46 – gegenüber IKEA

Zwei wichtige Aufgaben

LIEBE LESERINNEN, LIEBE LESER,

ich bin immer ein wenig skeptisch, wenn Freunde oder Bekannte voller Begeisterung erzählen, was für einen wunderschönen, interessanten Job sie haben und wie gerne sie morgens zur Arbeit gehen. „Na ja“, denke ich dann immer, „schön für sie.“ Aber heute – Sie werden es nicht glauben – will ich auch mal von meiner Arbeit schwärmen. Wenn ich diese Zeilen schreibe, sind die Arbeiten an den aktuellen Ausgaben unserer Magazine „meineTEUTONEWS“ und „meinBRACKWEDER“ weitgehend abgeschlossen. Die Artikel sind geschrieben und korrigiert, meine Partnerin Jenny Kröger hat aus den vielen Text- und Bilddateien ein in jeder Hinsicht ansprechendes, schickes Layout gestaltet, und in der Druckerei freuen sich die fleißigen Handwerker schon darauf, all diese Bits und Bytes in attraktiven „Lesestoff zum Anfassen“ zu verwandeln.

Das ist dieser magische Moment, wenn ich von Herzen sage, „Wow, was habe ich doch für einen tollen Job. Tatsächlich stelle ich immer wieder fest, wieviel Freude es bereitet, unseren Lesern ein solches Magazin zu präsentieren. Ich glaube, und der Erfolg gibt uns Recht, gerade in Zeiten, in denen man im Internet nahezu jede Information in Sekundenbruchteilen abrufen kann, haben Magazine wie „meineTEUTONEWS“ und „meinBRACKWEDER“ gleich zwei wichtige Aufgaben. Sie sollen Orientierung bieten und gleichzeitig unterhalten. Deshalb stellen wir uns bei jeder auch noch so kleinen Meldung drei Fragen: Ist sie richtig? Ist sie wichtig? Oder ist sie vielleicht amüsant und unterhaltsam?

In dieser Ausgabe finden Sie übrigens gleich zwei längere Geschichten mit politischem Hintergrund. In beiden – einem Interview mit einer Steinhagener Politikerin und einer spannenden Recherchegeschichte aus Brackwede geht es um den Umgang miteinander auf dem politischen Parkett. Lassen Sie sich überraschen!

Aber jetzt wünschen wir Ihnen erst einmal eine wunderschöne Adventszeit. Machen Sie es sich kuschelig, nehmen Sie sich Zeit für das Liebste. Ihre Familie und – wenn vorhanden – natürlich auch Ihre Haustiere.

In diesem Sinne, Ihr



Thomas Kopsiek, Chefredakteur



IMPRESSUM

HERAUSGEBER
Tom&Jenny GbR
Treppenstraße 3-7, 33647 Bielefeld
Anzeigen: 0521 - 95035527
anzeigen@mein-brackweder.de
Redaktion: 0521 - 95035528
redaktion@mein-brackweder.de

GESTALTUNG
DESIGNEREI.KROEGER
Jenny Kröger

REDAKTIONELLE BETREUUNG
Father & Son Kopsiek GbR
Thomas Kopsiek (v.i.S.d.P.)

ANZEIGENBERATUNG
Sonja Petra Bükler
0176 - 56978531

ANZEIGENPREISE
Es gilt Anzeigenpreisliste 2020,
Auflagenhöhe 15.000 Exemplare

VERTEILUNG Kostenlos in Haushalte
in Brackwede, Quelle, und Ummeln
sowie in ausgewählte Auslagestellen

DRUCKEREI
Hans Gieselmann Druck und Medien-
haus GmbH & Co. KG, Bielefeld

Die Redaktion haftet nicht für unaufgefordert eingesandte Manuskripte und Fotos. Sie behält sich Kürzungen vor. Auch wenn wir ausschließlich die männliche Schreibweise verwenden, ist selbstverständlich bei Entsprechung die weibliche Form immer eingeschlossen. Auf eine durchgehend geschlechtsneutrale Schreibweise wird allein zu Gunsten der Lesbarkeit verzichtet. Die veröffentlichten Artikel müssen nicht die Meinung des Herausgebers darstellen. Gewähr für Richtigkeit und Vollständigkeit der Veranstaltungstermine kann nicht übernommen werden. Für telefonisch aufgebene Anzeigen keine Gewähr für ihre Richtigkeit. Für eventuelle Schäden durch fehlerhafte Anzeigen wird eine Haftung nur bis zur Höhe des entsprechenden Anzeigenpreises übernommen. Alle Rechte vorbehalten. Nachdruck, auch auszugsweise, nur mit Genehmigung des Herausgebers.



Rohstoffe
Transporte
Produktion



g CO₂e
326
pro Produkt



Grafik © stock.adobe.com/Thomas Söllner



Brackweder Medienarchivar im Streit mit DHL

BECKER KLAGT

Jeden Tag verschickt der prominente Cineast Frank Becker Filme aus seinem Medienarchiv Bielefeld durch die halbe Republik, damit sie woanders gezeigt werden können oder auch in TV-Beiträge einfließen. Wie man Filme sicher verpackt, weiß er also garantiert. Jetzt kam eine Filmsendung zurück – beschädigt und nicht vollständig. Der Versender DHL lehnt einen Schadensanspruch für „die zerstörte Sendung“ ab und unterstellt nicht ausreichende Verpackung. Becker erstattete Anzeige. Jetzt ermittelt die Kripo.

Die Volkshochschule Bottrop hatte einen Film bei Becker bestellt. Man wollte die schwarze US-Filmkomödie „Der Tod steht ihr gut“ Mitte September in einer analogen Kopie vorführen. Vom Medienarchiv aus wurden die Rollen am 7. September mit dem Lieferdienst der Deutschen Post (DHL) versendet. Die Zustellung sollte am 13. erfolgen, doch die VHS Bottrop guckte in die Röhre. Stattdessen landete das Paket am 22. September wieder in Brackwede – beschädigt und mit nur noch fünf der sechs Filmrollen.



Stocksauer: Frank Becker, Chef des Medienarchivs Bielefeld

Der DHL behauptete, die Sendung sei nicht ausreichend gut verpackt worden – kaum plausibel bei der Erfahrung, die man im Medienarchiv mit Sendungen hat. „Kinofilme gehen seit 30 Jahren bei uns in stabilen Kartons raus und sind fest verschnürt“, betont Becker. Als DHL sich stur stellte, bezifferte er den Schaden auf 2.000 Euro. Doch auch dann blieb der DHL uneinsichtig beziehungsweise zeigte keine Reaktion. So klagte Becker auf Unterschlagung.

Anfang November kam eine nichtssagende Mail: „Sobald unsere Recherchen abgeschlossen sind, melden wir uns direkt bei Ihnen.“ Becker ist fassungslos. „Der DHL ist es völlig egal was hier passiert“, sagt er unserer Redaktion. Bei einem Gespräch mit dem Pressesprecher der DHL fragte dieser Becker, ob er mit den Veröffentlichungen die Pleite von DHL herbeiführen wolle. „Völlig arrogant, uninteressiert, überheblich“, resümiert Becker, der dem Lieferdienst mehrfach seit Wochen alle Details und auch Fotos geschickt hat. „Es ist nicht zu fassen wem wir hier unsere Pakete anvertrauen.“

GOLDENER HERBST. GOLDENES ANGEBOT.

Jetzt mit „BEST GOLD“ und „Schutz & Glanz“ perfekt vorbereitet



BEST GOLD WASCHE Superstaumwäsche 5-fach Trocknung LACK Konservierung & Glanzpolitur UNTERBÖDEN Versäuren & Konservierung	Herbst-Kombi 19,00 statt 26,00 Angebot gilt bis 31.11.2022	SCHUTZ+GLANZ BEST AKTIV SCHUTZ zusätzliche Lackversiegelung BEST AKTIV GLANZ zusätzliche Lackpflege
---	---	--

BEST CARWASH
3x in BIELEFELD & OWL
Sennestadt | Brackwede | Leopoldshöhe
bestcarwash.de

ERFAHR DEN UNTERSCHIED



STEFAN Wittkop

GÄRTNERMEISTER
GARTENGESTALTUNG & BAUMSCHULEN



M 0171 / 4141839
T 05241 / 6318
wittkop@t-online.de

Sinnernweg 16
33649 Bielefeld
www.wittkop-
gartengestaltung.de



Jede Jahreszeit hat ihren Reiz.
Wir übernehmen Ihre Gartenpflege
und planen und gestalten Ihren
Garten (neu).
Rufen Sie uns an.



UNSER NÄCHSTES MAGAZIN ERSCHEINT AM 10. DEZEMBER | ANZEIGEN- & REDAKTIONSSCHLUSS IST DER 29. NOVEMBER 2022.

WOHNMOBIL-CENTER
Am Wasserturm

**Wir kaufen
Wohnmobile + Wohnwagen**
kostenlos und unverbindlich
ein Angebot anfordern

03944 - 36160
www.wm-aw.de



M&V LACKIERTECHNIK

- LACKIER-ARBEITEN
- KAROSSERIE-ARBEITEN
- SMART REPAIR
- FAHRZEUG-INSTANDSETZUNG

DRIBURGER STRASSE 9 • 33647 BIELEFELD
TELEFON: 0521 - 58 81 32 76
WWW.MVLACKIERTECHNIK.DE • INFO@MVLACKIERTECHNIK.DE

25 JAHRE ERFAHRUNG - ÜBERZEUGEN SIE SICH SELBST!



Hildegard Fuest

„UMGANGS-FORMEN & WERTE VORLEBEN!“

Hildegard Fuest (Jahrgang 1957) ist die erste stellvertretende Vorsitzende der SPD-Fraktion im Steinhagener Gemeinderat. Ebenfalls als stellvertr. Vorsitzende gehört die Architektin dem Bau- und Betriebsausschuss an.

FRAU FUEST, SIE ZÄHLEN ZU DEN ERFAHRENTEN STEINHAGENER KOMMUNALPOLITIKER(INNE)N, GELTEN ALS STREITBAR, ABER IMMER BESONNEN. MAN SAGT, SIE ARGUMENTIEREN HART IN DER SACHE, BEMÜHTEN SICH ABER, IMMER FAIR UND NIEMALS VERLETZEND ZU SEIN. JETZT IST DER WIND AUF ALLEN POLITISCHEN EBENEN – VOM BUND BIS ZUR KOMMUNE UNÜBERSEHBAR SEHR VIEL RAUER GEWORDEN. GLAUBEN SIE, DASS ANGESICHTS DIESES „KULTURWANDELS“ IHRE VORGEHENSWEISE HEUTE NOCH ZEITGEMÄSS UND VOR ALLEM ZIELFÜHREND IST?

Das soziale Miteinander lebt von modernen Impulsen, von neuem Wissen und Technologien. Diese gilt es in das Gemeinschaftsleben einzubeziehen. Deshalb müssen wir Politiker Umgangsformen und Werte vorleben, um ein angenehmes soziales Wohlfühlklima zu schützen und zu erhalten. Nur so sind wir in der Lage neue

Impulse zu setzen, die sich auf fundiertes Wissen stützen. Mit Blick auf Russland, China etc. kann ich nur betonen, wie wichtig es ist, dass Politiker ihr Mandat demokratisch und zum Wohle der Gemeinschaft führen. Bedrohungen und Mobbing zerstören Menschen. Politiker legen ihre Ämter nieder. Diese Tendenz gilt es aufzuhalten. Denn wer wird sich sonst zukünftig noch trauen, diese verantwortungsvolle Aufgabe zu übernehmen?

IN DER LETZTEN SITZUNG DES STEINHAGENER BAUAUSSCHUSSES IST IHNEN MAL SO RICHTIG DER KRAGEN GEPLATZT. VORANGEGANGEN WAREN ANFRAGEN DER FRAKTIONSGEMEINSCHAFT „DIE PARTEI“ UND UWG, IN DENEN DER VERWALTUNG UNVERHOHLEN VORGEWORFEN WURDE, IHREN JOB NICHT VERNÜNFITIG ZU ERLEDIGEN. WAR IHRE AUSSAGE „WENN ICH DAS LESE, WIRD MIR ÜBEL“ EINE SPONTANE REAKTION, ODER ÄRGERN SIE SICH SCHON LÄNGER ÜBER DIESE PARTEIEN BZW. WÄHLERGEMEINSCHAFTEN?

Als gewähltes Ratsmitglied geht man Pflichten ein, diese gilt es sorgfältig zu erledigen. Fraktionsarbeit bedeutet, dass die Mitglieder der einzelnen Ausschüsse den anderen Fraktionsmitgliedern

die Entscheidungen und Beschlüsse mitteilen und erläutern. Hilfreich ist es die Protokolle zu lesen, um unnötige Arbeit von der Verwaltung fernzuhalten. Das heißt nicht, dass keine Fragen gestellt werden dürfen. Wenn jedoch eine Partei, obwohl einige Mitglieder dieser Fraktion auf eine lange politische Tätigkeit zurückblicken, permanent Anfragen und Anträge stellt, die bereits abgearbeitet sind und wiederholt unserer Verwaltung Untätigkeit unterstellt, dann wird man der hervorragenden Arbeit alle Verwaltungsmitarbeitenden nicht gerecht.

HAT DIE ALLGEMEINE VERROHUNG DER UMGANGSFORMEN UND DES UMGANGSTONS VIELLEICHT AUCH ETWAS MIT DER WACHSENDEN POPULARITÄT DER SOGENANTEN „SOZIALEN MEDIEN“ ZU TUN?

Da in den sozialen Netzen anonym Drohungen und Beleidigungen ausgesprochen werden können, überträgt sich der Ton auch in alle anderen Ebenen des Lebens. Die Veränderungen im Sprachgebrauch sind jedoch auch in den Medien seit Jahren feststellbar und ebnet ebenso die Hemmschwelle in der Tonlage.

KONKRET GEFRAGT: STÖRT BEISPIELSWEISE EINE PARTEI, DIE SICH SELBST – WARUM AUCH IMMER – ALS SATIRE-PARTEI BEZEICHNET UND POLITIK OFFENBAR ALS EINE ART SPASS-VERANSTALTUNG VERSTEHT, DIE ARBEIT IM RAT UND IN DEN AUSSCHÜSSEN NICHT MEHR ALS DASS SIE ZU IHREM GELINGEN BEITRÄGT?

Ich bin ein großer Freund von Satire, sie darf sich gerne durch augenscheinliche Übertreibung bestimmter Themen annehmen. Aber Ratsarbeit bedeutet sorgsam mit Steuergeldern umzugehen und diese zum Wohle aller in Steinhagen einzusetzen. Das ist wahrlich nicht immer einfach, bedeutet es auch von jedem Ratsmitglied Verantwortung zu übernehmen und sich intensiv mit den vielfältigen Themen auseinanderzusetzen. Hier vermisse ich in den Diskussionsrunden der Ausschüsse konstruktive Beiträge dieser einen Partei. Ich bin gerne bereit zu diskutieren, versperre mich nicht gegen neue und gute Erkenntnisse, aber Beleidigungen gehören einfach nicht zum Tagesgeschäft der Ratsarbeit bei uns.

WIE KANN ES WEITERGEHEN? WAS MUSS GESCHEHEN, UM DIESEN TREND ZUM GEGENEINANDER STATT MITEINANDER WIEDER UMZUKEHREN? GLAUBEN SIE, DASS DAS IN STEINHAGEN MÖGLICH IST?

Grundsätzlich herrscht bei uns in Steinhagen gelebte Demokratie, von einem Gegeneinander kann folglich nicht gesprochen werden. Dennoch ist die Demokratie rechtzeitig zu verteidigen und zu erhalten. Deshalb empfehle ich die höfliche japanische Art: Es gilt stets das Gesicht zu wahren, d. h. niemals den anderen so zu verletzen, dass er seines verliert.



Sparkasse Bielefeld



Š-Versicherungsmanager:

Dein persönlicher digitaler Versicherungsordner, der dich immer und überall begleitet. Ganz ohne Suchen. Ganz ohne Papierkram. Ganz einfach! Versicherungen eingeben, vergleichen und optimieren.

sparkasse-bielefeld.de/versicherungsmanager

„Mein neues Traumauto gut versichern?“

Macht ab jetzt richtig Spaß.“

BREIMHORST
Ingenieurbüro für Baustatik

Anke Breimhorst
Biberweg 62
33689 Bielefeld

☎ 05205 704-76

www.breimhorst-statik.de

UNSERE LEISTUNGEN:
Industrie-, Geschäfts- und Wohnhäuser
KfW – Instandsetzung – Sicherheit

WIR BIETEN IHNEN:
▪ statische Berechnungen
▪ CAD-Dienstleistungen
▪ KfW-Antragsbetreuung
▪ dena-Energieausweis/Wärmeschutznachweis
▪ themenbezogene Facheinzelgespräche
▪ unabhängige Beratung beim Immobilienkauf

Erleben Sie die weltbekannten Grünhainichener Engel® und ihre fröhlichen Begleiter im gut geführten Fachhandel. Wählen Sie beispielsweise aus dem großen Figurenangebot bei

KUNSTGEWERBE WISSMANN
Netzweg 40 · 33689 Bielefeld · Tel.: (05 205) 9128-0
Für Sie geöffnet: montags bis freitags 9 – 18 Uhr · samstags 9 – 14 Uhr

wissmann
BESTATTUNGEN

In unserer Trauerhalle und Hauskapelle ermöglichen wir Abschiednahmen, die Ihren Wünschen entsprechen.

Netzweg 40 · 33689 Bielefeld-Sennestadt · Tel. 05205 91 28 0
info@wissmann-bestattungen.de · www.wissmann-bestattungen.de

Bitte fordern Sie unsere kostenlose Hausbroschüre an.

WALLBOX Made in Germany

PLASTIMAT.DE
RHEDA-WIEDENBRÜCK

Hans Schmitz
MALERFACHBETRIEB

die **FARBKREISE**

Leistungsbereiche:

- Malerarbeiten
- Renovierungen
- Fassadenbeschichtungen
- Vollwärmeschutz
- Hochdruckreinigungen
- eigener Gerüstbau

Servicebereiche:

- Seniorenservice
Wir kümmern uns um alles, räumen aus und wieder ein, nehmen Gardinen ab und reinigen sie, wenn es gewünscht wird!
- Urlaubsservice
- Büro- und Praxisservice
- Schnellrenovierungsservice

Inhaberin: Janina Schmitz e.K. – Maler- und Lackierermeisterin
Messingweg 5-7 · 33649 Bielefeld (Quelle)
Tel. (0521) 45 23 23 · Fax (0521) 45 23 03 · Mobil (0170) 9 64 80 03
maler-schmitz@t-online.de · www.maler-hans-schmitz.de

Inhabergeführter deutscher Familienbetrieb in dritter Generation

Jeden Tag etwas „Wärmendes“

„ADVENTSKALENDER DER VIELFALT“

Der Runde Tisch Begegnung Brackwede hat für den vorweihnachtlichen Advent wieder ein umfangreiches Programm unter dem Motto „Brackwede wärmt auf“ vorbereitet. An jedem Tag des Advents findet dann in Brackwede eine Veranstaltung statt, die etwas „Wärmendes“ inne hat.

Das können heiße Getränke, warmes Essen, eine wohlige Umgebung oder auch etwas Wärmendes für Herz sein. Die Aktionen werden gemeinsam oder von den einzelnen Akteurinnen und Akteuren der etwa 20 Vereine, Initiativen und Migrantenorganisationen vom Runden Tisch Begegnung Brackwede durchgeführt. Start ist am Donnerstag, den 01. Dezember um 18 Uhr auf dem Kirchplatz mit dem neue Format „Treppentimmen“. Dabei treten verschiedene Musikerinnen und Musiker auf den Kirchplatztreppe auf. Dazu gibt es wärmende Getränke,



Wohlklang: Wie im vergangenen Jahr soll es auch diesmal wieder musikalisch werden.

ein Kerzenmeer sowie eine Feuerschale. An den weiteren Tagen bis zum 23. Dezember wird es ein buntes Programm geben. So wird in die Stadtebibliothek zu Mitmach-Veranstaltungen, wie einem Adventssingen, dem Basteln von Weihnachtskarten und zum Bestaunen des japanische Papiertheaters Kamishibai eingeladen. Auf der Hauptstraße wird es diverse musikalische Walking Acts geben und natürlich schaut auch der Nikolaus vorbei. Im Vereinshaus der Naturfreunde an der Rosenhöhe wird es wieder Fackelabende mit Stockbrot geben. Frühstückstreffe mit Tee und Kaffee bieten wiederum der alevitische Kulturverein und der Verein zur Förderung der Ideen Atatürks.

Alle Veranstaltungen sind kostenfrei und finden unter den jeweils geltenden Hygieneregeln statt. Das genaue Programm mit vielen weiteren Aktionen erfahren Sie ab Mitte November unter der Telefonnummer 0521-94239-120 oder auf der Internetseite.

www.begegnung-brackwede.de

SPD-Senioren warnen vor Blackout und den Folgen

ERHÖHTE BEDROHUNGSLAGE

Der Krieg in der Ukraine und die damit im Zusammenhang stehende Energiekrise beschäftigen die Rathäuser. Auch die Steinhagener Gemeindeverwaltung rüstet sich für den Ernstfall. Die Arbeitsgemeinschaft (AG) 60 plus des Steinhagener SPD-Ortsvereins fordert die Verantwortlichen zum Handeln auf.

In einer Pressemitteilung dazu heißt es: „Der Krieg Russlands gegen die Ukraine wird nicht nur mit Raketen, Panzern und Maschinenwaffen geführt, sondern auch mit Cyberwaffen“. Cyberattacken seien mittlerweile Teil moderner Kriegsführung. „Auswirkungen haben diese Angriffe auch auf Deutschland, denn seit der Invasion melden Behörden und Unternehmen eine erhöhte Bedrohungslage“, schreiben Günter Hillebrecht und Klaus Valen von der Arbeitsgemeinschaft. Das gelte nach Angaben des Bundesamts für Sicherheit in der Informationstechnik insbesondere



für die kritische Infrastruktur. Die AG verweist auf das Innenministerium, das ein Blackout-Szenario als „ernst zu nehmende Ge-

fahr“ einstufe. In kürzester Zeit würden Stadtbahnen und Züge stehen bleiben, Kassensysteme und Türen in den Einkaufsmärkten ausfallen, Licht- und Heizungsanlagen würden nicht mehr funktionieren, genauso wie Tankstellen und die Versorgung mit Bargeld über Geldautomaten.

Die AG 60 plus ruft vor diesem Hintergrund die Gemeinde auf, sich entsprechend vorzubereiten. „Was passiert, wenn bei uns für längere Zeit der Strom ausfällt? Gibt es für diese Katastrophe einen funktionierenden Notfall? Sind die Städte und Gemeinden auf eine längere stromlose Zeit vorbereitet. Wenn ja, wie denn?“ „In NRW sind die Kreise und kreisfreien Städte laut Innenministerium dazu verpflichtet, Katastrophenschutzpläne aufzustellen“, unterstreichen die Verfasser in ihrer Stellungnahme. Sie raten auch Bürgerinnen und Bürgern dazu, Vorsorge zu treffen. „Offensichtlich wird das schon seit einiger Zeit von vorsichtigen Zeitgenossen praktiziert. Die Lücken in den Einkaufsregalen sprechen Bände.“

Mehr als Pflege. Damit Sie rundum zufrieden sind.

Zentrum für Pflege und Gesundheit
www.zpg-bielefeld.de

- Ambulante Pflege
Kompetent und zuverlässig
- Kurzzeitpflege
Entlastung bei Bedarf
- Senioren-Hausgemeinschaft
Selbstbestimmtes Wohnen in der Gemeinschaft (z.B. im Breipohls-Hof)

BEI ANRUF AUSBILDUNG

OELMÜHLENSTRASSE 28 · 33604 BIELEFELD · TELEFON (0521) 55 75 255
WWW.ZPG-BIELEFELD.DE

Martin Knabe
Der Knabe für's Grüne

Baumpflege
Garten- und
Landschaftsbau

Dipl.- Ing. Landschaftsarchitektur
Lise-Meitner-Straße 3
33803 Steinhagen
05204-921506
info@martin-knabe.de

www.martin-knabe.de

Gesunder Schlaf
für die ganze Familie

Wilfried Scholz
Der Schlafberater

Jöllenecker Str. 63 · BI · 0521.1307 00 · www.schlafberatung-scholz.de

Ein starkes Team
Immobilien Landmann
Ihre Immobilien-Quelle mit Herz

WEG- und Mietverwaltung
Neubauplanung
Finanzierung
Verkauf
Vermietung

QR Code
SPONSOREN-CLUB
DIN EN 15733
ivd
2022

Carl-Severing-Str. 112
33649 Bielefeld
fon: 0521 39 32 29 44
mail: info@immobilien-landmann.de

HI!
KOMM VORBEI

Mitschke
Bewirb dich jetzt!

Berufsanfänger_in
Quereinsteiger_in
Sinnsuchende_r
Wir freuen uns auf Dich.
QR Code scannen und bewerben.



ANDENKEN HÄLT DIE LIEBE LEBENDIG.

Wir machen Erinnerung greifbar.

Wenn Vertrauen entscheidet.

Bestattungen Plassmann

Korbacher Straße 19
33647 Bielefeld
Telefon 0521.48625
www.bestattungen-plassmann.de



Bestatter vom Handwerk geprüft



Partner der Deutschen Bestattungsvorsorge Treuhand AG



Winter-Öffnungszeiten:
Montag – Freitag
14.00 – 18.00 Uhr
oder nach Vereinbarung

über 40 Jahre
Krukenbaum

Windelsbleicher Str. 41
(Ecke Stadtring) Brackwede
Tel. (0521) 44 56 48
www.krukenbaum-fahrrad.de

Einsatz für den „Roten Milan“

LÄSTIGES HERBSTLAUB

Herbstlaub ist ja eigentlich etwas Schönes. Die bunt gefärbten Blätter erfreuen das Auge, und es macht nicht nur Kindern Spaß bei einem Spaziergang mit den Füßen durch das raschelnde Laub zu schlurfen.

Doch auf dem eigenen Grundstück können die in Massen gefallenen Blätter durchaus ein Ärgernis darstellen, dessen Entsorgung nicht immer ganz einfach ist. Es sei denn, man wohnt in Steinhagen. Hier findet auch in diesem Jahr wieder eine Laubsammelaktion statt, die am Samstag, 19. November, in der Zeit von 8 bis 17 Uhr durchgeführt wird.

Möglich wird der tolle Service durch den tatkräftigen Einsatz der Steinhagener Pfadfinder. Wer möchte, dass ihn die fleißigen Helfer vom Pfadfinderstamm „Roter Milan“ vom lästigen Laub befreien, muss die Blätter in Säcke oder andere Behältnisse füllen und diese am 19. November zur Abholung bereitstellen. „Loses Laub wird nicht mitgenommen“, erläutert Steinhagen



Starkes Team: Abfallberaterin Anke Ulonska und die Helfer vom Pfadfinderstamm „Roter Milan“

gens Abfallberaterin Anke Ulonska. Wichtig ist, dass man sich vorher für die Laubsammelaktion anmeldet. Entweder telefonisch bei Anke Ulonska im Rathaus, 05204-997215 oder über das Online-Formular auf der Homepage der Gemeinde www.steinhagen.de. Pro Station werden maximal 20 Säcke mitgenommen. Für ihren Einsatz erwarten die Pfadfinder eine kleine Spende in Höhe von mindestens 10 Euro pro Station. „Die Spende sollte allerdings der abgeholt Menge angemessen sein“, so Ulonska. Die Spende ist auf das Konto der Pfadfinder Steinhagen/Pfadfinderstamm „Roter Milan“ e.V. DE08 4786 0125 0525 3488 01 zu überweisen.

Stadtteilmütter endlich auch in Brackwede

HILFE FÜR ALLE

In anderen Bielefelder Stadtteilen wie Sieker oder dem Ostmannturmviertel ist das Projekt schon lange etabliert: Stadtteilmütter und -väter, die den Familien in den Quartieren ganz unbürokratisch mit Tat und Rat zur Seite stehen. Jetzt läuft das Projekt auch in Brackwede an, wobei sich die Diakonie und die AWO das Stadtgebiet aufteilen. Nora Bethlehem (AWO) koordiniert den Einsatz der Stadtteilmütter und -väter in Ummeln, während Sonja Frisch vom Diakonieverband Brackwede für den Einsatz im restlichen Bereich des Stadtteils zuständig ist. Aber was genau machen sogenannte Stadtteilmütter und -väter eigentlich?

Vor allem Menschen, die frisch nach Deutschland gekommen sind stellen sich oft Fragen wie: Wo und wie melde ich mein Kind bei der Schule an? Wie finde ich schnellstens einen Zahnarzt? Und wie werde ich meine Fragen beim Elternabend los? Genau hier setzt das Projekt an. Die ehrenamtlichen Stadtteilmütter stehen als Ansprechpartner vor Ort zur Verfügung.

Sie kennen sich im Stadtteil aus, haben gute Kontakte zu Kitas, Grundschulen, Familienzentren und Behörden. Vor allem haben sie immer ein offenes Ohr, um bei Problemen unkompliziert und schnell weiterzuhelfen. Stadtteilmütter und -väter sind beides: Fachleute mit dem nötigen Wissen und guten Kontakten zu allen relevanten Einrichtungen einerseits, aber gleichzeitig „ganz normale Eltern“ auf der anderen Seite.



Koordinatorinnen: Nora Bethlehem (links) und Sonja Frisch sind quasi die Mütter der Statteilmütter.

Bis es aber soweit ist, werden die Ehrenamtlichen erst einmal qualifiziert. Diese Qualifizierung beinhaltet Informationen zum deutschen Bildungs- und Gesundheitssystem sowie die Vorbereitung der Begleitung von Eltern bei Terminen in Behörden, in Schulen und bei Ärzten.

Stadtteileltern können alle interessierten Bewohnerinnen und Bewohner Brackwedens werden. Wichtig ist vor allem eine gewisse Offenheit und die Motivation, anderen Familien und Alleinverantwortlichen zu helfen. Ein Fokus liegt aber vor allem auf Menschen mit Zuwanderungsgeschichte, weshalb die beiden Koordinatorinnen hoffen, ein breites Spektrum an Sprachkenntnissen mit den neuen Stadtteilmüttern und -vätern abdecken zu können.

Unverbindlich informieren können sich Interessierte bei einem Infotreffen in der Stadtteilbibliothek Brackwede, Germanenstraße, am Dienstag, den 22. November, von 11.30 bis 12.30 Uhr und am Donnerstag, den 24. November von 17 bis 18 Uhr.



Der neue Nissan Qashqai e-POWER

Einzigartig, elektrifiziert und kabellos – **noch dieses Jahr lieferbar**

Der neue Nissan Qashqai e-POWER

N-Connecta
1.5 I VC-T e-POWER,
140 kW (190 PS), Benzin

Jetzt leasen
ab € 259,- mtl.¹
für ADAC-Mitglieder

- Drahtloses Apple CarPlay®
- Kameras für 360°-Rundumsicht
- Voll-LED-Scheinwerfer
- Adaptiver Abstands-Assistent
- Sitzheizung vorn
- Lenkrad- und Frontscheibenheizung
- NissanConnect Navigation
- 18"-Leichtmetallfelgen
- Intelligenter autonomer Notbrems-Assistent u.v.m

Inkl. Garantieverlängerung und Wartungsvertrag²

In Kooperation mit ADAC SE



Nissan Qashqai N-Connecta 1.5 I VC-T e-POWER, 140 kW (190 PS), Benzin: Kraftstoffverbrauch (l/100 km): Kurzstrecke (niedrig): 5,3-5,1; Stadtrand (mittel): 4,6-4,4; Landstraße (hoch): 4,7; Autobahn (sehr hoch): 6,6-6,5; kombiniert: 5,4-5,3; CO₂-Emissionen kombiniert (g/km): 122-120. Nissan Qashqai: Kraftstoffverbrauch kombiniert (l/100 km): 7,0-5,3; CO₂-Emissionen kombiniert (g/km): 159-120. Dieses Fahrzeug wurde den EU-Vorschriften entsprechend nach dem realitätsnäheren WLTP-Prüfverfahren homologiert. NEFZ-Werte liegen für dieses Fahrzeug deswegen nicht vor.

¹Fahrzeugpreis: € 37.990,-, inkl. € 6.725,99 Rabatt auf die unverbindliche Preisempfehlung, davon € 847,20 Eintauschprämie* Leasingsonderzahlung € 4.500,-, Laufzeit 48 Monate (48 Monate à € 259,-), 40.000 km Gesamtlauflistung, Gesamtbetrag € 12.432,- Gesamtbetrag inkl. Leasingsonderzahlung € 16.932,- ²Inklusive monatliche Rate € 15,-/48 Monate für die Leistungen gemäß den Bedingungen der Verträge 48 Monate Nissan 5★ Anschlussgarantie (36 Monate Herstellergarantie + 12 Monate Anschlussgarantie), 48 Monate Nissan ASSISTANCE und 48 Monate Nissan Service+ Wartungsvertrag der Nissan Center Europe GmbH, 50389 Wesseling. Alle Angebote von Nissan Financial Services, Geschäftsbereich der RCI Banque S.A. Niederlassung Deutschland, Jagenbergstraße 1, 41468 Neuss. Alle Angebote gelten nur für Privatkunden mit Mitgliedschaft beim ADAC. Nur gültig für Kaufverträge bis zum 15.11.22. *Das Angebot gilt nur, wenn Sie beim Kauf ein Altfahrzeug, das in den letzten 6 Monaten ununterbrochen auf Sie zugelassen war, in Zahlung geben. Die Zulassung des Altfahrzeugs und die Zulassung des Neufahrzeugs müssen auf denselben Namen lauten. Abb. zeigt Sonderausstattung. Abb. zeigt Sonderausstattung.



Mattern GmbH • 32257 Bünde (Hauptbetrieb)
Blankensteinstraße 43-48 • Tel.: 0 52 23/9 92 96-0
Bismarckstraße 19 • 32049 Herford
Tel.: 0 52 21/98 26-0
Ostring / Lange Wand 8 • 33719 Bielefeld-Oldentrup
Tel.: 05 21/98 83 03-0
Daimlerstraße 5-7 • 32791 Lage
Tel.: 0 52 32/97 57-0
www.auto-mattern.de

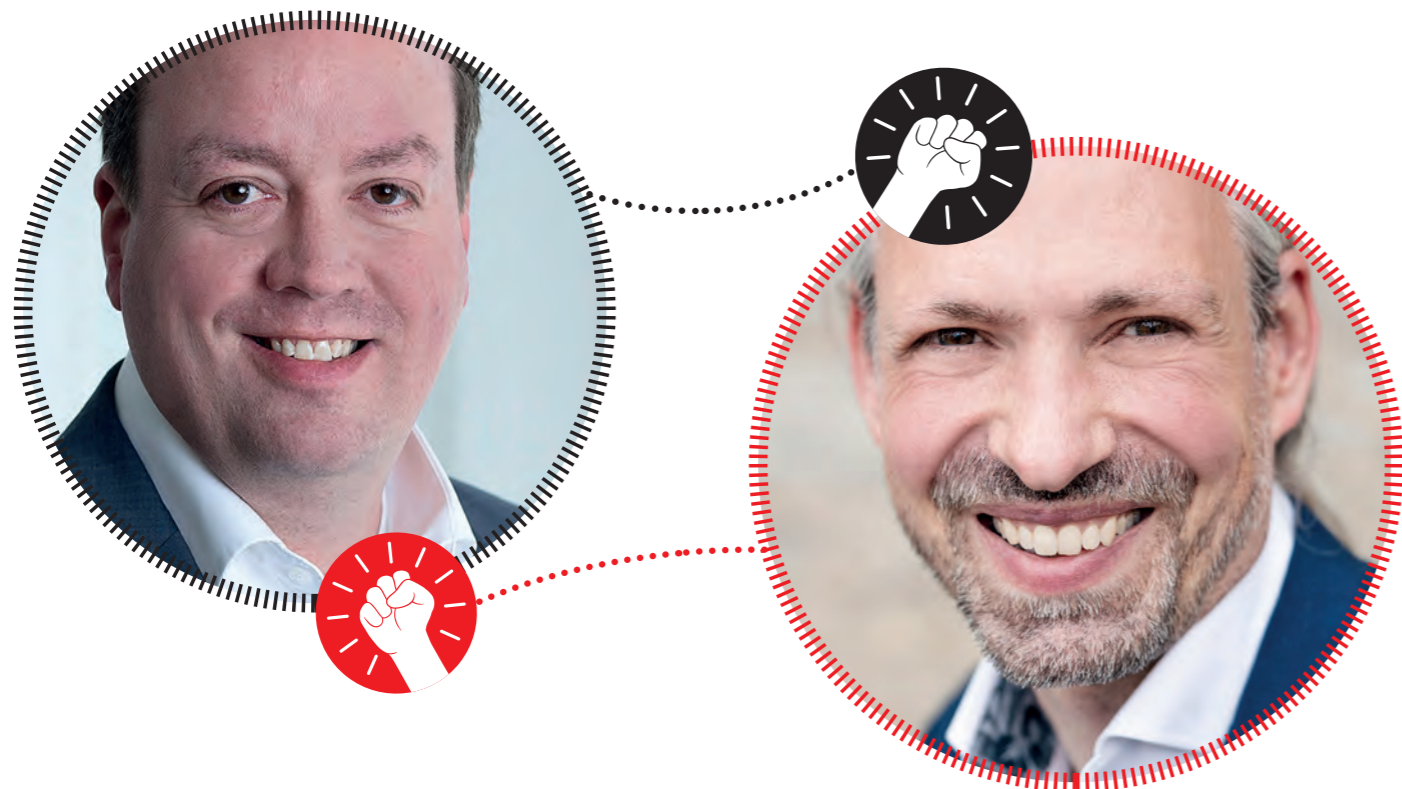
Wir haben für Sie erweitert!

Mehr Möglichkeiten, mehr Angebot, mehr Service auf 750 m² im neuen GesundZentrum Bielefeld

- Eine Adresse - viele Möglichkeiten**
Viele Experten und Kompetenzen der Gesundheitsbranche konzentriert unter einem Dach
- Probieren geht über Studieren**
Testen Sie viele Produkte, technische Innovationen und Hilfsmittel direkt in der Musterwohnung unserer ErlebenWelt

- Erfahrung, die zählt**
Profitieren Sie von den langjährigen Erfahrungen unserer PVM-Mitarbeiter
- Selbstbestimmt und sicher**
Innovative Technik für ein eigenständiges Leben zuhause
- Schnell und unkompliziert**
Reha-Technik, Medizintechnik, Home-care – viele Produkte direkt am Lager

Südring 11 (IKEA Gelände) • 33647 Bielefeld • Tel. 0521/93 84 85-0 • www.pvm-med.de



Wird da am Stuhl des Bürgermeisters gesägt?

TATSACHE ODER RÄUBERPISTOLE?

Wie auch immer man es nennt: Staatsstreich oder vornehm auf Französisch Coup d'Etat, gemeint ist das Gleiche: Der derzeitige Machthaber wird abgesetzt. Man kennt das vorwiegend aus südamerikanischen Bananenrepubliken. Aber wäre so etwas auch in Brackwede denkbar?

Der Redaktion von „meinBRACKWEDER/meineTEUTONEWS“ wurden interessante Informationen zugespielt. Demnach soll eine Gruppe heimischer Kommunalpolitiker planen, den amtierenden Brackweder Bezirksbürgermeister Jesco von Kuczowski seines Amtes zu entheben.

Was ist an der Geschichte dran? Wir haben mal recherchiert. Immer wieder landen in unserer Redaktion anonyme Emails,

Schreiben oder Telefonanrufe, in denen uns zum Teil abenteuerliche Räuberpistolen erzählt werden. Meist erkennen wir sehr schnell, dass es sich dabei um Hirnspinnweben handelt und ignorieren deshalb in der Regel solche Botschaften. Doch diesmal wurden wir neugierig.

In einer Mail teilte uns ein Informant mit, er habe aus vertraulicher Quelle erfahren, dass der Bürgermeister noch vor Jahresende abgewählt werden sollte. Wörtlich

schrub er: „Die CDU-Leute Vincenzo Co-pertino und Karsten Krumhöfner wollen mit den Vertretern von FDP und Linken sprechen, um eine Mehrheit für eine Ab-

„EINIGES LÄUFT NICHT RUND“

Karsten Krumhöfner

„ICH MÖCHTE WEITERMACHEN“

Jesco von Kuczowski

wahl von Kuczowski zusammen zu bekommen.“ Auch eine Begründung für den angeblichen Plan nennt der anonyme Informant: „Kuczowski ist in der Brackweder Bezirksvertretung sehr unbeliebt, besonders durch seine schlechte Amtsführung.“ Auch die Brackweder Verwaltung hätte lieber einen anderen Bezirksbürgermeister, da man mit Kuczowski nur sehr schlecht zusammenarbeiten könne.

Es ist uns mittlerweile gelungen, den Verfasser der Email auffindig zu machen. Er hat uns glaubhaft versichert, dass er seine Informationen direkt aus dem inneren Kreis der Brackweder CDU bekommen habe.

Wäre eine solche Abwahl eines ehrenamtlichen Bürgermeisters überhaupt rechtlich möglich? Eine erfahrene Verwaltungsjuristin, die darum gebeten hat, namentlich nicht genannt zu werden, hat für uns einen Blick in die Gemeindeordnung geworfen. Und in der Tat, so ein „Misstrauensvotum“, wie man es aus der Bundespolitik kennt, wäre auch auf kommunaler Ebene möglich. Zumindest theoretisch. „Meines Wissens nach hat es so etwas in Bielefeld aber noch nie gegeben“, meint die Expertin und erklärt dann das Verfahren:

Nach Paragraph 67, Absatz 4 der Gemeindeordnung NRW kann der Rat (in diesem Fall die Bezirksvertretung) den Bürgermeister abberufen. Der Antrag zur Abwahl muss mit der einfachen Mehrheit der Mitglieder gestellt werden. Zwischen dem Eingang des Antrags und der Sitzung muss eine Frist von wenigstens zwei Tagen liegen. Und jetzt kommt die entscheidende Hürde: Für die Abberufung ist eine Zweidrittelmehrheit erforderlich. Der Nachfolger ist dann innerhalb von zwei Wochen in geheimer Abstimmung zu wählen. Sollte die CDU in Brackwede tatsächlich planen, noch in diesem Jahr den Bürgermeister abzusagen, müsste sie sich beeilen. Die nächste und letzte BZV-Sitzung in 2022 ist am Donnerstag, 24. November.

Ist denn nun an dieser Geschichte tatsächlich etwas dran? Oder handelt es sich vielleicht doch nur um eine mit der Absicht Unfrieden zu stiften in Umlauf gebrachte Räuberpistole?

Natürlich haben wir die Hauptpersonen befragt. Bezirksbürgermeister Jesco von Kuczowski fiel nicht gerade aus allen Wolken als wir ihn anriefen. „Natürlich habe ich mitbekommen, dass da etwas läuft“, sagt er. „Aber ich bin eigentlich davon ausgegangen, dass wir mittlerweile auf einem guten Weg sind, um eine vernünftige Lösung zu finden.“ Und er betont: „Ich möchte auf jeden Fall weitermachen!“

Karsten Krumhöfner, Vorsitzender der CDU-Fraktion in der Brackweder Bezirksvertretung, sieht das im Grund genommen ähnlich. „Wohl jeder weiß, dass in der Bezirksvertretung einiges nicht rund läuft“, sagt er und führt dann weiter aus: „Aber es ist nun mal eine Tatsache, dass zur Abwahl eines Bezirksbürgermeisters eine Zweidrittelmehrheit erforderlich ist, und die haben wir nicht und die würden wir auch nicht bekommen. Deshalb verfolgen wir nicht den Plan, ihn abzuwählen. Wir sind nur daran interessiert, dass gute, vernünftige Arbeit im Sinne des Stadtbezirks geleistet wird.“ Und genau darüber führe man Gespräche, unter anderem auch mit der SPD-Fraktion.



Wohnfühlen mit Service

gbb – Der führende Wohnungsanbieter im Bielefelder Süden. Für Jung und Alt, Singles und Familien. Mit Serviceangeboten und gelebter Nachbarschaft.

Testen Sie's. Wir freuen uns auf Ihren Anruf.

Gemeinnützige Baugenossenschaft Brackwede e.G.
fon 05 21.9 42 74-0
www.gbb-brackwede.de



MISSION POSSIBLE: SO VIEL DRUCK MUSS SEIN.

Hans Gieselmann Druck und Medienhaus GmbH & Co. KG
Ackerstraße 54 | 33649 Bielefeld
Telefon: 0521 94609-0
info@gieselmanndruck.de
www.gieselmanndruck.de



Perfekt für die Familie:
Neuwertiges und modernes Einfamilienhaus in Bielefeld-Brackwede

Informationen:
KJI 6780 | Zimmer: 4 | Wohnfläche: ca. 130 m² | Grundstück: 502 m² | Terrasse und Garten | Garage | BA: 47,00 kWh/(m²*a) | EEK: A | Gas | Baujahr: 2016

Kaufpreis: 598.300,00 Euro
zzgl. 3,57 % Provision inkl. 19 % MwSt.



IVD
Jorewitz Immobilien

Jorewitz Immobilien IVD
Karl-Peters-Straße 16 | 33605 Bielefeld
Tel. 0521 237432 | Fax: 0521 237924
E-Mail: kontakt@jorewitz-immobilien.de

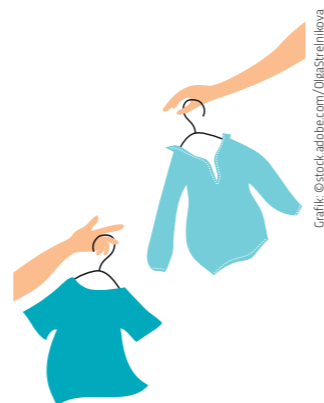
WWW.JOREWITZ-IMMOBILIEN.DE



Sie finden alle Infos online:

Großes Weihnachtsbuffet
 25.12.22 & 26.12.22
 ab 12:00Uhr

Büschers Restaurant
 Carl-Severing-Straße 136 • 33649 Bielefeld –Quelle
 0521/946140 oder www.buescher.app

DANN TAUSCH DOCH EINFACH!

Die Umwelt- und Nachhaltigkeitsinitiative „Transition Town“ Bielefeld und das Begegnungszentrum Brackwede veranstalten am Freitag, 9. Dezember von 19 bis 21 Uhr eine Tauschbörse für Damenkleidung. Das fröhliche Tauschgeschehen steht unter dem Motto „Voller Schrank und trotzdem nichts anzuziehen? – dann tausch doch einfach“. „Schauplatz“ ist der große Saal des Gustav-Münter Hauses, Stadtring 52a.

„Jeder kann die Gelegenheit nutzen, um seinen Kleiderschrank zu plündern und viel Spaß beim Tauschen zu haben“, so Christine Weßel vom Orgateam. Der Ablauf ist denkbar einfach: Am Eingang bekommt jeder Wertmarken für seine mitgebrachten Kleidungsstücke, womit aus dem Fundus zurückgetauscht werden kann. Die Veranstalter bitten darum, nicht mehr als 15 Kleidungsstücke mitzubringen, auch sind Schuhe vom „Tauschgeschäft“ ausgeschlossen.

Die Corona Beschränkungen sind aufgehoben, jedoch wird das Tragen einer Maske empfohlen. Ein Teil der nicht eingetauschten Kleidungsstücke geht an die gemeinnützige GAB Gesellschaft für Arbeits- und Berufsförderung.

Der Eintritt kostet drei Euro, dafür kann in entspannter Umgebung bei einem Glas Sekt mit oder ohne Alkohol getauscht werden.

WARNHINWEIS:
 Falls es in der kalten Zeit nötig wird zu heizen: **Laminat ist kein Holz.** Der zu erzielende Wärmewert bei der Verbrennung ist extrem gering!

Parkett ist **Holz**, sehr hoher Wärmewert. Kann man nehmen. Im Notfall. Muss man nicht. Könnte man aber. *Wenn nicht, hält's locker dreissig Jahre.*

wiedey www.wiedey.net
 DER BODENSPEZIALIST.

wiedey GmbH & CO. KG Schillerstr. 46-48 33609 Bielefeld Telf.: 0521 97 17 70

Bestattungen HELLMANN
 Überführungen - Bestattungsvorsorge
 Übernahme aller Formalitäten
 Trauerbegleitung

Stallbusch 12/14
 33649 Bielefeld
 Telefon: 0521 48516

bestattungen.hellmann@t-online.de
www.bestattungen-hellmann.eu

Seit 30 Jahren für Sie da!

Tischlerei Vennhaus
 Hellweg 52, 33758 SHS
 Telefon 05207/6246

Individuell für Ihren Lebensraum!

- Möbelbau •
- Ladenbau •
- Sonderanfertigungen •
- Accessoires •
- Ausstellung •

Besuchen Sie uns auch im Internet unter www.vennhaus-tischlerei.de

Oetker Halle: 200 Schüler und Schülerinnen der Gesamtschule Rosenhöhe machen Theater

„UNSER WIRUS SOLL ANSTECKEN!“

Spot an. Esmeralda beugt sich zu Jonida. Tiefer, tiefer, immer tiefer. Kurz sieht es so aus als würde Jonida ihre Freundin fallen lassen. Kurz bevor Esmeralda sich nicht mehr halten kann, kommt die Hand, die sie stützt. Ausdrucksstark und modern kommt die Tanzformation der Gesamtschule Rosenhöhe daher. Sie ist Teil von „WIRus“, der Revue, die 200 Schüler am Freitag, 11. November, und Samstag, 12. November, in der Oetker-Halle aufführen.



links: Mit ihrer Interpretation des Songs von Calvin Harris und Dua Lipa „One kiss“ will die Abiturklasse der Gesamtschule Rosenhöhe verzaubern. rechts: Fantasie: Die ist gefragt, wenn ein ernstes Thema transportiert wird. „WIRus“ zeigt farbenfroh, wie es geht. Fotos: Terschüren

Stell dir vor, du hast ein Glas auf dem Kopf und möchtest es seitlich ausschütten“, rät Andreas Wegwerth beim Making of. „Du willst das Publikum in jeder Minute ansprechen und das gelingt nur, wenn dein Gesicht die gesamte Zeit nach vorn zeigt“, erklärt Wegwerth. Der Bielefelder Tänzer und Choreograf ist der künstlerische Leiter von „WIRus“.

„Theater machen“ übrigens auch Schüler der Buschkampfschule und der Brocker Schule, die ebenfalls Teil von „WIRus“ sind. Die Revue besteht aus vier Tanzprojekten, vier Theaterprojekten, einem Musikprojekt und einem Kunstprojekt. Die Themen kommen aus der Schülerschaft selbst.

Wie die Geschichte der Fünftklässler. Die haben sich gleich ein ganz großes Thema gewünscht: Respekt. Als die „Kleinen“, die neu auf der weiterführenden Schule sind, fühlen sie sich von manchen „Großen“ nicht ernst

genommen. Dabei sind sie schon echte Persönlichkeiten. Wunderbar umgesetzt wird die Idee durch Stelzenläufer, die ganz plastisch das Wachsen der Kinder vor Augen führen.

Die fantasievollen Kostüme der Zwerge, der Bäume, der Feen und der Erzählerin verschaffen jedem Kind eine neue, selbst gewählte Identität. Und dann gibt es da noch den hilfreichen Drachen. Dessen Schuppen bestehen aus den Herzenswünschen der Fünftklässler. Und die reichen von „Bester Döner in Town“ bis zu „Es soll keine kranken Menschen mehr geben“.

Dass nicht alle von Anfang an begeistert mitgemacht haben, erfährt das Publikum auf originelle Weise. Durchs Programm führen

die Schüler per Videoclip selbst. Einer dürfte alle zum Schmunzeln bringen. Der 15jährige Marko ist kein Fan vom Kunstunterricht im allgemeinen und „WIRus“, na ja, da musste er halt mitmachen. Und dann sitzt da dieser junge Mann, schaut in die Kamera und sagt mit einem versonnenen Lächeln auf den Lippen: „Ich war total überrascht, dass ich durchs Malen Frust rauslassen konnte“.

Wer kurzentschlossen ist, kann für die Vorstellung am Samstag, 12. November noch Karten bekommen. Die gibt es in der Tourist-Information und in der Gesamtschule Rosenhöhe für 8,50 Euro und ermäßigt für 5 Euro. Und für die, die es nicht geschafft haben, im Netz wird es einen Blog zu „WIRus“ geben. Ein Blick lohnt sich!

Die schärfsten Geschenkideen kommen von HÖCKER – seit über 100 Jahren!



Meisterbetrieb
 – eigene Schleiferei für Messer, Scheren und Schneidwerkzeuge –

feinste Solinger Schneidwaren • Messer aus aller Welt
 Haushalts- und Geschenkartikel • Taschenlampen und Ferngläser
 Outdoor-Artikel • Bogensport & Darts
 Waffen und Munition • Selbstschutzartikel • Historische Schwerter

BERND HÖCKER Schleiferei / Schneidwaren
 Hauptstr. 132 • Bielefeld
 Telefon 44 17 66
www.hoecker-bielefeld.de

BRACKWEDER TEUTONNEWS
 UNSERE NÄCHSTE AUSGABE ERSCHEINT AM 10. DEZEMBER.

13 Jahre Hands On in Senne

Hands-On Praxis für Physiotherapie

BEWEGUNG SOLL SCHMERZFREI WERDEN; SEIN UND BLEIBEN!

Hands On - Praxis für Physiotherapie Menduh Tugal
 Karl-Oldewurzel-Str. 40 • 33659 Bielefeld • Fon 0521 - 4043700
 Fax 4043910 • www.hands-on-senne.de

Unsere Öffnungszeiten:
 Mo. - Fr. 8.00 - 20.00 Uhr • Sa. 10.00-14.00 Uhr

Gegen Vorlage dieser Anzeige eine Massage gratis*
 *bis 6.12.2022

kurz & knackig



VIER LADYS

Vierstimmiger A-cappella-Gesang vom Feinsten angereichert mit Beatbox-Elementen erklingt am Freitag, 25. November in der Brackweder „Skala“ an Treppenstraße. Zu Gast bei der Veranstaltung des Vereins KulturKonsum ist „Vierweiberei“. Das sind vier hochmusikalische Ladys, die mit ihren außergewöhnlich schönen und vielseitigen Stimmen zum Träumen, Staunen, Nachdenken, Schmunzeln und Wohlfühlen anregen. Mit ihren raffinierten Arrangements neu interpretierter Coversongs in unterschiedlichsten Stilrichtungen beweist Vierweiberei, dass Songs auch ohne instrumentale Begleitung super und ungemein reizvoll funktionieren können.



PREISTRÄGERIN

Wann hat man schon einmal Gelegenheit, einen so faszinierenden Menschen wie Emine Sevgi Özdamar ganz nah live zu erleben? Am Mittwoch, 23. November, um 19.30 Uhr in der Gemeindebibliothek Steinhagen. Die 77-jährige in der Türkei geborene und heute in Berlin lebende Schriftstellerin, Schauspielerin und Theaterregisseurin liest aus ihrem neuen Buch „Ein vom Schatten begrenzter Raum“. Der Roman ist das viestimmige Loblied auf ein Nachkriegseuropa, in dem es für kurze Zeit möglich schien, allein mit den Mitteln der Poesie Grenzen einzureißen. Emine Sevgi Özdamar wurde in diesem Jahr mit dem Büchner Preis geehrt.



FUSSBALLPOTT

Der DSC Arminia Bielefeld hat derzeit jede Unterstützung nötig denn je. Wenn man nur fest daran glaubt, hilft man den Kickern vielleicht auch, indem man ab und zu einen guten Pott Kaffee oder Tee auf ihr spezielles Wohl schlürft. Dafür sollte man dann natürlich nicht irgendeinen Becher nehmen, sondern die spezielle Steinhagen-Arminia-Fantasie. Bekanntlich ist Steinhagen seit 2013 stolze Partnergemeinde des Bielefelder Sportclubs. Deshalb gibt es jetzt neue Tassen mit Arminia-Logo und Steinhagen-Wappen. „Die Tasse ist ab sofort zum Preis von 9,95 Euro im Rathaus erhältlich“, so Dominic Rudek von der Gemeindeverwaltung.



HUMOR

Einer harten Belastungsprobe werden die Zwerchfelle der Zuschauer am Samstag, 19. November im Zweischingen unterzogen. Auf der Bühne des Kleinkunstschuppens lässt es dann der Autor, Comedian und Slam-Poet Johannes Floehr krachen. Der sympathische Zwei-Meter-Mann präsentiert sein neues Programm. Es hat den vielversprechenden Titel „Ich bin genau mein Humor“ und enthält Stand-Up, Texte, Videos und Auszüge aus Floehrs beiden Büchern „Buch“ und „Dialoge“. Aber lassen wir den Maestro selbst zu Wort kommen: „Also mir gefällt das Programm richtig gut“. Showtime ist um 21 Uhr, Einlass 20.30 Uhr.



GEIST DES GOSPEL

Mehr als 50 Sängerinnen und Sänger haben jetzt den mittlerweile 14. Gospel-Workshop mit Ardell Johnson genossen. Nach zweijähriger Zwangspause hat es der der prominente Gospel-Lehrer endlich wieder in der Johannes Kirchengemeinde Quelle-Brock krachen lassen. Mehr als 50 Sängerinnen und Sänger erlebten bei seinem Workshop den Geist des Gospel. „Sie waren alle begospelt“, schmunzelte Pfarrer Matthias Dreier. Auch die Gottesdienst-Besucher ließen sich nur zu gerne mitnehmen. Und als um 12 Uhr die Kirchenglocken für den Frieden läuteten, hatte Matthias Dreier einen großen Wunsch: „Hoffentlich hört man sie bis Moskau.“



BIELEFELD

Wenn man mit diesem Namen nicht optimale Voraussetzungen für eine Karriere bei der Stadtverwaltung Brackwede hat, mit welchem dann? Lars Bielefeld hat am 1. November die Leitung des Bauamtes übernommen. Bielefeld ist seit Juli 2021 bei der Stadt Bielefeld beschäftigt. Zunächst als Teamleiter des Bereiches Planen und Bauen West und seit Ende Juli 2022 kommissarischer Leiter des Bauamtes. Vorher war Dipl.-Ing. (FH) Lars Bielefeld bei der niedersächsischen Stadt Osnabrück in ähnlicher Position tätig. Der 47-jährige folgt nun auf seinen bisherigen Chef Reinhold Beck, der in den Ruhestand gegangen ist.



VORLESEZEIT

Kinder von vier bis sechs Jahren und eine erwachsene Begleitperson lädt die Gemeindebibliothek alle zwei Wochen zur Geschichtenzeit am Montag-nachmittag ein. Die nächste fröhliche Lesestunde ist am 21. November. In 45 Minuten wird nicht nur vorgelesen, sondern auch gebastelt und gespielt. Mit von der Partie ist immer der Lesehase „Mampfred“. Die Vorlesestunden finden in der Bibliotheks-Zweigstelle in Brockhagen in der Alten Dorfschule statt. Beginn ist um 16 Uhr. Die Teilnahme ist kostenlos, aber aus Platzgründen begrenzt. Darum bittet die Bibliothek um eine Anmeldung unter Telefon 05204-997160.

NEUIGKEITEN AUS DER NACHBARSCHAFT

Willy Buchholz
Steinmetzbetrieb

Ausführung von
GRABMALEN · BAUARBEITEN
in Natur- und Kunststein

Windfang 75 · 33647 Bielefeld · Tel. (05 21) 44 17 67

Clean FIX Meisterinnenbetrieb
im real- Brackwede, Gütersloher Straße 122

Leistung durch Meisterhand mit Sachverstand!

Ihre schnelle und gute Reinigung
in Brackwede.

Nutzen Sie unsere Kunden- und Bonuskarte.

Wir legen Bücher ans Herz.

Hauptstraße 75 · 33647 Bielefeld
Telefon: 0521 444015
info@buchklack.de · www.buchklack.de

Klack
BUCHHANDLUNG
Inhaber: Gino Jost

**Nasse Wände?
Feuchter Keller?
Undichter Balkon?**

Innendämmung · Balkonanierungen · Kellerabdichtungen
Beseitigung sämtlicher Feuchtigkeitsschäden

über 40 Jahre **RICHTER**
Bautenschutz

Unsere Büro's: Richter Bautenschutz & Bauelemente GmbH & Co. KG
Industriestraße 6 · 33442 Herzebrock-Clarholz
Tel. (05245) 4031 · Fax (05245) 18361
E-Mail: info@richter-bautenschutz.de
Internet: www.richter-bautenschutz.de

KÜCHENPUNKT Beratung • Planung • Montage
aus Meisterhand

✓ Kücheneinrichtungen
✓ Fronten- und Arbeitsplattenerneuerung
✓ Austausch von Spülen und Armaturen
✓ Erneuerung der Elektrogeräte
✓ Fachhändler – Miele – Bosch – Siemens

Tischlermeister: Jürgen Rindt

Burgunder Straße 12 (ehemals – Radio-Waldecker)
33647 Bielefeld
Fon 05 21/9 44 18 83 · Fax 05 21/9 44 18 86

Wohn' Dich glücklich!
Wir haben, was Sie suchen!

- vernünftig renoviert
- ruhige Wohnlage
- familienfreundlich
- preiswert

Vermietungshotline
0800. 910 80 91
www.gswg-senne.de

GSWG
SENNE AG
Leben lang

Gemeinnützige Siedlungs- und
Wohnungsbaugenossenschaft Senne eG

GB Gebäude - Reinigungs - Service

- gut
- schnell
- günstig

**Gebäudereinigung
Treppenhausreinigung**

Gabriele Brandeis
Dienstleister

Grabenkamp 25 | 33649 Bielefeld
0172.9090672
gabrielebrandeis@gmail.com | www.gabriele-brandeis.de



ARMINIA

Der DSC-Arminia macht eine schwere Zeit durch. Sportliche Erfolge sind Mangelware, vom Wiederaufstieg spricht schon lange niemand mehr. Aber echte Fans halten ihrem Club auch dann die Treue, wenn er sich gerade im Tabellenkeller tummelt. Die aktuelle Situation dürfte DAS Thema beim nächsten Arminia-Live-Podcast sein. Die von „Kultur am Kirchplatz“ organisierte Veranstaltung steigt am Dienstag, 22. November um 19.05 Uhr im Historischen Museum Steinhagen.



SINGKREIS

Volkslieder, Folk-Songs, internationale Evergreens und bekannte Poplieder werden am Freitag, 2. Dezember in der Stadtbibliothek Brackwede, Germanenstraße 17, gemeinsam gesungen. Zu dem offenen Singkreis unter der musikalischen Leitung von Heinrich Büscher sind alle Menschen eingeladen, die Spaß am Singen haben. Die Gesangsstunde findet von 17 bis 18 Uhr statt. Die Teilnahme ist kostenfrei. Eine Anmeldung ist nicht erforderlich.

Craften Doppelseite: © stock.adobe.com/hankla013, PictureP, Nitr

Am ersten Adventswochenende ist Weihnachtsmarkt

FÜR DEN GUTEN ZWECK

Von Stand zu Stand schlendern, mit Freunden einen Glühwein genießen, Paradiesäpfel, Nüsse, und strahlende Kinderaugen.

Weihnachtsmärkte haben eines gemeinsam: Es sind Veranstaltungen, die uns perfekt auf das „Fest der Feste“ einstimmen. Das gilt auch besonders für den Steinhagener Weihnachtsmarkt.



Wenn – wie Insider wissen – er ist etwas ganz Spezielles. Nicht, wie in den meisten Großstädten, ein mit Tannengrün dekoriertes Rummelplatz. Und nicht, wie in etlichen anderen Kommunen, in erster Linie ein kollektives Vernichten alkoholischer Heißgetränke. Nein, der Steinhagener Weihnachtsmarkt ist eine tolle, herrlich unkommerzielle Gemeinschaftsaktion, zu der nahezu alle Einrichtungen der Gemeinde – von Kitas bis zum Sportverein – ihren eigenen Beitrag leisten. Ein Markt von Steinhagenern für Steinhagener. Und das alles für den guten Zweck.

Am ersten Adventswochenende, von Freitag, 25. bis Sonntag, 27. November, ist es endlich wieder soweit. Dann verwandelt sich „Steinhagen-City“, sprich das Areal rund um Dorfkirche, Fußgängerzone und Marktplatz nach guter Tradition einmal mehr in eine zauberhafte Weihnachtswelt. Das ehrenamtliche AGS-Team um die ebenso rührige wie ideenreiche Vor-

sitzende Katja Tarun hat für den mittlerweile 47. Weihnachtsmarkt wieder ein Programm auf die Beine gestellt, das sicher keine Wünsche offen lässt.

Dabei haben sich die Veranstalter an das erprobte Prinzip gehalten „Bewährtes bewahren, und Neues wagen“. So gibt es natürlich auch in diesem Jahr wieder den leckeren Käse aus Steinhagens holländischer Partnerstadt Woerden und die vom TSV Amshausen aus Frankreich höchstpersönlich importierten Walnüsse. Gleichzeitig können sich die Besucher darauf freuen, so einiges an neuen attraktiven „Buden“ zu entdecken.

Weil bekanntlich derzeit alles teurer wird, hat die AGS diesmal auf ein aufwendiges Bühnenprogramm mit Profibands verzichtet. Stattdessen sorgen heimische Künstler, Kindergruppen und Schulensembles auf der Bühne für stimmungsvolle Unterhaltung.

Mit App und vielen guten Ideen

KLIMATELLER

„KlimaTeller in Bielefeld“ heißt ein neues Pilotprojekt der Stadt Bielefeld, bei dem zehn gastronomische Einrichtungen unterstützt werden sollen, ihr Speisen-Angebot klimafreundlich(er) zu gestalten und entsprechend zu präsentieren. Restaurants, Cafés, Bars und Kantinen können sich ab sofort bewerben.

Für immer mehr Menschen ist es wichtig, auch beim Essen Klimaschutz und Nachhaltigkeit zu beachten. Deshalb hat der Ausschuss für Umwelt und Klimaschutz auf Empfehlung des Bielefelder Klimabeirates einen Zuschuss für zehn gastronomische Betriebe zur Nutzung des KlimaTellers bereitgestellt.

Das Format „KlimaTeller“ enthält eine App, mit der die Klimabilanz von angebotenen Speisen berechnet werden kann. Gastronomiebetriebe können so auf einfache Weise die CO₂-Emissionen ihrer Speisen bilanzieren. Wenn die Zutaten eines Gerichts insgesamt weniger als 50 Prozent der Emissionen eines durchschnittlichen Gerichts verursachen, kann es mit dem KlimaTeller-Label als „klimafreundlich“ auf der Speisekarte gekennzeichnet werden. Ausführliche Informationen zum KlimaTeller und der App gibt es auf www.klimateller.de.



Zum städtischen Unterstützungsangebot gehört ein umfangreiches Leistungspaket. Es enthält eine kostenlose Jahreslizenz der KlimaTeller-App, ein Materialpaket zur Präsentation, sodass Gäste die klimafreundlichen Speisen leicht erkennen können, eine vom KlimaTeller-Team durchgeführte Klima-Bilanzierung von

zehn Gerichten der eigenen Speisekarte sowie eine Einführung zur selbstständigen Klima-Bilanzierung per KlimaTeller-App. Weitere Informationen, Ansprechpersonen und die Bewerbungsunterlagen sind auf der städtischen Internetseite www.bielefeld.de unter dem Stichwort KlimaTeller zu finden.



† Henner Kesten

TSCHÜSS HENNER

Steinhagen trauert um einen ganz besonderen Mitbürger. Henner Kesten, langjähriger Chef der Firma Getränke Kesten, ist nach kurzer schwerer Krankheit gestorben. Er wurde nur 70 Jahre alt. Es dürfte nur wenige Steinhagener geben, die Henner Kesten nicht gekannt haben. Das Getränkecenter an der Bahnhofstraße ist unter seiner Leitung zu einer Institution geworden, die weitaus mehr war als nur ein großer Laden, in dem man Bier, Wasser, Limo, Wein oder Hochprozentiges kaufte. Hier traf man sich, hier quatschte man miteinander, hier tauschte man sich aus. Und mittendrin war immer Henner Kesten. Er gab jedem Kunden das Gefühl, mehr als ein Kunde zu sein. Henner war immer für einen lockeren Spruch gut und hatte stets ein offenes Ohr für die Sorgen und Nöte seiner Kunden und Freunde. Ganz im Sinne des Verstorbenen wird Getränke Kesten heute von Hennes Sohn Johannes und seiner Ex-Frau Anja Klitzke-Kesten geführt.

Kostenloser Schnuppertag – jetzt anmelden!

Daheim sind Sie uns willkommen

In unserer Tagespflege Steinhagen finden Sie Geselligkeit, Betreuung und individuelle Förderung: wir gestalten aktiv den Alltag mit den von uns betreuten Menschen.

Tagespflege Steinhagen
Am Pulverbach 9b | 33803 Steinhagen
Telefon (052 04) 8 70 96 45

Partner in Sachen Klima

Ausbildung mit Zukunft

Mit Start zum 1. August 2023 bilden wir aus:

Mechatroniker für Kältetechnik (m/w/d)

Hier informieren

www.krone-klima.de



Nachbar DES MONATS

Wenn im November der Karneval beginnt, schlägt das Herz unseres Nachbarn des Monats höher. Schminke und viele tolle Kleider liegen bereit, um aus ihm eine schillernde Frau zu machen. Rudi Harazims Auftritte als Mireille Mathieu, Katja Epstein oder Heidi Oktober zählen zu den Höhepunkten der Brackweder Karnevalssitzungen.

Gelernt ist gelernt. Rudi Harazim hat in seiner Geburtsstadt Gleiwitz in Polen eine Ausbildung in Singen, Schauspiel, Tanzen und auch Schminken bekommen, er wollte dort auch ins Rampenlicht treten. Doch einen Tag vor seinem ersten Auftritt im Operettenhaus Gliwice musste er ausreisen, er wollte seine Eltern nicht alleine nach Deutschland ziehen lassen.

Von der Tante in Osnabrück, die ihnen Unterschlupf gewährte, ging es gleich nach Brackwede. „Dort wohnte ein Cousin von mir. Der hat mich hierher geholt und ins Brackweder Leben eingeführt.“ Hier fand er eine Arbeit beim Brackweder Buchbinder Hermann Gehring und hier lernte er auch seine Ehefrau Ingeborg kennen. „Mir hat Brackwede gleich gefallen“, sagt der 84-Jährige, der 35 Jahre im Queller Männerchor



mitgesungen hat. Dort wurde auch Karneval gefeiert und dabei schlüpfte Harazim das erste Mal in eine Frauenrolle. „Mir geht es um die Kunst“, erklärt er. „Um Mimik, Gestik und Tanz“. Und da die Menschen es eben lustig finden, wenn ein Mann in Frauenkleidern auftritt, hat er diese Nische besetzt. „Manche merken gar nicht, dass ich keine Frau bin und wollen mit mir anbändeln“, berichtet er. Sein Enkel hat es dagegen gleich begriffen. „Jannis, der Opa ist eine Frau geworden“, sagte er neulich staunend zum anderen Enkel.

Seit mehr als zwei Dutzend Jahren ist er aus dem Karneval in Brackwede nicht mehr wegzudenken – wenn dieser denn stattfindet. Am 11.11. will der BKV in die Session starten – natürlich mit Rudi. Der hat in den letzten Jahren etliche Erkrankungen durchgemacht, aber auch die Ärzte raten ihm zum Weitermachen. „Durch die Krankheiten bin ich schlanker geworden, jetzt passen mir etliche Kleider, die mir geschenkt wurden“, berichtet er schmunzelnd.

Applaus ist das Brot des Künstlers und Harazim genießt die Auftritte, die er ausdrucksstark und immer mit schalkhaftem Kontakt zum Publikum gestaltet. „Ich habe noch einige Stars auf Lager, die ich noch interpretieren möchte“, berichtet er. „Alexandra zum Beispiel mit ihrer dunklen Stimme.“

Bauelemente direkt vom Hersteller



Fachgerechte Beratung direkt bei Ihnen vor Ort!

FRANK NOLDEN
Fachberater der Firma Heim & Haus | Künnekestraße 20 | 33647 Bielefeld
0521-25270117 | www.heimhaus.de/nolden

Seit 50 Jahren Ihr Ansprechpartner für Qualitätsprodukte. Über 1,5 Mio. zufriedene Kunden deutschlandweit!

Tagespflege
all&tag
aktiv. eigenständig. leben.

Umlostr. 5 | 33649 Bielefeld
Tel.: 05 21 - 32 978 101
Fax: 05 21 - 32 978 109
tagespflege@allundtag.de
www.allundtag.de

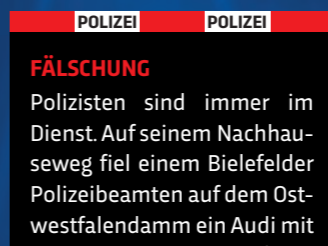
BLAULICHT-NEWS

NICHT NUR AUF ST. PAULI KÄMPFT DIE POLIZEI GEGEN ZWIELICHTIGE GESTALTEN. AUCH BEI UNS IST DAS AUGE DES GESETZES IM EINSATZ.



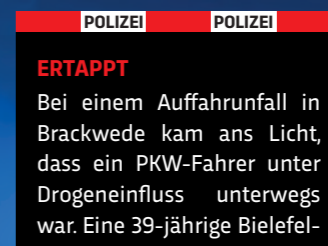
MESSING

Wieder einmal haben Metall-diebe in Brackwede ihr Unwesen getrieben. In der Nacht zu Donnerstag, 3. November drangen bislang unbekannte Täter in ein Fabrikgebäude in der Straße Am Preßwerk ein. Die ungebeten Besucher entwendeten Messingteile, die sie – so vermutet die Polizei – wohl in Anbetracht des Gewichts der Beute mit einem größeren Fluchtfahrzeug abtransportierten. Erste Ermittlungen haben ergeben, dass die Einbrecher ihr Auto möglicherweise in der Graphiastraße geparkt hatten. Das würde bedeuten, dass sie das erbeutete Metall über die Bahnschienen geschleppt haben. Zeugen melden sich bitte mit Hinweisen zum Tatgeschehen, den Einbrechern oder dem Fluchtfahrzeug beim Kriminalkommissariat 16 unter Telefon 0521-545-0.



FÄLSCHUNG

Polizisten sind immer im Dienst. Auf seinem Nachhauseweg fiel einem Bielefelder Polizeibeamten auf dem Ostwestfalendamms ein Audi mit einem Kennzeichen auf, das auf einen Golf zugelassen war. Das kam dem Schupo spanisch vor, deshalb veranlasste er weitere Ermittlungen. Streifenbeamte begaben sich daraufhin, gegen 22.20 Uhr, zur Wohnanschrift des Fahrzeughalters. Auf dem Grundstück entdeckten die Beamten einen Golf, dessen Kennzeichen abmontiert worden waren. An der Windschutzscheibe befand sich eine Umweltpaket mit dem Kennzeichen, das der Beamte zuvor an dem Audi abgelesen hatte. Angesichts dieser Beweislage blieb dem 22-jährigen Halter des Golfs nichts anderes übrig als reinen Tisch zu machen. Er räumte ein, die Nummernschilder eigenständig an sein neues Fahrzeug montiert zu haben. Mit der Versicherung sei das so abgesprochen gewesen. Da der Audi aber nun mal nicht auf dieses Kennzeichen zugelassen war, leiteten die Beamten ein Strafverfahren wegen Urkundenfälschung ein.



ERTAPPT

Bei einem Auffahrunfall in Brackwede kam ans Licht, dass ein PKW-Fahrer unter Drogeneinfluss unterwegs war. Eine 39-jährige Bielefelderin war mit ihrem Toyota Aygo auf der Gütersloher Straße in Richtung Bielefeld Innenstadt unterwegs. Sie beabsichtigte an der Einmündung zur Gotenstraße bei Grünlicht nach rechts einzubiegen. Aufgrund eines in gleicher Richtung fahrenden Fahrradfahrers bremste sie ab, um diesen die Fahrbahn überqueren zu lassen. Ein hinter ihr fahrender 23-Jähriger aus Steinhagen bemerkte dies zu spät und fuhr mit seinem VW auf den Toyota auf. Bei der Kollision wurden beide Autos beschädigt. Bei der Unfallaufnahme schöpften die Polizisten Verdacht, und ein durchgeführter Drogenvortest bestätigte, dass der VW-Fahrer offenbar verbotene Substanzen intus hatte. Ein Arzt entnahm dem 23-Jährigen im Krankenhaus eine Blutprobe, anschließend kassierten die Polizisten seinen Führerschein.

HOCHBETAGT VOLLGETANKT

Alter schützt vor Torheit nicht: Eine 84-jährige Autofahrerin hat im Suff drei Autos geschrottet und zu allem Überfluss anschließend Fahrerflucht begangen. Die Seniorin war gegen 20 Uhr mit ihrem Mercedes auf der Warendorfer Straße unterwegs. In Höhe der Goerdestraße geriet sie mit ihrem Pkw nach rechts und kollidierte mit dem Heck eines geparkten Smart Forfour. Dabei schob sie den Kleinwagen gegen einen ebenfalls geparkten Audi A1 Sportback. Doch anstatt jetzt stehen zu bleiben und die Dinge ihren rechtlichen Lauf nehmen zu lassen, setzte sie nach einer kurzen Pause ihre Fahrt fort. Zeugen des Unfalls stoppten die alte Dame schließlich auf Höhe eines Supermarktparkplatzes an der Kasseler Straße. Die Polizei führte vor Ort einen Atemalkoholtest durch, der positiv verlief. Anschließend musste die Seniorin zur Blutprobe. Alle Fahrzeuge wurden abgeschleppt. Am Mercedes und Smart entstand ein Totalschaden. Der Führerschein der betagten Verkehrssünderin wurde sichergestellt.

HUWENDIEK
Miele-Hausgeräte
Verkauf – Einbau
Service – Reparatur
Küchen-Umbau-Renovierung
Telefon 05 21/4 08 98
Dalbkeweg 10 · 33659 Bielefeld
www.huwendiek.net

Fotos Doppelseite: © stock.adobe.com/rybaldmityrysta, Alexander Limbach, burnett, kotoffel, raw8

TEURER ABFALL

Im nächsten Jahr müssen die Steinhagener tiefer in die Tasche greifen, um ihren Abfall loszuwerden. Wie Abfallberaterin Anke Ulonska unserer Redaktion auf Nachfrage mitteilte, gibt es im Abfallhaushalt des Jahres 2021 ein Defizit in Höhe von 53.793 Euro, das nicht ausreichend durch Rücklagen gedeckt werden könne. Es bleibe ein Fehlbetrag von 10.064 Euro. Zudem hätten die Entsorgungsunternehmen bereits angekündigt, dass die Entgelte erhöht werden. Ulonska rechnet damit, dass die durch die allgemeinen hohen Kostensteigerungen ohnehin derzeit schwer belasteten Haushalte möglicherweise auf kleinere Tonnen umsteigen könnten. „Es ist außerdem nicht auszuschließen, dass es vermehrt zu größeren, illegalen Müllablagerungen kommt“, so die Abfallexpertin.

Bielefelder Weihnachtsmarkt vom 21. November bis 30. Dezember

100 BUNTE HÄUSCHEN

Nach bewährter Tradition verwandelt sich in den Wochen vor dem Fest auch die Bielefelder Innenstadt wieder in einen magischen weihnachtlichen Ort. Der Bielefelder Weihnachtsmarkt öffnet täglich um 12 Uhr und läuft vom 21. November bis zum 30. Dezember.



Fehlt nur noch der Schnee: Der Weihnachtsmarkt in Bielefelds guter Stube.

Vom 24. bis 26. Dezember gibt es eine Pause. Von der Bahnhofstraße bis zur Bielefelder Altstadt bieten rund 100 buntdekorierte Häuschen Geschenkideen und Kunst-

handwerk sowie kulinarische Genüsse. Die traditionelle Eröffnungsfeier mit Oberbürgermeister Pit Clausen findet wie in den Vorjahren nach Totensonntag am Montag, 21. November 2022, um 17.30 Uhr auf dem Alten Markt statt. Bielefeld Marketing organisiert eine stimmungsvolle Feier mit Ensemblemitgliedern des Theaters Bielefeld. Der Klosterplatz lädt in diesem Jahr zum Eisstockschießen ein. Die Curling-Bahnen zum Eisstockschießen können ab sofort unter Schneider-gastro@gmx.de gebucht werden.

Auch entlang der Bahnhofstraße und Stresemannstraße bieten zahlreiche Stände in den Fußgängerzonen außergewöhnliche Geschenkideen und kulinarische Köstlichkeiten an.

Initiative fordert Steinhagener Gemeinderat zum Handeln auf

„GESUNDHEIT GEFÄHRDET“

Eine Gruppe von Steinhagenern hat die Nase voll. Gestrichen voll. Sie ärgern sich über den seit der Inbetriebnahme der A33 erheblich zugenommenen innerörtlichen Straßenverkehr. Vor allem auf den als Autobahnzubringer genutzten Straßen Bielefelder Straße, Woerdener Straße und Brockhagener Straße.



Nervig: Der Verkehr rund um die A33-Auffahrt Steinhagen bringt die Anwohner auf die Palme.

So kann es nicht weitergehen, meinen Wolfgang Arens, Daniel Otto und Dietmar Moritz und haben beschlossen, die ihrer Meinung nach gesundheitsschädlichen Zustände nicht mehr widerspruchslos hinzunehmen. In einem ersten Schritt haben die drei Steinhagener jetzt eine Initiativegruppe „Aktiver Lärmschutz Steinhagen“ gegründet und sind auch gleich aktiv geworden. Mit einem Bürgerantrag an den Gemeinderat fordert die Gruppe die Umsetzung einer ganzen Reihe aktiver Lärmschutzmaßnahmen.

In dem Schreiben an die Politik heißt es: „Die inzwischen durch den örtlichen und überörtlichen Kraftfahrzeugverkehr ... haben schon seit längerem ein zumutbares Maß weit überschritten“. Was die Initiatoren besonders in Harnisch bringt: Die täglichen Beeinträchtigungen durch Lärm, Vibrationen und Feinstaub lägen durch die Nutzung erheblich über den seinerzeit geschätzten Werten. Dietmar Moritz im Gespräch mit unserer Redaktion: „Da war ursprünglich immer von ganz anderen, viel niedrigeren Zahlen die Rede.“

Die von der Initiative geforderten Maßnahmen zum „Aktiven Lärmschutz“ sind nicht von Pappe. Unter anderem soll innerhalb der geschlossenen Ortschaft auf den Straßen Brockhagener Straße, Woerdener Straße und Bielefelder Straße ein Tempolimit von 30 km/h eingeführt werden. Die Einhaltung dieser Geschwindigkeitsbegrenzung soll darüber hinaus dauerhaft in beide Fahrtrichtungen durch Starenkästen überwacht werden.

Für auswärtigen Schwerlastverkehr (ab 75 Tonnen) soll ein Durchfahrtsverbot eingerichtet werden. Als flankierende Maßnahme wird eine Reduzierung der zulässigen Höchstgeschwindigkeit auf der Brockhagener Straße auf 50 km/h gefordert.

Erleichterung versprechen sich die zornigen Bürger auch davon, dass auf den blauen Wegweisern auf der A33 an der Autobahnabfahrt Steinhagen der Hinweis auf Harsewinkel gestrichen wird. Gleichzeitig soll sich die Gemeinde bei den Anbietern von Navi-Programmen um für das Dorf erträglichere Streckenführungshinweise bemühen.

Die Gruppe versteht ihren Antrag nicht als wahrscheinlich ohnehin verpuffenden Schuss ins Blaue sondern als echten, konkreten Hilferuf der um ihre Gesundheit besorgten Anwohner. „Die Gewährleistung des Gesundheitsschutzes im Rahmen der Daseinsvorsorge sollte umgehend als eigenständige Aufgabe der Gemeinde in Angriff genommen werden.“

In diesen Tagen sind die Initiatoren in der Gemeinde unterwegs und sammeln Unterschriften. „Das ist erst der Anfang“, meinte Dietmar Moritz im Gespräch mit unserer Redaktion. „Nicht nur rund um die Auf- und Abfahrt, auch in anderen Bereichen Steinhagens, ist die Gesundheit der Bürgerinnen und Bürger durch den Verkehr gefährdet.“ Die Initiative geht davon aus, dass ihr Bürgerantrag schon in der nächsten Sitzung des Gemeinderates auf der Tagesordnung stehen wird.



Ein tolles Angebot!
Anspruchendes Einfamilienhaus mit Garage in guter Lage von BI-Senne / Grenze Brackwede // 620 m² Grdst. // 134 m² Wfl. // Fußbodenheizung // Vollkeller // Bj. 1997 // BA: 145,59 kWh/m²a, E, Gas, Bj. HZg. 1997 // 548.000 € KEINE Käuferprovision



Auf tollem Grundstück!
Gepflegte Doppelhaushälfte mit Garage in BI-Brackwede // 781 m² Grdst. // 5 Zi. // gelungene Aufteilung // Bad mit Wanne und Dusche // Wintergarten // Sauna // Bj. 1953 // BA: 244,10 kWh/m²a, G, Gas, Bj. HZg. 2008 // 330.000 € zzgl. 3,57 % Käuferprovision



Pfiffig mit 2 Loggien!
2-Zimmer-Eigentumswohnung mit Garagenplatz in Brackwede // DG // Aufzug // 67 m² Wohnfläche // 2 Zi. // außergewöhnlicher Schnitt // Stäbchenparkett // großzügiges Bad // Bj. 1992 // VA: 99,60 kWh/m²a, C, Gas, Bj. HZg. 1992 // 166.000 € zzgl. 3,57 % Käuferprovision

Ihr Immobilienmakler für Brackwede und Umgebung

BI-Süden 0521-959080
BI-Westen 0521-9596830

info@am-buschkamp.de
www.am-buschkamp.de



**HASKENHOFF'S
SCHMIEDE**
— Eventlocation & Catering —

*Entspannt &
müde feiern*

www.haskenhoffs-schmiede.de

HALLO
Herbst

www.ps-schuhe.de

SCHUHHAUS KARMANN
Haller Straße 133
33334 Gütersloh

SCHUHHAUS TEUTRINE
Avenwedder Straße 518
33335 Gütersloh/Friedrichsdorf

**Fachbetrieb für Bautenschutz
Siliconfugen**

Badsanierung mit Fachfirmen wie
Klempner & Fliesenleger
aus einer Hand!

Technisch richtig! Optisch angepasst!
Hygiene selbstverständlich

Bielefeld: 0521 772-519-07
Steinhagen: 05204 920-934
Mobil: 0171 365 79 01

Email:
kordbarlag@t-online.de

**RAUM AUSSTATTUNG
EWERT**
INHABERIN S. ERNST

Wir wünschen eine besinnliche
Vorweihnachtszeit!

Telefon 0521 - 89 000 3
Am Brodhagen 119
33613 Bielefeld
www.Raumausstattung-EWERT.de

Gardinen // Polstermöbel // Teppichböden
und Bodenbeläge // Reinigungsservice //
Geschenkartikel

Zum
Weihnachtsmarkt in Steinhagen
| 25. - 27. November |

20% auf alle Hosen von
ROBELL

bei
Wandelbar
Mode & mehr

Bahnhofstraße 10 · 33803 Steinhagen
Tel.: 05204/ 870 1350

**Tischlerei
HABITUS**

www.habitusdesign.de

- Maßanfertigungen
- Änderungen
- Reparaturen
- Küchenumzüge
- Küchengeräte
- Neuküchen

m: 0170/2189999 Alte Brennerei 1
t: 05204/9243-19 33803 Steinhagen

Wehmeier
Kraftfahrzeuge GmbH

Stadtring 11 · 33647 Bielefeld
Telefon 05 21 / 41 71 71
www.opel-wehmeier.de

Adventsmarkt und Festbeleuchtung in Brackwede

ADVENT, ADVENT

Es weihnachtet wieder in Brackwede City. Nach zwei Jahren Abstinenz findet auf dem Kirchplatz von Freitag, 2. bis Sonntag, 4. Dezember der Brackweder Adventsmarkt statt.



Hüttendorf: Auf dem Kirchplatz gibt es viel zu genießen.

Der Verein Pro Brackwede und die ev. Bartholomäus-Kirchengemeinde als Veranstalter freuen sich, dass sich wieder zahlreiche Anbietende, Gruppen, Vereine und Schulen sowie eine Kita gemeldet haben um gemeinsam einen stimmungsvollen Adventsmarkt zu veranstalten. An 14 geschmackvoll geschmückten Adventshütten gibt es Leckeres zu essen, Wärmdendes zu trinken und schöne Dinge zu kaufen. Die Kinder können sich darauf freuen, am Lagerfeuer leckeres Stockbrot zu backen und an einem kleinen „Bastel-Workshop“ teilzunehmen. Für Samstag hat nach bewährter Tradition der Nikolaus seinen Besuch angekündigt. Wie aus zuverlässiger Quelle zu erfahren war, wird er nicht mit leeren Händen kommen. Im Bartholomäus-Gemeindehaus finden die bekannte und beliebte Bastelausstellung mit vielfältigen Angeboten sowie die Kaffeestube des CVJM statt.

Adventlicher Schmuck, dezente festliche Beleuchtung und ein musikalisches Rahmenprogramm sorgen für ein stimmungsvolles Ambiente. Unterstützt wird die Veranstaltung von der Brackweder Werbe- und Interessengemeinschaft (WIG) und dem Brackweder Bezirksamt. Offiziell eröffnet wird der Adventsmarkt am Freitag, 2. Dezember durch Bezirksbürgermeister Jesco von Kuczowski.

Die Öffnungszeiten: Freitag von 17-19 Uhr, Samstag von 12-19 Uhr und Sonntag von 11-18 Uhr. Der Basar und die Kaffeestube im Bartholomäus-Gemeindehaus haben am Freitag von 16-18 Uhr, Samstag von 14-18 Uhr und Sonntag von 11-17 Uhr geöffnet.

Auch auf die festliche Weihnachtsbeleuchtung im Brackweder Zentrum können sich die Brackweder in diesem Jahr wieder freuen. Über 2.100 LED-Lämpchen erleuchten die Hauptstraße. Karl-Uwe Eggert 1. Vorsitzender der WIG: „In diesen Zeiten, in denen nur negative Meldungen die Menschen verunsichern, benötigt es Licht, um das Gemüt und die Stimmung zu verbessern“. Die Brenndauer der Weihnachtsbeleuchtung wird aber, um Strom zu sparen, an den Tagen reduziert. Auch lässt die WIG die Beleuchtung bereits in der ersten Kalenderwoche 2023 wieder abbauen.

Neue Internetseite und Flyer des Umweltamtes

GESCHÜTZTE BÄUME



Um Bäume im Stadtgebiet zielgerichtet vor Fällungen oder Schädigungen zu schützen, hat die Stadt Bielefeld auf politischen Beschluss kürzlich eine Baumschutzsatzung eingeführt. Nach wie vor gibt es in der Öffentlichkeit beträchtliche Unsicherheit und viele Fragen zu diesem Thema. Ergänzend zur neuen Internetseite des Umweltamtes zum Baumschutz und zur Baumschutzsatzung bietet die Stadt jetzt auch einen Flyer mit umfangreichen Informationen an. Im Flyer „Die Bielefelder Baumschutzsatzung – Alles auf einen Blick!“ ist nachzulesen, warum Bäume geschützt werden

sollen und welche wichtigen Funktionen diese ausüben. Detailliert gibt die Broschüre zudem Auskunft, unter welchen Voraussetzungen eine Ausnahme oder Befreiung zur Fällung oder zum Rückschnitt erteilt wird und welche Informationen für die Antragsstellung benötigt werden. Hinweise zu Ersatzpflanzungen, Gebühren und zur Beratung runden das Angebot ab. Der Flyer liegt im Umweltamt, Umweltbetrieb, der Bürgerberatung, Bauberatung sowie in den Bezirksämtern zur kostenlosen Mitnahme aus.

www.bielefeld.de/baumschutzsatzung

Fahrspaß-Bereiter.

Unsere Kfz-Versicherung:
Mit mehr Extras für mehr Fahrspaß.

Halis Sönmez
Treppenstr. 18A, 33647 Bielefeld
Tel. 0521 942430
soenmez@provinzial.de

PROVINZIAL

Weidich
Die-gesamte-Haustechnik.de

Ihr Innungsfachbetrieb für ...

- Innovative Elektrotechnik
- Netzwerktechnik
- Regenerative Energien
- Heizungs- und Klimatechnik
- Sanitärtechnik
- Traumhafte schöne Bäder

!!! 365 Tage im Jahr - 24 Stunden Notdienst - Wir sind für Sie da !!!

Bei Ausfall der Elektrik, der Heizungsanlage oder der Wasserversorgung,
bei Rohrverstopfungen und sonstigen Störungen der Haustechnik

www.weidich.de · 05201-81120 · zentrale@weidich.de

Wir, die **eBZ** GmbH aus Brackwede, suchen zum nächstmöglichen Zeitpunkt

Mitarbeiter in der Produktion (m/w/d)
– Gerne auch Rentner, Schüler und Studenten! –

Lagerlogistik, Schichtleitung, Maschinenbedienung, Aushilfen

Wir bieten: regelmäßige und verlässliche Arbeitszeiten, fundierte Einarbeitung durch erfahrene Kolleginnen und Kollegen, anspruchsvolles und abwechslungsreiches Tätigkeitsfeld, kollegiales Miteinander sowie familiäre Unternehmenskultur. Bei uns wird Arbeitssicherheit und Gesundheitsschutz gelebt, moderne Arbeitskleidung, Kaffee, Tee und Mineralwasser stellen wir kostenlos zur Verfügung.

eBZ GmbH - Hr. Carsten Waschkiens - Neusser Str. 8 - 33649 Bielefeld - 0521/329487-50
bewerbung@ebzgmh.de - www.ebzgmh.de

Vanillekipferl
Mürbeteig mit gemahlener Haselnüssen,
echter Vanille und anderen guten Zutaten ...

Schon probiert?

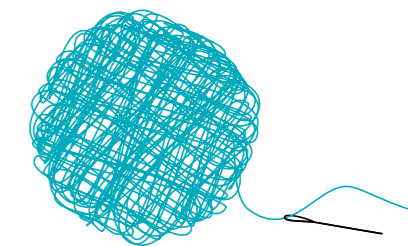
BroZeit Biobäckerei
Marcus Bender
Infos zu den Wochenmärkten und unseren leckeren
Backwaren unter www.brotzeit-bender.de

Wöllner
an der Rosenhöhe

Gärtnerei für
Topfblumen und Sträuße,
Kränze und Gestecke

33647 Bielefeld
Brackweder Str. 62 · Telefon 44 16 90
Am Brackweder- und Sennfriedhof

Grafik: Foto: © stock.adobe.com/VRQ.patpichaya



HANDARBEIT

Unter dem Motto „Irgendwas is' immer“ bietet die Bielefelder Stadtbibliothek am Neumarkt am Freitag, 25. November, um 14 Uhr die Veranstaltung „Handarbeiten – Stricken, Häkeln & Co.“ an. Alle, die gerne stricken, häkeln oder filzen sind eingeladen, sich an diesem Nachmittag zu treffen, Muster auszutauschen und sich gegenseitig Tipps zu geben. Der Eintritt ist frei. Eine Anmeldung ist nicht erforderlich. Wer in dieser Woche keine Zeit hat, hat am 9. und 23. Dezember erneut die Möglichkeit zur Teilnahme.

ENDLICH PLANEN!

Kitaplätze sind knapp. Auch in Brackwede. Gleichzeitig gibt es brachliegende Grundstücke, die hervorragend geeignet wären, eine Kindertagesstätte auf ihnen zu bauen. Auf dieses Missverhältnis hat jetzt noch einmal Brigitte Varchmin, Mitglied für die Linke in der Bezirksvertretung Brackwede hingewiesen. Konkret bezog sie sich auf eine etwa 12.000 Quadratmeter große Brachfläche gegenüber der Stadtbahnhaltestelle „Rosenhöhe“, die – Welch glücklicher Umstand – zum Teil der Stadt gehört. Diese Fläche, die sich für den Bau von Wohnungen und einer Kita geradezu anbietet, ist seit Jahren ungenutzt.

2015 hatte es schon mal erste Entwürfe für den Bau von Mehrfamilienhäusern mit rund 80 Wohnungen gegeben, aber diese Pläne wurden wieder ad acta gelegt. Grund dafür waren Probleme, was die Entwässerung betrifft. Brigitte Varchmin und ihre Partei fordern nun, endlich die Planungen für eine Nutzung dieser wertvollen Fläche wieder in Angriff zu nehmen. Auch für die Entwässerungsproblem ließe sich eine Lösung finden, so die Linke. Gegebenenfalls könne im Zuge des zu bauenden neuen Hochbahnsteigs „Windelsbleicher Straße“ der Entwässerungskanal deutlich tiefer gelegt werden, damit eine Entwässerung möglich werde.

Blutige Messerstecherei am Steinhagener Bahnhof

17-JÄHRIGE VERHAFTET

Es gibt Verbrechen, da schüttelt man nur den Kopf und stellt sich unwillkürlich die eigentlich rhetorische Frage: „Was zum Teufel ist nur mit Teilen unserer Jugend los?“



Tatort: Das trist wirkende Gelände des Steinhagener Bahnhofs.

Ein solches hat sich kürzlich am Steinhagener Bahnhof ereignet. An einem frühen Montagmorgen, kurz nach Mitternacht eskalierte ein Streit zwischen drei jungen Leuten in eine körperliche Auseinandersetzung, bei der 20-jähriger Steinhagener lebensgefährlich verletzt wurde.

Gegen 0.15 Uhr verständigte ein 16-jähriger Haller über den Notruf die Polizei Gütersloh. Er berichtete, dass es auf dem Steinhagener Bahnhofsgelände zu einem Streit zwischen dem 20-jährigen, einer 17-jährigen Bielefelderin und ihm gekommen sei. Im Laufe der Auseinandersetzung habe ihm der 20-Jährige mit der Faust ins Gesicht geschlagen und sei anschließend in Richtung Bahngleise davongelaufen. Dabei verschwie er allerdings einen ganz entscheidenden Teil der Wahrheit.

Als wenig später eine Streifenwagenbesatzung eintraf, stießen die Beamten auf den schwer verletzten Steinhagener. Der Mann wies mehrere Stichverletzungen auf. Der Notarzt stufte die Verletzungen als lebensbedrohlich ein. Ein Rettungswagen brachte den Niedergestochenen ins Krankenhaus, wo er notoperiert wurde.

Die beiden 16- und 17-jährigen wurden festgenommen. Die junge Frau wurde am nächsten Tag dem Haftrichter beim Amtsgericht Bielefeld vorgeführt, der wegen des Verdachts auf „versuchten Totschlags“ und gefährlicher Körperverletzung einen Unterbringungshaftbefehl gegen sie erließ. Sie steht im dringenden Verdacht, dem Opfer mit einem Messer mehrfach in den Rücken gestochen zu haben.

Und offenbar hat die 17-Jährige nicht zum ersten Mal ein Messer gezückt. Wie die Polizei gegenüber unserer Redaktion bestätigte, ist sie bereits wegen einer ähnlichen Messerstecherei verurteilt worden. Die gute Nachricht: Der niedergestochene Steinhagener befindet sich mittlerweile nicht mehr in akuter Lebensgefahr.

Zur Klärung des Tathergangs wurde eine Mordkommission (MK) der Polizei Bielefeld eingerichtet. Die MK Waldbad geht gemeinsam mit der Staatsanwaltschaft Bielefeld den Fragen nach der Tatbeteiligung und der Motivlage nach. Zeugenhinweise zu der Tat nimmt die MK Waldbad unter der Telefonnummer 0521-5450 entgegen.



Mit kleinen Dingen Freude schenken.

Morgen kann kommen.
Wir machen den Weg frei.



Gestalten Sie einen Stern für die Weihnachtsdekoration in unseren Geschäftsstellen und wir belohnen Ihre Kreativität mit einer Spende von 5 EURO an die Tafeln in unserer Region. Gemeinsam helfen wir damit vielen bedürftigen Familien mit Kindern.

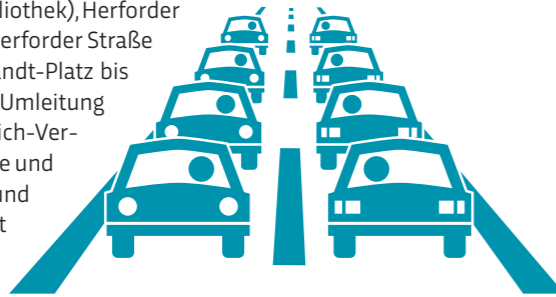
Holen Sie sich gleich eine Bastelvorlage in unseren Geschäftsstellen oder als Download auf unserer Webseite. Wir freuen uns auf Ihren Besuch.

Es weihnachtet in der *Wollstube*
* stimmungsvolle Dekos * tolle Geschenkideen * Gutscheine...
Zum Weihnachtsmarkt
Sa, 26.11. 10-18 Uhr durchgehend
So, 27.11. 13-18 Uhr geöffnet
In der Adventszeit tolle Aktionsangebote für Sie!
Mo., Di., Do., Fr. 10-13 & 15-18 Uhr
Sa. 10-13 Uhr, Mi. geschlossen
Wir freuen uns auf Sie! – Ihre Doris Strothmann
Steinhagen · Brinkstr. 5 · 05204/7533 · Eingang Marktplatz
www.die-wollstube.de · doris.strothmann@die-wollstube.de

Steinmetz Jan Billerbeck
Ihr Fachmann für die Grabmalgestaltung
Eisenstr. 4 | 33649 Bielefeld Mindener Str. 175 | 32049 Herford
Telefon 0521-48954747 Telefon 05221-22818
info@steinsache.de | www.steinsache.de

CHAOS DROHT

Es gibt viele gute Gründe für Autofahrer die Bielefelder City derzeit möglichst zu meiden. Hier ist noch einer: Aufgrund von andauernden Bauarbeiten an dem Gebäude „WissensWerkStadt“ (ehemalige Stadtbibliothek), Herforder Straße 4–6, bleibt die Fahrspur der Herforder Straße stadtauswärts in Richtung Willy-Brandt-Platz bis Samstag, 18. Dezember, gesperrt. Die Umleitung des Verkehrs erfolgt über die Friedrich-Verleger-Straße, die August-Bebel-Straße und die Friedrich-Ebert-Straße. Zu Fuß und mit dem Rad sei der Bereich jederzeit passierbar, so das städtische Pressesamt.



STILLE TAGE

Der November ist der Monat der sogenannten stillen Feiertage. Nach Allerheiligen am 1. November stehen jetzt noch der Volkstrauertag am 13. November und eine Woche später, am 20. November, der Totensonntag an. Das Ordnungsamt der Stadt Bielefeld weist darauf hin, dass diese Feiertage einem besonderen Schutz unterliegen. Nach dem Gesetz über die Sonn- und Feiertage sind am Volkstrauertag von 5 Uhr bis 13 Uhr sowie am Totensonntag von 5 Uhr bis 18 Uhr Märkte, sportliche und ähnliche Veranstaltungen, Volksfeste, Zirkusvorstellungen sowie der Betrieb von Freizeitanlagen, soweit dort tänzerische oder artistische Darbietungen angeboten werden, der Betrieb von Spielhallen und ähnlichen Unternehmen sowie die gewerbliche Annahme von Wetten verboten. Des Weiteren sind an allen stillen Feiertagen von 5 bis 18 Uhr musikalische Darbietungen jeder Art in Gaststätten sowie alle anderen der Unterhaltung dienenden öffentlichen Veranstaltungen, einschließlich Tanz, verboten.

Grafiken: © stock.adobe.com/jeremy_english



SCHÄTZE AUS PLÜSCH

Wenn das keine tolle, liebenswürdige Idee ist: Am Samstag, 19. November findet im Forum der Sekundarschule Bethel, Quellenhofweg 44, eine große Benefiz-Auktion statt. Unter den Hammer kommen Steiftiere einer privaten Sammlerin. Die Tierfreundin trennt sich von einem Großteil ihrer privaten Schätze aus Plüsch und spendet den Erlös dem Schulbauernhof Ummeln. Dieser führt auch die Versteigerung durch. Beginn ist um 15 Uhr, der Eintritt ist frei. Der Katalog wird frühzeitig veröffentlicht.

www.schulbauernhof-ummeln.de

JOREWITZ IMMOBILIEN
PRÄSENTIERT ...

...Energiespartipps!

STOSSLÜFTEN STATT KIPPLÜFTEN

KLINGT GANZ EINFACH – IST ES AUCH! WER ZWEI BIS DREI MAL AM TAG RICHTIG STOSSLÜFTET SPART ENERGIE. ÖFFNEN SIE DIE FENSTER UND TERRASSEN- BZW. BALKONTÜREN FÜR WENIGE MINUTEN KOMPLETT, KANN DIE LUFT SCHNELL UND EFFIZIENT AUSGETAUSCHT WERDEN, OHNE DASS DIE WÄNDE VON INNEN AUSKÜHLEN.

DIE RICHTIGE TEMPERATUR

IM OPTIMALEN FALL STELLEN SIE DIE GEWÜNSCHTE TEMPERATUR BEREITS AM HEIZKESSEL EIN UND STELLEN DIE RAUMTHERMOSTATE AUF DIE GLEICHE STUFE. UNSERE WOHLFÜHLTEMPERATUR LIEGT BEI 21 °C, IM BADEZIMMER HABEN WIR ES GERNE WÄRMER, IM SCHLAFZIMMER KÜHLER. VERMEIDEN SIE UNBEDINGT STÄNDIGES HOCH- UND RUNTERDREHEN DER THERMOSTATE! UM WIEDER AUF DIE GEWÜNSCHTE RAUMTEMPERATUR ZU KOMMEN, MUSS VIEL ENERGIE AUFGEWENDET WERDEN, DIE AM ENDE TEURER IST, ALS DIE THERMOSTATE KONSTANT ZU LASSEN.

WENIGER IST MEHR

ALS VORLAUFTEMPERATUR BEZEICHNET MAN DIE TEMPERATUR, MIT DER DAS ERWÄRMTE WASSER SEINEN WEG DURCH DIE ROHRLEITUNGEN ZU DEN HEIZKÖRPERN ANTRITT. DIE OPTIMAL EINGESTELLTE VORLAUFTEMPERATUR DER HEIZUNG ENTSCHIEDET, OB ALLE RÄUME EINE BEHAGLICHE WÄRME ERREICHEN – OHNE, DASS DIE HEIZANLAGE DABEI MEHR ENERGIE VERBRAUCHT ALS NÖTIG. JE NIEDRIGER SIE DIE VORLAUFTEMPERATUR EINSTELLEN, DESTO GERINGER FALLEN DIE WÄRMEVERLUSTE UND DAMIT DIE HEIZKOSTEN AUS.

HEIZUNG ENTLÜFTEN

SIE BEMERKEN, DASS IHRE HEIZKÖRPER NICHT RICHTIG UND VOR ALLEM UNTERSCHIEDLICH WARM WERDEN? ZUSÄTZLICH MACHEN DIE RADIATOREN GLUCKERGERÄUSCHE? DANN IST

VIELLEICHT LUFT IM SYSTEM, DIE MITHILFE EINES ENTLÜFTERSCHLÜSSELS GANZ EINFACH RAUSGELASSEN WERDEN KANN. SIE SIND MIETER? DANN FRAGEN SIE IHREN VERMIETER DOCH MAL DANACH.

HYDRAULISCHER ABGLEICH

EIN HYDRAULISCHER ABGLEICH SORGT DAFÜR, DASS DURCH ALLE HEIZKÖRPER DIE RICHTIGE WASSERMENGE FLIESSEN KANN. DA DAS WASSER IM HEIZUNGS-SYSTEM GRUNDSÄTZLICH DEN WEG MIT DEM GERINGSTEN WIDERSTAND SUCHT KANN ES SEIN, DASS ZIMMER, DIE VOM HEIZKESSEL WEITER ENTFERNT SIND, ZU WENIG HEIZWASSER ABBEKOMMEN UND FOLGLICH NICHT RICHTIG WARM WERDEN. DURCH DEN HYDRAULISCHEN WERDEN ALLE RÄUME GLEICHMÄSSIG ANGENEHM WARM, GLEICHZEITIG WIRD WENIGER ENERGIE VERBRAUCHT.

ACHTUNG STROMFRESSER!

KÜHLSCHRANK, TROCKNER, FERNSEHER. ELEKTRONISCHE GERÄTE KÖNNEN JE NACH ALTER UND BESCHAFFENHEIT ECHE STROMFRESSER SEIN. SIE DENKEN ÜBER EINE NEUANSCHAFFUNG EINES GERÄTS NACH? JETZT KANN ES SICH MEHR DENN JE LOHNEN. EIN WEITERER TIPP: SCHALTEN SIE Z.B. DEN FERNSEHER KOMPLETT AUS, ANSTATT IHN IM STAND-BY-MODUS RUHEN ZU LASSEN.

BELEUCHTUNG

EINES STEHT FEST: DIE TAGE WERDEN KÜRZER UND DADURCH BENÖTIGEN WIR MEHR KÜNSTLICHES LICHT. ABER WOZU DIE LAMPEN IN RÄUMEN EINSCHALTEN, IN DENEN SICH NIEMAND AUFHÄLT? UNNÖTIG! ACHTEN SIE AUCH AUF DIE RICHTIGEN LEUCHTMITTEL UND VERWENDEN SIE LIEBER LED ODER ENERGIESPARLAMPEN ANSTELLE VON HALOGEN-GLÜHBIRNEN. IN GROSSEN RÄUMEN ZÄHLT ES SICH ÜBRIGENS AUS, LIEBER MEHRERE KLEINE LICHTQUELLEN, ALS EINE GROSSE ZU NUTZEN.

Frank Hildebrand Polsterei

Neubezug • Aufpolstern • Reparaturen aller Art
Bezugstoffe • Professionelle Lederaufarbeitung



Naggetstr. 16 • 33729 Bielefeld • Tel. 7724274
Mobil 0172/8862287
E-Mail: polstermoebelservice@web.de

die ferienfahrschule am betheleck



„wir sind nicht nur in den ferien für sie da!“

öffnungszeiten

täglich von 9.30 – 11 Uhr
und 19.30 – 21 Uhr

tel. 0521 - 3 29 89 99
mobil 0163 - 5 00 47 32/33
gadderbaumer str. 29

GOLDANKAUF

Goldbörse

Seit 10 Jahren Ihr kompetenter Partner in Sachen Gold, Bruchgold, Zahngold, Diamanten, Barren und Münzen.

Hauptstraße 51 (auf dem Treppenplatz) in Brackwede
05 21-94 98 64 49
www.goldankauf-bielefeld-brackwede.de

WIR HABEN FÜR SIE GEÖFFNET!

Mo.–Fr. von 8.00–13.00 Uhr und 14.30–18.00 Uhr
Mittwoch Nachmittag geschlossen.

SANITÄTSHAUS GRAF

Fachwerkstatt für Orthopädietechnik

AM MARKT

Am Markt 17 · 33803 Steinhagen
Telefon 05204 / 9251486



Jacques'



Erleben Sie die Welt des Weins

Über 200 Weine stehen im Depot zum Probieren bereit. Außerdem wartet eine große Auswahl an mediterranen Feinkostartikeln darauf, von Ihnen entdeckt zu werden. Gerne informieren wir Sie auch über unseren Präsent- und Versandservice. Wir freuen uns auf Ihren Besuch!

Jacques' Wein-Depot
Gütersloher Straße 158
33649 Bielefeld-Brackwede
www.jacques.de

Mo – Mi 15.00 – 19.00 Uhr
Do – Fr 13.00 – 19.00 Uhr
Sa 10.00 – 16.00 Uhr



Hofladen Kuhre · Bredeck 2 · Herzebrock-Clarholz · Telefon 052 45/3590 · Handy 01 51/61 4521 49 · www.hof-kuhre.de

Öffnungszeiten: Mo. bis Mi. 8.30 – 13.00 u. 14.30 – 18.00 Uhr · Do. u. Fr. 8.30 – 18.30 Uhr · Sa. 8.30 – 13.00 Uhr



regional & saisonal

Kuhre

Einkaufen auf dem Bauernhof

Wir haben immer Saison



Uhren • Schmuck • Reparaturen



Lemke Uhren-Service

Vennhofallee 73 · 33689 Bielefeld
Tel. 05205/22540 · juw-lemke@t-online.de

Vormittags: Di. bis Sa. 9.00–13.00 Uhr
Nachmittags: Mo., Di., Do., Fr. 15.00–18.00 Uhr



AUTOHAUS ASCHENTRUP

Verkauf & Service
AM Automobile GmbH
Carl-Zeiss-Str. 1 · 33334 Gütersloh
Tel. (0 52 41) 74 33 80 · Fax 6 79 43

www.aschentrup.de



Suchen PKW-Fahrer (w/m/d) und Begleiter (w/m/d) für die Schülerbeförderung.

Der Erwerb des Personenbeförderungsscheins wird unterstützt.

Tel. 0174-6821615
oder info@bvp.de

Paul Rüter
METALLBAUTECHNIK
SCHLOSSEREI

**EDELSTAHL
HANDLÄUFE:
INDIVIDUELL
FÜR IHR ZUHAUSE**



Edisonstraße 4, 33 689 BI (Sennestadt)
Tel 05205 - 32 02, Fax 05205 - 22 455, www.paulrueter.de

GEBR. RECKER
Bielefelder Str. 61 · 33790 Halle/Westfalen
Tel.: 05201 8119 - 0 · www.gebr-recker.de
halle@gebr-recker.de



Ihr starker Mercedes-Benz-Partner in Halle/Westfalen

- Verkauf von Jahreswagen und jungen Gebrauchten mit Garantie
- Service für Pkw/Transporter/Lkw/Anhänger & Auflieger
- Finanzierung/Leasing/Inzahlungnahme
- 24h Notdienst für Pkw & Lkw
- Täglich TÜV/DEKRA im Haus

Ihr Partner
für Haushaltsgroßgeräte und -kleingeräte

Neue **Miele** **WMF** **Ausstellung**



Elektro Sötebier

Patthorster Str. 1, 33803 Steinhagen
0 52 04 / 8 70 48-30
fachgeschäft@elektro-soetebier.de
www.elektro-soetebier.de

KREBS
BEDACHUNGEN GmbH & Co. KG

MEISTERBETRIEB

- Balkonsanierung
- Dachrinnen
- Dachfenster
- Bedachungen aller Art
- Schiefer-Ziegel-Pappe
- Kaminbekleidungen

0172-5241487 • 0521-45 01 70
Ludwigstraße 9
www.krebsbedachungen.de

Stiftung fordert weiterhin Totalabschluss der Mufflons

STADT DAGEGEN

Sie haben Nachwuchs bekommen, die Mufflons im Bielefelder Wald. Zu den sieben weiblichen und sechs männlichen Tieren haben sich sieben Lämmer gesellt. Doch es sollen sieben abgeschossen werden. Die Jagdsaison hat vor einiger Zeit begonnen und die Jäger sollen junge, wie alte und weibliche wie männliche Tiere aufs Korn nehmen.



Foto: © stock.adobe.com/dk-fotowelt

Die Abschlussplanung erfolgt mit dem Ziel, eine im Hinblick auf das Geschlechterverhältnis und den Altersaufbau ausgewogene Population von elf bis 13 Tieren im kommenden Frühjahr zu erhalten", erläuterte Ruth Lakenbrink vom Presseamt der Stadt zum Beginn der Jagdsaison. Weil sieben Lämmer geboren wurden, darunter war eine Zwillinggeburt und eins der Schafe blieb ohne Nachwuchs, müssen sieben Tiere abgeschossen werden. „Wir wollen auch im nächsten Frühjahr beim Muffelwild eine Population von sechs Widdern und sieben Schafen haben“, so Lakenbrink.

Seit Jahren klagt die August Klasing'sche Familienstiftung, der ein Großteil des Waldes gehört, in dem die Mufflons leben, gegen die Stadt und fordert, die gesamte Herde zu eliminieren. Die Tiere würden Triebe abfressen und Rinde zerstören durch den Abrieb mit den Hörnern. Nachdem das Oberverwaltungsgericht (OVG) in Münster Ende 2019 der Stiftung zugestimmt hatte, hatte eine Sympathiewelle für die Mufflons und eine Protestaktion gegen deren Ende in Bielefeld den Vollzug verhindert.

Die Stadt wehrt sich gegen die Behauptung, die Mufflons seien für die Schäden im Wald zuständig und argumentiert mit dem Klimawandel und seinen Auswirkungen Trockenheit, Borkenkäferbefall, Waldsterben als eigentliche Auslöser für die Schäden im Wald und will deshalb die Herde in der jetzigen Größe erhalten. Dem hält die Stiftung entgegen, dass die Mufflons gerade die angezeigte Naturverjüngung behindern, indem sie mit Vorliebe die jungen Triebe abknabbern. Sie hat gegen den Abschlussplan vor dem Verwaltungsgericht Minden geklagt und bezweifelt seine Rechtmäßigkeit. Das Regionalforstamt sollte im Frühjahr ermitteln, welche Schäden die Mufflons verursachen. Jedoch hat es noch kein Gutachten herausgegeben.

Inwieweit in diesem Herbst bereits und wie viele Tiere abgeschossen wurden, ist offiziell nicht bekannt. „Da die Jagdsaison bis Ende Januar läuft, gibt es derzeit leider noch keine aktuellen Informationen“, so Stadtsprecherin Lakenbrink auf Nachfrage unserer Redaktion.

Neuer Anstaltsbeirat für den Bielefelder Knast

WICHTIGES BINDEGLIED

Der neue Anstaltsbeirat der Justizvollzugsanstalt (JVA) Bielefeld-Brackwede ist zu seiner konstituierenden Sitzung zusammengetreten. Der Beirat ist wichtiges Bindeglied zwischen Justizvollzug und Öffentlichkeit. Zum Vorsitzenden wurde Matthias Blomeier gewählt. Seine Stellvertreterin ist Gordana Rammert.

Die Beiräte wirken mit bei der Gestaltung des Strafvollzugs und bei der Betreuung der Gefangenen. So können sie die Gefangenen besuchen und sich informieren über Verpflegung, ärztliche Versorgung, Unterbringung, Beschäftigung und berufliche Bildung. Sie unterstützen die Anstaltsleitung durch Anregungen und Verbesserungsvorschläge und helfen bei der Eingliederung der Gefangenen. Ihre Gespräche mit den Gefangenen und der Schriftwechsel mit ihnen wird nicht überwacht.

Neu im Beirat sind Daniela Kloss, Janette Minschull und Dirk Starke. Wiedergewählt wurden als Beiräte Karl-Uwe Eggert, Ursel Meyer und Jesco von Kuczkowski. Ausgeschieden sind Brigit-



Gewählte und Verabschiedete: (v.l.) Karl-Uwe Eggert, Ursel Meyer, Brigitte Varchmin, Anstaltsleiter Martin Wulfert, Matthias Blomeier, Janette Minschull, Jesco von Kuczkowski, Gordana Rammert, Stellv. Anstaltsleiter Gero Berkemeier, Hans-Werner Plaßmann, Dirk Starke.

te Varchmin und Hans-Werner Plaßmann. Plaßmann war seit fast 40 Jahren, nämlich seit März 1983, im Beirat tätig. Die JVA Bielefeld-Brackwede dankt ihm sehr herzlich für sein langjähriges Engagement.



PER PEDES

Vor der Winterpause lädt die Gruppe „Glaube unterwegs“ am Freitag, 25. November noch einmal zu einem Spaziergang ein. Die Teilnehmerinnen treffen sich um 15.30 Uhr am Johannes-Busch-Haus an der Waldbadstraße und bummeln dann gemeinsam zum Steinhagener Weihnachtsmarkt. Zurück geht es diesmal nicht per Pedes sondern in Fahrgemeinschaften. Die Frauen wollen gemeinsam spazieren gehen und sich in ungezwungener Atmosphäre kennenlernen, anteilnehmen, lachen, schweigen und über den christlichen Glauben austauschen. Begleitet wird die Gruppe von Annette Eickelbaum und Annette Molks.

Lebensfreude genießen!



BONITAS
Wir (i)eben Pflege

Ihr ambulanter Pflegedienst
Bonitas Bielefeld GmbH & Co. KG
Hauptstraße 56 · 33647 BI-Brackwede
Telefon (05 21) 400 24 50 · www.bonitas.de



Bobbert
BIOHOF MIT HOFLADEN

Freiland-Gänse und Bio-Fleisch!

Online oder im Hofladen vorbestellen!
T 0521 9467600 · biohof-bobbert.de
Mo-Fr 9-19 Uhr · Sa 9-14 Uhr



EINBAHN-STRASSE

Die Buddelei in Brackwede City geht in ihr nächste Phase. Seit dem 9. November, ist die Hauptstraße zwischen der Bodelschwingstraße/Berliner Straße und der Jenaer Straße halbseitig gesperrt und vorübergehend zur Einbahnstraße erklärt worden. Die Fahrtrichtung zur Rosenhöhe (Klinikum und Schulen) bleibt frei. Zu Fuß und mit dem Fahrrad kann der Bereich laut städtischer Pressemitteilung passiert werden. Die Einbahnstraßenregelung soll voraussichtlich bis Ende 2022 andauern.

Grafiken Doppelleiste: © stock.adobe.com/reeel_Hanna_zasimova

Neuer Lidl wird nach zehn Monaten Bauzeit eröffnet

BRACKWEDE METROPOLE

Im Dezember ist es so weit: Die Metropolfiliale von Lidl in Brackwede mit 87 Parkplätzen und 1.300 Quadratmeter Verkaufsfläche wird nach zehn Monaten Bauzeit eröffnet. Über Rollsteige gelangen die Kunden, die ihr Auto im Erdgeschoss abgestellt haben, in das Geschäft.

Ein wenig dürfen sich die Brackweder nun als Bewohner einer Metropole fühlen, gibt es doch weltweit erst eine Handvoll Metropolfilialen, zum Beispiel in Städten wie London, Wien und Madrid. „Wir schaffen ein völlig neues Einkaufserlebnis und reagieren damit nicht nur auf die Anforderungen innerstädtischer Bebauungskonzepte, sondern auch auf das Bedürfnis für moderne Nahversorgung von morgen“, sagt Bereichsleiter Immobilien Michael Dumler. Der zweistöckige Bau wurde auf dem Eckgrundstück zwischen Germanen- und Kimbernstraße mit Blick auf das Rathaus nach dem Abriss des Vorgängerbaus erstellt.

Lidl setzt auf Nachhaltigkeit mit LED-Beleuchtung und umweltschonender Klimatisierung. Es gibt Kunden-WCs und Wickelräume, die Kun-



Zweistöckig: Der neue Lidl auf dem Eckgrundstück zwischen Germanen- und Kimbernstraße

denfahrzeuge stehen witterungsgeschützt und hell. Viele Glasfassaden sorgen für Lichteinfall und eine angenehme Atmosphäre. Die Kunden sollen das Gefühl haben, Platz zu haben. Dafür sollen breit angelegte Gänge mit niedrigen Regalen sorgen, die einen Überblick über das gesamte Angebot ermöglichen und den „Tunnelblick“ vermeiden. Die Kunden können zwischen rund 4.600 Produkten wählen, darunter regionale und biologisch produzierte Produkte, sowie solche aus fairem Handel.

6. Verler Literaturtage

SONJA MIKICH



Zum Abschluss der mittlerweile sechsten Verler Literaturtage ist am Montag, 14. November, um 19.30 Uhr, Sonja Mikich zu Gast im Pädagogischen Zentrum der Gesamtschule Verl, St.-Anna-Straße 28. Die bekannte Journalistin und Moderatorin stellt ihr Buch „Aufs Ganze. Die Geschichte einer Tochter aus scheckigem Haus“ vor. Die autobiografische Erzählung ist eine regelrechte Achterbahnfahrt durch das Leben der renommierten Journalistin und Autorin sowie über den Globus. In den Mittel-

punkt stellt Sonia Mikich dabei ihre langjährige Arbeit für den WDR und die ARD. Gleich zu Anfang ihres Buchs stellt die Autorin sich vor: „Scheidungswaise, Kleineleutkind, Britin, Halb-Serbin, Linke, Feministin, Kabarettistin, Punksängerin, Akademikerin, Auslandskorrespondentin, kinderlos, zwei Mal Gattin, Abenteurerin, Kriegsreporterin, Chefredakteurin.“ Das Ergebnis dieser Vielfalt ist eine Autobiografie, die vor Abenteuern und extremen Erlebnissen fast aus den Nähten platzt. Für den Besuch der Veranstaltung ist eine vorherige verbindliche Kartenreservierung im Bürgerservice Verl unter Telefon 05246-961196 oder per Mail an buergerservice@verl.de erforderlich.

GUTESTUN

Auch in diesem Jahr lädt die Volksbank Bielefeld-Gütersloh Groß und Klein ein, in der Vorweihnachtszeit kreativ zu werden und Gutes zu tun. Ab 14. November gibt es in den Volksbank-Geschäftsstellen und auf der Internetseite Bastelvorlagen, um einen ganz persönlichen Weihnachtsstern zu gestalten. Für jedes kleine Kunstwerk, das in der Volksbank wieder abgegeben wird, spendet diese dann 5 Euro an die Tafeln in der Region und unterstützt damit bedürftige Familien mit Kindern.

Die über 960 Tafeln in Deutschland haben eine große Mission: Lebensmittel retten und armen Menschen helfen. Denn die Tafeln retten Lebensmittel, die nicht mehr verkauft werden können, und geben sie an Menschen weiter, die sich eine ausgewogene Ernährung nicht leisten können. „Gemeinsam mit kleinen Dingen Großes bewirken“, erläutert Volksbank-Vorstand Michael Deitert die Aktion, „diese gelebte Solidarität entspricht genau unseren genossenschaftlichen Werten.“ Thomas Doussier, Vorsitzender der Bielefelder Tafel e.V., fasst die Probleme zusammen: „Alle Tafeln leiden zurzeit an einem starken Rückgang an Lebensmittelspenden. Gleichzeitig nimmt die Zahl der Bedürftigen zu.“ Alle Sterne, die bis zum 16. Dezember abgegeben werden, helfen so vielen bedürftigen Menschen. Und sie sind gleichzeitig eine schöne Dekoration für die Weihnachtsbäume in den Volksbank-Geschäftsstellen.



www.volksbank-bi-gt.de/weihnachten

Blumen Arkade

Winter feelings
Dekoration und Floristik

Windelsbleicher Str. 139 · Tel: 0521 - 55755 26

Ein Betrieb der Friedhofsgärtnerei Bielefeld GmbH & Co. KG
www.fg-bi.de · Tel: 0521-5575700 · E-Mail: info@fg-bi.de

Gestärkt durch den Herbst

Orthomol Immun – Abwehr. Kräfte. Stärken.

Zur ernährungsmedizinischen Unterstützung des Immunsystems.

orthomol immun
Wichtige Mikronährstoffe für das Immunsystem.¹

Elefanten-Apotheke
Inhaber Peter Giesbrecht
Cheruskerstr. 27 33647 Brackwede
Telefon 0521 - 9421313

Café Klüner
Im gemütlichen Fachwerk-Ambiente ...

- Täglich Frühstück
- durchgehend warme Küche
- Hausgemachter Kuchen

Wir sind täglich von 9–17.30 Uhr für Sie da!
Bürmannstr. 10 · Verl · Tel. 052 46 / 83 78 77

Elektrobau Heinz Meissner

Wir sind ein mittelständisches Unternehmen mit rund 110 Mitarbeitern. Seit 1966 fertigen und vertreiben wir innovative Produkte aus dem Bereich der Kabelkonfektion. Zu unseren Kunden zählen namhafte Automobilzulieferer sowie Kunden aus der Elektro- und Automatisierungstechnik. Zur Unterstützung der Betriebstechnik suchen wir einen engagierten und zielstrebigen

Elektroniker/Mechatroniker/Betriebsschlosser (m/w)

Ihre Aufgaben:

- Wartung, Instandhaltung und Einrichtung von Schneidvollautomaten, Schweißanlagen, Lötvorrichtungen und Crimp-Maschinen
- Analyse und Dokumentation von Störungen, Fehlerbehebung sowie Erarbeitung von Lösungen zur Fehlerreduzierung (KVP)
- Anfertigung von Mustern nach Zeichnungsvorgaben

Ihr Profil:

- Sie verfügen über eine abgeschlossene Berufsausbildung, entsprechende Weiterbildung und erste Berufserfahrung in der Instandhaltung und Wartung von Industrieanlagen
- Sie erkennen technische Zusammenhänge
- Prozessorientierte sowie selbständige und strukturierte Arbeitsweise
- Bereitschaft zum Zweischichtdienst
- Teamfähigkeit und Verantwortungsbewusstsein zeichnen Sie aus

Wir bieten einen zukunftsorientierten Arbeitsplatz mit einem breit gefächertem Aufgabengebiet und freuen uns auf Ihre Bewerbung mit Gehaltsvorstellung und frühestmöglichem Eintrittstermin an:

Elektrobau Heinz Meissner GmbH & Co. KG
Frau Oesterschlink – Westfalenweg 256 – 33415 Verl
E-Mail: xoesterschlink@meissner-kg.de – www.meissner-kg.de

art/our
Bilder · Rahmen · Spiegel

- Einrahmungen
- große Bilderauswahl
- Spiegel nach Maß
- Fachwerkstatt
- Restaurierungen
- Beratung

Hansestraße 11
33689 BI-Sennestadt
Tel.: 0 52 05/23 56 15 0
www.arttour-rahmen.de

**Starke Marken.
Starker Service.
Starke Leistung.**



Bis zu
100 €
*Cashback


 **BOSCH**

SIEMENS

jura

LIEBHERR

Miele

gorenje
Life Simplified

AEG

SAMSUNG

NIVONA

Constructa
energy

 **Electrolux**
PROFESSIONAL

nobilia

Küppersbusch
FÜR KÜCHEN MIT STIL

 **NEFF**

**IHR HAUSGERÄTE
SPEZIALIST**



WESCH

www.hausgeraete-bielefeld.de

* Gültig beim Kauf eines Bosch Aktionsgerätes im Zeitraum 01.09.22 - 31.03.23.
Höhe des Cashbacks abhängig vom gekauften Gerät.

Sunderweg 4
33649 Bielefeld
T 0521 5601 0404
M 0151 4261 3898

info@hausgeraete-bielefeld.de

**GEGENÜBER
IKEA!**