

BRACKWÄLDER

mein

DAS STADTMAGAZIN FÜR DIE ÜBRIGE NACHBARSCHAFT

MÄRZ 2021



„AUCH DER *schlaue* OSTERHASE

... TRÄGT (NOCH) DIE
MASKE VOR DER NASE ...

(sehr frei nach Wilhelm Busch)

25 JAHRE

DER HOLZMEISTER
Macht mehr aus Holz.

MÖBELTISCHLEREI · EINBAUKÜCHEN
MASSIVHOLZBÖDEN
FENSTER UND TÜREN
AUS HOLZ UND KUNSTSTOFF
FACHBETRIEB FÜR
EINBRUCHSCHUTZ

Gittersloher Str. 38 · Bielefeld · Tel. 0521-9428810 · info@der-holzmeister.de

Es geht aufwärts!



LIEBE LESERINNEN, LIEBE LESER,

Das Titelbild dieser Ausgabe Ihres Stadtmagazins ziert ein Osterhase, der sich und andere mit einer Schutzmaske vor dem Corona-Virus schützt. Was soll Ihnen dieses Bild sagen? Zum einen, es wird langsam Zeit die Eier zu färben, denn bald ist Ostern. Und zum anderen, wir haben diese verdammte Pandemie leider immer noch nicht besiegt. Nach wie vor stecken sich Menschen an, nach wie vor verbreitet das Virus Ängste, Sorgen, Not und Leid.

Aber wir haben Fortschritte gemacht. Die Fallzahlen sinken, die Impfzentren haben ihre Arbeit aufgenommen. Zwar läuft bei den Impfungen noch längst nicht alles im grünen Bereich. Immer noch kommen viel zu wenig Menschen in den „Genuss“ dieses möglicherweise lebensrettenden kleinen Pikses. Der ebenso banale wie überaus ärgerliche Grund für dieses Defizit: Es wurde von vornherein nicht genug Impfstoff geordert und zudem fehlen jetzt noch die Kapazitäten. Aber das haben nicht die Verantwortlichen hier vor Ort zu verantworten, diesen Bock haben hochbezahlte Politiker in den Zentren der Macht, sprich in Brüssel, Berlin und Düsseldorf geschossen.

Trotzdem besteht langsam durchaus Anlass, wieder etwas optimistischer in die Zukunft zu schauen. Schritt für Schritt werden die einschränkenden Maßnahmen des harten Lockdowns zurückgefahren. In vielen Schulen gibt es wieder Präsenzunterricht, die Kontaktbeschränkungen wurden erheblich gelockert, immer mehr Geschäfte dürfen ihre Ladentüren wieder für die Kunden öffnen, und – dem Himmel sei Dank – wir können uns endlich von den Frisuren von unseren „Corona-Matten“ befreien lassen.

All diese Erfreulichkeiten sollten uns indes nicht veranlassen, leichtsinnig zu werden. Noch ist Vorsicht angesagt, noch müssen wir – wie unser Titel-Osterhase – diese lästigen Masken tragen, aber ein Ende ist in Sicht. Da bin ich ganz zuversichtlich.

*In diesem Sinne ...
wünsche ich Ihnen ein wunderschönes Osterfest
und bitte bleiben Sie gesund!*

Thomas Kopsieker, Chefredakteur



IMPRESSUM

HERAUSGEBER
Tom&Jenny GbR
Treppenstraße 3-7, 33647 Bielefeld
Anzeigen: 0521 - 95035527
anzeigen@mein-brackweder.de
Redaktion: 0521 - 95035528
redaktion@mein-brackweder.de

GESTALTUNG
DESIGNEREI.KROEGER
Jenny Kröger

REDAKTIONELLE BETREUUNG
Father & Son Kopsieker GbR
Thomas Kopsieker (v.i.S.d.P.)

ANZEIGENBERATUNG
Sonja Petra Bükler
0176 - 56978531

ANZEIGENPREISE
Es gilt Anzeigenpreisliste 2020,
Auflagenhöhe 15.000 Exemplare

VERTEILUNG Kostenlos in Haushalte
in Brackwede, Quelle, und Ummeln
sowie in ausgewählte Auslagestellen

DRUCKEREI
Bösmann Medien und Druck
GmbH & Co. KG, Detmold

Die Redaktion haftet nicht für unaufgefordert eingesandte Manuskripte und Fotos. Sie behält sich Kürzungen vor. Auch wenn wir ausschließlich die männliche Schreibweise verwenden, ist selbstverständlich bei Entsprechung die weibliche Form immer eingeschlossen. Auf eine durchgehend geschlechtsneutrale Schreibweise wird allein zu Gunsten der Lesbarkeit verzichtet. Die veröffentlichten Artikel müssen nicht die Meinung des Herausgebers darstellen. Gewähr für Richtigkeit und Vollständigkeit der Veranstaltungstermine kann nicht übernommen werden. Für telefonisch aufgebene Anzeigen keine Gewähr für ihre Richtigkeit. Für eventuelle Schäden durch fehlerhafte Anzeigen wird eine Haftung nur bis zur Höhe des entsprechenden Anzeigenpreises übernommen. Alle Rechte vorbehalten. Nachdruck, auch auszugsweise, nur mit Genehmigung des Herausgebers.

Neue Nutzung für historisches Ackerbürgerhaus

PRAXIS STATT WIRTSHAUS

Drei Jahre ist es her, dass in dem alten Fachwerkhaus an der Vogelruth 16 zum letzten Mal gezecht und geschlemmt wurde. Jahrzehntlang hatten häufig wechselnde Wirte versucht, in historischem Ambiente die Brackweder mit ihrer Kochkunst zu begeistern. Geklappt hat das eher selten. Jetzt ist endgültig Schluss mit der gastronomischen Nutzung des 1821 errichteten letzten erhaltenen Ackerbürgerhauses in Brackwede City. Wie Ortsheimatpflegerin Rosemary Flöthmann gegenüber meinBrackweder bestätigte, wurde das Haus kürzlich verkauft. Momentan wird es umgebaut. Schon im Sommer soll dort eine Praxis für Kinder- und Jugendpsychotherapie einziehen.



Früher: Noch bis in die 60er Jahre wurde der Fachwerkbau als Wohnhaus genutzt.

Heute: Das 1821 errichtete Gebäude wird zur Praxis umgebaut.

Achtung!

KRÖTEN ON TOUR

Sobald der letzte Schnee geschmolzen ist, und die Sonne wieder kräftiger strahlt, entwickeln Kröten, Frösche und Molche Frühlingsgefühle. Das heißt, sie machen sich auf den langen Marsch zu ihren Laichgewässern. Leider kommen Jahr für Jahr immer wieder viele Amphibien bei dieser Wanderung im wahrsten Sinne des Wortes „unter die Räder“. Um die Verluste unter den kleinen Quakern zumindest etwas einzudämmen, werden in unserem Stadtbezirk in diesem Jahr wieder an fünf Straßenbereichen verschiedene Schutzmaßnahmen durchgeführt. So kommt es an der Bokelstraße zu einer ganzjährigen Vollsperrung. An der Umlostraße, der Paul-Schwarze-Straße und der Magdalenenstraße werden Schutzzäune errichtet, die von ehrenamtlichen Helfern betreut werden. Ebenfalls in ehrenamtlicher Hand liegt eine weitere Maßnahme an der Kupferstraße.

Auf Wanderschaft: Kröten sollen nicht unter die Räder kommen



Foto: ©stock.adobe.com/mmiliman

»WEG MIT DEM DRECK«
Perfekt gegen Schmutz und Salz!

Jetzt Schutz + Glanz im Doppelpack nur € **18,50**
inkl. Unterbodenwäsche
Normalpreis 26,-
Alle Preise inkl. Mehrwertsteuer

STAUBSAUGEN KOSTENLOS • ANGEBOT GÜLTIG BIS 30.04.2021

A. H. Schröder Team GmbH & Co. KG
Hansestraße 1d · 33689 Bielefeld-Sennestadt
Standort Sennestadt | Hansestraße 1d · 33689 Bielefeld
Standort Brackwede | Winterstraße 47 · 33649 Bielefeld
Standort Asemissen | Gewerbestraße 2 · 33818 Leopoldshöhe

www.bestexpress-bielefeld.de Die reinste Freude

BEST
CARWASH EXPRESS

STEFAN WITTKOP

GÄRTNERMEISTER
GARTENGESTALTUNG & BAUMSCHULEN



M 0171 / 4141839
T 05241 / 6318
wittkop@t-online.de

Sinnerweg 16
33649 Bielefeld
www.wittkop-gartengestaltung.de



Der Frühling ist da, der Sommer kommt ...
Wir übernehmen Ihre Gartenpflege und planen und gestalten Ihren Garten (neu).
Rufen Sie uns an.



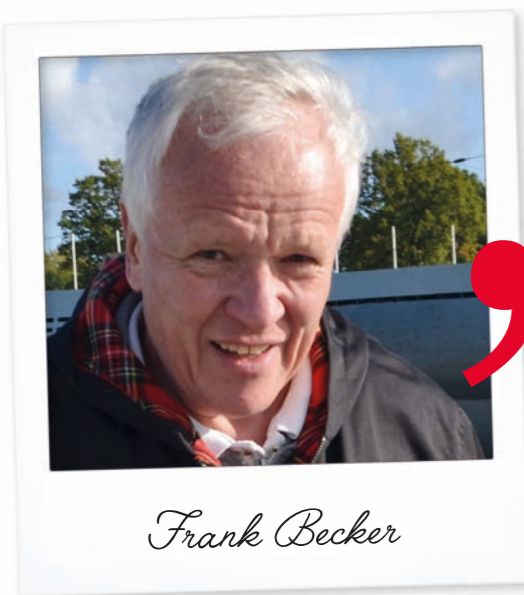
DER NÄCHSTE MEIN BRACKWEDER ERSCHEINT AM 17. APRIL 2021 | ANZEIGEN- & REDAKTIONSSCHLUSS IST DER 06. APRIL 2021.

Wüllner
an der Rosenhöhe
Gärtnerei für
Topfblumen und Sträucher,
Kränze und Gestecke
33647 Bielefeld
Brackweder Str. 62 · Telefon 44 16 90
Am Brackweder- und Sennfriedhof

Bestattungen **HELLMANN**
Überführungen - Bestattungsvorsorge
Übernahme aller Formalitäten
Trauerbegleitung

Stallbusch 12/14
33649 Bielefeld
Telefon: 0521 48516

bestattungen.hellmann@t-online.de
www.bestattungen-hellmann.eu



Frank Becker

UMSATZ HAT EXTREM NACHGELASSEN

Frank Becker ist ein Brackweder, wie er im Buche steht. Als Inhaber des Traditionsgeschäfts Papier Bröcker und ehemaliger langjähriger WIG-Vorsitzender kennt er die Situation und die Probleme der Brackweder Kaufmannschaft wohl wie kein anderer.

HERR BECKER, ERST 2 X CORONA-LOCKDOWN UND DER DEM NÄCHST ANSTEHENDE GROSS-UMBAU DER HAUPTSTRASSE. DAS SIND GLEICH DREI EREIGNISSE, DIE BETRIEBE DER BRACKWEDER KAUFMANNSCHAFT IN DER EXISTENZ GEFÄHRDEN KÖNNTEN. MÜSSTEN SIE DA NICHT EIGENTLICH VERZWEIFELN?

Mit verzweifeln ist niemanden geholfen, auch in der größten Katastrophe sollte man nicht kapitulieren sondern nach Möglichkeiten suchen, wie die Situation gemeistert werden kann.

IST ES NICHT SO, DASS DIE KAUFMANNSCHAFT DURCH DIE CORONA-LOCKDOWNS BEREITS DERMASSEN VORGESCHÄDIGT IST, DASS SIE DIE SPERRUNG DER HAUPTSTRASSE AUCH BEIM BESTEN WILLEN NICHT MEHR ÜBERSTEHEN KANN?

Das ist ein Thema, was bei den Verantwortlichen Planern, Mobiel und die Kommunalpolitik einfach übersehen wird. Mobiel und die Stadt wollen ihre Planungen auf Biegen, Brechen und ohne Rücksicht auf Verluste durchsetzen. Deren Einkommen sind gesichert,

was interessieren da die „Kollateralschäden“ in der Brackweder Kaufmannschaft? Seit der Kommunalwahl im letzten Jahr habe ich noch kein einziges Wort zu diesem Thema von unserem Bezirksbürgermeister Jesco von Kuszkowski gehört oder gelesen.

GLAUBEN SIE EIGENTLICH DARAN, DASS SICH ALLES NOCH EINMAL ZUM GUTEN WENDET?

Ob zum Guten oder Schlechten mag ich nicht bewerten. Unser gesellschaftliches Leben hat sich schon jetzt komplett verändert, und da der Virus auch in Zukunft ein Teil unseres Lebens sein wird, können wir von der Vergangenheit nur träumen. Es wird Jahre dauern bis wir unsere Leichtigkeit wieder zurückerlangen und unbeschwert öffentliche Feste feiern können. Auch wird es schwer, das kulturelle Leben wieder zu aktivieren. Und wenn die kommunale Politik dabei nicht aktiv hilft (keine Lippenbekenntnisse!), können wir einpacken. Kreativität ist auch im Stadtmanagement gefragt.

WAS MÜSSTE PASSIEREN, UM DAS SCHEINBAR UNAUSWEICHLICHE NOCH ABZUWENDEN?

Wenn die Brackweder Einkaufsmeile die zwei Lockdowns (hoffentlich nicht noch einen dritten!) wirtschaftlich überleben soll, müssen die Bauarbeiten so lange verschoben werden, bis wieder „Grund in der Sache“ ist, sprich die Geschäfte sich konsolidiert haben. Für die

Vermieter wird es schwer die ursprünglichen Mieten wieder zu erlangen, denn der Umsatz im stationären Einzelhandel hat extrem nachgelassen. Meine Aussage: Erst wenn der letzte Einzelhändler geschlossen hat und die letzte Verkäuferin entlassen ist, werdet ihr bemerken, dass das Lächeln bei AMAZON nur aufgedruckt ist.

WEN MACHEN SIE FÜR DIE MISERE VERANTWORTLICH?

Für die Lockdowns kann niemand etwas, diese Maßnahmen waren unausweichlich. Die Umbaumaßnahmen auf Drängen von Mobiel sind z.Zt. nicht zwingend nötig. Ein großes Problem ist, dass im Aufsichtsrat von Mobiel und in den Gremien der Stadt Bielefeld die gleichen Personen sitzen. Auch wenn die „handicapped people“ auf die Erleichterungen drängen, die Kaufleute haben auch berechnete Ansprüche auf den Erhalt ihrer Existenz.

HABEN SIE ÜBERHAUPT NOCH EIN FÜNKCHEN VERTRAUEN IN DIE ZUSTÄNDIGEN ENTSCHEIDUNGSTRÄGER IN POLITIK UND VERWALTUNG?

Vertrauen in unsere Verwaltung? Da kann ich nur lachen. Unqualifizierte Ordnungsamt-Mitarbeiter mit ungemessenem Verhalten. Das Krisenmanagement in Bielefeld hat sich nicht gerade mit Ruhm bekleckert. Vollmundige Selbstlobhudele, die mit der Realität nichts gemein haben, siehe Schneechaos, Impfchaos, verkehrstechnische Fehlplanungen, auch jetzt schon beim Umbau der Hauptstraße. (RP lehnt im Planfeststellungsverfahren einiges als rechtswidrig ab) Allein die Entscheidung bei Mobiel, sich gegen Niederflurwagen zu entscheiden, ist nicht nachvollziehbar. In der überwiegenden Zahl der Städte fahren Niederflurwagen, warum nicht bei uns?

WERFEN SIE DOCH MAL EINEN PESSIMISTISCHEN BLICK IN DIE ZUKUNFT. WIE SIEHT BRACKWEDE IM JAHR 2026 AUS?

Die Hauptstraße wird mit wenigen Ausnahmen nur noch aus Filialunternehmen bestehen, da es Einzelunternehmen durch verschiedene Umstände dann nicht gibt. Brackwede wird, wie andere Stadtteile schon jetzt, in der Bedeutungslosigkeit versinken.

UND JETZT SETZEN SIE BITTE EINMAL DIE ROSAROTE BRILLE AUF. WIE KÖNNTE BRACKWEDE IM JAHR 2026 AUSSEHEN?

Die Hauptstraße wird zur Einbahnstraße, die Hochbahnsteige stehen im Weg, da mit Niederflur-Stadtbahnwagen gefahren wird. Ein Einkaufsparadies mit vielen kleinen, inhabergeführten Geschäften, Cafés, Außengastronomie und ansprechender Begrünung. Brackwede lädt zum Verweilen und Bummeln ein! Das Gemeinschaftsgefühl für den Stadtbezirk ist neu erwacht... Utopie?



Für die Stadt, in der wir leben!



sparkasse-bielefeld.de

Wir fördern Gemeinschaft! Und das bereits seit 1825. Wir gehören dazu, sind mittendrin, sind ein Teil dieser Stadt – viel mehr als nur eine Bank.



Gardinen // Polstermöbel // Teppichböden und Bodenbeläge // Reinigungsservice // Sonnenschutz // Geschenkartikel

Telefon 0521 - 89 000 3
Am Brodhagen 119
33613 Bielefeld
www.Raumausstattung-EWERT.de

Bücher's Restaurant
by **PATRICK BÜSCHER**
Wir bieten frühlingsfrische Ostergerichte an!
Scannen • bestellen • zu Hause genießen
Carl-Severing-Str.136 • 33649 Bielefeld
0521/946140 • www.buescher.app

Frank Hildebrand Polsterei
Neubezug • Aufpolstern • Reparaturen aller Art
Bezugstoffe • Professionelle Lederaufarbeitung
Servicepartner von Kaufeld
Naggersstr. 16 • 33729 Bielefeld • Tel. 7724274
Mobil 0172/8862287
E-Mail: polstermoebelservice@web.de

BREIMHORST
Ingenieurbüro für Baustatik
Anke Breimhorst
Biberweg 62
33689 Bielefeld
05205 704-76
www.breimhorst-statik.de

UNSERE LEISTUNGEN:
Industrie-, Geschäfts- und Wohnhäuser
KfW – Instandsetzung – Sicherheit

WIR BIETEN IHNEN:
▪ statische Berechnungen
▪ CAD-Dienstleistungen
▪ KfW-Antragsbetreuung
▪ dena-Energieausweis/Wärmeschutznachweis
▪ themenbezogene Facheinzelgespräche
▪ unabhängige Beratung beim Immobilienkauf

DER NÄCHSTE
BRACKWEDER
ERSCHEINT AM 17. APRIL 2021.
ANZEIGEN- UND REDAKTIONSSCHLUSS IST DER 6. APRIL 2021.

Hans Schmitz
MALERFACHBETRIEB

die **FARB KREISE**

Leistungsbereiche:

- Malerarbeiten
- Renovierungen
- Fassadenbeschichtungen
- Vollwärmeschutz
- Hochdruckreinigungen
- eigener Gerüstbau

Servicebereiche:

- Seniorenservice
Wir kümmern uns um alles, räumen aus und wieder ein, nehmen Gardinen ab und reinigen sie, wenn es gewünscht wird!
- Urlaubsservice
- Büro- und Praxisservice
- Schnellrenovierungsservice

Inhaberin: Janina Schmitz – Maler- und Lackierermeisterin
Messingweg 5-7 • 33649 Bielefeld (Quelle)
Tel. (0521) 45 23 23 • Fax (0521) 45 23 03 • Mobil (0170) 9 64 80 03
maler-schmitz@t-online.de • www.maler-hans-schmitz.de

Baugenehmigung für Gröppel-Gelände liegt vor

JETZT GEHT'S LOS



Schöner Wohnen: So wird das neue Haus an der B61 in Bielefeld-Ummeln aussehen. Grafik: Brand Architekten

Die Diakonische Stiftung Ummeln freut sich auf die im Frühjahr beginnenden Arbeiten für das neue Wohnangebot an der Gütersloher Straße in Ummeln. Auf dem Gelände des ehemaligen Gasthofs Gröppel entstehen Appartements für Menschen mit Behinderung sowie frei vermietete Wohnungen. Die Stadt Bielefeld hat jetzt die Baugenehmigung erteilt. „Wir freuen uns, dass wir nun bald loslegen können“, erklärt Christel Friedrichs, Geschäftsführerin der FLEX Eingliederungshilfe gGmbH. Das Tochterunternehmen der Diakonischen Stiftung Ummeln wird das neue Wohnangebot betreiben.

24 Menschen mit geistiger Behinderung können künftig das Haus nutzen. Jeder bekommt ein eigenes Appartement mit Bad und teils auch Küchezeile. Die Räume verteilen sich auf zwei Vollgeschosse. Hinzu kommen Gemeinschaftsräume und ein Pflegebad. Der alte Baumbestand auf dem Gelände bleibt größtenteils erhalten und ist fester Bestandteil des künftigen Gartens.

Das neue Gebäude bietet noch eine Besonderheit. Im Staffgeschoss entstehen fünf unterschiedlich große Appartements, die auf dem freien Markt zur Vermietung

angeboten werden. „Wir rechnen damit, dass alle Bewohner des neuen Hauses Ende 2022 einziehen können“, berichtet Christel Friedrichs.

Der Neubau ist Teil eines Dezentralisierungsprozesses. Während die großen Standorte an der Ummelner Veerhoffstraße sowie in Werther und Rheda-Wiedenbrück verkleinert werden, sind neue Wohnangebote im Stadtkern von Werther, in Schloß Holte-Stukenbrock und in Borgholzhausen entstanden. Weitere Projekte in Bielefeld und im Kreis Gütersloh sind geplant.

Ungewohntes Klima in der Bezirksvertretung Brackwede HARMONISCH ZIELORIENTIERT

Sitzungen politischer Gremien zeichnen sich nur selten durch Harmonie und Einigkeit aus. Im Gegenteil, oft wird kontrovers diskutiert, gestritten und geschimpft, dass die Fetzen fliegen. Das gilt für alle politischen Ebenen. Ob Bundestag, Landtag oder Stadtrat. Und natürlich auch für die Bezirksvertretung Brackwede. Umso überraschender war es, in der letzten Sitzung unseres Ortsparlaments ein anderes, eher ungewohntes Bild zu erleben. Bei dieser am 4. März in der Aula der Gesamtschule in Quelle abgehaltenen Sitzung herrschte ein bislang nicht gekanntes Klima von Eintracht und Ausgeglichenheit.

Nichts war mehr von den atmosphärischen Störungen zu spüren, die in der konstituierenden Sitzung der BZV Anfang November nichts Gutes für die künftige Arbeit des Gremiums erwarten ließen. Zur Erinnerung: Zum Bezirksbürgermeister wurde seinerzeit nicht der CDU-Kandidat Vincenzo Copertino gewählt, obwohl seine Partei nach erheblichen Stimmengewinnen bei der vorausgegangenen Kommunalwahl zweifelsfrei die stärkste Fraktion stellte. Eine knappe Mehrheitskoalition aus SPD, Grünen und Linken kürte stattdessen den Kandidaten der SPD, Jesco von Kuczowski, zum Bürgermeister, obwohl seine Partei geradezu erdrutschartige Stimmenverluste erlitten hatte.

Statt von Streit, Stress und Gehässigkeit wurde die Märzsession von einem schon verblüffenden kollegialen Miteinander geprägt. Böse Worte und auf die Person des politischen Gegners gemünzte Verbalinjurien fehlten ebenso wie gehässige Zwischenrufe oder höhnisches Gelächter. Allein im öffentlichen Teil der Sitzung galt es, rund 35 Tagesordnungspunkte zu bearbeiten. Mitteilungen der Verwaltung ebenso, wie jede Menge Anfragen und Anträge der Fraktionen. Dabei ging es unter anderem um einen Kunstrasenplatz für die Sportanlage Gleisdreieck, um die Betreuung von Kindern und Jugendlichen in den Ferien, um die Ampelphasen am Stadtring oder den Glasfaserausbau im Stadtbezirk. In den meisten Fällen gingen die Abstimmungen einstimmig aus. Sicherlich, einige der möglicherweise strittigen Themen wurden von der Tagesordnung genommen und verschoben, aber so harmonisch und tatsächlich zielorientiert hat man die Bezirksvertretung Brackwede nicht oft erlebt.

DER KOMMENTAR



Bitte weiter so!

VON THOMAS KOPSIEKER

Was war da denn los? Haben die Bezirksvertreter vielleicht Kreide gefressen oder fraktionsübergreifend in fröhlicher Runde gemeinsam ein paar anregende Getränke konsumiert? Wie sonst ließe es sich erklären, dass die sonst oft heillos zerstrittenen Fraktionen und parteiischen Einzelvertreter der Bezirksvertretung Brackwede plötzlich zu einem Gremium mutieren, in dem (siehe nebenstehenden Bericht) weitgehend einvernehmlich, sachlich und zielorientiert gearbeitet wird. Aber eigentlich ist es ja müßig, über die Ursachen und Hintergründe des neuen BZV-Klimas zu spekulieren. Ganz davon abgesehen, dass es DIE eine Ursache für dieses Phänomen vermutlich gar nicht gibt. Vielmehr sollten wir uns über diese Entwicklung von Herzen freuen.

Klar, politische Entscheidungsfindung und Willensbildung kann nicht primär das Ziel haben, für Friede, Freude, Eierkuchen zu sorgen. Ohne den – durchaus auch kontroversen – Austausch von Meinungen und Positionen wäre die parlamentarische Arbeit in einer Demokratie undenkbar. Aber unschön und auch kontraproduktiv wird es immer dann, wenn besagter Meinungsdiskurs von Ideologien geprägt ist, anstatt sich primär an der Sache zu orientieren.

Umso erfreulicher ist es, jetzt zu erleben, dass es auch anders geht. Die BZV Brackwede hat einmal mehr bewiesen, wie effektiv im Sinne der Bürgerinnen und Bürger und zum Wohl unseres Stadtbezirks gearbeitet werden kann, wenn viele Entscheider an einem Strang ziehen. Die Wähler legen keinen Wert auf Theaterdonner oder Zank und Streit. Sie wünschen sich für Brackwede eine positive Entwicklung, die letztlich uns allen zugutekommt. Deshalb liebe Politiker: Bitte weiter so!

Die schärfsten Oster-Geschenkideen gibt's bei **HÖCKER** – seit über 100 Jahren!



Meisterbetrieb
– eigene Schleiferei für Messer, Scheren und Schneidwerkzeuge –
feinste Solinger Schneidwaren • Messer aus aller Welt
Haushalts- und Geschenkartikel • Taschenlampen und Ferngläser
Outdoor-Artikel • Bogensport & Darts
Waffen und Munition • Selbstschutzartikel • Historische Schwerter

BERND HÖCKER Hauptstr. 132 · Bielefeld
Telefon 44 17 66
Schleiferei / Schneidwaren www.hoecker-bielefeld.de

Harald Laaser
Immobilien-Beratung

Ihr Partner für eine sichere und seriöse Abwicklung.
Vertrauen ■ Zuverlässigkeit ■ Kompetenz

Wir suchen
Wohnungen, Häuser und Grundstücke für unsere Kauf- und Mietinteressenten in Brackwede, Quelle und Steinhagen!

Nutzen Sie **unsere Dienstleistungen** – auch zur Wertermittlung.
Gerne auch per E-Mail anfragen: info@immobilien-laaser.de

– Ihre Immobilien-Beratung vor Ort –
Fon 0 52 04/8 92 00 · www.immobilien-laaser.de

Früchtebrot
Mandeln, Pflaumen, Datteln und Feigen, Aprikosen, Weinbeeren ... super lecker!

BroZeit Biobäckerei
Marcus Bender 30 Jahre
Infos zu den Wochenmärkten und unseren leckeren Backwaren unter www.brotzeit-bender.de

HUWENDIEK
Miele-Hausgeräte
Verkauf – Einbau
Service – Reparatur
Küchen-Umbau-Renovierung
Telefon 05 21/4 08 98
Dalbkeweg 10 · 33659 Bielefeld
www.huwendiek.net

Ihre Sehberater in Brackwede
Brillen-Paradies
HANNIG GmbH

...sind wie immer verlässlich für Sie da – zu den gewohnten Öffnungszeiten.

Hauptstrasse 70 b | 33647 Bielefeld | Tel. 0521 410330 | info@brillen-paradies.de | Mo-Fr 9-18:30 | Sa 9-16

Buschkamp
Am Buschkamp
Immobilien



Familienglück in Ummeln
DHH mit Garage // 388 m² Grdst. // 137 m² Wfl. // hell & freundlich // offener Wohn/Essbereich mit Kaminofen // wohnl. ausgeb. Spitzböden + teilw. Keller // Bj. 1995 // VA: 34,71 kWh/m²a-A, Gas, Bj. Hgz. 2016 // 378.000 € zzgl. 3,57 % Käuferprovision

BEWERTUNGSWOCHE
VOM 15. FEBRUAR
BIS 31. MÄRZ 2021



WIR BEWERTEN
KOSTENLOS
IHRE IMMOBILIE!



Großzügig mit Garage
2-Zi.-Eigentumswhg. in Theesen // kleine Einheit in ruhiger Hinterbebauung // 81 m² Wfl. im 1. OG // hell & offener Wohn-Essbereich // Tageslichtbad mit Wanne + Dusche // Südbalkon // Bj. 1984 // VA: 117 kWh/m²a-D, Gas, Bj. Hgz. 2001 // 219.000 € zzgl. 3,57 % Käuferprovision

Ihr Immobilienmakler
für Brackwede und Umgebung

Bl-Süden 0521-959080
Bl-Westen 0521-9596830

info@am-buschkamp.de
www.am-buschkamp.de



Generation Ü65 wächst um 21 Prozent
WOHNUNGEN FEHLEN

Immer mehr Senioren – aber auch genug altersgerechter Wohnraum? In Bielefeld – und damit auch in Brackwede – könnte die Zahl der Menschen, die älter als 65 sind, bis zum Jahr 2035 auf 80.000 anwachsen – das sind 21 Prozent mehr als noch im Jahr 2017. Ihr Anteil an der Bevölkerung läge dann bei 24 Prozent. Darauf hat jetzt die IG Bauen-Agrar-Umwelt (IG BAU) hingewiesen. Die Gewerkschaft beruft sich hierbei auf eine Demografie-Prognose des CIMA Instituts für Regionalwirtschaft – und fordert mehr Anstrengungen bei der Schaffung seniorengerechter Wohnungen: „Lift statt Treppe, breitere Türen für Rollator und Rollstuhl, barrierefreie Duschen – nur ein kleiner Teil der Wohnungen in der Stadt ist für die rasant wachsende Generation Ü65 geeignet. Das muss sich ändern“, sagt Sabine Katsche-Döring.

Die Bezirksvorsitzende der IG BAU Ostwestfalen-Lippe spricht von einer „demografischen Notwendigkeit“. Es müssten nicht nur zusätzliche Seniorenwohnungen neu gebaut werden. Auch bei der altersgerechten Sanierung bestehender Wohnungen sei der Nachholbedarf groß. Die staatliche Kreditanstalt für Wiederaufbau (KfW) bietet mit ihrem Programm „Altersgerecht Umbauen“ zwar Zuschüsse und Kredite. Das Förder-



Barrierefreie Dusche: Die IG BAU fordert mehr Anstrengungen beim altersgerechten Bauen und Sanieren.

volumen von 150 Millionen Euro in diesem Jahr reiche aber nicht aus, kritisiert die IG BAU. Der Bund müsse die Förderung mindestens verdoppeln, um das Senioren-Wohnen voranzubringen. Am Ende stehe die Lebensqualität Tausender Menschen in Bielefeld auf dem Spiel. „Es kann nicht sein, dass ein Rentner nur deshalb ins teure Pflegeheim muss, weil eine ambulante Betreuung an der seniorengerechten Ausstattung der eigenen Wohnung scheitert“, macht Katsche-Döring deutlich.

Grafiken: © freepik/Olga_spb, stock.adobe.com/pim, Sve Jungle

KARTOFFELN WERTVOLL
FÜR DEN SPEISEPLAN VON SENIOREN



Geschält, gekocht, gepellt, gebraten, gebacken oder gestampft: Mit rund 70 Kalorien pro 100 Gramm sind Kartoffeln beileibe kein Dickmacher. Die tollen Knollen bereichern stattdessen als vielseitige Vitaminspender und schmackhafte Nährstofflieferanten den täglichen Speiseplan – besonders für Senioren. „Kartoffeln sind wertvoller Bestandteil einer ausgewogenen Seniorenernährung. Gerade in der dunklen und nassen Jahreszeit benötigt der Körper Vitamin C für die Immunabwehr. 100 Gramm Kartoffeln decken schon ein Zehntel des Tagesbedarfs an Vitamin C ab“, erklärt die hiesige Verbraucherzentrale.

FESTSTELLUNG DES PFLEGEGRADES
PER TELEFONINTERVIEW



Wer einen Antrag auf Pflegeleistungen stellt, bekommt vom Medizinischen Dienst seiner Pflegekasse einen Termin zur Pflegebegutachtung. In Coronazeiten findet die Begutachtung aber nicht – wie früher – bei einem Hausbesuch statt, sondern per Telefoninterview und mit Hilfe eines Fragebogens. Weil der direkte Austausch und die Begutachtung beim „Ortstermin“ fehlen, sollten Betroffene und Angehörige darauf besonders gut vorbereitet sein. Denn von der richtigen Einschätzung, wie selbstständig jemand seinen Alltag bewältigen kann und welche Hilfe er oder sie dabei benötigt, hängt die Einstufung in den Pflegegrad ab. Der Ratgeber der Verbraucherzentrale „Das Pflegegutachten“ erläutert, welche Kriterien bei der Beurteilung wichtig sind und wie die aktuelle Lebenssituation detailliert beschrieben wird. Neben einem kurzen Überblick über das Verfahren und die Leistungen der Pflegeversicherung zeigt der Ratgeber den Weg von der Beantragung bis zum Pflegegrad. Der Ratgeber „Das Pflegegutachten. Antragstellung, Begutachtung, Bewilligung“ hat 152 Seiten und kostet 9,90 Euro. www.ratgeber-verbraucherzentrale.de, 0211-3809555. Der Ratgeber ist im Buchhandel erhältlich.

OFFENE
KIRCHE

Viele Brackwederinnen und Brackweder vermissen in Zeiten von Corona den Kirchgang. Aber was nicht allgemein bekannt ist: Der Besuch des Gotteshauses ist auch jetzt möglich, auch wenn keine Präsenzgottesdienste stattfinden. Die evangelisch-lutherische Bartholomäuskirche an der Hauptstraße ist zur Besichtigung und zum stillen Gebet immer montags bis freitags von 16 bis 18 Uhr geöffnet und immer dann, wenn die Kirchentür nicht abgeschlossen ist. Gelegentlich erklingt auch Musik.





ar apotheke im real
apotheker günther bartels
gütersloher str. 122
33649 bielefeld
tel.: 0521 - 40 02 430
fax: 0521 - 13 62 525
www.gesundheit-brackwede.de

Ihre Gesundheit liegt uns am Herzen!

Ihr zuverlässiger Partner für Bauen im Bestand

Neubau • Umbau • Renovierung



Hans Lagerquist

Queller Str. 152 · 33649 Bielefeld (Ummeln)
Telefon 05 21/44 28 07 · Fax 05 21/44 28 05
E-Mail: post@lagerquist-bau.de · www.lagerquist-bau.de

seit

1965





Mitschke®

Mensch im Mittelpunkt.

Ihr Sanitätshaus in Brackwede

Demnächst für Sie vor Ort

Mitschke Sanitätshaus GmbH · 33647 Bielefeld-Brackwede

Fliegende Retter seit 45 Jahren in ganz OWL im Einsatz

CHRISTOPH 13 IST EIN BRACKWEDER

Ist es nicht ein beruhigendes Gefühl, zu wissen, dass es Christoph 13 gibt? Ob Herzinfarkt, Schlaganfall oder schwerer Verkehrsunfall, wenn der orangefarbene Hubschrauber vom Typ Eurocopter 135 alarmiert wird, geht es oft um Leben und Tod. Dann zählen manchmal Sekunden. Deshalb ist es ungemein wichtig, dass der fliegende Retter innerhalb kürzester Zeit abheben kann. Ermöglicht wird das durch perfekt aufeinander eingespielte Teams von Luftrettern und eine optimale Infrastruktur – im Luftrettungszentrum am Klinikum Rosenhöhe. Man könnte also durchaus sagen, Christoph 13 ist ein waschechter Brackweder.

Und das seit fast genau 45 Jahren. Zu seinem ersten Einsatz startete der Rettungshubschrauber (RTH) am 3. Juli 1976. Der erste Bielefelder Christoph war ein Heli vom Typ Bölkow Bo 105, der zwanzig Jahre später durch ein modellgleiches Exemplar ersetzt wurde. Im August 2007 wurde die geleaste Bo 105

an den Hersteller zurückgegeben und durch den größeren und leistungsstärkeren Eurocopter EC 135 ersetzt. Zwei jeweils 706 PS starke Radialverdichterturbinen beschleunigen den Hubschrauber auf bis zu 250 Stundenkilometer, womit er 35 km/h schneller ist als das Vorgängermodell. Die Anschaffung des neuen Eurocopters kostete damals übrigens 5 Millionen Euro.

Die Besatzungen von Christoph 13 haben vergangenes Jahr in Ostwestfalen-Lippe und angrenzenden Bereichen 1304 Einsätze geflogen. Das sind 55 weniger als 2019. Nach Angaben des Bundesamtes für Bevölkerungsschutz und der Bielefelder Feuerwehr war der Heli von Januar bis Dezember 2020 mehr als 341 Stunden im Rettungseinsatz in der Luft.

Bei 954 Einsätzen handelte es sich um sogenannte Primärversorgungen. Bei derartigen Einsätzen versorgen die Notärzte die Patienten

oder Unfallopfer vor Ort bis zum Transport per Rettungswagen in ein Krankenhaus. Das ist übrigens die in der überwiegenden Zahl der Fälle übliche Vorgehensweise. Nur in sehr wenigen Fällen werden die Patienten mit dem Hubschrauber vom Einsatzort in die Klinik geflogen. Interessant ist auch, dass es sich bei den meisten Einsätzen (804) nicht etwas um Verkehrs- oder Arbeitsunfälle handelt, sondern um Notfälle mit internistischem Hintergrund, sprich Herzinfarkte, Schlaganfälle oder auch Vergiftungen.

In der Einsatzstatistik finden sich auch sogenannte Sekundäreinsätze. Das sind vor allem Flüge, mit denen Patienten in kritischem Zustand in Spezialkliniken verlegt werden. Wenn es zeitlich vertretbar, und ein entsprechendes Fluggerät verfügbar ist, wird für solche Flüge nicht „unser“ Christoph eingesetzt. Stattdessen fordert der Disponent in solchen Fällen einen sogenannten IST-Heli an. Das sind Spezialhubschrauber, deren Bauart und

Foto: © stock.adobe.com/retelline



Info

ÜBRIGENS: ALLE 18 IN DEUTSCHLAND EINGESETZTEN ZIVIL-HUBSCHRAUBER DES BUNDESAMTES FÜR BEVÖLKERUNGSSCHUTZ UND KATASTROPHENHILFE (BBK) RETTUNGSHUBSCHRAUBER HEISSEN „CHRISTOPH“. DER NAME LEITET SICH VOM SCHUTZHEILIGEN CHRISTOPHORUS AB, DER DIE MENSCHEN VOR EINEM UNVORBEREITETEN TOD BEWAHREN SOLL. DAHER IST ER AUCH DER SCHUTZPATRON VON SEEFÄHRERN, REISENDEN, LASTENTRÄGERN, KRAFTFAHRERN UND LUFTSCHIFFERN.

Ausstattung es ermöglichen, den Patienten während des Fluges intensivmedizinisch zu betreuen.

Die Crew des fliegenden Retters besteht aus einem Piloten der Bundespolizei, einem Notarzt des Klinikums Bielefeld und einem Notfallsanitäter der Berufsfeuerwehr Bielefeld. Am Boden unterstützt wird das fliegende Personal von einem Flugbetriebsassistenten. Offiziell eingesetzt wird der RTH übrigens nur in der Zeit von Sonnenaufgang

bis Sonnenuntergang. Die Piloten sind zwar durchaus in der Lage, auch in der Dunkelheit zu starten, zu fliegen und zu landen, aber es gibt Vorschriften, die das nicht zulassen. Aber keine Regel ohne Ausnahme. Wenn es beispielsweise während der Behandlung eines Patienten dunkel wird, darf und soll der RTH noch zu seiner Station in Brackwede zurückfliegen. Eine dort vorhandene Beleuchtungsanlage bietet die Gewähr dafür, dass er „daheim in Brackwede“ auch bei Nacht sicher landen kann.

Neu im Programm:
Naturkosmetik von Hauschka als Geschenkidée zu Ostern

10% AUF EIN HOCHWERTIGES PRODUKT IHRER WAHL + EINE TAGESFLUID-PROBE GRATIS

WIR BERATEN SIE GERNE!

Elefanten-Apotheke
Inhaber Peter Giesbrecht
Cheruserstr. 27 | 33647 Brackwede
Telefon 0521 - 9421313

KÜCHENPUNKT Beratung • Planung • Montage **aus Meisterhand**

- ✓ Kücheneinrichtungen
- ✓ Fronten- und Arbeitsplattenerneuerung
- ✓ Austausch von Spülen und Armaturen
- ✓ Erneuerung der Elektrogeräte
- ✓ Fachhändler – Miele – Bosch – Siemens

Tischlermeister: Jürgen Rindt

Burgunder Straße 12 (ehemals – Radio-Waldecker)
33647 Bielefeld
Fon 05 21/9 44 18 83 · Fax 05 21/9 44 18 86

GUT VORBEREITET
in die Motorradsaison 2021

Die Freiheit im Frühling mit einem neuem Motorradsattel genießen! Ihre Nähidee ist unsere Leidenschaft – Vom ersten Entwurf bis zum letzten Stich – Handmade in Gütersloh.

Wir freuen uns auf Ihre Anfrage!

MSM NAHWERK

M.S.M. Nähwerk
Berliner Straße 294
33334 Gütersloh

MSM NAHWERK

Telefon: 05241 40015-293
E-Mail: naehwerk@24msm.de
www.msm-naehwerk.de

Ostershow in den Fenstern des Heimathauses

FRUCHTBARKEIT, ZEUGUNGSKRAFT



Betagtes Langohr: Rosemary Flöthmann zeigt ihren Lieblingshasen.

Das Heimathaus mit seinen vielen interessanten Ausstellungsstücken ist ja leider derzeit immer noch für Besucher geschlossen. Das ist bitter, hatte Hausherrin Rosemary Flöthmann doch ursprünglich geplant, rund um das vom 3. bis 5. April gefeierte Osterfest eine kleine Ausstellung mit österlichen Dekoartikeln zu präsentieren. Aber es braucht mehr als ein fieses Virus, um unsere pfiffige Ortsheimatpflegerin zu entmutigen und von ihren Plänen abzubringen. So hat sie kurzerhand beschlossen, die Ausstellung „Osterhasen und Co.“ einfach in den Fenstern des Heimathauses an der Cheruskerstraße aufzubauen. Dort ist zwar nur Platz für einen eher bescheidenen Teil der österlichen Sammlung, aber man bekommt schon einen Eindruck davon, wie die Brack-

weder sich in früherer Zeit auf das älteste und wichtigste kirchliche Fest eingestimmt haben. Einen Schwerpunkt der kleinen Präsentation bildet – wie sollte es anders sein – der Osterhase, der zu Ostern Eier bemalt und diese dann zur Freude der Kinder im Garten versteckt. „Wieso eigentlich der Hase?“ fragen wir Rosemary Flöthmann. „Das weiß man nicht genau“, antwortet sie, „da gibt es unterschiedliche Erklärungsversuche.“ Eine Theorie lautet: Der Hase gilt seit jeher als Symbol für die Fruchtbarkeit und Zeugungskraft aufgrund seiner starken Vermehrung (bis zu 20 Häslein jährlich). Damit steht er symbolisch auch für das Leben, was indirekt auf die Auferstehung Christi verweist. Das eigentliche Brauchtum rund um den Osterhasen soll vor mehr als 300 Jahren in der Pfalz, dem Elsass und am Oberrhein entstanden sein. Als Eierbringer wird der Osterhase erstmals nach alten Aufzeichnungen in Zürich bezeichnet.

Ganz so alt sind die von Rosemary Flöthmanns Vorgänger Rolf Künnemeyer gesammelten Hasen in der Ostershow des Brackweder Heimathauses nicht. Sie stammen alle aus dem vergangenen Jahrhundert und sind eher niedlich als künstlerisch wertvoll. Einige sind aus Pappmaschee gefertigt, andere aus Keramik. Hasen, denen man den Kopf abnehmen kann, um sie dann mit süßem Naschwerk zu füllen, sind ebenso zu sehen, wie ein Gummihase, der laut quiekt, wenn man auf seinen Bauch drückt.



Dieser Hase quiekt, wenn man auf seinen Bauch drückt.

SAFTIGGESCHMACKVOLL

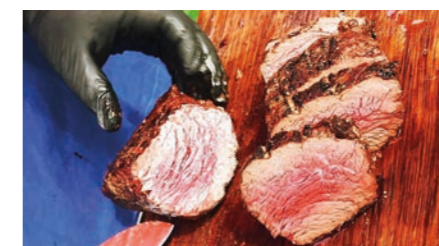
Klar, man kann auch im Winter grillen. Aber, Hand aufs Herz, die eigentliche Grillzeit beginnt doch jetzt, im Frühling, wenn die Tage immer länger werden und die abendlichen Temperaturen zunehmend zum Verweilen im Freien einladen. Immer mehr Freunde des Barbecues kommen zu der Erkenntnis: Es muss nicht immer nur Rostbratwurst sein.



Kennt sich aus: Fleisch-Sommelier Lennart Hermstein.

Die Grillen ist eine so phantastische Zubereitungsart, dass es verdammt schade wäre, die Open-Air-Kulinarik auf Klassiker wie die erwähnten Würste oder Nackenkoteletts zu beschränken. Wer einmal ein wirklich gutes Rindersteak auf seinem Grill zubereitet hat, wird diesem einmaligen Geschmack verfallen. Wie es um einen der beliebtesten „Cuts“ und aktuelle Trends steht, haben wir beim Fleischexperten und Inhaber der Fleischerei Münch, Lennart Hermstein, nachgefragt. Und natürlich hat er spontan einen tollen kulinarischen Tipp für uns.

Eines stellt Hermstein gleich zu Anfang klar: „Auch bei uns steht nicht jeden Tag ein Steak auf dem Tisch“. Ein solcher Genuss müsse etwas Besonderes bleiben. Dies habe auch mit der Wertschätzung für das Produkt zu tun, so der Fleisch-Sommelier. Eines der beliebtesten Steak-Zuschnitte ist das sogenannte Rib-Eye-Steak. Dabei handelt es sich um ein Rindersteak, welches Teil der Hochrippe ist und seinen



Saftig: Ein Rib-Eye-Steak perfekt gegrillt.

ursprung in den USA hat. Im französischen heißt dieser Zuschnitt Entrecôte. Das Spezielle am Rib-Eye-Steak ist entgegen der landläufigen Meinung nicht das sogenannte Fettagge, sondern der runde Muskel in der Mitte, also das Auge (Eye), das ein Ausläufer des Roastbeefs ist. Aufgrund der verschiedenen Muskelstrukturen ist das Rib-Eye-Steak besonders geschmacksintensiv und saftig.

Das Rib Eye Steak wird zum Côte des Boeuf (Rinderkotelett) oder „Ribeye Bone-In“ (US), wenn der Knochen dran gelassen wird. Wenn darüber hinaus noch der lange

Rippenknochen dranbleibt, wird daraus ein Tomahawk Steak. Wenn jetzt noch mehrere davon zusammenhängen, bekommt man einen herrlichen Braten, auch Prime Rib genannt. Zubereitung: Bei diesem Steak empfiehlt sich die Methode des Rückwärts-Grillens. Hierzu wird das Steak indirekt bei einer Garraumtemperatur von etwa 110 Grad auf eine Kerntemperatur von ca. 54 Grad gezogen und dann von beiden Seiten scharf angegrillt, so dass am Ende ein Kerntemperatur von 57 Grad im Fleisch herrscht. Der Fleisch-Sommelier empfiehlt: „Mit einer Kerntemperatur von 57 Grad trifft man den Geschmack vieler Gäste. Alternativ ist es möglich, das Steak auch bei 52 oder 54 Grad zu probieren. Der Genuss ist dann noch etwas intensiver. Hermsteins Tipp zum Schluss: „Probieren sollte man unbedingt die Zubereitung als Braten – das Prime Rib!“



www.fleisch-bielefeld.de

Clean FIX Meisterinnenbetrieb
im real-Brackwede, Gütersloher Straße 122
Leistung durch Meisterhand mit Sachverstand!
Ihre schnelle und gute Reinigung
in Brackwede.
Nutzen Sie unsere Kunden- und Bonuskarte.

Dangel
• Wärme
• Wasser
• Sicherheit

Dangel Sanitär- und Heizungsanlagen | Sportstraße 30 | 33647 Bielefeld
Tel. 0521 441097 | info@dangel-haustechnik.de | www.dangel-haustechnik.de

Wehmeier
Kraftfahrzeuge GmbH
Stadtring 11 · 33647 Bielefeld
Telefon 0521 / 41 71 71
www.opel-wehmeier.de

Willi Buchholz
Steinmetzbetrieb

Ausführung von
GRABMALEN · BAUARBEITEN
in Natur- und Kunststein

Windfang 75 · 33647 Bielefeld · Tel. (05 21) 44 17 67

WIR GEBEN QUALITÄT EIN GESICHT!

Fleischerei MÜNCH

Genuss aus Qualität, Leidenschaft und traditionellem Handwerk!

Hauptgeschäft Breitscheidstraße 1 / 0521 9474959 Filiale Gütersloher Straße 308 / 0521 9474961
Filiale Windelsbleicher Straße 217 / 0521 94731041 · www.fleisch-bielefeld.de

kurz & knackig



NEUIGKEITEN AUS DER NACHBARSCHAFT

AUSGEZEICHNET

Focus-Business und das Arbeitgeber-Bewertungsportal „kunu“ ermittelten auch in diesem Jahr die Unternehmen, die bei ihren Mitarbeiterinnen und Mitarbeitern am beliebtesten sind. Das Bauunternehmen Goldbeck ist als „Top nationaler Arbeitgeber 2021“ ganz vorne dabei: Das 1969 von Ortwin Goldbeck (Foto) gegründete Unternehmen wurde erneut als Deutschlands bester Arbeitgeber in der Bau- und Architekturbranche ausgezeichnet und kommt zudem auf Platz 26 im Gesamtranking. Mehr als 7.800 Menschen arbeiten bei Goldbeck an mehr als 70 Standorten.

NEU IM AMT

Die FLEX Jugendhilfe gGmbH hat eine neue Geschäftsführerin. Bärbel Bremann hat diese Aufgabe in der Tochtergesellschaft der Diakonischen Stiftung Urmeln übernommen. „Unser Ziel ist es, jungen Menschen die Chance auf ein freies, eigenverantwortliches Leben zu eröffnen. Ich freue mich sehr, dass ich in dieser Position daran mitarbeiten kann“, erklärt die Erzieherin und Diplom-Sozialpädagogin. „Wir sind sehr froh, dass wir eine so erfahrene und engagierte Fachfrau für diese verantwortungsvolle Aufgabe gewinnen konnten“, betont Vorstand Dr. Frank Plaßmeyer.

KÜSTER GESUCHT

Einen interessanten Job hat die ev.-luth.Bartholomäus-Kirchengemeinde zu vergeben. Zum 1. Juli wird eine Person (/w/m/d) gesucht, die mit viel Lust und Liebe die Aufgabe eines Küsters, einer Küsterin übernehmen möchte. Geboten wird eine Anstellung im Umfang von 25 Wochenstunden. Voraussetzung für diese Tätigkeit sind die Mitgliedschaft in der evangelischen Kirche sowie eine positive Grundeinstellung zu Gottesdienst und Kirche. Näheres unter www.kirchengemeinde-brackwede.de. Pfarrer Ingo Stucke: 0179-4640800, Kirchmeisterin Petra Seifert: 411355.

JUBILÄUM

Seit genau zehn Jahren sorgt Toni Martic mit seinem Schlemmer-Pavillon auf dem Treppenplatz dafür, dass der kleine Imbiss-Hunger vortrefflich gestillt wird. Der gelernte Hotelkaufmann, der in Brackwede unter anderem Chef des „Balkan-Grills“ und des Lokals „Pizza, Pasta und mehr“ war, hat sich 2011 einen Lebensraum erfüllt. Das Erfolgsrezept des Jubilars: Kein Schnickschnack, sondern bewährte Klassiker, die immer schmecken. Vor allem Brat- und Currywurst, Frikadelle und Pommes. Na dann, herzlichen Glückwunsch und guten Appetit.

OSTWESTFALEN

Alles, was man schon immer (oder auch nicht) über OWL wissen wollte, erfährt man am Samstag, 15. Mai im Queller Kulturtempel „Zweischlingen“ an der Osnabrücker Straße. Ab 21 Uhr heißt es dort Bühne frei für Sarah Hakenberg und ihr neues Programm „Dann kam lange nichts“. Sie nimmt ihr Publikum mit auf eine Reise durch OWL, „die Region, die niemand kennt, außer den Ostwestfalen“. Es gibt keine Szenekneipen, keine spektakuläre Natur, keine Kita-Plätze – einfach nichts. Außer Kartoffelfesten und Reha-Kliniken, was die Sache nicht unbedingt besser macht. Einlass ab 20 Uhr.

KOLLEGEN

Stefan Leiwens sonore Stimme dürfte vielen WDR-Hörern auf Anhieb bekannt vorkommen. Auch seine äußere Erscheinung ist kein Geheimnis, schließlich ist der Reporter auch in Sachen Fernsehen unterwegs. Aber wer ist dieser Mann eigentlich, wie lebt er, was bewegt ihn? Antworten auf diese Fragen gibt es am Donnerstag, 18. März in der 224. Ausgabe der Sendung „Funkjournal“. Dann ist er zu Gast im legendären Studio am Mauseteich. Und wer Moderator Frank Becker kennt, weiß, dass dieser Smalltalk garantiert nicht langweilig wird. Zu hören ist die Sendung ab 21.04 Uhr bei Radio Bielefeld.

TOCHTER ÜBERNIMMT

Bei einem der renommiertesten Malerhandwerksbetriebe der Region hat es einen Generations- und Führungswechsel gegeben. Neue Inhaberin der Firma „Hans Schmitz Malerfachbetrieb“ ist seit Anfang des Jahres Janina Schmitz. Die Maler- und Lackiermeisterin hatte den vor 75 Jahren gegründeten Betrieb bislang gemeinsam mit ihrem Vater geführt. In dieser Zeit hat sie nicht nur umfassendes Fachwissen und Erfahrung gesammelt, sondern sich auch das Vertrauen des langjährig gewachsenen Kundenstamms erworben. „meinBrackweder“ wünscht der jungen Chefin und ihrem Team viel Erfolg.

Kammertöns e.K.
KFZ-Sachverständigenbüro
Inh. Klaus Gerdtommarkotten

Holter Str. 13 · 33758 Schloß Holte-Stukenbrock · Mobil 0171-8953790
Tel. 05207-927744 · Fax 05207-927746 · info@kammertoens-sachverstaendigenbuero.de

GB Gebäude-Reinigungs-Service

- gut
- schnell
- günstig

**Gebäudereinigung
Hausflurreinigung**

Gabriele Brandeis
Dienstleister

Grabenkamp 25 | 33649 Bielefeld
☎ 0172.9090672
gabrielebrandeis@gmail.com | www.gabriele-brandeis.de

**Nasse Wände?
Feuchter Keller?
Undichter Balkon?**

**Innendämmung · Balkonsanierungen · Kellerabdichtungen
Beseitigung sämtlicher Feuchtigkeitsschäden**

über 40 Jahre **RICHTER**
Bautenschutz

Unsere Büro's:
Herzebrock Tel. 05245-40 31
Lippstadt Tel. 02941-9 88 96 67
Bielefeld Tel. 0521-96 29 35 53

Richter Bautenschutz & Bauelemente GmbH & Co. KG
Industriestraße 6 · 33442 Herzebrock-Clarholz
Tel. (05245) 4031 · Fax (05245) 183 61
E-Mail: info@richter-bautenschutz.de
Internet: www.richter-bautenschutz.de

Gartengestaltung Thorwesten

Wir geben Ihren Gartenträumen Form!

Gehölz-, Staudenanpflanzungen, Pflasterarbeiten,
Natursteinarbeiten, Baumfällarbeiten, Zaunbau etc.

Dipl. Ing. Ulrich Thorwesten, Paderborner Straße 333,
33689 Bielefeld, Telefon: 01 70 / 48 84 086

Elektro Sötebier

**MIELE Waschtrockner WT1 - zwei in einem
Waschmaschine und Trockner in einem Gerät**
(8/5kg perfekt für die tägliche Wäsche,
1500 U/Min., Energieeffizienzklasse A)

- Punktgenaue Trockenergebnisse dank Perfect Dry
- Schonende Wäschepflege dank der Miele Schontrömmel
- Sparsam, leistungsstark, verschleißfrei - ProfiEco Motor
- Miele@home - clever vernetzt für mehr Möglichkeiten

z.B. WTD160 WCS **1.498,00 €**
unverbl. Preisempfehlung inkl. MwSt

Patthorster Str.1 • 33803 Steinhagen • Tel: (0 52 04) 8 70 48 - 30
www.elektro-soetebier.de • info@elektro-soetebier.de

Wohn' Dich glücklich!
Wir haben, was Sie suchen!

- vernünftig renoviert
- ruhige Wohnlage
- familienfreundlich
- preiswert

Vermietungshotline
0800. 910 80 91
www.gswg-senne.de

Gemeinnützige Siedlungs- und
Wohnungsbaugenossenschaft Senne eG

**robert
beiderbeck**

friedhofsgärtnerei
ev. & kath. friedhof brackwede

- grabneugestaltung
- grabinstandsetzung
- grabpflege / dauergrabpflege
- saisonbepflanzungen
- gießdienst und vieles mehr

Erinnerung in
guten Händen

brackweder straße 28 telefon **05 21-41 26 55**
33647 bielefeld info@grabpflege-beiderbeck.de
www.grabpflege-beiderbeck.de

KREBS
BEDACHUNGEN GmbH & Co. KG

MEISTERBETRIEB

- Balkonsanierung
- Dachrinnen
- Dachfenster
- Bedachungen aller Art
- Schiefer-Ziegel-Pappe
- Kaminbekleidungen

0172-5241487 • 0521-45 01 70
Ludwigstraße 9
www.krebsbedachungen.de



Brackweder DES MONATS

Natur und Umwelt lernte unser Brackweder des Monats schon als Junge am Unterebbe-Deich kennen und lieben. Auch zu Menschen hatte er immer einen guten Draht. So ist Adalbert Niemeyer-Lüllwitz der perfekte Vermittler von Naturschutz.

31 Jahre arbeitete der überzeugte Queller in der Naturschutzakademie NRW, die letzten sieben Jahre als ihr Leiter. Seit vier Jahren ist er in Rente und kämpft im Landes- und Kreisvorstand des BUND für Natur und Umwelt.

Brokdorf – diese schleswig-holsteinische Gemeinde stand in den siebziger und achtziger Jahren im Zentrum von Anti-Atom-Demos. Hier hat Niemeyer „prägende Kinderjahre“ erlebt und dass ein Atomkraftwerk in seiner Heimat gebaut werden sollte und wurde hat ihn spätestens bewegt für seinen Einsatz in Sachen Umweltschutz. „Einsatz für Natur prägt mein Leben“, sagt der 69-Jährige, der „nach eher schlechtem Realschulabschluss“ zunächst Gärtner wurde, dann auf der Fachhochschule Gartenbauingenieur wurde, aber merkte, dass eine Tätigkeit in der Pflanzenproduktion nicht sein Ding war. Mit dem Berufswunsch Lehrer trat er letztlich ins Schwarze, auch wenn er nach seinem Studium der Biologie und Geschichte in der Erwachsenenbildung landete. „Das habe ich nie bereut“, sagt der sympathische Naturschützer schmunzelnd. „Ich hatte immer motivierte Lerngruppen.“



Als seine Frau Sigrid, die er in Osnabrück beim Studium kennenlernte, als Ingenieurin in einem Brackweder Industriebetrieb eine Stellung bekam, folgte er ihr nach Bielefeld. Es war Liebe auf den ersten Blick. „Ein wunderbarer Ort zum Leben, unmittelbar am Teutoburger Wald“, schwärmt Niemeyer, der seit 30 Jahren in Quelle wohnt. Als Arminia-Fan und DSC-Mitglied feiert er seine neue Heimatstadt gerne und

hat von hier aus seinen Arbeitsplatz im Ruhrgebiet angesteuert. Seitdem er in Rente ist, engagiert er sich verstärkt beim BUND und für die Umwelt in Bielefeld. „Wir haben die Bebauung am Biohof Bobbert bis an die Hofmauern verhindert, setzen uns für den besonderen Schutz des Luttertals ein und haben erreicht, dass das Laurentiusheim nicht im Gellershagenpark gebaut wurde“, berichtet er exemplarisch.

Auch wenn er gerne bissige Kommentare bei Facebook abgibt und erntet, ist er in der realen Politik ein seriöser, moderater Aktivist. Als Mitglied im Naturschutzbeirat berät er die Stadt. „Da suchen wir nicht Streit, sondern versuchen, die Politik positiv zu erreichen“, erklärt Niemeyer, der sehr hartnäckig sein kann. „Das bekomme ich auch von meinen Mitstreitern beim BUND gesagt, dass wir durch meine Mithilfe einiges erreichen“. Wer neugierig geworden ist, kann Niemeyer im Juni in seinem Garten besuchen, den öffnet er einmal im Jahr für alle Interessenten. Das Gärtnern ist sein größtes Hobby, dicht gefolgt vom Radfahren. Die letzte Tour führte von München nach Venedig über die Alpen – mit eigener Muskelkraft.

Craftiken: ©stock.adobe.com/Production: Perig. Ilesniowski, jostboere
Foto: © stock.adobe.com/nyadmitry

BLAULICHT-NEWS



NICHT NUR AUF ST. PAULI KÄMPFT DIE POLIZEI GEGEN ZWIELICHTIGE GESTALTEN. AUCH IN UND UM BRACKWEDE IST DAS AUGE DES GESETZES IM EINSATZ.

POLIZEI POLIZEI

WHISKY IN DER TASCH

Ein Tankstellenmitarbeiter und ein mutiger Zeuge haben in den frühen Morgenstunden an der Gütersloher Straße, Ecke Südring einem räuberischen Dieb das Handwerk gelegt. Sie hielten den sich heftig wehrenden Täter bis zum Eintreffen der Polizei fest. Der Mitarbeiter der Tankstelle beobachtete um 4 Uhr einen Kunden, der mehrere Whisky Dosen in seine Jackentaschen steckte. An der Kasse legte der Mann jedoch lediglich eine Zeitschrift auf den Tresen. Auf den noch zu bezahlenden Inhalt seiner Jackentaschen angesprochen, drehte sich der Dieb um und flüchtete aus der Tanke. Der Tankwart verfolgte ihn und hielt ihn fest. Ein 37-jähriger Bielefelder wurde Zeuge des Geschehens. Als er sah, wie der Dieb seinen Verfolger mit einem Schlag ins Gesicht abschüttelte, schaltete er sich ein und verstellte dem Flüchtenden den Weg. Der Tankwart brachte den Flüchtenden zu Boden, zu zweit hielten die Männer den Ganoven dann fest, bis die mittlerweile alarmierte Polizeieintraf. Die Polizeibeamten nahmen den Angetrunkenen vorläufig fest. Kripobeamte führten den polizeibekannt 30-jährigen dem Haftrichter vor, der ihn in Untersuchungshaft schickte.

POLIZEI POLIZEI

POLIZEI POLIZEI

SELTEN BLÖD

Wer so blöd ist, Diebesgut im Internet anzubieten, darf sich nicht wundern, wenn über kurz oder lang die Hand-schellen klicken. So wie kürzlich in Brackwede und Herzebrock-Clarholz geschehen. An einem Freitagvormittag erstattete ein Mitarbeiter einer Sanitärfirma an der Gütersloher Straße bei der Polizei Anzeige wegen eines Diebstahls. Bis dahin unbekannte Langfinger hatten aus einem Lagerraum ein Gas-Wandheizgerätes inklusive Installationsset entwendet. Genau eine Woche später erhielt die Polizei einen Hinweis, dass das gestohlene Gerät womöglich auf einer Internetplattform zum Verkauf angeboten wird. Nach Rücksprache mit der zuständigen Staatsanwaltschaft Bielefeld wurde noch am selben Tag eine Hausdurchsuchung an der Wohnanschrift des dringend Tatverdächtigen, einem 41-jährigen Mann aus Herzebrock-Clarholz, durchgeführt. Und tatsächlich: Anhand der Seriennummer konnte das im Netz angebotene Gerät zweifelsfrei als das in Brackwede gestohlene Gas-Wandheizgerät identifiziert werden. Zudem stieß die Ermittler bei dem 41-jährigen auf weitere Sanitärgeräte, bei denen – wie es die Polizei vorsichtig formuliert – „die Besitzverhältnisse geklärt werden müssen“.

POLIZEI POLIZEI

POLIZEI POLIZEI



MESSERMANN

Mit einem Phantombild sucht die Polizei nach einem Mann, der im dringenden Verdacht steht, im Bereich Breipohls Hof mit einem Messer auf einen 35-jährigen Bielefelder eingestochen zu haben. Der Vorfall hat sich bereits am Sonntag, dem 10. Januar ereignet. Gegen 0.20 Uhr kam es zu einem Streit zwischen dem 35-jährigen, seinem 29-jährigen Begleiter und zwei unbekannt Männern. Bei der kurzen Auseinandersetzung soll einer der Männer plötzlich ein Messer gezückt und dem Bielefelder einen Stich versetzt haben. Eine entsprechende Wunde konnte durch die zum Tatort geeilten Polizeibeamten festgestellt werden. Der Verletzte wurde in ein Krankenhaus gebracht. Lebensgefahr bestand nicht. Der mutmaßliche Messerstecher wird wie folgt beschrieben: männlich, etwa 17 Jahre alt, Südländer, längere schwarze Haare, 160 bis 165 cm groß und schlank. Der Täter soll von sich selbst behauptet haben, ein „Senner“ 41-jährigen auf weitere Sanitärgeräte, bei denen – wie es die Polizei vorsichtig formuliert – „die Besitzverhältnisse geklärt werden müssen“.

POLIZEI POLIZEI

POLIZEI POLIZEI

SCHEINLOS

Ein 32-jähriger Porschefahrer wurde in einer Freitagnacht von der Polizei in Brackwede aus dem Verkehr gezogen. Der Mann war ohne gültige Fahrerlaubnis und unter Drogeneinfluss unterwegs. Eine Streifenwagenbesatzung bemerkte gegen 23.15 Uhr im Bereich Winterstraße und Tüterbach einen Porsche Cayenne und hielt diesen an. Der Fahrer, ein 32-jähriger Bielefelder, konnte den Beamten auf Nachfrage keinen Führerschein zeigen, nannte aber bereitwillig seine vermeintlichen Personalien. Da der Bielefelder angab, seinen Führerschein Zuhause zu haben, erklärten die Polizisten ihm, dass man nun gemeinsam zu seiner angegebenen Anschrift fahren werde, um dort die Papiere zu kontrollieren. Dort flog der Bluff des Bielefelders auf, da ihm niemand die Haustür öffnete. Nun offenbarte er sich den Beamten, nannte seinen richtigen Namen und erklärte, noch nie eine Fahrerlaubnis besessen zu haben. Wo er schon in Plauderstimmung war, teilte er auch noch schnell mit, zuvor einen Joint geraucht zu haben. Der Bielefelder wurde für eine Blutprobe mit auf die Polizeiwache genommen. Sowohl der ertappte Fahrer, als auch die Halterin des Porsche Cayenne erhalten eine Strafanzeige.

POLIZEI POLIZEI

Zeit für Ihre Gesundheit

Knoke

Sanitätshaus und Orthopädie - Technik

Hauptstr. 66
33647 Bielefeld / Brackwede Tel.: 0521 / 441141

Für Sie da:

Mo.	Di.	Mi.	Do.	Fr.	Sa.
9-13	9-13	9-14	9-13	9-13	9-13
15-18	15-18	-	15-18	15-18	-

www.sanitaetshaus-knoke.de

- Kompressionstherapie
- Inkontinenzhilfen
- Maßeinlagen
- Bandagen
- Orthesen
- Kreuzstützbandagen n. Maß
- Brustprothesen
- Alltagshilfen
- Badhilfen
- Rollstühle
- Gehwagen
- Bademoden
- Miederwaren
- Wäsche

GOLDANKAUF

Goldbörse

Seit 10 Jahren Ihr kompetenter Partner in Sachen Gold, Bruchgold, Zahngold, Diamanten, Barren und Münzen.

Hauptstraße 51 (auf dem Treppenplatz) in Brackwede

0521-94986449

www.goldankauf-bielefeld-brackwede.de

Fachbetrieb für Bautenschutz
Elastische Fugen
 seit 1983

**Technisch richtig! Optisch angepasst!
 Hygiene selbstverständlich**

Vorher Nachher

Bielefeld: 0521 772-519-07
 Steinhagen: 05204 920-934
 Mobil: 0171 365 79 01

Email: kordbarlag@t-online.de

Hands ON
 Praxis für Physiotherapie

„Zum Tag der Rückengesundheit bieten wir spezielle Angebote zum individuellen Rückentraining an. Bitte vereinbaren Sie mit uns einen Termin zur Beratung.“

Hands On - Praxis für Physiotherapie Menduh Tugal
 Karl-Oldewurtel-Str. 40 · 33659 Bielefeld · Telefon 0521 - 4043700 · Telefax 4043910
www.hands-on-senne.de · Unsere Öffnungszeiten: Mo.- Sa. 8.00 - 20.00 Uhr

Freiraum für neue Ideen
 Ihr regionaler Partner für

- Abbruch/Rückbau
- Abbruch im Bestand
- Demontage/Entkernung
- Dekontaminierung
- Erdarbeiten
- Recycling
- Containerdienste
- Transporte

Südring 92 | 33647 Bielefeld
 Tel.: 05 21 55 75 16-0
 E-Mail: info@wimmelbuecker-abbruch.de
www.wimmelbuecker-abbruch.de

WIMMELBÜCKER
 ABBRUCH GmbH

Ein starkes Team
Immobilien Landmann
 Ihre Immobilien-Quelle mit Herz

WEG- und Mietverwaltung
 Neubauplanung
 Finanzierung

Verkauf
 Vermietung

OFFIZIELLER SPONSOREN-CLUB
 DIN EN 15733
 zertifiziert nach

Carl-Severing-Str. 112 | fon: 0521 39 32 29 44
 33649 Bielefeld | mail: info@immobilien-landmann.de

ivd

Brackweder Straßennamen: die Archimedesstraße

HEUREKA!



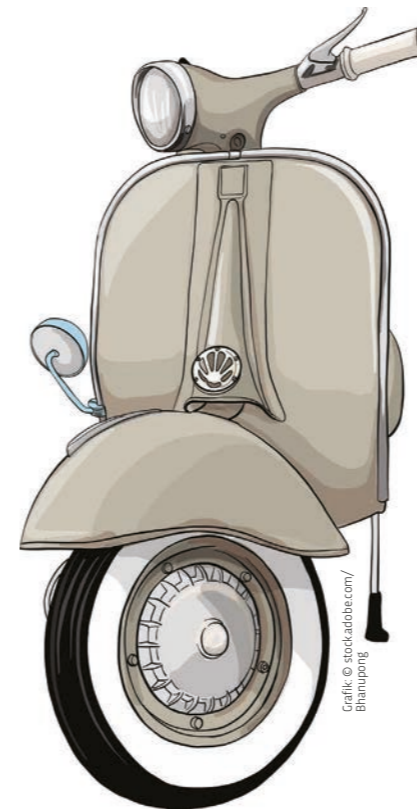
Der Mathematiker und Erfinder Archimedes war so etwas wie der Daniel Düsentrieb der Antike. Er lebte von 285 bis 212 vor Christus in der griechischen Kolonie Syrakus auf Sizilien. Besonderen Ruhm erwarb sich der Naturwissenschaftler mit der Entdeckung des Auftriebs und der Hebelgesetze sowie der „Berechnung des Kreises“. Archimedes' theoretische Entdeckungen beschränkten sich zum größten Teil auf die Geometrie. In "Berechnung des Kreises" bestimmte er das Verhältnis zwischen dem Umfang eines Kreises und seinem Radius, ausgedrückt in dem griechischen Buchstaben "pi". Oft kolportiert werden auch seine Sprüche. So soll er lauthals „Heureka“ (ich hab's gefunden) gerufen haben, als er bei einem Wannenbad zufällig auf das Prinzip des Auftriebs gestoßen war. Nicht weniger bekannt ist der Ausspruch „Störe meine Kreise nicht“. Archimedes ließ ihn fallen, als er sich durch den Schatten eines römischen Besetzungssoldaten gestört fühlte, der auf seine geometrischen Zeichnungen im Sand fiel. Er hätte besser die Klappe gehalten, denn der römische Legionär fand das nicht lustig. Er zückte sein Schwert und erschlug den aufmüpfigen Schlauberger.

INS RECHTE LICHT

Die Anwohner der Amtmann-Tiemann-Straße müssen jetzt ganz tapfer sein. Wie in der März Sitzung der Bezirksvertretung zu erfahren war, ist dort das über 40 Jahre alte Beleuchtungskabel defekt und kann nicht mehr repariert werden. Daher muss das Kabel kurzfristig auf der gesamten Strecke erneuert werden. Demnach soll die Beleuchtungsanlage auch der heute gültigen Norm angepasst werden. Hierfür müssen drei zusätzliche Masten gesetzt, ein 40 Jahre alter Beleuchtungsmast ersetzt und ein weiterer Mast versetzt werden. Um die Straße ins rechte Licht zu setzen, sollen künftig neue LED-Leuchten zum Einsatz kommen. Die Kosten für die Baumaßnahme werden auf brutto etwa 29.000 geschätzt. Derzeit wird geprüft, ob für Teile der Maßnahme Anliegerbeiträge erhoben werden müssen.

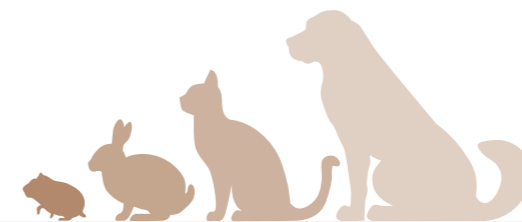
Vespafreunde erhalten überraschend die Kündigung

NEUE HEIMAT GESUCHT



Die Mitglieder des Clubs „Vespafreunde Senne“ sind eigentlich positiv denkende, meist gut gelaunte Menschen. Doch kürzlich hat ihnen eine unerfreuliche Nachricht die gute Laune mächtig verhaselt. Aus heiterem Himmel flatterte den Vespafreunden die Kündigung ins Haus. Die besagt, dass die gut 70 Mitglieder ihr Vereinsdomizil, das „Vespadrom“ an der Buschkampstraße, zum 1. Mai räumen müssen. Das finden die „Vespisti“ auf gut italienisch verständlicherweise ziemlich „schifo“ und suchen jetzt neue Räumlichkeiten.

Aber es gibt bereits einen Silberstreif am Horizont: Als die Nachricht vom Dilemma der Freunde des kultigen kleinen Zweiradflitzers die Runde machte, gab es schnell erste Angebote. „Darüber freuen wir uns natürlich sehr“, so Club-Präsident Andreas Kimpel, aber weitere Vorschläge sind uns immer noch sehr willkommen.“ Die neue Heimat der Vespafreunde sollte 100 bis 200 Quadratmeter haben und zu vereinsfreundlichen Konditionen vermietet werden. Angebote an Andreas Kimpel unter der Telefonnummer 0176-11864200 oder andreasimpel@web.de

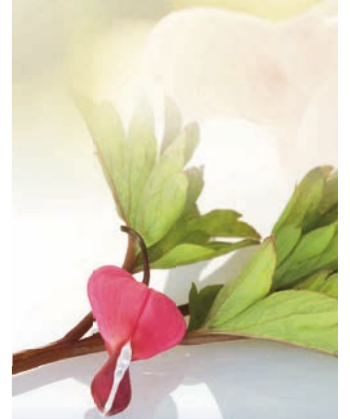


TIER SUCHT MENSCH
Aila

Der Tierschutzverein sucht ein schönes neues Zuhause für Aila. Die elfjährige Mischlingshündin lebt seit Mitte Februar im Bielefelder Tierheim. Ihre Besitzer hatten sie aus gesundheitlichen Gründen schweren Herzens dort abgegeben. Aila hat in ländlicher Umgebung auf einem großen Hof gelebt. Sie war nie in der Wohnung, sondern hatte einen Zwinger und eine längere Laufleine zur Verfügung. Die große Mischlingshündin ist eine sehr freundliche, ausgeglichene und aufmerksame Seniorin – ohne Alters-Zipplerlein. Herzen erobert sie mit ihrem lieben Wesen im Sturm und wird sich sicherlich schnell in einem neuen Zuhause einleben. Sie braucht auf jeden Fall ein größeres, eingezäuntes Grundstück, um sich wohl zu fühlen, sollte aber in Zukunft auch Zugang zum Haus haben. Die bärtige, weiß-braune Hündin liebt lange Spaziergänge, fährt gern Auto und ist sicherlich auch stubenrein. Sie ist an Kinder ab 8 Jahren gewöhnt und verträgt sich auch gut mit Artgenossen. Infos unter 05205-98430.

BLUMEN SIND EIN GESCHENK AN DIE VERSTORBENEN.

Wir erläutern Ihnen ihre Symbolik.



Wenn Vertrauen entscheidet.

Bestattungen Pläßmann

Korbacher Straße 19
 33647 Bielefeld
 Telefon 0521.486 25
www.bestattungen-plaessmann.de



Gudereit-Fahrräder
 made in Bielefeld

Cityräder
 Trekkingräder
 Elektroräder

Terminvereinbarung
 u. Info: Mo.-Fr. 10-18 h
 Tel. (0521) 48 89 80 00

über 40 Jahre
Krukenbaum
 Brackwede · Tel. 05 21 / 44 56 48
 Windelsbleicher Straße 41 (Ecke Stadtring)
www.krukenbaum-fahrrad.de

Falschparker machen Markthändlern das Leben schwer

BEZIRKSAMT SETZT AUTOS UM



Im Morgengrauen: Sogar ein größerer Transporter wurde auf einen freien Parkplatz umgesetzt.

Der Marktplatz an der Wiedenbrücker Straße erfreut sich bei Insidern unter den Autofahrern auch großer Beliebtheit als praktischer zentrumsnaher Parkplatz. Vom Prinzip her ist das auch in Ordnung, aber, es gibt ein großes Aber: An Dienstagen, Donnerstagen und Samstagen von 7 bis 13 Uhr findet dort der Brackweder Wochenmarkt statt. Zu diesen Zeiten herrscht dort ab 6 Uhr ein „Absolutes Halteverbot“. Trotz eindeutiger Beschilderung wird dieses Verbot immer wieder von einzelnen Autofahrern teils aus Unachtsamkeit, manchmal auch mit bemerkenswerter Dreistigkeit ignoriert.

Dem für die Bewirtschaftung des Platzes zuständigen Brackweder Bezirksamt sind diese Zustände schon lange ein Dorn im Auge, aber aus Gründen der Verhältnismäßigkeit hat es oft Gnade vor Recht ergehen lassen und auf drastische Maßnahmen verzichtet. „Meist haben wir uns darauf beschränkt, den Falschparkern einen schriftlichen Hinweis unter die Scheibenwischer zu klemmen“, erläutert Bezirksamtsleiter Hans-Georg Hellermann auf Anfrage von „meinBrackweder“. Mit der netten behördlichen Großzügigkeit war es vorbei, als Mitte Februar der heftigste Schneefall seit Jahr-

zenten den Brackweder Marktplatz unter einer dicken Decke verschwinden ließ. Um den Markthändlern die Durchführung des Wochenmarktes zu ermöglichen, wurden an einem Dienstagmorgen ab 6.45 Uhr alle rechtswidrig abgestellten und den Marktablauf störenden Fahrzeuge von einem Abschleppunternehmen „umgesetzt“. Wohlbermerkt umgesetzt, nicht abgeschleppt.

„Das Umsetzen von Fahrzeugen in freie öffentliche Parkplätze ist für diese ordnungsrechtlichen Maßnahmen ein gängiges, allerdings milderes, für den Kfz-Halter kostengünstigeres und somit insgesamt angemessenes Vorgehen“, so Hellermann. „Milde“ ist dieses Verfahren auch, was die Kosten betrifft. Auf den Halter des umgesetzten Fahrzeugs kommen etwa 150 bis 200 Euro Kosten zuzüglich Verwargeld. Hätte die Verwaltung die Autos abschleppen lassen, hätten die Halter 350 bis 400 Euro berappen müssen. „Das ist schon eine super Sache“, meint Hellermann und kündigt an: „Das haben wir garantiert nicht zum letzten Mal so gemacht.“

Kunst im Gemeindehaus

BILDER VON DR. TANNER BAYYURT



Menschenbilder: Dr. Tanner Bayyurt zeigt im Gemeindehaus seine Werke.

Menschenbilder“. Unter diesem Thema steht eine Ausstellung von Werken des Künstlers Dr. Tanner Bayyurt, die zurzeit im Gemeindehaus am Kirchweg 10 zu sehen ist. Bayyurt bezeichnet sich einfach als Mensch, ein Mensch, der Künstler, Sänger, Dichter, Maler und Arzt geworden ist. Als Ausgleich zu seinem anspruchsvollen, fordernden Beruf – er war 42 Jahre als Unfallchirurg tätig – liebt er das Singen und die klassische Musik. In der Bartholomäuskirche hat Dr. Tanner Bayyurt, der Muslim ist, bereits unter großer Anerkennung der Gemeinde Weihnachtslieder gesungen.

In der Ausstellung kann man die künstlerische Seite des Multitalents betrachten. Bilder, die Menschen zeigen, liebenswürdige, unschuldige Kinder ebenso wie alte, gegebte Gesichter und Körperbewegungen. Bayyurts Bilder zeigen Emotionen, keine reine Schönheit, das ist sein Anspruch. Ohne seine Kunst, erzählt Dr. Bayyurt, wäre er heute verbittert und alt. Die Kunst ist sein Leben, er hält Objekte, die er im Alltag findet in seinen Bildern fest. Die Ausstellung läuft noch bis zum 4. Mai. Wegen Corona ist das Gemeindehaus allerdings derzeit geschlossen. Wenn die Umstände es rechtlich wieder zulassen, können Kunstinteressierte die Ausstellung nach Anmeldung auf dem Anrufbeantworter unter Telefon 410143 besuchen.

VOM FEINSTEN

Brackweders Fleischfans können aufatmen. In den ehemaligen Damisch-Räumen in bester Brackweder City-Lage gibt es auch künftig Wurst- und Fleischwaren vom Feinsten. Und das Beste: Neuer Betreiber ist nicht irgendein Unbekannter, sondern Bielefelds renommierte Traditionsfleischerei KOHLSTEDDE.



Lars Kohlstedde.

Der seit fast 75 Jahren bestehende Handwerksbetrieb ist eine der wenigen Fleischereien in Ostwestfalen-Lippe, die nahezu alles, was über die Ladentheke geht, selbst aus angelieferten, regionalen Schlachtprodukten (Schwein, Rind, Lamm, Wild, Geflügel) herstellt. Ausgenommen sind lediglich nicht regionale Produkte, wie Parma- oder Serrano-Schinken, das internationale Käsesortiment und einige Feinkostprodukte.

Auch in der Brackweder Filiale bietet KOHLSTEDDE tägliche eine reichhaltige Auswahl an fertig zubereiteten Gerichten zum Mittag an – auch vegetarische Varianten. Gerade für Senioren eine willkommene Alternative zur eigenen Küche. Und auch hier sorgen die überverarbeiteten regionalen Produkte für besonders leckere Gerichte, die man mit gutem Gewissen genießen kann. Apropos gutes Gewissen: KOHLSTEDDE schaut sehr genau hin bei Tierwohl, Nachhaltigkeit und Hygiene. Darüber hinaus steht der Betrieb traditionell für Transparenz und faire Preise – vom Erzeuger bis zum Verbraucher. Übrigens: KOHLSTEDDE bietet auch hier in unserer Nachbarschaft seinen beliebten großen und erfahrenen Catering- und Partyservice sowie belegte Brötchen mit Kaffee am Morgen.



www.kohlstedde.de



10% NEUKUNDEN-RABATT

Klimaanlagenwartung 59€ zzgl. Material
Räderwechsel 25€
Frühjahrscheck 19€ zzgl. Material
Alles zusammen 89€ zzgl. Material

Auf Inspektion und Verschleißreparaturen
 Ausschnitt mitbringen und 10% Rabatt bekommen

Kfz Technik Batta
 Windelsbleicher Straße 142
 33647 Bielefeld
 www.kfz-technik-batta.de

Tel.: 0521 32 97 0106
Öffnungszeiten
 Mo – Do von 09:00 – 18:00
 Fr von 09:00 – 16:00



hasenreich

die neuen Osterdekos sind da

Blumen ARKADE

Moderne Floristik · Hochzeitsfloristik · Trauerfloristik

Windelsbleicher Str. 139 · Tel: 0521-5575526
 Ein Betrieb der Friedhofsgärtnerei Bielefeld GmbH & Co. KG
 www.fg-bi.de · Tel: 0521-5575700 · E-Mail: info@fg-bi.de




Erleben Sie die weltbekannten Grünhainicher Engel® und ihre fröhlichen Begleiter im gut geführten Fachhandel. Wählen Sie beispielsweise aus dem großen Figurenangebot bei

KUNSTGEWERBE WISSMANN
 Netzweg 40 · 33689 Bielefeld · Tel.: (05 205) 9128-0
 Für Sie geöffnet: montags bis freitags 9 – 18 Uhr · samstags 9 – 14 Uhr

Unsere kulinarischen Oster Highlights

FIX & FERTIG – NUR AUFWÄRMEN

FILET VOM LAMMRÜCKEN

AUF BLATTSPIRAT, MIT SCHAFSKÄSE GEFÜLLT

PORT. 11.50

FRISCHE WARE – ZUM SELBERMACHEN

OSTERROLLE VOM LAMM

MIT FRISCHKÄSE, FRÜHLINGS-ZWIEBELN UND SCHINKEN

100 g 2.59

FIX & FERTIG – NUR AUFWÄRMEN

LAMM GULASCH

MIT STEINPILZEN

PORT. 10.50

FRISCHE WARE – ZUM SELBERMACHEN

LAMMKEULE „PROVENCAL“

AN EINEM KRÄUTERMANTEL

100 g 1.99

FIX & FERTIG – NUR AUFWÄRMEN

ERDBEER RHABARBER KOMPOTT

MIT MANGO-QUARK ODER VANILLEPUDDING

PORT. 3.50

FIX & FERTIG – NUR AUFWÄRMEN

GURKEN MELONEN SALAT

LEICHT & LECKER

100 g 2.49

FIX & FERTIG – NUR AUFWÄRMEN

SCHWEINEFILET MIT FRÜCHTEN UND PASTA

PORT. 9.50

KOHLSTEDDE
 TRADITIONSREICHE BIELEFELDER FLEISCHEREI

NEU! JETZT AUCH IN BRACKWEDE
 EHEMALS FLEISCHER GÄHNICH

WWW.KOHLSTEDDE.DE

INDIVIDUELL ZUSAMMENSTELLBAR!
 OB FIX & FERTIG NUR ZUM AUFWÄRMEN ODER FRISCHE WARE ZUM SELBERKOCHEN

Bestellungen bis spätestens Dienstag, 30.03.21 aufgeben.
 Entweder an der Verkaufstheke in der Filiale Hauptstraße 93, telefonisch unter (0521) 62632 oder per Mail an info@kohlstedde.de

ABHOLUNG AM 03.04.21 IN DER FILIALE BRACKWEDE

BEWERTUNG



Wie wichtig ein schönes Zuhause ist, das ist vielen Bielefeldern in Zeiten der Corona-Pandemie noch deutlicher bewusst geworden. Aber nicht nur das Zuhause selbst spielt eine große Rolle, auch der Wert der Immobilie. Das zeigt die erhöhte Nachfrage nach Eigentumswohnungen und Häusern als Kapitalanlage oder zur Eigennutzung.

Seit 34 Jahren berät das Team von Am Buschkamp Immobilien seine Kunden in allen Immobilien Themen. „Wir sind tätig als Makler, Gutachter und Hausverwalter. Unser Direkt-Ankauf-Service wird immer gefragter. Dabei bieten wir einen unkomplizierten und kurzfristigen Eigenkauf an. Eine charmante Alternative, ohne viele Besichtigungen und mit der Möglichkeit einer späteren Übergabe“ erläutert Christiane Habighorst. Als Experten der Grundstücks- und Wohnungswirtschaft setzt das Team auf qualifizierte Aus- und Fortbildung sowie lokale Kenntnisse, um Käufer und Verkäufer von Immobilien optimal und fundiert zu beraten. „Der Immobilienmarkt ist oft unübersichtlich. Es gibt vieles zu beachten – bei Verkauf, Vermietung und Bauvorhaben“ erläutert Tim Thiesbrummel. „Am Buschkamp Immobilien setzt sich für die Werte der Kunden ein und bietet ein sicheres Rundum-sorglos-Paket.“ Wie sich die Immobilienpreise in Brackwede entwickelt haben und ob jetzt ein guter Zeitpunkt zum Verkauf ist, das verraten Ihnen die Experten von Am Buschkamp Immobilien in den „Bewertungswochen“, bis zum 31. März angeboten. In dieser Zeit erhalten Sie eine kostenlose Marktwerteinschätzung Ihrer Immobilie.



BEWERTUNGSWOCHEN
VOM 15. FEBRUAR BIS 31. MÄRZ 2021

WIR BEWERTEN KOSTENLOS IHRE IMMOBILIE!

Osnigstr. 481, 33659 Bielefeld
0521 959080
www.am-buschkamp.de

Am Buschkamp Immobilien

BAU DIR WAS

Das Handwerk hat eine lange Tradition und weiß sich zukunftsfähig aufzustellen. Auch die Volksbank Bielefeld-Gütersloh wurde vor 160 Jahren von Handwerkern mitgegründet. Gute Gründe also, dem Handwerk in der Volksbank-Lobby am Kesselbrink eine Ausstellung unter dem Motto „bau dir was auf“ zu widmen.

In Zusammenarbeit mit dem Handwerkerbildungszentrum (HBZ) Brackwede, Fachbereich Bau, ist eine sehenswerte Ausstellung entstanden, die traditionsreiche Bräuche und innovative Ausbildungsberufe präsentiert. Bekannte Bielefelder Baudenkmäler, unterschiedliche Baustile und alte Werkzeuge zeigen den Facettenreichtum des Handwerks.

Michael Deitert, Vorstandsvorsitzender der Volksbank Bielefeld-Gütersloh, freut sich über die Kooperation: „Wir sind ein wichtiger Partner der Handwerksbetriebe und ein erfahrener Baufinanzierer. Da lag es nahe, unsere Stärken mit denen des Handwerks in einer Ausstellung zu bündeln.“

Über das gelungene Gemeinschaftsprojekt freut sich auch Thomas Scholten, Geschäftsführer der Kreishandwerkerschaft Bielefeld: „Das Handwerk hat große gestalterische Kraft, dies in einer kompakten Präsentation darzustellen, ist wirklich beeindruckend.“

Per Bildschirmpräsentation lässt sich einfach in Handwerksgeschichte und Bau-Epochen eintauchen. Wer weiß schon, dass es 130 unterschiedliche Berufe im Handwerk gibt? „Bau dir was auf“ ist auch hinsichtlich des vielfältigen Karrieremöglichkeiten wörtlich zu nehmen. Mit Hauptschulabschluss zum Studium – das ist im Handwerk möglich. Sein eigenes Wissen über das Handwerk lässt sich bei einem Quiz testen, und auch die Kinder können kreativ werden. Die Ausstellung ist während der Öffnungszeiten bis Ende Juli zu erleben.



Sicher unterwegs!

Mit Bus, Auto oder zu Fuß lange mobil bleiben? Wir beraten Sie gern über alle Möglichkeiten, um Ihren Alltag unabhängiger und sicherer zu gestalten.

PVM
REHA • MEDIZINTECHNIK • HOMECARE
Öffnungszeiten Mo-Fr 9-18 Uhr

PVM GmbH · Südring 11 (IKEA Gelände) · 33647 Bielefeld
Telefon 0521/93 84 85-0 · www.pvm-med.de

MEINTIPP

Zum Jahreswechsel haben sich wieder zahlreiche Änderungen ergeben, die Steuerzahler kennen sollten. Darüber informiert Philipp Kaup von der Kanzlei F.M.K Steuer:

Höherer Grundfreibetrag: Der Grundfreibetrag wurde von 9.408 € auf 9.744 € angehoben. **Höheres Kindergeld:** Das Kindergeld wurde um 15 € pro Kind angehoben, so dass nun folgende Beträge gelten: Für das erste und zweite Kind erhalten Erziehungsberechtigte nun jeweils 219 €, für das dritte Kind 225 € und für jedes weitere Kind 250 €. **Höhere Kinderfreibeträge:** Der Kinderfreibetrag wurde von 2.586 € auf 2.730 € angehoben. Der Freibetrag für Betreuung, Erziehung und Ausbildung steigt von 1.320 € auf 1.464 €. **Höhere Pendlerpauschale:** Die Pendlerpauschale steigt ab dem 21. Kilometer auf 35 Cent pro Kilometer, also um 5 Cent. Geringverdiener, die mit ihrem Einkommen innerhalb des Grundfreibetrags liegen, erhalten die sogenannte Mobilitätsprämie von 14 % der erhöhten Pendlerpauschale, also 4,9 Cent ab dem 21. Kilometer. **Verlängerte Förderung für Kurzarbeiter:** Die Bundesregierung hat Erleichterungen für die Kurzarbeit beschlossen, die bis zum 31.12.2021 gelten. Bis Ende 2021 wird das Kurzarbeitergeld gestaffelt angehoben. Wer es für eine um mindestens die Hälfte reduzierte Arbeitszeit bezieht, erhält ab dem vierten Monat 70 % des entgangenen Lohns, mit Kindern 77 %. Ab dem siebten Monat des Bezugs steigt es dann auf 80 % bzw. 87 % mit Kindern.



F.M.K. STEUER www.fmk-steuer.de

BESUCHEN SIE UNSERE F.M.K. KANZLEI APP

Eine mobile Lösung für alle Fragen rund um das Thema Steuern.

Erhältlich im App Store
APP ERHÄLT LICH AUF Google Play

Besuchen Sie ebenfalls unsere Webseite: www.fmk-steuer.de

Digitale Kanzlei 2020
Digitale Kanzlei 2021

Fortschrittlich.
Mandantenorientiert.
Kompetent.

Finke Marquardt Kaup
Partnerschaft Steuerberatungsgesellschaft
Oberstr. 1a • 33602 Bielefeld
T: 0521/399097 10 • F: 0521/399097 20
info@fmk-steuer.de

WILDNIS

Die Natur- und Wildnisschule Teutoburger Wald lädt ein zum Infoabend Wildnispädagogik am 29. März um 19.30 Uhr in der Alten Feuerwache Köln.

In Zeiten des Wandels folgen Menschen immer häufiger den Wegen in die Natur, interessieren sich für das einfache Leben, Selbstversorgung und das Wissen, in Verbindung mit sich selbst und der Natur zu leben.

In der berufsbegleitenden Weiterbildung „Wildnispädagogik“ in Urft bietet die Natur- und Wildnisschule Teutoburger Wald einen praktischen Zugang zu diesem uralten Wissen. Spannende Erfahrungen mit Überlebenstechniken wie Feuermachen ohne Streichhölzer, Schutzbau, Spurenlesen, Wildpflanzenkunde, Vogel-sprache u.a. öffnen Tore zu mehr Intuition, Gefühl, Urvertrauen und Selbstsicherheit. Der Abschluss Wildnispädagoge befähigt, andere Menschen verantwortungsbewusst in der Natur zu begleiten. Er wird von vielen Trägern und Arbeitgebern empfohlen, bezahlt und über Bildungsscheck/-prämie gefördert. Speziell für Fachkräfte in der Kinder- und Jugendarbeit bietet die Natur- und Wildnisschule die „Zusatzqualifikation Wildnispädagogik“ an.

- Wildnispädagogik I, Nationalpark Eifel, Start: 15.-18. April 2021
- Wildnispädagogik für Fachkräfte, Nationalpark Eifel, Start: 11. Mai 2021



Zuhause lebendig bleiben!

Wir sind jetzt auch in Gadderbaum für Sie da!

Ihr ambulanter Pflegedienst
Bonitas Bielefeld GmbH & Co. KG
Hauptstr. 56 • 33647 BI-Brackwede
www.bonitas.de
Telefon (05 21) 400 24 50

BONITAS
Wir (i)eben Pflege

BAU DIR WAS AUF HANDWERK BILDUNG ZUKUNFT

OHNE DAS HANDWERK WÄRE EINE WELT, WIE WIR SIE KENNEN, NICHT DENKBAR.

Das Handwerk ist ein unverzichtbarer Bestandteil unserer Wirtschaft. Es ist die Basis für viele unserer Produkte und Dienstleistungen. Ohne das Handwerk wäre unsere Welt, wie wir sie kennen, nicht denkbar.

Das Handwerk ist ein unverzichtbarer Bestandteil unserer Wirtschaft. Es ist die Basis für viele unserer Produkte und Dienstleistungen. Ohne das Handwerk wäre unsere Welt, wie wir sie kennen, nicht denkbar.

1240-1250 SPARRENBURG

1530 CRÜWELLHAUS

1962 VOLKSBANK BIELEFELD GÜTERSLOH

2021-? HOCHHAUS AM KESSELBRINK

1485 HAUS MÜLLER

1854-1857 RAVENSBERGER SPINNEREI

1974 HBZ BRACKWEDE (FACHBEREICH BAU)

ZUKUNFT AKTIV MITGESTALTEN UND GLEICHZEITIG TEIL DER GESCHICHTE WERDEN

DAS IST HANDWERK



Bau dir was auf Handwerk | Bildung | Zukunft

Bei uns finden Sie regionale ausgewählte Designprodukte

Besuchen Sie die neue Ausstellung am Kesselbrink in Bielefeld



Eine Bühne für das Handwerk

Entdecken Sie die vielen Facetten des Handwerks in einer einzigartigen Ausstellung: Von interessanten Bräuchen über die Bielefelder Baugeschichte bis zu innovativen Ausbildungsberufen und Karrieremöglichkeiten. Wir laden Sie ein, Ihr Wissen über das Handwerk und die eigene Kreativität zu testen.

Ein großer Dank geht an das Handwerkerbildungszentrum Brackweide für die tatkräftige Unterstützung. Erleben Sie selbst, was das Handwerk alles zu bieten hat. Wir freuen uns auf Sie!



volksbank-bi-gt.de/lobby