

# BRACKWEDER

mein

DAS STADTMAGAZIN FÜR UNSERE NACHBARSCHAFT

FEBRUAR 2021

Wir l(i)eben  
Brackwede



**ARK**  
Wir lieben Farbe | seit 1952  
**Arne Kuhlmann**  
Malermeister

Kreative Innen- und Außenarbeiten  
Tapezierarbeiten  
Fußbodenverlegearbeiten  
Fassadensanierung  
Schimmelsanierung  
Lackierungen

Am alten Friedhof 12 | Bielefeld | Tel. 0521-445720 | Mobil 0177-4954744 | info@malerkuhlmann.de



# Stimmungswandel!



LIEBE LESERINNEN, LIEBE LESER,

Haben Sie ihn auch gespürt, diesen zunächst ganz feinen, dann aber immer deutlicher werdenden Stimmungswandel? Seien wir ehrlich, in letzter Zeit ist es den meisten von uns doch immer schwerer gefallen, unseren Mitmenschen einmal zuzulächeln, ein freundliches Wort zu wechseln oder uns nach dem Befinden des Anderen zu erkundigen. Viel zu sehr waren wir mit all unseren Sorgen, Nöten und Ängsten beschäftigt, ausgelöst durch diesen scheinbar nicht enden wollenden Corona-Mist. Jeder zog sich nur noch in sein Schneckenhaus zurück. Zwischenmenschliche Gefühle wie Zuneigung, Mitgefühl oder Nächstenliebe schienen irgendwie in eine Art unfreiwilligen „Lockdown“ versetzt.

Und dann kam über Nacht der Schnee, und auf einmal änderte sich alles. Eigentlich hätte man doch annehmen können, dass die teilweise wirklich dramatischen Wetterverhältnisse der ohnehin schon miesen Stimmung wie ein Turbolader zusätzliche Dynamik verleihen. Nein, genau das Gegenteil trat ein. Das kollektive Schneeschaukeln wurde vielfach zum fröhlichen Gemeinschaftsereignis mit fast schon Partycharakter. Wildfremde Menschen halfen sich gegenseitig. Heiße Getränke wurden herumgereicht, und das wohl Wichtigste: Man sprach plötzlich wieder miteinander, scherzte und lachte. (Und das fast immer unter Beachtung der Corona-Hygienevorschriften).

Auch in den sozialen Medien machte sich dieser Stimmungswandel bemerkbar. Es wurde endlich mal nicht in erster Linie gehetzt und gestänkert, sondern man tauschte gute Tipps aus und sprach seinen Mitmenschen Mut zu. Es scheint so, als hätte diese „zweite Katastrophe“ der bisher alles beherrschenden Pandemie ein wenig den Zahn gezogen. Und uns zeigt, dass Zuneigung Mitmenschlichkeit – ja ich scheue auch dieses Wort nicht – „Liebe“ ungemein starke und wirksame Gefühle sind, die helfen, unser aller Leben schöner und lebenswerter zu machen.

*In diesem Sinne ...  
Ihr Team vom meinBrackweder*

Sonja Petra Bükler,  
Thomas Kopsieker  
und Jenny Kröger



## IMPRESSUM

**HERAUSGEBER**  
Tom&Jenny GbR  
Treppenstraße 3-7, 33647 Bielefeld  
Anzeigen: 0521 - 95035527  
anzeigen@mein-brackweder.de  
Redaktion: 0521 - 95035528  
redaktion@mein-brackweder.de

**GESTALTUNG**  
DESIGNEREI.KROEGER  
Jenny Kröger

**REDAKTIONELLE BETREUUNG**  
Father & Son Kopsieker GbR  
Thomas Kopsieker (v.i.S.d.P.)

**ANZEIGENBERATUNG**  
Sonja Petra Bükler  
0176 - 56978531

**ANZEIGENPREISE**  
Es gilt Anzeigenpreisliste 2020,  
Auflagenhöhe 15.000 Exemplare

**VERTEILUNG** Kostenlos in Haushalte  
in Brackwede, Quelle, und Ummeln  
sowie in ausgewählte Auslagestellen

**DRUCKEREI**  
Bösmann Medien und Druck  
GmbH & Co. KG, Detmold

Die Redaktion haftet nicht für unaufgefordert eingesandte Manuskripte und Fotos. Sie behält sich Kürzungen vor. Auch wenn wir ausschließlich die männliche Schreibweise verwenden, ist selbstverständlich bei Entsprechung die weibliche Form immer eingeschlossen. Auf eine durchgehend geschlechtsneutrale Schreibweise wird allein zu Gunsten der Lesbarkeit verzichtet. Die veröffentlichten Artikel müssen nicht die Meinung des Herausgebers darstellen. Gewähr für Richtigkeit und Vollständigkeit der Veranstaltungstermine kann nicht übernommen werden. Für telefonisch aufgebene Anzeigen keine Gewähr für ihre Richtigkeit. Für eventuelle Schäden durch fehlerhafte Anzeigen wird eine Haftung nur bis zur Höhe des entsprechenden Anzeigenpreises übernommen. Alle Rechte vorbehalten. Nachdruck, auch auszugsweise, nur mit Genehmigung des Herausgebers.

## Eltern planen neue Gesamtschule für Brackwede

### PÄDAGOGIK VON MONTESSORI

In Brackwede gibt es bislang zwei Gesamtschulen, eine in Quelle und eine an der Rosenhöhe. Jetzt deutet vieles darauf hin, dass in nicht allzu ferne Zukunft in Brackwede eine weitere Gesamtschule ihren Lehrbetrieb aufnimmt, und der wird anders aussehen als in den genannten Bildungseinrichtungen. Das klingt spannend? Ist es auch. Denn hinter dem Projekt steht nicht etwa – wie sonst üblich – eine staatliche Institution, sondern ein Arbeitskreis engagierter Eltern. Seit Jahren machen sich Andrea Maertens, Thomas Retzlaff und viele mehr für die Gründung einer Montessori-Gesamtschule.

Einer Schule also, in der nach der Pädagogik von Maria Montessori gelehrt, gelernt und gelebt werden soll. Hilf mir, es selbst zu tun“. Unter diesem Motto entwickelte Maria Montessori (1870 bis 1952) Ende des 19. Jahrhunderts in Italien einen völlig neuen pädagogischen Ansatz, der vor allem das Kind als Individuum in den Mittelpunkt rückt. Im Fokus der Montessori-Pädagogik stehen individuelle Talente und Bedürfnisse. Diese werden durch selbstbestimmtes Lernen gefördert, wobei die Notengebung und damit der Vergleich zwischen den Schülern abgelehnt wird.



Engagierte Eltern: Thomas Retzlaff und Andrea Maertens.

Für Thomas Retzlaff vom Elterninitiativkreis ist die Gründung einer Gesamtschule die logische Konsequenz der Montessori Grundschule an der Mülheimer Straße, die 2016/17 an den Start ging, und in der heute 85 Mädchen und Jungen nach dem Konzept von Maria Montessori lernen. Nach der bisherigen Planung soll unweit dieser Grundschule ein Neubau entstehen.

Jahrgangsübergreifende Klassen gehören zum Konzept. An der Gesamtschule sollen Fünft- bis Siebtklässler und Acht- bis Zehntklässler gemeinsam lernen. Während die Sekundarstufe I zweizügig angelegt wird, soll die Oberstufe einzügig geführt werden. Bei vollem Betrieb sollen einmal 400 Schüler die Montessori-Gesamtschule besuchen.

Bis es soweit ist sind allerdings noch viele Schritte erforderlich. Um zum Beispiel die Genehmigung von der Schulaufsichtsbehörde erteilt zu bekommen, müssen die Schülerzahlen feststehen. Doch die engagierten Eltern sind optimistisch. Bestätigt fühlen sich Maertens und Retzlaff vom Schulentwicklungsplan der Stadt Bielefeld. Der Bedarf an Schulplätzen sei da. Und die Montessori Gesamtschule soll das Angebot ergänzen.

**BEWÄHRTER SERVICE UNTER NEUER LEITUNG ...**



MEIN NAME IST PETER GIESBRECHT UND ICH BIN AB SOFORT FÜR SIE DA.

**RABATT**  
**20% AUF EINEN ARTIKEL IHRER WAHL\***  
\*nur verschreibungsfreie Artikel

WIR BERATEN SIE GERNE!

**Elefanten-Apotheke**

Inhaber Peter Giesbrecht  
Cheruskerstr. 27 | 33647 Brackwede  
Telefon 0521 - 9421313



**STEFAN Wittkop**

**GÄRTNERMEISTER  
GARTENGESTALTUNG & BAUMSCHULEN**



M 0171 / 4141839  
T 05241 / 6318  
wittkop@t-online.de

Sinnernweg 16  
33649 Bielefeld  
www.wittkop-gartengestaltung.de



Jede Jahreszeit hat ihren Reiz.  
Wir übernehmen Ihre Gartenpflege und planen und gestalten Ihren Garten (neu).  
Rufen Sie uns an.



DER NÄCHSTE MEIN BRACKWEDER ERSCHEINT AM 13. MÄRZ 2021 | ANZEIGEN- & REDAKTIONSSCHLUSS IST DER 01. MÄRZ 2021.

**Wüllner**  
an der Rosenhöhe  
Gärtnerei für  
Topfblumen und Sträucher,  
Kränze und Gestecke  
33647 Bielefeld  
Brackweder Str. 62 · Telefon 44 16 90  
Am Brackweder- und Sennfriedhof

Ihr zuverlässiger Partner für Bauen im Bestand

Neubau • Umbau • Renovierung

**Hans Lagerquist**

seit  
**1965**

Queller Str. 152 · 33649 Bielefeld (Ummeln)  
Telefon 05 21/44 28 07 · Fax 05 21/44 28 05  
E-Mail: post@lagerquist-bau.de · www.lagerquist-bau.de





Jesco von Kuczowski

# „NICHT NUR PARTEIPOLITISCHE VORSTELLUNGEN

**Jesco von Kuczowski (44) wurde im November 2020 zum neuen Brackweder Bezirksbürgermeister gewählt. Wir haben uns mit ihm über seine Pläne, seine Einschätzungen, seine Wünsche und natürlich über Brackwede unterhalten.**

**HERR VON KUCZOWSKI, WIE FÜHLT MAN SICH IN DER FÜR SIE JA SICHERLICH NOCH RECHT UNGEWOHNTEN HAUT DES BEZIRKSBEÜRGERMEISTERS VON BRACKWEDE?**

Gut. Es bringt Spaß Ansprechpartner im Stadtbezirk zu sein und helfen zu können Lösungen zu finden.

**IHR VOLKSTÜMLICHER VORVORGÄNGER SIEGFRIED KIENITZ WURDE VON DEN BÜRGERINNEN UND BÜRGERN (UND DER PRESSE) LIEBEVOLL ALS KÖNIG VON BRACKWEDE BEZEICHNET. KÖNNEN SIE SICH VORSTELLEN, DASS IHNEN AUCH EINMAL EIN SOLCHER ODER ÄHNLICHER TITEL VERLIEHEN WIRD?**

Darüber habe ich bislang nicht nachgedacht. Freuen würde ich mich, wenn die Brackweder\*innen irgendwann annähernd so positiv auf mein Wirken zurückblicken können.

**SIE SIND VOR ALLEM IN DEN SOZIALEN MEDIEN HEFTIG DAFÜR KRITISIERT WORDEN, DASS SIE SICH HABEN WÄHLEN LASSEN, OBWOHL IHRE PARTEI, DIE SPD, BEI DER KOMMUNALWAHL EINE ZIEMLICHE KLATSCH EINGEFANGEN HAT. WIE FÜHLT MAN SICH ANGESICHTS SOLCHER „SHITSTORMS“?**

Interessanterweise wurde mir persönlich, mit einer Ausnahme, nur gesagt, dass man hofft, dass ich gewählt werde. Aus der Sicht eines Soziologen kann man solch einen „Shitstorm“ gut einordnen.

**ABER IHNEN IST BEWUSST, DASS DER BEZIRKSBEÜRGERMEISTER HEUTE WAHRSCHEINLICH COPERTINO HIESSE, WENN ER DIREKT GEWÄHLT WÜRD? UND KÖNNEN SIE VERSTEHEN, DASS IHN DAS NICHT GERADE FRÖHLICH STIMMT?**

Ich kann sehr gut verstehen, wenn Herr Copertino enttäuscht sein sollte. Was sich in unserer Zusammenarbeit aber nicht zeigt. Wer bei einer Direktwahl gewonnen hätte kann aber niemand sagen. Der inhaltliche Kurs, von Rot, Grün, Rot, bekam erneut die Mehrheit der Stimmen. So könnte man auch sagen, dass ich eine Direktwahl hätte gewinnen können.

**WIE WOLLEN SIE DAS VERTRAUEN (UND DIE HERZEN) DER BRACKWEDER\*INNEN GEWINNEN, DIE SIE NICHT GEWÄHLT HABEN?**

Indem ich zeige, dass ich bei der Ausübung dieses Amtes nicht nur parteipolitische Vorstellungen verfolge.

**IN DER BEZIRKSVERTRETUNG BRACKWEDE IST EIN GENERATIONSWECHSEL EINGELÄUTET WORDEN. ERFAHRENE VERTRETER HABEN AUFGEHÖRT, IN FAST ALLEN FRAKTIONEN SITZEN JETZT JÜNGERE LEUTE, DIE NICHT VIEL MIT KOMMUNALPOLITIK ZU TUN GEHABT HABEN. SEHEN SIE DAS ALS PROBLEM ODER ALS CHANCE?**

Ich sehe das eindeutig als Chance. Zum einen sind die unterschiedlichen Vertreter\*innen nicht aus der Welt und zum anderen kann es gut tun ausgetretene Pfade auch mal zu verlassen. Hinzu kommt, dass alle schon große Lebens- und Berufserfahrung haben. Auf kommunaler Ebene ist das in meinen Augen wichtiger, als Erfahrungen in politischen Abläufen zu haben.

**WO SEHEN SIE IN BRACKWEDE DEN DRINGENDSTEN HANDLUNGSBEDARF? UND ZUSATZFRAGE: IN WELCHEN BEREICHEN SEHEN SIE REALISTISCHE CHANCEN, MIT DER BEZIRKSVERTRETUNG ETWAS ZUM BESSEREN ZU VERÄNDERN?**

Die Schaffung von Wohnraum und unseren Schulen den zusätzlichen Platz zu geben, den sie benötigen. Auch bei der Digitalisierung müssen wir die Schulen unterstützen. Darüber hinaus müssen wir uns um den Einzelhandel in Brackwede kümmern. Die besten Chancen für Verbesserungen sehe ich im Bereich Wohnraum und Schulen. Beim Einzelhandel bedarf es stärkerer und wahrscheinlich auch kreativerer Anstrengungen.

**EIN GANZ WICHTIGES, ÜBERAUS KONTROVERS DISKUTIERTES THEMA IN UNSEREM BEZIRK IST DER VERKEHR, BZW. DIE VERKEHRSWENDE. WO SEHEN SIE BRACKWEDE IN DIESEM BEREICH IN - SAGEN WIR - FÜNF JAHREN?**

Ich sehe in fünf Jahren, dass Buslinien öfter und länger fahren, wir mehr und bessere Radwege und mehr Angebote bei der Elektromobilität haben.

**WÜRDEN SIE SICH FREUEN, WENN DIE BEZIRKSVERTRETUNG MEHR ENTSCHEIDUNGSKOMPETENZ HÄTTE UND NICHT SO SEHR VOM RAT UND DEN AUSSCHÜSSEN DER „GROSSEN“ STADT BIELEFELD ABHÄNGIG WÄRE?**

Ganz klar ja. Mich in der Bezirksvertretung zu engagieren resultiert daraus, dass ich in Brackwede meine Wahlheimat gefunden habe. Wenn man vor Ort lebt und seinen Stadtteil erlebt, kann man manche Entscheidungen besser einschätzen und ist auch näher an seinen Mitbürger\*innen.

**WELCHEN EINFLUSS HAT DIE CORONAPANDEMIE AUF DAS POLITISCHE UND GESELLSCHAFTLICHE LEBEN IN BRACKWEDE?**

Wie überall schränkt es die persönlichen Kontakte ein. Für die geselligen Brackweder\*innen ist das schwierig. Aber der Drang sich begegnen zu wollen und füreinander da zu sein, lässt ganz viele kreativ werden. Im politischen Leben schauen wir nach Möglichkeiten, Verzögerungen zu verhindern. Mit der Bezirksvertretungssitzung vom 28.01.21 haben wir, meiner Meinung nach, gezeigt, dass es geht.

**WELCHE AUFGABEN WARTEN AUF SIE, WENN DIESE PANDEMIE ENDLICH ÜBERWUNDEN IST?**

Es sind hauptsächlich repräsentative Aufgaben, die im Moment nicht stattfinden. Menschen kennen zu lernen und mich bei Ihnen vorzustellen, geht aber auch per Telefon oder über das Internet. Viele sind bereit sich in diesem Ausnahmezustand auf Online-Formate einzulassen. So fand die Stadtteilkonferenz auch schon zweimal online statt.



## Durchblick deine Finanzen.



sparkasse-bielefeld.de

Finanzplaner, Konto-wecker und Multi-banking – unsere digitalen Banking-funktionen helfen, auch in unsicheren Zeiten den finanziellen Überblick zu behalten.



**Diakonie**  
Gütersloh e.V.



**Intensivpflege? Bleiben Sie trotzdem selbstbestimmt – mit uns an Ihrer Seite!**

Gezielt, professionell und menschlich – in unseren beiden familiären **Intensivpflege-Wohngemeinschaften** in Gütersloh und Brackwede und in der **eins-zu-eins-Versorgung** bei Ihnen zuhause bieten wir Menschen mit Intensivpflege-Bedarf, außerklinischer Beatmung und Wachkomapatienten eine ambulante Alternative im häuslichen Umfeld. Denn zuhause ist es einfach am schönsten – vor allem mit uns an Ihrer Seite!

**Intensivpflege-Wohngemeinschaften und eins-zu-eins-Versorgung**

Diakonie Gütersloh e.V.  
Rita Beste  
Tel. 05241 9867 1021 • rita.beste@diakonie-guetersloh.de  
Carl-Bertelsmann-Straße 105 – 107 • 33332 Gütersloh  
[www.diakonie-guetersloh.de](http://www.diakonie-guetersloh.de)

Für Mobilität und Wohlfühl!

**medi-pharm**  
Sanitätshaus

**SALE:**  
Große Auswahl an Miederwaren!

- Miederwaren und Leibbinden
- Bademoden, Wäsche & BHs
- Brustprothetik • Kinderorthopädie
- Bandagen und Schuheinlagen
- Kompressionsstrümpfe • Pflegehilfsmittel
- Prothesen & Orthesen
- Inkontinenzberatung • Alltags- & Badhilfen
- Rehathechnik • und vieles mehr!

Hauptstraße 70  
33647 Bielefeld  
Telefon: 0521 - 442799  
info@sh-bielefeld.de

**Bus & Bahn & Parken:**  
„Normannenstraße“,  
Zwei Behindertenparkplätze am Geschäft  
[www.sh-bielefeld.de](http://www.sh-bielefeld.de)

**GOLDANKAUF**

**Goldbörse**

Seit 10 Jahren Ihr kompetenter Partner in Sachen Gold, Bruchgold, Zahngold, Diamanten, Barren und Münzen.

Hauptstraße 51 (auf dem Treppenplatz) in Brackwede

**05 21-94 98 64 49**

[www.goldankauf-bielefeld-brackwede.de](http://www.goldankauf-bielefeld-brackwede.de)



Wandel im Handel fordert ein weiteres prominentes Opfer

# VOLMER SCHLIESST NACH 92 JAHREN

Die bekannte Brackweder Baustoffhandlung Walter Volmer GmbH wirft das Handtuch. In einer Stellungnahme des Brackweder Traditionsbetriebs heißt es: „Baumärkte und der Wandel der Baukultur reduzieren die Spielräume für den traditionellen Baustoffhandel.“

Dies habe Auswirkungen auf die Firma Volmer, die 1928 vom Namensgeber Walter Volmer gegründet wurde und sich zunächst im Herzen des Stadtbezirks ansiedelte. Die fünf Mitarbeiter würden nach der Schließung zu anderen Betrieben der Branche wechseln, so die Geschäftsführung.



Der Betrieb: Das ehemalige Pfortnerhaus der alten Friedrichs-Wilhelm-Bleiche.

Zur Historie: Zehn Jahre nach der Gründung des Geschäfts, im Jahr 1938, war die Firma in die Gottenstraße gezogen. 1954 hatte Walter Volmer die Verantwortung an seinen Neffen Hans Otto Wolf übergeben. Unter dessen Regie lieferte die Fliesen- und Baustoffgroßhandlung immer mehr Materialien für den Neu- und Umbau vieler Wohnhäuser, wie auch für den Straßenbau und Erweiterungen der lokalen Industrie.

1972 zog die Firma an den großzügigen Portal-Bereich der alten Friedrich-Wilhelms-Bleiche und errichtete dort eine doppelstöckige Lagerhalle. Das ehemalige Pfortnergebäude der Bleiche wird bis heute als Büro genutzt. Es war eine Zeit der Veränderungen. „Immer modernere Maschinen wie Kräne, Gabelstapler, Hubwagen und

Akkuschrauber erleichtern heutzutage vieles, was früher nur per Muskelkraft erledigt werden konnte. Gleichzeitig vergrößerte sich die Produktpalette vehement“, so Unternehmenssprecher Peter Wolf.

Als Reaktion darauf stattete Hans Otto Wolf das Gelände mit einer weiteren Halle aus. Ab 1990 stieg sein Sohn Thomas mit ein, der bis heute im Team mit den engagierten Mitarbeitern die Geschicke der Firma lenkt.

„In den letzten Jahrzehnten hat sich aber auch die Art, was und wie gebaut wird, stark gewandelt. Modernisierungen haben zugenommen. Neubauten werden in neuen, kostensparenden Bauweisen und mit vorbereiteten Bauteilen gefertigt. Gleichzeitig wuchs das Segment der privaten Renovierer. Diese Entwicklung in der Baukultur führte zu einem Wandel im Handel, zu größeren Unternehmensketten und zum Aufblühen der Baumärkte“, erläutert Wolf.

Lange Zeit konnte sich die Firma Volmer an die neuen Trends im Baustoffsektor anpassen, doch Preiskämpfe und jüngst Produktions- und Lieferengpässe, ausgelöst durch die Coronakrise, erschwerten eine erfolgreiche Handelstätigkeit. Daher habe sich die Geschäftsführung entschlossen, den Betrieb einzustellen. Geschäftsführer Thomas Wolf: „Viele Kunden, denen wir herzlich für ihre Treue danken, sind über unsere Entscheidung sehr traurig. Leider können aber auch wir den Lauf der Zeit nicht aufhalten.“

Mit der Firmenschließung muss das Lager geleert werden. Aus diesem Grunde wurden schon in der Weihnachtszeit viele Baumaterialien vergünstigt verkauft. Der Lockdown bremste weitere Angebotsaktionen aus. Die sollen mit der Normalisierung der Lage wieder aufgenommen werden. Dann können Hobby-Renovierer und Handwerker auch auf Schnäppchen aus der Fliesenabteilung oder aus der Isolierabteilung hoffen. Information über bestimmte Angebote werden über die Homepage von Walter Volmer [www.volmer-baustoffe.de](http://www.volmer-baustoffe.de) mitgeteilt.



DER AUFREGER DES MONATS

## UNGESUNDE MISCHUNG

Ich bin von Natur aus eigentlich ein friedvoller, harmoniebedürftiger Mensch. Aber es gibt Situationen, da kann ich mich tierisch aufregen. Beispielsweise wenn ich Mitmenschen begegne, die die behördliche Anweisung zum Tragen eines Mund-Nasen-Schutzes offenbar gezielt und mit voller Absicht ignorieren. Gehen Sie doch einmal die Hauptstraße entlang. Dort herrscht zum Schutz vor Corona seit Wochen Maskenpflicht. Wohlgermerkt, die meisten Leute halten sich daran und bedecken ihre untere Gesichtshälfte mit einer sogenannten „Alltagsmaske“. (Wer hat bloß diesen Begriff erfunden?) Aber leider trifft man immer wieder auch Leute, die ihren Riechkolben ungeschützt in die Landschaft recken. Wir wollen hier und jetzt keine Ursachenforschung betreiben. Ich vermute aber, dass es eine ungesunde Mischung aus Ignoranz, Bequemlichkeit und schlichtweg Blödsinn ist, die diese Leute veranlasst, ihre Mitmenschen und natürlich auch sich selbst zu gefährden. Da bleibt mir nur zu wünschen, dass möglichst viele von ihnen von einer der Corona-Patrouillen des Ordnungsamtes erwischt werden und dann blechen müssen, bis die Schwarte kracht.

30-jähriger Häftling legt Feuer, 13 Beamte medizinisch behandelt

# FEUER HINTER GITTERN



JVA- Brackwede: Wenn es im Knast brennt, gilt höchste Alarmstufe.

Wenn in einem Gebäude Feuer ausbricht, gilt es als oberstes Gebot, dass sofort jedermann in Sicherheit, sprich ins Freie, gebracht werden muss. Äußerst problematisch wird die Umsetzung dieses Grundsatzes allerdings, wenn es sich bei dem brennenden Gebäude um ein Gefängnis mit rund 400 Insassen handelt. Kürzlich sahen sich die Bediensteten der Justizvollzugsanstalt Brackwede mit genau dieser Situation konfrontiert. Gegen 12.30 Uhr schrillten in dem Knast an der Umlostraße die Alarmglocken. Qualmwolken quollen aus der Zelle eines Untersuchungsgefangenen, der sich seit dem 22. Oktober hinter Gittern befindet.

Während die sofort alarmierte Feuerwehr mit Blaulicht und Martinshorn noch in Richtung Umlostraße eilte, gelang es beherzten Justizbeamten, den Gefangenen aus dem brennenden Haftraum zu ziehen und die Flammen mit Feuerlöschern

zu ersticken. Aufgrund seiner durch Feuer, Hitze und Rauchgas erlittenen schweren Verletzungen wurde der Gefangene nach der notärztlichen Versorgung unter Bewachung in ein Krankenhaus gebracht. In dem Hafthaus war es zu einer erheblichen Rauchentwicklung gekommen. 13 Justizbeamte, die bei der Rettungsaktion dem giftigen Rauch ausgesetzt waren, mussten medizinisch behandelt werden.

Wie „meinBrackweder“ aus zuverlässiger Quelle erfuhr, handelt es sich bei dem Mann um den 30-jährigen Algerier, der im Verdacht steht, in der Flüchtlingsunterkunft am Südring einen 38-jährigen Landsmann mit einer Schere lebensgefährlich verletzt zu haben. Laut Mitteilung der JVA ist davon auszugehen, dass er den Brand in seiner Zelle selbst gelegt hat. Hintergründe des Feuers sind jetzt Gegenstand polizeilicher und hausinterner Ermittlungen.

### AEROprotective

Hochqualitative FFP2-Maske von HUM

20 Stück (VPE)  
**€ 32,50**  
(€ 1,63 / Stück)

- Zertifiziert nach EN 149:2001+A1:2009, gemäß Verordnung (EU) 2016/425
- Anatomische Passform für höchstmöglichen Tragekomfort
- Sicheres Anliegen und Rundumabschluss der Maske für maximalen Eigenschutz

### Hände-Desinfektionsmittel

500 ml  
**€ 6,50**

- schnelle Wirksamkeit, bakterizid, fungizid und voll viruzid (Corona)
- Hautschonend mit Rückfettungssystem
- IHO und VAH gelistet

### PVM

REHA • MEDIZINTECHNIK • HOMECARE

Südring 11 (IKEA Gelände)  
33647 Bielefeld  
Bestellfax 0521/3990 1955  
bestellung@pvm-med.de

Direktabholung Mo-Fr. 9-18 Uhr ohne Vorbestellung möglich  
Versandkosten 4,90 (ab 150 € versandkostenfrei)

Abgabe in größeren Mengen an Unternehmen und med. Einrichtungen  
Preise inkl. 19% MwSt.  
• Solange Vorrat reicht • Gültig bis 31.03.2021

## Hans Schmitz

MALERFACHBETRIEB GbR

**Leistungsbereiche:**

- Malerarbeiten
- Renovierungen
- Fassadenbeschichtungen
- Vollwärmeschutz
- Hochdruckreinigungen
- eigener Gerüstbau

**Servicebereiche:**

- Seniorenservice  
*Wir kümmern uns um alles, räumen aus und wieder ein, nehmen Gardinen ab und reinigen sie, wenn es gewünscht wird!*
- Urlaubsservice
- Büro- und Praxisservice
- Schnellrenovierungsservice

Janina und Daniela Schmitz GbR  
Messingweg 5-7 • 33649 Bielefeld (Quelle)  
Tel. (0521) 45 23 23 • Fax (0521) 45 23 03 • Mobil 0172/ 52 00 280  
maler-schmitz@t-online.de • [www.maler-hans-schmitz.de](http://www.maler-hans-schmitz.de)



Speziell für Brackweder Frauen

# BRAF ABER GAR NICHT BRAV

Jetzt hat Brackwede sein eigenes Frauenmagazin, „BraF“ nennt sich das Heft, das für sich in Anspruch nimmt, alles andere als brav zu sein. Im Format „quadratisch, praktisch, gut“ ist es inhaltlich „so vielfältig wie die Brackwederinnen nun mal sind“, erläutert Christina Schütte, eine der Verantwortlichen.

Wenn sehr unterschiedliche Brackweder Frauen stellen sich in Interviews vor, berichten aus ihrem Leben und erzählen, wie sie mit den Corona-Einschränkungen umgehen. Außerdem gibt es eine Seite mit kreativen Masken und eine Anleitung zum Dichten japanischer Haikus. Die Herausgeberinnen sind die Frauen vom Brackweder Frauentreff. Bei diesem Treff handelt es sich um einen Zusammenschluss von Akteurinnen aus sozialen Einrichtungen, religiösen Gemeinschaften und Kirchengemeinden. Entstanden ist „BraF“ aus dem Wunsch heraus, auch in Zeiten von Corona untereinander

Kontakte zu knüpfen und zu vertiefen. Die Vorgeschichte: Seit 2013 treffen sich Brackweder Frauen regelmäßig zu einem Frühstück im Betheler Begegnungszentrum. Seit 2017 organisiert der Frauentreff zusätzlich am dritten Samstag im September einen internationalen Stadtteilbrunch auf dem kleinen Kirchplatz der Bartholomäusgemeinde. Geboten werden neben leckeren internationalen Spezialitäten ein vielfältiges Kul-



So sieht's aus: Brackweders Frauenmagazin

turprogramm und Zeit für gute Gespräche. Erhältlich ist „BraF“ bei den beteiligten Organisationen. Dies sind die Vatanmoschee, die Frauenberatung, AWO in der Treppenstrasse, das Betheler Begegnungszentrum am Stadtring, die alevitische Gemeinde, die Bartholomäusgemeinde, die Stadtteilkordinatorin, Treffpunkt Alter und die Initiative für interkulturelle Begegnungen. Bestellungen bitte unter Telefon 0521-9425770.

Kinder und Jugendliche für Studienteilnahme gesucht

# GLEICHSTROMSTIMULATION

Die Klinik für Kinder- und Jugendpsychiatrie am Evangelischen Klinikum Bethel (EvKB) untersucht im Rahmen verschiedener Forschungsprojekte, wie effektiv sich Gleichstromstimulation auf die Aufmerksamkeit und das Gedächtnis von Kindern und Jugendlichen auswirkt.

Bei der sogenannten Gleichstromstimulation (tDCS) können einzelne Gehirnbereiche durch auf der Kopfhaut platzierte Elektroden mit einem sehr schwachen elektrischen Strom gezielt angeregt werden. Diese Methode wird bei Erwachsenen bereits zur Behandlung verschiedener Erkrankungen der Stimmung, Emotionen, Aufmerksamkeit und des Gedächtnisses mit Erfolg angewendet. Es handelt sich um eine gut verträgliche und nebenwirkungsarme Therapie. Die Erkenntnisse dieser Studie sollen dabei helfen, Therapieangebote für Kinder und Jugendliche weiterzuentwickeln, die



Mit Elektroden: So sieht die Gleichstromstimulation im Labor aus. Foto: EvKB.

an einer Aufmerksamkeits-Defizit-Störung mit/ohne Hyperaktivität (ADHS) oder einer Autismus-Spektrum-Störung (ASS) leiden.

Gesucht werden Kinder und Jugendliche im Alter von 10-17 Jahren, die Lust auf die Teilnahme an der Kontrollstudie haben. Für die Teilnehmenden bietet sich ein interessanter Einblick in die wissenschaftliche Forschung, sowie eine psychologische Diagnostik und Beratung. Zudem erhalten Teilnehmende eine Aufwandsentschädigung in Form von Bargeld und einem Gutschein sowie eine Fahrtkostenerstattung. Die Termine unterteilen sich in psychologische Interviews, eine Kernspinuntersuchung (MRT) sowie die Aufzeichnung von hirnelektrischen Strömen (EEG) mit und ohne Gleichstromstimulation (bei gleichzeitigem Lösen von Gedächtnisaufgaben am Computer).

Bei Interesse oder Fragen an das Studienteam: Telefon 0521-77276959 oder E-Mail [forschung-kjp@evkb.de](mailto:forschung-kjp@evkb.de) oder [www.evkb.de/forschung-kjp](http://www.evkb.de/forschung-kjp)

...Sinn für Pflege.

Jetzt im Bielefelder Süden:  
Wir pflegen auch Sie - ganz nach  
Ihren Wünschen und Bedürfnissen.  
Sprechen Sie einfach mit uns!

**Ihr Kontakt zu uns.**  
**pflege.sinn** - Ambulanter Pflegedienst  
 Brackweder Straße 60 - 33647 Bielefeld  
**Büro** 0521 / 252 815 94  
**Mobil** 0152 / 026 136 58  
**Email** [pflege@sozialsinn.de](mailto:pflege@sozialsinn.de)  
**Internet** [www.sozialsinn.de](http://www.sozialsinn.de)  
 pflege.sinn ist eine Einrichtung des Vereins sozial.sinn e.V. Wir sind Mitglied im Spitzenverband „Der Paritätische“.

**pflege.sinn**  
Ambulanter Pflegedienst

**KÜCHENPUNKT** Beratung • Planung • Montage  
aus Meisterhand

- ✓ Kucheneinrichtungen
- ✓ Fronten- und Arbeitsplattenerneuerung
- ✓ Austausch von Spülen und Armaturen
- ✓ Erneuerung der Elektrogeräte
- ✓ Fachhändler – Miele – Bosch – Siemens

Tischlermeister: Jürgen Rindt

Burgunder Straße 12 (ehemals – Radio-Waldecker)  
33647 Bielefeld  
Fon 05 21/9 44 18 83 · Fax 05 21/9 44 18 86

**Mitschke®**

**Ihr Experte für Einlagen!**  
100% individuelle Maßanfertigung

Mitschke Sanitätshaus GmbH · Werner-von-Siemens-Straße 6 · 33334 Gütersloh



Polizei zieht die etwas andere Jahresbilanz

# DA LACHT DIE STREIFE

Eine Entenfamilie auf der Autobahn, ein vorgetäuschter PKW-Diebstahl und nicht ganz so clevere Einbrecher – auch im zurück liegenden Jahr hatte die Polizei im Bielefelder Süden wieder mit einigen kuriosen Einsätzen zu tun.

Mit dem Foto einer neugierigen Rinderherde gelang Polizisten des Verkehrsdienstes während Geschwindigkeitskontrollen der Schnapsschuss des Jahres. Auf der behörden-eigenen Facebookseite erreichte das Posting über 86.000 Personen und rief über 10.000 Interaktionen und knapp 3.500 Reaktionen und Kommentare hervor. Sogar ausländische Medien zeigten Interesse an einer Verwertung des Schnapsschusses.

Hier eine kleine Auswahl ungewöhnlicher, überraschender, lustiger oder unglaublicher Einsätze der Polizei im Bielefelder Süden aus dem Jahr 2020:

### Ganz schön doof

Am Abend des 21. Februar 2020 stieg ein Bielefelder in einen Bürokomplex an der Ummelner Straße ein. Der Einbrecher ließ neben seinem Fahrrad und seiner Jacke seinen Ausweis am Tatort liegen. Ein Mitarbeiter eines Sicherheitsdienstes bemerkte gegen 22.35 Uhr in der Nähe des Eingangs des Bürogebäudes herrenlose Gegenstände, wie ein Fahrrad, eine Jacke und eine Spirituosenflasche. Er benachrichtigte die Polizei. Die Beamten durchsuchten die Räume, fanden dabei mehrere aufgebrochene Büromöbel und Diebesgut, das der Täter offensichtlich zum Abtransport bereitgelegt hatte. Zwar konnten die Beamten den Täter nicht mehr am Tatort antreffen, jedoch machte dieser es den Polizisten leicht. Er ließ in einem Büroraum seinen Personalausweis zurück.

### „Alles aufgefliegen“

Am frühen Morgen des 1. Mai 2020 meldete sich eine 60-jährige Bielefelderin bei der Polizei, um einen Fahrzeugdiebstahl – eines Skoda Fabias – von der Geislinger Straße an-



oben: Neugierig – fasziniert verfolgt die Rinderherde die Blitzaktion.

unten: In Sicherheit – die geretteten Küken kamen ins Tierheim.



zuzeigen. Die polizeilichen Ermittlungen ergaben, dass das besagte Fahrzeug in derselben Nacht in einen Unfall auf der Brockhagener Straße verwickelt worden war. Der Fahrer floh vom Unfallort und stellte das Auto auf dem Parkplatz eines Supermarktes ab. Hier

demonstrierte er die Kennzeichen und entfernte sich. Die Beamten teilten der 60-jährigen nach den Ermittlungen an ihrer Wohnanschrift mit, dass das gestohlen gemeldete Fahrzeug wieder aufgetaucht sei – allerdings ohne Aufbruchspuren und stattdessen mit Unfallschaden. Daraufhin öffnete die Bielefelderin eine der Zimmertüren ihrer Wohnung. In dem Raum befand sich ihr Sohn, der noch im Bett lag. Sinngemäß sagte sie zu ihm: "Steh auf. Es ist alles aufgefliegen. Die Polizei ist auch schon hier."

### Tierisch neugierig

Der Verkehrsdienst der Polizei Bielefeld führte am 29.05.2020 Geschwindigkeitskontrollen an der Karl-Triebold-Straße durch und sorgte damit für Aufsehen in einer Rinderherde. Das blitzende Rotlicht weckte scheinbar nicht nur das Interesse der Autofahrer, sondern auch das der Tiere. Dicht gedrängt standen die Rinder am Zaun, um das Schauspiel zu beobachten. Immerhin fuhren 37 von 438 überprüften Fahrzeugen zu schnell. Wahrscheinlich staunten die Rinder nicht schlecht, als ein Audi Q7 mit 107 km/h an ihnen vorbeifuhr, obwohl die Autofahrer hier doch nur 60 km/h fahren dürfen. Auch der Fahrer eines Mercedes Sprinter wird mit 89 km/h für mächtiges Aufsehen gesorgt haben. Da die beiden Fahrer mit Fahrverboten rechnen mussten, durften die Rinder auf etwas mehr Ruhe an ihrer schönen Weide hoffen.

### Küken gerettet

Am 23. Mai 2020 verirrte sich eine mehrköpfige Entenfamilie im Bielefelder Süden auf die A33 im Bereich des Autobahnkreuzes Bielefeld. Um die Mittagszeit verständigte eine besorgte Autofahrerin die Polizei, nachdem sie die Tiere auf der Fahrbahn entdeckt hatte. Beamte der Autobahnpolizei rückten aus und sperrten die Fahrbahn, um die Entenfamilie vor den vorbeirauschenden Fahrzeugen zu schützen. Als die Polizisten ausstiegen, flog die Entenmutter davon. Zwei Beamte fingen die elf Küken behutsam ein und brachten sie zum Bielefelder Tierheim.

# ERGO THERAPIE



Praxis für Ergotherapie  
Jana Hilmert-Thomas



Auch Hausbesuche möglich!

Neurologie  
Orthopädie  
Handtherapie  
Psychiatrie | Altenheilkunde  
Kinderheilkunde | Elternberatung  
Kurse für Kinder

**Wir haben noch Therapieplätze frei.  
Rufen Sie uns einfach an!**

Praxis für Ergotherapie Jana Hilmert-Thomas  
Stadtring 99 | 33647 Bielefeld

**0521 800 67 990**

www.ergotherapie-brackwede.com  
info@ergotherapie-brackwede.com



Erfahrene Therapeuten und modernste Medizintechnik auf 360 m<sup>2</sup> Praxisfläche im neuen Gesundheitszentrum Quartier 99.

**MSM**  
Manufaktur für Dich

Kinderreha & Sonderbau für klein und groß

**M.S.M. Kinderreha & Sonderbau**  
ab dem 01.03.2021 jetzt auch im Quartier 99 für Sie erreichbar!

### Kein Mensch gleicht dem anderen!

Wir beraten und versorgen Menschen mit Handicap – ob klein oder groß, jung oder alt – und stellen ihnen das individuell passende Hilfsmittel bereit.

Nach vorheriger telefonischer Terminabsprache stehen wir nun auch in Brackwede für Fragen rund um die Themen: **Kinderreha // Sonderbau // Unterstützte Kommunikation** zur Verfügung.



Wir freuen uns auf Ihren Anruf und Fragen unter:  
**Telefon 05241 40015-0**  
**www.24msm.de**



www.h-h-sportphysio.de

**PRAXIS FÜR PHYSIOTHERAPIE  
MEDIZINISCHE FITNESS**



Krankengymnastik, Sportphysiotherapie, Beckenbodentraining, Sturzprophylaxe, Massagetherapie, Physikalische Therapie, CMD Behandlung, PNF Behandlung, Manuelle Lymphdrainage, Triggerpunktbehandlung, medizinische Trainingstherapie, Kinesio-Tape, Seniorenkurs 60+, Yoga, Pilates, Computergestütztes Gerätetraining, u.v.m.

Stadtring 99, 33647 Bielefeld | An der Windflöte 28, 33659 Bielefeld  
Werner-von-Siemens-Str. 6a, 33334 Gütersloh

**Wehmeier**  
Kraftfahrzeuge GmbH  
Stadtring 11 · 33647 Bielefeld  
Telefon 0521 / 41 71 71  
www.opel-wehmeier.de

**Willi Buchholz**  
Steinmetzbetrieb  
Ausführung von  
**GRABMALEN · BAUARBEITEN**  
in Natur- und Kunststein  
Windfang 75 · 33647 Bielefeld · Tel. (05 21) 44 17 67





Krimiszenen live auf dem Treppenplatz

# TONI NIMMT SICH RÄUBER ZUR BRUST

Tatort Treppenplatz: Hier stellte Toni Martic den flüchtenden Kleinganoven.

**H**eld des Tages war neulich der Brackweder Imbissbetreiber Toni Martic. Der 66-Jährige hat durch sein beherztes Eingreifen einem Räuber die frisch geraubte Beute wieder abgejagt. Der Fall ereignete sich am helllichten Tag mitten in Brackwede. Eine 74-jährige Bielefelderin hatte bei „Toni's Schlemmerimbiss“ eine Bratwurst erstanden und befand sich auf dem Heimweg. Plötzlich tauchte ein unbekannter Mann auf und entriss ihr das noch in der Hand gehaltene Geld. Durch die lauten Hilferufe der Seniorin aufmerksam geworden, zögerte Martic nicht einen Moment. Unerschrocken stürmte er aus seinem Bratwursttrondell, das in diesem Jahr übrigens sein zehnjähriges Bestehen feiert, und nahm sich den Räuber zur Brust. Der war so verdattert und eingeschüchtert, dass er die erbeuteten Geldscheine widerspruchslos wieder herausrückte. Jetzt forderte Martic den Mann mit lauter Stimme auf, an Ort und Stelle zu bleiben, bis die bereits alarmierte Polizei eintraf. Damit war der Kleinganove aber dann doch nicht einverstanden. Nach ein paar Minuten gab er Fersengeld und verschwand vom Treppenplatz. Die Beschreibung des Tatverdächtigen: Circa 180 cm groß und etwa 50 Jahre alt. Er trug einen schwarzen Mund-Nasen-Schutz mit weißer Aufschrift, eine schwarze Steppjacke und eine schwarze Hose. Er hatte einen grauen Rucksack und eine Kunststoffbierflasche dabei. Letztere hatte er wohl schon „eingeweicht“, denn laut Martic wirkte er angetrunken. Hinweise an die Polizei (Kriminalkommissariat 15) unter Telefon 0521-5450. Bescheiden wie er ist, sieht Toni Martic seine Aktion durchaus nicht als Heldentat. „Das war doch selbstverständlich“, meinte er, „das hätte doch jeder gemacht.“

Grafik © stock.adobe.com/irina\_levitskaya

Lebensmittelpunkt macht auch 2021 weiter

# GUTES AUS DER KISTE



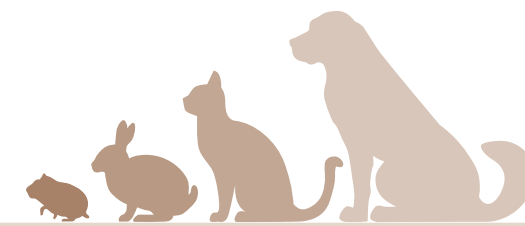
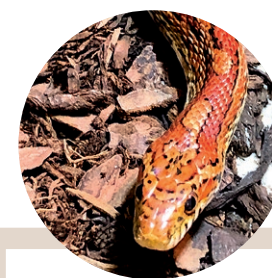
Schöne Bescherung: Die Spendenbereitschaft übertraf selbst die optimistischsten Erwartungen.

**D**as war ein riesengroßer Erfolg! Die Aktion der „Weihnachtskiste“, zu der der Brackweder Lebensmittelpunkt aufgerufen hatte, hat alle Erwartungen übertroffen. Die überwältigend große Anzahl der von den Bürgerinnen und Bürgern gespendeten Pakete hat insbesondere die Empfänger und auch die Organisatoren der Aktion gefreut. „Dafür ein ganz herzliches Dankeschön“, so Klaus Milsmann vom Lebensmittelpunkt.

und mit einem Weihnachtsgruß versehen, wurden den strahlenden Abholern in der Ausgabestelle in der Friedhofstraße 1 übergeben.

Milsmann: „Zusätzlich zu den Weihnachtspaketen konnten außerdem Spielzeuge für die Kinder unserer Gäste zum Weihnachtsfest verteilt werden. Auch hiervon wurde reichlich Gebrauch gemacht“. Klar, dass die Aktion 2021 wiederholt werden soll. Nicht nur das: Auch in diesem Jahr wird der Brackweder Lebensmittelpunkt in der Ausgabestelle Friedhofstraße 1 wieder freitags ab 14 Uhr alle bedürftigen Bürgerinnen und Bürger mit Lebensmittel versorgen.

Trotz Corona oder gerade deshalb haben sich die Spender besonders viel Mühe gegeben. Die liebevoll gepackten Pakete, festlich dekoriert



Grafik © stock.adobe.com/domicella

# TIER SUCHT MENSCH *Trulli*

**D**iesmal sucht ein exotischer Bewohner des Bielefelder Tierheims nach Menschen, die es gut mit ihm meinen. „Trulli“ ist eine etwa 1,20 Meter lange Kornnatter, die aus einer Beschlagnehmung in schlechtem Pflegezustand den Weg ins Heim fand. Die bildhübsche, ungiftige Schlange hat sich dank guter Pflege bereits einmal gehäutet und auch wieder etwas an Gewicht zugenommen. Sie hat zwei „Knubbel“ an der Wirbelsäule, die auf alte Brüche schließen lassen. „Hier konnten wir aber bisher noch keine Einschränkungen feststellen“ so Barbara Snelting vom Tierheim. Gesucht wird ein artgerechtes Zuhause in einem entsprechend großen Terrarium.



**Penthouse-Feeling im 7. OG**  
3-Zi.-ETW im Süden von Sennestadt // ohne eine einzige Stufe in die Wohnung // 1A-gepflegtes Haus // 84 m² Wfl. // Bad mit Fenster // Süd-Loggia // Garage // Bj. 1970 // VA: 124,18 kWh/m²a-D, Gas, Bj. HZg. 1988 // 147.000 € zzgl. 3,57 % Käuferprovision



**Einzelgarage in BI-Gadderbaum**  
Oberhalb der Artur-Ladebeck-Straße, nahe Penny-Markt // Ideal für Ihr Pkw oder Motorrad // ebene und gepflasterte Zufahrt // frei // Garagenmiete: 50 € monatlich



**MIETE: Top gepflegt!**  
In beliebter Lage von BI-Gellershagen // 2-Zimmer mit Süd-west-Loggia und Garage im 3. OG // 63 m² Wfl. // top gepflegtes Haus // helles Laminat // Einbauküche inkl. // Fenster mit Jalousien // Kellerraum // Bj. 1977 // VA: 143,4 kWh/m²a-E, Gas, Bj. HZg. 1996 // Kautions 1.650 € // KM 550 € zzgl. BK 130 € // frei zum 01.03.21

Ihr Immobilienmakler für Brackwede und Umgebung

BI-Süden 0521-959080  
BI-Westen 0521-9596830  
info@am-buschkamp.de  
www.am-buschkamp.de



# DIE LECKERSTE WURST DER STADT

VON USPELKAT!

... UND NATÜRLICH POMMES, BURGER, FRIKADELLEN UND VIELES MEHR – IMMER FRISCH ZUBEREITET ...



# 10

JAHRE AUF DEM TREPPENPLATZ





# kurz & knackig



## NEUIGKEITEN AUS DER NACHBARSCHAFT

### SUMM SUMM SUMM

Auf dem Gelände der BKK Gildemeister Seidensticker in der Winterstraße summt und brummt es. Zwei Bienenvölker haben hier ein Zuhause gefunden. In Kooperation mit einem Imker aus der Region tummeln sich etwa 80.000 Bienen auf dem Firmenareal. Direkt neben den Bienenstöcken wurde eigens eine 600 qm große Wildblumenwiese angelegt, auf der nicht nur die Bienen, sondern auch weitere Artgenossen ein Nahrungsangebot finden. In Friedrichshafen am Bodensee, dem zweiten großen Standort der BKK, hat die Kasse ebenfalls eine Bienenpatenschaft übernommen.

### NICHTS GEHT MEHR

Am ersten Februarwochende schlug sie Stunde erbarmungslos zu. Fast schon wie eine biblische Strafe überrollte die Schneewalze die ganze Region und damit auch unser Brackwede. Die Medien überschlugen sich mit Begriffen wie „Chaos“ oder „Ausnahmestand“. Und sie hatten diesmal wirklich Recht. Es zeigte sich, dass wir gegenüber tagelang heftig fallendem Schnee und gleichzeitig herrschendem strengen Frost machtlos sind. Sogar der sonst so zuverlässige ÖPNV musste das Handtuch werfen. Auf der Hauptstraße blieben zwei Stadtbahnzüge einfach stecken.

### KEIN THEATER

Das Theater Brackwede hat schweren Herzens auch für dieses Jahr seine geplanten Vorstellungen abgesagt. Die Hoffnung, das zum Brüllen witzige Boulevard-Stück „Zu früh getraut“, das im März 2020 noch seine Premiere hatte feiern können, wieder aufnehmen zu können, habe sich zerschlagen, teilte das Ensemble mit. Zwar hatte man ursprünglich sogar neue Vorstellungstermine im Februar und März vorgesehen, doch lässt die Pandemie-Lage leider noch keinen Raum für Theater. Besonders ärgerlich: Das Theater wollte in diesem Jahr auch in der Senne gastieren.



### UNTER NEUER LEITUNG

Schon seit 1954 schätzen die Kunden die gute persönliche Beratung und den persönlichen Service der Elefanten-Apotheke an der Cheruskerstraße 27. Jetzt hat Apotheker Michael Richter die Apotheke an seinen Kollegen Peter Giesbrecht übergeben. Der neue Inhaber ist alles andere als ein „Neuling“. Der 43-jährige betreibt bereits zwei Apotheken: Die Sternapotheke an der August-Bebel-Straße in Bielefeld und die Quellenapotheke in Bad Salzuflen. „Alle haben unterschiedliche Schwerpunkte“, erläutert er. Das hat den Vorteil, dass es einen wunderbaren Erfahrungsaustausch gibt und synergistische Effekte optimal genutzt werden können.“ An der Elefanten-Apotheke in Brackwede gefällt Giesbrecht besonders, dass es sich um eine typische Familienapotheke in einem gewachsenen Stadtteil handelt. Diese Tradition will er auf jeden Fall fortsetzen. Gemeinsam mit dem eingespielten Team, zu dem auch weiterhin Michael Richter und dessen Sohn Florian gehören.



### FÜHRUNGSWECHSEL

Beim Reise Know-How-Verlag Peter Rump gibt es einen Generationswechsel. Der Firmengründer zieht sich nach fast 40 Jahren in den Ruhestand zurück. Sohn Wayan Rump, der bereits 2019 in die Geschäftsführung des an der Osnabrücker Straße ansässigen Verlages aufgerückt war, übernimmt damit die alleinige Geschäftsführung. Peter Rump: „Mein Dank geht an die Autoren und Mitarbeiter, die uns über viele Jahre begleitet und den Verlag dahin gebracht haben, wo er heute steht.“ Der Verlag ist nach eigenen Angaben einer der größten Reisebuchverlage im deutschsprachigen Raum.



### GULASCHKANONE

Wenn es in einer Gulaschkanne so richtig herzhaft brodelt, geraten sogar Gourmets ins Schwärmen. Wohl niemand kann der Faszination deftiger Spezialitäten widerstehen, die in einer traditionellen Feldküche zubereitet werden. Noch bis Ende März besteht auf dem Brackweder Wochenmarkt Gelegenheit, sich solche Leckereien zu gönnen. An jedem zweiten Samstag im Monat schmeißt das Rote Kreuz dort seine Gulaschkanne an. Frisch zubereitet gibt es dann von 7 bis 13 Uhr Klassiker wie Erbsensuppe, Grünkohleintopf oder Gulaschsuppe. (nur zum Mitnehmen).

**Gartengestaltung Thorwesten**

Wir geben Ihren Gartenträumen Form!

Gehölz-, Staudenanpflanzungen, Pflasterarbeiten, Natursteinarbeiten, Baumfällarbeiten, Zaunbau etc.

Dipl. Ing. Ulrich Thorwesten, Paderborner Straße 333, 33689 Bielefeld, Telefon: 01 70 / 48 84 086

**PP BAUSYSTEME**

Inh. Andreas Prause  
33803 Steinhagen  
Fon. 05204/7545  
Fax. 05204/88720  
www.pp-bausysteme.de  
info@pp-bausysteme.de

**Fenster • Haustüren • Rollläden**  
Ihr zuverlässiger Fachbetrieb seit 1996  
Kunststoff Aluminium Holz

Unser Leistungsprofil

- Fenster
- Haustüren
- Nebeneingangstüren
- Haustürvordächer
- Rollläden • Antriebe
- Einbruchschutz
- Überdachungen
- Wintergärten
- Garagenrolltore
- Verglasungen
- Markisen
- Insektenschutz
- Reparaturservice
- Wartungen

„Sicherheit durch Einbruchschutz“

**Nasse Wände? Feuchter Keller? Undichter Balkon?**

**Innendämmung • Balkonsanierungen • Kellerabdichtungen**  
Beseitigung sämtlicher Feuchtigkeitsschäden

über 40 Jahre

**RICHTER**  
Bautenschutz

Unsere Büro's:

Herzebrock Tel. 05245-40 31  
Lippstadt Tel. 02941-9 88 96 67  
Bielefeld Tel. 0521-96 29 35 53

Richter Bautenschutz & Bauelemente GmbH & Co. KG  
Industriestraße 6 • 33442 Herzebrock-Clarholz  
Tel. (05245) 4031 • Fax (05245) 18361  
E-Mail: info@richter-bautenschutz.de  
Internet: www.richter-bautenschutz.de

**KREBS BEDACHUNGEN** GmbH & Co. KG

**MEISTERBETRIEB**

- Balkonsanierung
- Dachrinnen
- Dachfenster
- Bedachungen aller Art
- Schiefer-Ziegel-Pappe
- Kaminbekleidungen

0172-5241487 • 0521-45 01 70

Ludwigstraße 9  
www.krebsbedachungen.de

**CORONA - NEIN DANKE!**

**FRICO - Luftreiniger reduzieren das Infektionsrisiko in Innenräumen**

**Elektro Sötebier**  
GmbH & Co. KG  
Paththorster Str. 1 • 33803 Steinhagen • Tel.: 0 52 04 / 8 70 48-30  
www.elektro-soetebier.de • info@elektro-soetebier.de

Ihr Partner in Sachen Elektrotechnik

**Wohn' Dich glücklich!**

Wir haben, was Sie suchen!

- vernünftig renoviert
- ruhige Wohnlage
- familienfreundlich
- preiswert

Vermietungshotline  
0800. 910 80 91  
www.gswg-senne.de

Gemeinnützige Siedlungs- und Wohnungsbaugenossenschaft Senne eG

IGSWG SENNE eG  
„ein Leben lang“

**GB Gebäude - Reinigungs - Service**

- gut
- schnell
- günstig

**Gebäudereinigung Hausflurreinigung**

**Gabriele Brandeis**  
Dienstleister

Grabenkamp 25 | 33649 Bielefeld  
0172.9090672  
gabrielebrandeis@gmail.com | www.gabriele-brandeis.de

**TAXI BIETA97111**

Seit 1963 kompetenter Partner für Sie in Bi-Brackwede im Bereich Taxiservice  
Tel. (0521) 97111

- Taxifahrten
- Senientaxi
- AST-Taxi
- Sachtransporte
- Krankenfahrten
- Drive Home Service

Zuverlässig und komfortabel erledigen wir mit über 150 Taxen alle Ihre Aufträge

Bielefelder Funk Taxi-Zentrale e.G. www.bieta.de





# Brackwederin DES MONATS

Wer denkt, alle Beamten seien spießig, überkorrekt und gingen zum Lachen in den Keller, der kennt unsere Brackwederin des Monats nicht. Vielleicht wäre „Vizepräsidentin“ die passende Bezeichnung, wollte man Elma Bonenkamps berufliche Funktion in unserem Stadtbezirk benennen.

Elma Bonenkamp ist kontaktfreudig, meistens gut drauf und an Menschen jeglicher Couleur interessiert. Die 38-jährige Verwaltungsbeamtin hat nach ihrer Elternzeit einen Karriere-sprung geschafft: Sie ist seit Anfang 2021 stellvertretende Brackweder Bezirksamtsleiterin.

Spätestens mit ihrer Amtszeit als Karnevalsprinzessin vor zwei Jahren hat sie sich in die Herzen der Brackweder katapultiert. Sie kennen die gebürtige Heeperin als freundlich, fröhlich, schlagfertig und kompetent. Elma Bonenkamp liebt ihrerseits Brackwede und seine Bewohner. „Die Brackwederinnen und Brackweder sind herzlich, bunt und weltoffen, der Mix von unterschiedlichen Menschen macht den Reiz aus“, findet sie.

Elma – ein ungewöhnlicher Vorname, der hier meist mit „r“ am Ende geschrieben und männlichen Nachkommen gegeben wird. „Ja, ich bin es gewohnt, als Herr angeschrieben zu werden“, meint die junge Mutter schmunzelnd. Ihre Eltern kamen vor



über 50 Jahren aus dem ehemaligen Jugoslawien und dort ist Elma ein typischer Mädchenname. Dank ihrer Zweisprachigkeit sei ihr das Erlernen von Fremdsprachen leichtgefallen, und sie fühle sich mit den Wurzeln der Eltern verbunden. „Zusammen mit meinen Eltern, die unter anderem Serbokroa-

tisch mit ihr sprechen, versuchen wir, auch meine Tochter zweisprachig zu erziehen“, erzählt sie. Durch die Organisation der Senioren-Prunksitzungen im Stadtmarketing ist Bonenkamp zum Karneval gekommen. Ihren Wunsch, Prinzessin zu werden, erfüllten der Brackweder Karnevalverein (BKV) gerne und Elma Bonenkamp geborene Jarovic genoss die organisierte Fröhlichkeit mit Singen, Schunkeln, Ballkleid und Büttenreden. „Da herrscht so ein liebevolles Miteinander, und man kann in eine andere Welt eintauchen“, schwärmt die hübsche Ex-Prinzessin. „Der Höhepunkt war die Karnevalsfeier mit allen Prinzenpaaren im Landtag in Düsseldorf, das war toll“, berichtet sie.

Von der Beamtenlaufbahn schwärmt sie fast genauso: „Das ist so vielseitig, man kann viele verschiedene Ämter kennenlernen, ist unter Menschen, und das macht ungemein Spaß.“ Nun leitet sie ihr „altes Amt“, das Stadtmarketing, und kann den Brackwedern nach der Pandemie wieder schöne Feste organisieren. „Das ist für mich ein Glücksgriff.“

**Freiraum für neue Ideen**  
Ihr regionaler Partner für

- Abbruch/Rückbau
- Abbruch im Bestand
- Demontage/Entkernung
- Dekontaminierung
- Erdarbeiten
- Recycling
- Containerdienste
- Transporte

Südring 92 | 33647 Bielefeld  
Tel.: 05 21 55 75 16-0  
E-Mail: info@wimmelbuecker-abbruch.de  
www.wimmelbuecker-abbruch.de

**WIMMELBÜCKER**  
ABBRUCH GmbH

**Clean FIX** Meisterinnenbetrieb  
im real- Brackwede, Gütersloher Straße 122

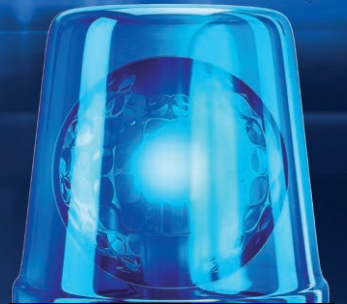
**Leistung durch Meisterhand mit Sachverstand!**

**Ihre schnelle und gute Reinigung in Brackwede.**

**Nutzen Sie unsere Kunden- und Bonuskarte.**

# BLAULICHT-NEWS

NICHT NUR AUF ST. PAULI KÄMPFT DIE POLIZEI GEGEN ZWIELICHTIGE GESTALTEN. AUCH IN UND UM BRACKWEDE IST DAS AUGES DES GESETZES IM EINSATZ.



## CONTAINERDIEBE

Schauplatz eines wirklich dreisten Diebstahls war der Combi-Verbrauchermarkt an der Berliner Straße. Bislang unbekannte Diebe entwendeten einen großen Metallrollcontainer mit Tabakwaren. Gegen 19.30 Uhr sprach ein Mann in dem Geschäft einen Angestellten an und verwickelte ihn in ein Gespräch. Dabei handelte es sich offensichtlich um ein Ablenkungsmanöver. Denn zeitgleich schlichen sich mehrere Komplizen unbemerkt in den Lagerraum des Marktes. Dort schnappten sie sich einen verschlossenen Metallrollcontainer und wuchteten ihn durch einen Notausgang ins Freie. Dann schoben die Ganoven den Container zu einem Fahrzeug und entkamen damit. Den exakten Wert der erbeuteten Tabakwaren konnte die Polizei noch nicht nennen, „aber das muss schon ne ganze Menge sein“, teilte Hauptkommissarin Hella Christoph von der Pressestelle der Polizei auf Anfrage von „meinBrackweder“, mit. Um sachdienliche Hinweise bittet das Kriminalkommissariat 15 unter Telefon 5450.

POLIZEI POLIZEI

## HACKEVOLL

Salopp gesagt, „stramm wie eine Natter“ war ein Autofahrer, den die Polizei in Brackwede nach einem Unfall aus dem Verkehr gezogen hat. Der Mann rammte mit seinem Opel auf der Senner Straße einen am Fahrbahnrand geparkten 1er BMW. Durch den lauten Knall wurden Zeugen auf den Unfall aufmerksam und alarmierten die Polizei. Dann beobachteten sie, wie der Fahrer seinen Opel Astra abstellte, ausstieg und einzelne auf der Fahrbahn liegende Fahrzeugteile seines PKW auf sammelte. Nachdem er sie in sein Auto gelegt hatte, flüchtete der Mann zu Fuß in Richtung Stadtring. Dabei stürzte er mehrfach auf die Fahrbahn. Mittlerweile war die Polizei eingetroffen und ließ sich von den Zeugen eine Personenbeschreibung des Unfallverursachers geben. Eine Streifenwagenbesatzung traf an der Senner Straße/Berliner Straße auf den Beschriebenen und sprach ihn an. Der 57-jährige Bielefelder gestand, soeben einen Unfall verursacht zu haben. Ein an Ort und Stelle vorgenommener Alkoholtest verlief – nicht unerwartet – positiv. Eine Ärztin entnahm ihm anschließend auf der Polizeiwache eine Blutprobe. Der Führerschein des 57-jährigen wurde sichergestellt. Bei dem Unfall entstand an den Fahrzeugen ein Schaden von 5.500 Euro.

POLIZEI POLIZEI



## SPITZHACKE

Das dürften die verhasstesten Blechkisten Bielefelds sein: „Bernhard“ und sein Spießgeselle „Guntram“. Dabei handelt es sich um die beiden mobilen Blitzanlagen, die unerwartet am Straßenrand deponiert werden und dann „blitzschnell“ stattliche Sümmchen in die städtischen Kassen spülen. Niemand wird bestreiten, dass es sinnvoll und richtig ist, dass – vor allem in unfallträchtigen Ecken – Tempolimits überprüft und Verstöße auch geahndet werden, aber diesen beiden Kisten unterstellen viele Autofahrer tatsächlich, dass ihr primärer Zweck darin besteht, peu à peu das Haushaltsdefizit abzubauen. Das stimmt natürlich nicht, aber trotzdem kommt es immer wieder zu heimtückischen Anschlügen. Jetzt kam es für „Bernhard“ in Quelle richtig dicke. Im umstrittenen Tempo-50-Bereich der Osnabrücker Straße rückten ihm zu nächtlicher Stunde unbekannte Täter mit einer Spitzhacke zu Leibe. Sie zerstörten vier Panzerglasscheiben und richteten erheblichen Sachschaden an dem 230.000 Euro teuren Gerät an. Wann der Blitzler wieder einsatzbereit ist, steht noch nicht fest.

POLIZEI POLIZEI

## REVOLVERHELD

Das hätte böse ausgehen können: Nach einem Streit hat ein bis an die Zähne bewaffneter Mann in Quelle eine Gruppe junger Leute zunächst mit einer Schusswaffe bedroht und dann sogar einen Schuss abgefeuert. Der Vorfall ereignete sich an einem Freitagabend gegen 21 Uhr auf der Carl-Severing-Straße. In Höhe des Wohngebietes am Rennplatz trafen der Revolverheld und die jugendlichen aufeinander. Es kam zu einer Remperei in deren Folge ein paar verbale Unfreundlichkeiten ausgetauscht wurden. Plötzlich zückte der Mann eine Pistole und richtete sie drohend auf seine jungen Kontrahenten. Die suchten daraufhin ihr Heil in der Flucht. Nach Angaben von Zeugen soll bei der Wild-West-Aktion dann mindestens einmal geschossen worden sein. Alarmierte Polizeikräfte konnten den Mann wenig später noch in Tatortnähe festnehmen. Bei der Durchsuchung des wegen kleinerer Delikte bereits polizeibekanntenen 34-jährigen fanden die Beamten ein ganzes Waffenarsenal. So wurden mehrere Stichwaffen, ein Reizstoffsprüngerät, eine Schreckschusspistole und als „Krönung“ sogar eine „richtige“ Schusswaffe sichergestellt. Den Mann erwartet jetzt ein umfangreiches Strafverfahren.

POLIZEI POLIZEI



**IGA OPTIC**  
Brackwede



Ihr Team der  
**IGA OPTIC**  
Brackwede

**Unser Service**

- kostenlose Brilleninspektion mit Ultraschallreinigung
- kostenloser Sehtest mit Hochleistungscomputer
- Augenlasbestimmung
- Computergesteuerte Glasberechnung
- Videogestützte Fassungsberatung
- Amtlich anerkannte Sehteststelle für den Führerschein-Sehtest
- Individuelle Bildschirmarbeitsplatzbrillen
- Versand Ihrer Altbrillen in Entwicklungsländer
- Professionelle Kontaktlinsen-Anpassung
- Zertifizierte Arbeitsschutzbrillen nach DIN EN 166
- Reparatur-Schnellservice

**Auch in Corona-Zeiten sind wir weiterhin für Sie da!**  
Vereinbaren Sie gern einen Termin zur **Augenglasbestimmung**.

Besuchen Sie auch unsere Homepage:  
[www.iga-optic-brackwede.de](http://www.iga-optic-brackwede.de)  
Hauptstr. 96 | Tel. 0521 431551  
Mo-Fr 9:00-18:30 | Sa 9:00-14:00

*Erfrischende Ideen*

**GRÜNE GEHEN BADEN**

Eines muss man den Gadderbaumer Grünen lassen: Um gute, man ist geneigt zu sagen „erfrischende“ Ideen sind sie nie verlegen. Das beweist eine witzige Aktion, zu der die neue Bielefelder Bürgermeisterin Christina Osei und Gadderbaums Bezirksmeisterin Hannelore Pfaff aufgerufen hatten. Gemeinsam mit Partei- und sonstigen Freunden ging man im wahrsten Sinne des Wortes baden. Dabei hatten sich die Grünen von der an vielen Urlaubsorten an Nord- und Ostsee gepflegten Tradition des sogenannten Anbadens inspirieren lassen. Da die Zahl der Sandstrände in Gadderbaum doch recht überschaubar ist, wurde das Ganze kurzerhand an die Ufer des durch den Stadtbezirk plätschernden Bohnenbachs verlegt. „Wir wären eigentlich lieber in unser schönes Freibad gegangen“, verriet Hannelore Pfaff im Gespräch mit der Redaktion von meinBrackweder, „aber das hätte sich mitten im Winter leider nicht ohne unverhältnismäßig großen Aufwand realisieren lassen.“ Aber auch am und im Bohnenbach hatten die Politikerinnen sichtlich einen Riesenspaß. Und das bei einer Wassertemperatur von frostigen fünf Grad. Hut ab!



Mutige Bürgermeisterinnen: Christina Osei (links) und Hannelore Pfaff (mit Poolnudel) stürzen sich in die kalten Fluten des Bohnenbachs.

*Strickaktion wird fortgesetzt*

**BIS DIE NADELN GLÜHEN**

Viele Ehrenamtliche sind im vergangenen Sommer einem Aufruf des Runden Tisches Brackwede zur Verschönerung ihres Stadtteils gefolgt. Mithilfe von Wolle und Stricknadeln wurde rund 60 der grauen Absperrpfosten entlang der Hauptstraße ein fröhlich buntes Gewand verpasst. Jetzt soll die Aktion fortgesetzt werden. Schließlich sind noch weitere 60 Poller „unbekleidet“. Deshalb bittet Initiatorin Cornelia Möhring Klose noch einmal um Mithilfe. Für Rückfragen und weitere Informationen ist sie unter Tel. 0521/5464 774 erreichbar. Wolle und eine Strickanleitung gibt es bei Christina Schütte vom Begegnungszentrum Neue Schanze, Tel 0521/94239121.

Diakonische Stiftung Ummeln sucht Pflegeeltern

# GEBORGENHEIT GEBEN

Zimmer frei? Herausforderung willkommen? Dann ist es vielleicht an der Zeit, eine ganz besondere Aufgabe anzugehen. Die Diakonische Stiftung Ummeln sucht Pflegeeltern, die einem Kind ein neues Zuhause geben.

„Wir suchen immer interessierte Ehepaare, Paare und auch Alleinerziehende, die Interesse haben, ein Pflegekind aufzunehmen“, so Bärbel Bremann, Leiterin des Bereichs Familienanaloge Hilfen bei der Diakonischen Stiftung Ummeln. Sie informiert Interessierte darüber, welche Voraussetzungen Pflegeeltern mitbringen sollten, welche Aufgaben auf sie warten und wie die Diakonische Stiftung Ummeln sie mit Rat und Tat unterstützt. Einige Kinder, die nicht mehr in ihrem Elternhaus leben können, benötigen auch professionelle Hilfe. „Die Pflegeeltern können dann Fachkräfte aus pädagogischen oder therapeutischen Berufen sein, die ebenfalls ein Kind in ihrem Zuhause betreuen“, erklärt Bärbel Bremann. Sie informiert darüber, welche Voraussetzungen interessierte Menschen mitbringen sollten, welche Aufgaben auf sie warten und wie die Diakonische Stiftung Ummeln sie mit Rat und Tat unterstützt.

Pflegefamilien nehmen Kinder auf, deren eigene Eltern sich vorübergehend oder dauerhaft nicht um sie kümmern können. Gründe dafür können zum Beispiel Überforderung mit der Erziehung, aber auch familiäre Gewalt, Drogenabhängigkeit oder die Erkrankung eines Elternteils sein. Informationen gibt es bei Bärbel Bremann, Telefon 0151 65248313 oder Mail [b.bremann@ummeln.de](mailto:b.bremann@ummeln.de).



**BUDDLEI 1**

Was wäre Brackwede ohne seine Baustellen? Wegen Kanalarbeiten ist derzeit die Westfalenstraße zwischen Hauptstraße und Gotenstraße in Höhe der Hausnummer 4 voll gesperrt. Ein kleiner Lichtblick: Zu Fuß und mit dem Fahrrad kann die Arbeitsstelle jederzeit passiert werden. Die Arbeiten sollen nach Auskunft des Bielefelder Presseamtes voraussichtlich noch bis Ende März dauern.

**BUDDLEI 2**

Voraussichtlich noch bis Februar wird in der Straße Oblohs Heide gebuddelt. Grund sind Arbeiten an den Versorgungsleitungen, die von den Stadtwerken durchgeführt werden. Deshalb ist die Straße abschnittsweise für den Autoverkehr gesperrt. Fußgänger und Radfahrer können die Baustelle passieren.



# KOMPLETT MEIN BAD

... von uns – Ihrem „DIE BADGESTALTER“ - Meisterbetrieb.

**ROST**  
DIE BADGESTALTER

Kammerichstraße 35 | 33647 Bielefeld | T: 0521. 9 50 20 - 0  
[www.rost-die-badgestalter.de](http://www.rost-die-badgestalter.de)

**Kfz TECHNIK BATA**  
MEISTERBETRIEB

**10% NEUKUNDEN-RABATT**

**Was bieten wir:**  
-Inspektion nach Herstellervorgabe  
-Getriebebspülung  
-Diagnose Mechanik/Elektronik  
-Bremsendienst  
-Zahnriemen/Steuerkette  
-Klimaanlagenwartung & Reparatur  
- und vieles mehr

**Auf Inspektion und Verschleißreparaturen**  
Ausschnitt mitbringen und 10% Rabatt bekommen

Kfz Technik Batta  
Windelsbleicher Straße 142  
33647 Bielefeld  
[www.kfz-technik-batta.de](http://www.kfz-technik-batta.de)

Tel.: 0521 32 97 0106  
Öffnungszeiten  
Mo – Do von 09:00 – 18:00  
Fr von 09:00 – 16:00

**Frank Hildebrand Polsterei**

Neubezug • Aufpolstern • Reparaturen aller Art  
Bezugstoffe • Professionelle Lederaufarbeitung

Servicepartner von Kautfeld

Naggetstr. 16 • 33729 Bielefeld • Tel. 7724274  
Mobil 0172/8862287  
E-Mail: [polstermoebelservice@web.de](mailto:polstermoebelservice@web.de)

**FRISEURSALON DAMEN/HERREN ZU VERPACHTEN**

**FON: 0521-446633**

**Bestattungsvorsorge**

Jetzt schon an später denken – wir beraten Sie gern!

Tag und Nacht erreichbar  
Telefon 0521-417110

Bestattungen **Vemmer**

**Hermann Vemmer KG**  
Sauerlandstraße 12  
33647 Bielefeld

[www.vemmer-bestattungen.de](http://www.vemmer-bestattungen.de)



Klinikum Rosenhöhe investiert 10,4 Millionen

# BAUTEIL B GEHT AN DEN START



Einladend: Nach umfangreichen Sanierungsarbeiten bietet das Klinikum Rosenhöhe ihren Patienten jetzt noch mehr Komfort und Service.

Nach fünf Jahren Planung und Bauen sind die neu gebauten Patientenzimmer des Bauteils B an der Rosenhöhe an den Start gegangen. Die Planungen für den Anbau Bauteil B begannen bereits im Jahre 2015. Mit diesem wichtigen Anbau erhalten die Stationen B0, B1 und B3 eine Nasszelle mit barrierefreier Dusche

innerhalb der Patientenzimmer. Durch die Sanierung werden aus den ehemaligen 3-Bett-Zimmern hochwertige Zwei-Bett-Zimmer mit Nasszelle. Um die entfallenden Bettenstellplätze zu kompensieren, wurde der Anbau Bauteil B mit jeweils 15 Betten pro Ebene erweitert. „Ich freue mich sehr, nun an der Rosenhöhe die Infrastruktur zu

haben, die von den Patientinnen und Patienten erwartet wird,“ bewertet Klinikum Bielefeld Geschäftsführer Michael Ackermann die Inbetriebnahme des Anbaus. „Mit der Dachterrasse werden wir im kommenden Sommer eine attraktive Ruhezone anbieten können.“

In die gesamte Baumaßnahme inklusive der Stationssanierungen wurden 10,4 Mio. Euro investiert. Die eigentlichen Bauarbeiten am Bauteil B begannen im Januar 2019 und sind nun bis auf die Dachterrasse abgeschlossen. Die B2 mit der Augenklinik erweitert sich in den Anbau und wird zusätzlich von der Dermatologie mit belegt. Für die Medizinische und Rheumatologische Klinik können nun schöne Zimmer in der Ebene 0 genutzt werden. Hier erfolgt ein Umzug von der A5 auf die B0. Ebenso realisiert wurde eine patientengerechte barrierefreie Infrastruktur für die Patienten der Orthopädie und Unfallchirurgie in der Rosenhöhe. Die B5 wird als Wahlleistungsstation genutzt.

In Brackwede und in Gütersloh

# INTENSIVPFLEGE-WG



In guten Händen: Pflegedienstleiterin Rita Beste (r.) ist verantwortlich für die beiden Intensivpflege-WGs der Diakonie in Gütersloh und Brackwede.

Intensivpflege – viele denken dabei sofort ans Krankenhaus. Doch was können Menschen tun, die aus der Klinik entlassen werden und trotzdem 24 Stunden am Tag eine spezielle Krankenbeobachtung benötigen? Zum Beispiel können sie in eine von zwei Intensivpflege-Wohngemeinschaften der Diakonie Gütersloh ziehen.

Die erste hat vor gut einem Jahr in Brackwede ihren Betrieb aufgenommen. Die zweite startete im April 2020 in Gütersloh. Aktuell sind drei Intensivbetten frei. Insgesamt stellt die Diakonie zwölf Plätze für die außerklinische Intensiv-Versorgung bereit. Es geht um Menschen, die beatmet werden müssen, die Tracheal-Kanülen tragen oder sich im Wachkoma-Zustand befinden. Außerdem ist in dem Haus in der Cansteinstraße 4 Platz für fünf weitere Menschen mit „sonstigem Pflegebedarf“, aber ohne demenzielle Veränderung. Drei Pflegekräfte sind dort im Einsatz, außerdem 21 Mitarbeitende, die eine Weiterbildung in Beatmungspflege absolviert haben.

„Wir haben die Einrichtung zu einem Zeitpunkt eröffnet, an dem die Corona-Pandemie bereits Fahrt aufnahm“, berichtet Rita Beste. Sie zeichnet als Pflegedienstleiterin verantwortlich für beide Intensivpflege-WGs. „Theoretisch hätten wir uns vor Nachfragen nicht

retten können, aber so sind wir in Gütersloh langsam gewachsen.“ 13 Pflegefachkräfte kümmern sich dort um das Wohl von bis zu sechs Menschen mit außerklinischem Intensiv-Pflegebedarf. Ziel beider Einrichtungen ist es, die Menschen wieder so fit zu machen, dass sie wieder nach Hause können. Darauf hofft auch Peter Fischer (Name von der Redaktion geändert). Wegen einer doppelseitigen Lungenentzündung und einer Sepsis hatte der 71-Jährige drei Wochen lang im Krankenhaus im Koma gelegen. Im Mai 2020 wurde er in die Intensivpflege-WG „An der Heide“ entlassen. „Zunächst stand es gar nicht gut um Herrn Fischer“, erinnert sich Rita Beste. Doch mittlerweile habe sich sein Zustand deutlich verbessert.

Peter Fischer wohnt in einem Appartement der WG. Seine Frau Bärbel (Name geändert) kann ihn inzwischen besuchen, wann immer sie möchte. Ob das Paar zufrieden ist mit der Betreuung? „Ich kann nicht meckern“, sagt die 72-Jährige mit ostwestfälischem Understatement. „Und ich bin beruhigt, denn ich weiß: Falls etwas sein sollte und ich gerade nicht bei meinem Mann bin, dann werde ich angerufen.“ Wer sich für einen Intensivpflegeplatz interessiert, kann Pflegedienstleiterin Rita Beste direkt erreichen unter der Telefonnummer 05241-9867-2021.

**zwiebelnd**  
die Zwiebelblüher  
bringen den Frühling

**Blumen ARKADE**

Moderne Floristik · Hochzeitsfloristik · Trauerfloristik

Windelsbleicher Str. 139 · Tel: 0521-5575526  
Ein Betrieb der Friedhofsgärtnerei Bielefeld GmbH & Co. KG  
www.fg-bi.de · Tel: 0521-5575700 · E-Mail: info@fg-bi.de

**Wohnfühlen mit Service**

gbb – Der führende Wohnungsanbieter im Bielefelder Süden. Für Jung und Alt, Singles und Familien. Mit Serviceangeboten und gelebter Nachbarschaft.

Testen Sie's. Wir freuen uns auf Ihren Anruf.

Gemeinnützige Baugenossenschaft Brackwede e.G.  
fon 05 21.9 42 74-0  
www.gbb-brackwede.de

**Büscher's Restaurant**  
by **PATRICK BÜSCHER**

Scannen • bestellen • zu Hause genießen

Carl-Severing-Str.136 • 33649 Bielefeld • 0521/946140  
www.buescher.app

Büscher's Restaurant to go

**Fruchtebrot**  
Mandeln, Pflaumen, Datteln und Feigen, Aprikosen, Weinbeeren... super lecker!

**Biobäckerei**  
Marcus Bender

Infos zu den Wochenmärkten und unseren leckeren Backwaren unter [www.brotzeit-bender.de](http://www.brotzeit-bender.de)

**NATUR IST EIN ORT DER EWIGEN RUHE.**

Jeder Friedhof hat seine eigene Atmosphäre.

Wenn Vertrauen entscheidet.

**Bestattungen Pläßmann**

Korbacher Straße 19  
33647 Bielefeld  
Telefon 0521.48625  
www.bestattungen-plaessmann.de

Partner der Deutschen Bestattungsvorsorge Treuhand AG

**HUWENDIEK**

**Miele-Hausgeräte**  
Verkauf – Einbau  
Service – Reparatur

**Küchen-Umbau-Renovierung**  
Telefon 05 21/4 08 98  
Dalbkweg 10 · 33659 Bielefeld  
www.huwendiek.net



# FITUNDMOBIL HAUSGERÄTE

Jetzt, wo das Frühjahr näherkommt, haben auch Sie sicherlich wieder Lust dazu, sich ein bisschen mehr an der frischen Luft zu bewegen. In Bewegung zu sein macht nicht nur Spaß, sondern erhält auch die Selbständigkeit und hilft dabei noch, geistig fit zu bleiben. Zudem hilft Bewegung an der frischen Luft bei Tageslicht, die körpereigene Vitamin D-Produktion anzukurbeln.

Aber was ist, wenn Sie sich nicht ganz sicher auf den Beinen fühlen? Oder beim Gang zum Supermarkt einige Male stehen bleiben und kurz pausieren müssen? Gerne zeigen wir Ihnen Lösungen und Produkte auf, die Ihnen helfen, Ihren Alltag weitestgehend selbstständig zu bewältigen. Für so manches Problem gibt es entsprechende „Helferlein“. Und das nicht nur in Sachen Mobilität. Auch zum Öffnen der Mineralwasserflasche und des Marmeladenglases oder bei der Zubereitung von Speisen gibt es Hilfsmittel, die den Alltag erleichtern. Oder erleben Sie selbst, wie es ist, einen Premium-Rollator als komfortablen Begleiter beim Spaziergang, dabei zu haben. Übrigens: Elektro-Mobilität gibt es auch faltbar und in eleganter Form. Der Mobilitätsroller „ATTO“ zum Beispiel kann wie ein Rollkoffer zusammengeklappt und gezogen werden. So passt er auch in den Kofferraum eines Kleinwagens, in den Zug oder ins Flugzeug.



Teilhabe: Mobil auch an der frischen Luft.

Sie finden unsere Geschäftsräume auf dem IKEA-Gelände, direkt neben dem Gartencenter Mühlenweg. Ausreichend, kostenlose Parkplätze stehen Ihnen direkt vor unserem barrierefreien Eingang zur Verfügung. Auch während der Corona Pandemie sind wir Montag bis Freitag in der Zeit von 9.00 – 18.00 Uhr gern für Sie da. Denken Sie bitte daran, dass auch bei uns „Masken-Pflicht“ gilt und wir derzeit nur eine begrenzte Anzahl von Kunden gleichzeitig ins Geschäft lassen dürfen.

**Info** [www.pvm-med.de](http://www.pvm-med.de)

**Fachbetrieb für Bautenschutz**  
**Elastische Fugen**  
 seit 1983  
 Silicon Polyurethan MS-Hybrid  
**Technisch richtig! Optisch angepasst!**  
**Hygiene selbstverständlich**  
 Bielefeld: 0521 772-519-07  
 Steinhagen: 05204 920-934  
 Mobil: 0171 365 79 01  
 Email: [kordbarlag@t-online.de](mailto:kordbarlag@t-online.de)

Man spürt sofort: Dieser Mann hat wirklich Ahnung und er weiß, wovon er spricht. Der Mann heißt Jan Wesch und hat kürzlich am Südring, direkt gegenüber von IKEA ein Fachgeschäft für Hausgeräte eröffnet. Ob Wasch- oder Spülmaschine, ob Wäschetrockner oder Kaffee-Vollautomat, ob Dunstabzugshaube oder Herd, das Angebot bei „Wesch – Ihr Hausgeräte-Spezialist“, ist so umfangreich und vielfältig, das hier garantiert kein Wunsch offenbleibt.



Ein Mann, der's kann: Jan Wesch vor seinem neuen Geschäft am Südring.

Die Anschaffung oder der Austausch eines Hausgerätes ist Vertrauenssache. So etwas sollte man nicht – wie heute leider manchmal üblich – online oder im Versandhandel erledigen. Bei der Anschaffung so eines Gerätes, das ja viele Jahre treue Dienst leisten soll, kann man ohne vernünftige Beratung so richtig böse Überraschungen erleben. Deshalb legt Jan Wesch auf eben diese gute, fachlich fundierte Beratung allergrößten Wert. Dabei kann er auf mehr als 20 Jahre Erfahrung in der Hausgeräte-Branche zurückgreifen.

Wichtig: Alle in dem weiträumigen Fachgeschäft am Südring ausgestellten Geräte sind angeschlossen und können deshalb nicht nur erläutert, sondern tatsächlich auch vorgeführt werden. Mit dem funktionalen und gleichzeitig hochwertigen Ambiente seines Geschäfts möchte sich Wesch bewusst von der Konkurrenz abheben. Bei der Zusammenstellung seines Warensortiments setzt er auf etablierte und anerkannt bewährte Marken wie unter anderem AEG, Bosch, Siemens, Miele und Jura.

An zentraler Stelle im Verkaufsraum des Geschäfts fällt eine komplette, von der Spüle bis zum Dampfgarer betriebsbereite Küche nebst großem Esstisch ins Auge. „Das ist eine der größten Showküchen in Deutschland“, verrät Jan Wesch, „hier wollen wir Kochabende und Showcooking mit unseren Kunden veranstalten“. Nur der Vollständigkeit halber sei erwähnt, dass neben der guten Beratung, auch Lieferung und Montage sowie die Entsorgung eventuell vorhandener Altgeräte zum Service gehören.

**Info** [www.hausgeraete-bielefeld.de](http://www.hausgeraete-bielefeld.de)

**Ein starkes Team**  
**Immobilien Landmann**  
 Ihre Immobilien-Quelle mit Herz  
 HANSE HAUS  
 Genau mein Zuhause.  
 ✓ WEG- und Mietverwaltung ✓ Verkauf  
 ✓ Neubauplanung ✓ Vermietung  
 ✓ Finanzierung  
 QR Code, SPONSOREN-CLUB, DIN EN 15733  
 Carl-Severing-Str. 112 fön: 0521 39 32 29 44  
 33649 Bielefeld mail: [info@immobilien-landmann.de](mailto:info@immobilien-landmann.de)  
 Mitglied im ivd

# MEINTIPP

Aufgrund der Corona-Pandemie haben viele Studenten in den vergangenen Monaten ihren Nebenjob verloren. Die Eltern sind daher mehr denn je gefragt, das Studium und die allgemeine Lebensführung zu finanzieren. Darüber informiert Philipp Kaup von der Kanzlei F.M.K. Steuer:



Philipp Kaup

Mit dem 25. Geburtstag des Kindes fallen für die Eltern nicht nur das Kindergeld und die Kinderfreibeträge weg, sondern auch der Ausbildungsfreibetrag und die Riester-Zulage. Auch die Familienversicherung des Kindes entfällt, es muss sich also selbst versichern. Fazit: Den Eltern gehen steuerliche Vergünstigungen verloren, obwohl die Ausgaben für die Lebenshaltung und das Studium des Kindes unverändert hoch bleiben. Die gute Nachricht: Eltern können ihre Unterhaltsleistungen an den Nachwuchs ab dessen 25. Geburtstag unter bestimmten Voraussetzungen als außergewöhnliche Belastungen geltend machen. Der Fiskus erkennt den Unterhalt bis zu einer Höhe von 9.408 € (für das Jahr 2020) an. Von Unterhaltsleistungen zieht das Finanzamt auch keine zumutbare Belastung (Eigenanteil) ab, so dass der Steuervorteil ab dem ersten Euro greift. Eine der Voraussetzungen ist, dass das Kind nur ein geringes (maximal 15.500 Euro) eigenes Vermögen besitzt.

**Info** [www.fmk-steuer.de](http://www.fmk-steuer.de)

**F.M.K. STEUER** [www.fmk-steuer.de](http://www.fmk-steuer.de)  
**BESUCHEN SIE UNSERE F.M.K. KANZLEI APP**  
 Eine mobile Lösung für alle Fragen rund um das Thema Steuern.  
 Erhältlich im App Store  
 APP IZITI MIT Google Play  
 Besuchen Sie ebenfalls unsere Webseite: [www.fmk-steuer.de](http://www.fmk-steuer.de)  
 Digitale Kanzlei 2020  
 Digitale Kanzlei 2021  
 Finke Marquardt Kaup Partnerschaft Steuerberatungsgesellschaft  
 Obernstr. 1a • 33602 Bielefeld  
 T: 0521/399097 10 • F: 0521/399097 20  
 info@fmk-steuer.de  
 Fortschrittlich. Mandantenorientiert. Kompetent.

Viele gute Ideen für die Zeit nach Corona  
 „WAS FEIERN WIR IN BRACKWEDE?“



Optimistisch schöne Projekte planen. Das ist sicherlich der beste Weg, dem Corona-Virus zu zeigen, dass man sich von ihm nicht unterkriegen lässt. Diesen Weg gingen jetzt die Teilnehmerinnen und Teilnehmer der zweiten digitalen Stadtteilkonferenz. Thema dieses Austauschs, an dem mehr als 40 Vertreter verschiedener Brackweder Einrichtungen teilnahmen, war „Was feiern wir in Brackwede?“ Neben vielen bewährten Formaten wurden auch neue Ideen und Vorschläge diskutiert, die in Brackwede in Zukunft umgesetzt werden sollen. Großen Zuspruch fanden beispielsweise ein Lesepicknick im Stadtpark, ein Brackweder Umwelttag, ein gemeinsames öffentliches Fastenbrechenfest, ein Open-Air-Kino, kulinarische Rundgänge, ein internationaler Stadtteilbrunch oder ein Brackweder Volkslauf. Die Umsetzung und Feinplanung der Vorschläge soll bei einem nächsten Termin im März erfolgen.

**Zuhause ist es am schönsten!**  
**Wir sind jetzt auch in Gadderbaum für Sie da!**  
**Ihr ambulanter Pflegedienst**  
 Bonitas Bielefeld GmbH & Co. KG  
 Hauptstr. 56 · 33647 BI-Brackwede  
 www.bonitas.de  
**Telefon (05 21) 400 24 50**  
**BONITAS**  
 Wir (i)eben Pflege



# IHR SPEZIALIST FÜR HAUSGERÄTE!



LIEFERUNGEN,  
INSTALLATION UND  
PICKUP-SERVICE



Telefon  0521 56010404

Whatsapp  0151 42613898



[info@hausgeraete-bielefeld.de](mailto:info@hausgeraete-bielefeld.de)

IHR HAUSGERÄTE  
SPEZIALIST

**WESCH**



[www.hausgeraete-bielefeld.de](http://www.hausgeraete-bielefeld.de)