

mein

# BRACKWEDER

DAS STADTMAGAZIN FÜR UNSERE NACHBARSCHAFT

11. DEZ 2021 – 22. JAN 2022

*Frohe  
Weihnachten*

die **FARB**  **KREISE**

*Hans Schmitz*  
MALERFACHBETRIEB



WIR WÜNSCHEN UNSEREN KUNDEN  
EIN FROHES WEIHNACHTSFEST  
UND EIN GESUNDES  
NEUES JAHR 2022.

Inhaberin: Janina Schmitz e.K. · Messingweg 5-7 · 33649 Bielefeld · Fon 0521-452323 · Maler-schmitz@t-online.de

Oetker  
Eisbahn 

**Heiß  
auf Eis?**

Alles zur  
Oetker-Eisbahn  
hier im Heft.



[www.bielefelderbaeder.de](http://www.bielefelderbaeder.de)

Alles Jahre ...



LIEBE LESERINNEN, LIEBE LESER,

Die Wochen und Tage rund um das Weihnachtsfest waren schon immer eine ganz besondere Zeit. Eine Zeit, auf die sich wohl jeder so richtig von Herzen freut, und in der man ganz automatisch gut drauf ist. Und das soll in diesem Jahr anders sein? Lassen wir uns von Corona unsere Festtagsfreude vermiesen? Ganz klar Nein! Niemand ist damit geholfen, wenn wir Heiligabend Trübsal blasend unter dem Weihnachtsbaum hocken.

Stattdessen sollten wir inbrünstiger denn je „Oh du fröhliche“ singen. Das hat zwar nicht automatisch zur Folge, dass dieses verdammte Virus und die von ihm verursachte Seuche plötzlich sang- und klanglos verschwinden. Trotzdem ist es wichtig, eine Zeitlang einfach mal nicht ständig ans Testen, ans Impfen, ans Abstandhalten, an drohende Lockdowns und das ganze Theater zu denken. So eine kleine Atempause bietet uns die Gelegenheit, Kraft und Energie zu schöpfen für all das, was da wahrscheinlich noch auf uns zukommt.

Denn über kurz oder lang – spätestens zu Beginn des neuen Jahres – hat uns der Alltag wieder und wir machen die Erfahrung, dass die alten Probleme sich leider nicht in Luft aufgelöst haben. Aber, das darf man nicht vergessen, der Jahreswechsel hat auch immer etwas von einem Neuanfang. Und „neu“ heißt in diesem Fall vor allem, dass sich auch Vieles zum Besseren wenden kann. Als unerschütterliche Optimisten gehen wir fest davon aus, dass genau DAS eintreffen wird. Wir müssen es nur gemeinsam angehen.

*In diesem Sinne wünschen wir Ihnen ein schönes Weihnachtsfest und einen perfekten Start ins neue Jahr 2022!*

IHR TEAM VOM MEINBRACKWEDER

Sonja Petra Bükler, Medienberatung  
Thomas Kopsieker, Chefredakteur  
Jenny Kröger, Art-Direction



## IMPRESSUM

**HERAUSGEBER**  
Tom&Jenny GbR  
Treppenstraße 3-7, 33647 Bielefeld  
Anzeigen: 0521 - 95035527  
anzeigen@mein-brackweder.de  
Redaktion: 0521 - 95035528  
redaktion@mein-brackweder.de

**GESTALTUNG**  
DESIGNEREI.KROEGER  
Jenny Kröger

**REDAKTIONELLE BETREUUNG**  
Father & Son Kopsieker GbR  
Thomas Kopsieker (v.i.S.d.P.)

**ANZEIGENBERATUNG**  
Sonja Petra Bükler  
0176 - 56978531

**ANZEIGENPREISE**  
Es gilt Anzeigenpreisliste 2020,  
Auflagenhöhe 15.000 Exemplare

**VERTEILUNG** Kostenlos in Haushalte  
in Brackwede, Quelle, und Ummeln  
sowie in ausgewählte Auslagestellen  
**DRUCKEREI**  
Hans Gieselmann Druck und Medien-  
haus GmbH & Co. KG, Bielefeld

Die Redaktion haftet nicht für unaufgefordert eingesandte Manuskripte und Fotos. Sie behält sich Kürzungen vor. Auch wenn wir ausschließlich die männliche Schreibweise verwenden, ist selbstverständlich bei Entsprechung die weibliche Form immer eingeschlossen. Auf eine durchgehend geschlechtsneutrale Schreibweise wird allein zu Gunsten der Lesbarkeit verzichtet. Die veröffentlichten Artikel müssen nicht die Meinung des Herausgebers darstellen. Gewähr für Richtigkeit und Vollständigkeit der Veranstaltungstermine kann nicht übernommen werden. Für telefonisch aufgebene Anzeigen keine Gewähr für ihre Richtigkeit. Für eventuelle Schäden durch fehlerhafte Anzeigen wird eine Haftung nur bis zur Höhe des entsprechenden Anzeigenpreises übernommen. Alle Rechte vorbehalten. Nachdruck, auch auszugsweise, nur mit Genehmigung des Herausgebers.

Winterzirkus gastiert auf dem Festplatz Gleisdreieck

## EINLADUNG ZUM TRÄUMEN

Magische Momente möchte der Zirkus „Lieberum“ den Brackwedern am Ende dieses und am Anfang des kommenden Jahres bescheren. Der Winterzirkus im beheizten Zelt bietet ein 100minütiges Programm für Klein und Groß. Die Artisten und Spaßmacher haben ein bezauberndes, vielseitiges Programm konzipiert, das zum Staunen verführt und zum Träumen einlädt.



Bezaubernd: Die Artisten des Winterzirkus treten in wunderschönen Kostümen auf.

Auf einem leuchtenden Glas-tisch lässt die Sandkünstlerin Ella Winter im Nu Kunstwerke aus Sand entstehen, die auf einer großen Leinwand zu bestaunen sind und ganze Geschichten erzählen. Ergänzt wird die fantastische Sand-Show, die das Publikum zu Gänsehaut rührt, mit Live-gesang.

So entstehen berührende, ver-gängliche Meisterwerke. Bil-der werden lebendig und eine Reise in die Fantasie durch das Zirkusprogramm kann be-ginnen. Mit tollen Artisten, Luftakrobatik, lustigen Spaß-machern, moderner Feuer-show, Jonglage, tanzen den Tellern und vielem mehr.

Der Wintercircus gastiert vom 25. Dezember 2021 bis zum 9. Januar 2022 auf den Festplatz Gleisdreieck. Die Zelte sind gut beheizt, und die neu angefertigte Schalensitztribüne aus Italien bietet für jeden Besucher einen separaten Sitzplatz. Die Eintrittspreise liegen zwischen 13 Euro und 28 Euro. An den beiden Weihnachtstagen 25. und 26. Dezember zahlen Kinder nur 10 Euro und Erwachsene nur 12 Euro auf allen Tribünenplätzen.

Vorstellungen sind täglich um 17 Uhr. Samstags und sonntags um 14 Uhr und um 17 Uhr. Silvester und Neujahr gibt es keine Vorstellungen. Die Zirkuskasse öffnet 30 Minuten vor Veranstaltungsbeginn. Informationen unter 0177-7577521.

## VIELE FRAGEN

Im Mai 2022 findet in ganz Deutschland und damit auch in Bielefeld ein Zensus statt. Bei der Befragung sollen Strukturdaten zur Bevölkerung, zur Erwerbstätigkeit, zum Wohnungsbestand und zur Wohnsituation erhoben werden. Die Daten dienen als Grundlage für politische, wirtschaftliche und gesellschaftliche Entscheidungen im Bund, im Land und letztlich in Bielefeld.

Über die Internetseite der Stadt können sich interessierte Bielefelderinnen und Bielefelder für die Tätigkeit als amtlich zertifizierte Erhebungsbeauftragte melden. Ab Mai 2022 sollen sie die per Zufall vom Statistischen Bundesamt ausgewählten Bürgerinnen und Bürger aufsuchen und die verbindlich vorgegebenen Daten erheben.



»GESCHÜTZT VOR SCHNEE UND REGEN«

Mit doppeltem Lackschutz

ZUM KOMBI-SONDERPREIS 18,50 Statt 26,-

BEST PERFEKT + BEST EXKLUSIV

BEST SUPERGLANZ



Jetzt GRATIS dazu!



A. H. Schröder Team GmbH & Co. KG  
Hansestraße 1d · 33689 Bielefeld-Sennestadt  
www.bestexpress-bielefeld.de

Die reinsten Freude

STAUBSAUGEN KOSTENLOS • ANGEBOT GÜLTIG BIS 28.02.2022  
ALLE PREISE IN EURO INKLUSIVE MWST.

## STEFAN Wittkop

GÄRTNERMEISTER  
GARTENGESTALTUNG & BAUMSCHULEN



M 0171 / 4141839  
T 05241 / 6318  
wittkop@t-online.de

Sinnerweg 16  
33649 Bielefeld  
www.wittkop-gartengestaltung.de



Jede Jahreszeit hat seinen Reiz.  
Wir übernehmen Ihre Gartenpflege  
und planen und gestalten Ihren  
Garten (neu).  
Rufen Sie uns an.

DER NÄCHSTE MEIN BRACKWEDER ERSCHEINT AM 22. JANUAR 2022 | ANZEIGEN- & REDAKTIONSSCHLUSS IST DER 11. JANUAR 2022.

**WOHNMOBIL-CENTER**  
Am Wasserturm

**Wir kaufen Wohnmobile + Wohnwagen**  
kostenlos und unverbindlich ein Angebot anfordern

03944 - 36160  
www.wm-aw.de

Ihr zuverlässiger Partner für Bauen im Bestand

Neubau • Umbau • Renovierung

**Hans Lagerquist**

seit 1965

Queller Str. 152 · 33649 Bielefeld (Ummeln)  
Telefon 05 21/44 28 07 · Fax 05 21/44 28 05  
E-Mail: post@lagerquist-bau.de · www.lagerquist-bau.de



Mieke Kröger

# „ICH BEMALE RENNSCHUHE ...

Was macht eigentlich die Brackweder Olympiasiegerin Mieke Kröger im Winter? „meinBrackweder“ hatte die Gelegenheit, mit Mieke Kröger ein Gespräch zu führen und der Olympiasiegerin und mehrfachen Bahnradweltmeisterin einiges Interessantes – und Witziges – zu entlocken.

**HALLO MIEKE, WIE GEHT'S DIR UND WO TREFFEN WIR DICH AN?**

(lacht) Hallo, och mir geht's gut, bin entspannt und müde. Ich liege auf dem Sofa in meiner neuen Wohnung in Hürth und genieße meine fünfwöchige Wettkampfpause.

**MIT ANDEREN WORTEN, DU VERMISST DEIN RENNRAD GERADE NICHT UND BIST MIT ANDEREN DINGEN BESCHÄFTIGT?**

Ja richtig, ich bin tatsächlich zur Zeit mit ganz anderen Dingen beschäftigt. Wir waren mit dem Olympia-Vierer auf dem Sport-Presseball in Frankfurt, zur Verleihung des Silbernen Lorbeerblattes beim Bundespräsidenten in Berlin und auf etlichen anderen Partys (grinst deutlich hörbar)

**DAS SIND ALSO NICHT NUR LÄSTIGE PFLICHTEN EINER OLYMPIASIEGERIN ...?**

Nein, absolut nicht, das macht sogar richtig Spaß! Da kann man sich mal richtig schön machen (Mieke lacht sich selber kaputt) Das ganze



Fotos: ©Mani Wollner, Mieke Kröger

Jahr über bin ich ja nur in Radsachen oder zwischen den Rennen eher leger unterwegs. Dann sind das echte Abwechslungen. Was Schickes für die Veranstaltung „Sportler des Jahres“ habe ich auch schon...

**MAN MUNKELT JA, DASS IHR MIT EUREN DREI WELTREKORDEN, OLYMPIA- UND WM-TITELN GANZ GROSSE KANDIDATINNEN SEIN KÖNNTET ...**

Wir sind selber schon ganz gespannt ...

**ZU WAS BLEIBT IN DEN FÜNF WOCHEN PAUSE SONST NOCH ZEIT?**

Ich kann mich vermehrt um mein Ernährungs- und Lebensmittel-wissenschafts-Studium in Bonn bemühen. Ausserdem habe ich jetzt etwas Zeit für mein Hobby – ich bemale Schuhe.

**BITTE WAS??**

Ich bemale Rennschuhe, damit die besonders gut aussehen. Einige Aufträge von Rennkollegen/Innen muss ich noch wegarbeiten.

**... NATÜRLICH (ETWAS UNGLÄUBIG), SCHICK DOCH MAL EIN FOTO FÜR MEINBRACKWEDER ...**

**ZWEI FRAGEN NOCH – WAS WAR DEIN HÄRTESTES EVENT IN DIESEM JAHR UND WAS HAT DICH AM MEISTEN ÜBERRASCHT?**

Also, das härteste war vor kurzem mein Umzug nach Hürth. Ich war noch völlig im Jetlag von Olympia und musste so viel schleppen und aussortieren – extrem hart, wirklich! Das überraschendste war eine sehr sehr nette Karte von meinem ehemaligen Mathelehrer Achim Quermann, 5-13. Klasse, der mir schrieb, dass ich vermutlich die einzige Olympiasiegerin wäre, die er je unterrichten durfte. Er hatte unsere Fahrt zur Goldmedaille mit offenem Mund verfolgt, hat er mir geschrieben. Das fand ich toll.

**DANKE SCHÖN FÜR DAS FREUNDLICHE – UND LUSTIGE – GESPRÄCH! UND VIEL ERFOLG BEIM WEGARBEITEN DER UNZÄHLIGEN GLÜCKWUNSCHKARTEN!**

Gerne und liebe Grüße an meine Eltern, meine Schwester, den RV Teutoburg und alle in Brackwede die mich noch kennen.

**INFO**

MIEKE KRÖGER IST JAHRGANG 1993, IN BRACKWEDE AUFGEWACHSEN UND SEIT IHREM 15 LEBENSJAHR FÜR DEN RV TEUTOBURG BRACKWEDE AKTIVE RAD-RENNFAHRERIN. NACH DIVERSEN DM-TITELN IM NACHWUCHSBEREICH, ZÄHLT SIE IN DER FRAUENKLASSE SEIT EINIGEN JAHREN ZUR ABSOLUTEN WELTSPITZE AUF DER BAHN UND STRASSE. OLYMPIATEILNEHMERIN 2016 IN BRASILIEN. 2021 GELANG DER VÖLLIGE DURCHBRUCH:

- DREI WELTREKORDE ÜBER 4000M MIT DER MANNSCHAFT, OLYMPIASIEGERIN IM 4ER BAHN,
1. WM MIXED-MANNSCHAFT STRASSE
  2. VIZE-EM MIXED-STRASSE
  3. EM 4000M MANNSCHAFT
  4. 3. EM BAHN EINZELWERTUNG
  5. WM 4000M MANNSCHAFT
  6. 3. WM BAHN EINZELWERTUNG
- NÄCHSTES GROSSES ZIEL: OLYMPIADE IN PARIS 2024



Geschenk  
GUTSCHEIN

P.S. JETZT FREUDE SCHENKEN!

SCHUHHAUSKARMANN

Haller Straße 133 · 33334 Gütersloh

SCHUHHAUSTEUTRINE

Avenwedder Straße 518 · 33335 Gütersloh

RAUM AUSSTATTUNG  
EWERT

INHABERIN S. ERNST

Gardinen // Polstermöbel // Teppichböden und Bodenbeläge // Reinigungsservice // Geschenkartikel

Wir danken unseren Kunden und wünschen einen guten Start ins neue Jahr.

Telefon 0521 - 89 000 3  
Am Brodhagen 119  
33613 Bielefeld  
[www.Raumausstattung-EWERT.de](http://www.Raumausstattung-EWERT.de)

Erleben Sie die weltbekannten Grünhainichener Engel® und ihre fröhlichen Begleiter im gut geführten Fachhandel. Wählen Sie beispielsweise aus dem großen Figurenangebot bei

KUNSTGEWERBE WISSMANN

Netzweg 40 · 33689 Bielefeld · Tel.: (05 205) 9128-0  
Für Sie geöffnet: montags bis freitags 9 – 18 Uhr · samstags 9 – 14 Uhr

Wissmann  
BESTATTUNGEN

In unserer Trauerhalle und Hauskapelle ermöglichen wir Abschiednahmen, die **Ihren Wünschen** entsprechen.

Netzweg 40 · 33689 Bielefeld-Sennestadt · Tel. 05205 91 28 0  
info@wissmann-bestattungen.de · www.wissmann-bestattungen.de

Bitte fordern Sie unsere kostenlose Hausbroschüre an.

Ihre Sehberater in Brackwede

Brillen-Paradies

HANNIG GmbH

wünschen Ihnen ein geruhsames Weihnachtsfest mit Ihren Lieben und ein gesundes neues Jahr!

Hauptstrasse 70 b | 33647 Bielefeld | Tel. 0521 410330 | info@brillen-paradies.de | Mo-Fr 9-18:30 | Advents-Sa 9-18

ZF fertigt Kupplung für den Nachbau des Kult-Oldtimers

# DAS VERMISSTE „EI“

Vielleicht hat der ein oder andere den kultigen Oldtimer mit dem Namen „Göttinger Ei“ schon mal auf einem Foto gesehen: Auffällig ist seine Form, die eher einem Wassertropfen statt einem Auto ähnelt. Oder eben dem namensgebendem Ei. Die ungewöhnliche Form ist das Ergebnis von ersten Messungen im Windkanal der „Aerodynamischen Versuchsanstalt“ in den 1930er Jahren in Göttingen, dem Vorläufer des heutigen Deutschen Zentrums für Luft- und Raumfahrt. Doch das niedlich aussehende „Ei“ gilt schon seit langer Zeit als vermisst.

Nach Ende des Zweiten Weltkriegs wurde der Wagen, der nach seinem Ingenieur Karl Schlör auch Schlör-Wagen genannt wird, von den Engländern beschlagnahmt. Seine Spur verlor sich bis zum

heutigen Tage. Trotzdem dürfte es bald ein Wiedersehen mit dem kultigen Oldie geben: Auch Dank des besonderen Engagements des Unternehmens ZF am Standort Bielefeld soll ein Nachbau bald wieder fahrbereit sein.

„Es ist auch für uns wirklich nicht alltäglich, für so einen Oldtimer eine Kupplung zu fertigen“, sagt Gerd Bobermin von ZF. Und dieses, obwohl das Unternehmen darauf spezialisiert ist, alten Kupplungen neues Leben einzuhauchen. Teile, die defekt oder möglicherweise nicht mehr zu bekommen sind, werden vom Unternehmen repariert oder nachgefertigt. Der ZF-Standort Bielefeld-

Brackwede mit seinen rund 240 Mitarbeitern zählt deshalb zu den weltweit 14 nachhaltigkeitsorientierten „Remanufacturing“-Zentren und ist Teil eines international agierenden Unternehmens: ZF wurde 1915 gegründet und beschäftigt mehr als 150.000 Mitarbeiterinnen und Mitarbeiter an rund 270 Standorten in 42 Ländern in der Welt.

Bei den Kollegen am Brackweder Standort wurden sogar gleich zwei Kupplungen in Auftrag gegeben. Denn es sollen zwei fahrbereite Göttinger Eier rekonstruiert werden. Das untermauert die große Bedeutung des Wagens, der eins der ersten Fahrzeuge war, bei dem es ums Spritsparen ging – und nicht etwa um hohe Geschwindigkeit oder Prestige.

Die Nachbauten werden nach Original-Konstruktionszeichnungen und Fotos des Deutschen Zentrums für Luft- und Raumfahrt gefertigt. Zwar müssen sich Fans noch etwas gedulden, bis die Göttinger Eier wieder rollen. Doch schon jetzt steht fest, dass es auch ein Wiedersehen in Bielefeld geben wird: „Das haben wir schon abgesprochen“, sagt Gerd Bobermin und lacht.



Blick zurück: So sah das Göttinger Ei in den 1930er Jahren aus.

Heute: Werkleiter Joerg Witthöft (M.), der Meister der Oldtimer-Abteilung, Gerd Bobermin (r.) und Spezialist Frank Lass sind verantwortlich für das Gelingen des Projekts.



**festlich**  
Tannengrün trifft Silberglanz

**Blumen ARKADE**

Moderne Floristik · Hochzeitsfloristik · Trauerfloristik

Windelsbleicher Str. 139 · Tel: 0521-5575526  
Ein Betrieb der Friedhofsgärtnerei Bielefeld GmbH & Co. KG  
www.fg-bi.de · Tel: 0521-5575700 · E-Mail: info@fg-bi.de

**Bobbert**  
BIOHOF MIT HOFLADEN

**Freiland-Gänse und Bio-Fleisch!**

**Online oder im Hofladen vorbestellen!**  
T 0521 9467600 · biohof-bobbert.de  
Mo-Fr 9-19 Uhr · Sa 9-14 Uhr

Für geschmeidiges An- und Ausziehen

**Der neue Kompressionsstrumpf Juzo Move**

Mitschke Sanitätshaus GmbH · Normannenstraße 4 · 33647 Bielefeld · info@mitschke24.de

Fachgeschäft Papier Bröker feiert 120. Jubiläum

# TINTE FRISCH VOM GLAS

Am 1. Dezember feierte Papier-Bröker seinen 120. Geburtstag. Damit dürfte der Laden eines der letzten „alten“ Geschäfte in Brackwede sein. Wir werfen einen Blick zurück.

Im Mai 1899 kam der Buchbindermeister August Bröker auf seiner Wanderschaft nach Brackwede und fand Unterkunft im katholischen Vereinshaus, später dann für RM 3,00 im Monat bei der Familie Peine. Seine erste Tätigkeit in Brackwede war das Binden der kath. Kirchenbücher. In die Tochter der Familie Peine verliebte er sich und heiratete sie am 8. November 1902. Zwischenzeitlich durfte er im Haus seines Schwiegervaters das „sursum corda“, Kruzifixe, Rosenkränze und Weihwasserbecken verkaufen. Auch die Buchbinderei machte Fortschritte und schon bald zog er mit seiner Werkstatt in die Hauptstraße 81.



Der Gründer: August Bröker

Dort erweiterte er die Buchbinderei um eine Schreibwarenhandlung und Buchhandlung, während seine Ehefrau Bernadine im Ladengeschäft bediente. Durch die benachbarte Schule wurde immer mehr Schulbedarf sowie Tinte nachgefragt, die direkt vom Fass in die Gläser abgefüllt wurde. Die 1903 geborene Tochter Elisabeth half ihren Eltern im Geschäft. Am 10. Februar 1957 verstarb der Firmengründer, wenig später, am 5. April 1957 seine Frau Bernadine. Tochter Else war auf sich alleine gestellt und bat den Nachbarsjungen Hans Becker um Unterstützung. Im gleichen Jahr wurde der alte Laden umgebaut und renoviert; die Zigarrenkiste wurde durch eine „hochmoderne“ Anker-Registrierkasse ersetzt.



Das Stammhaus: In der Hauptstraße 81 nahm die Erfolgsgeschichte ihren Anfang.

Am 30. November 1972, auf der Geburtstagsfeier Hans Becker's, passierte das Unfassbare: Elisabeth Bröker erlitt einen Herzinfarkt und verstarb. Die Firma ging im Erbgang an ihren Gehilfen Hans Becker über. Hans und seine Ehefrau Eva-Maria Becker renovierten den Laden und bauten die Geschäfte weiter aus. Dummerweise stand das Gebäude 1977 plötzlich und unerwartete im Sanierungsplan der Stadt Bielefeld. Deshalb zog Papier Bröker im April 1979 in einen Neubau an der Hauptstraße 94. Zur Unterstützung der Eltern wurde deren Sohn Frank, nach seiner kaufmännischen Ausbildung bei der Firma Richard Dohse & Sohn, am 1. Februar 1981 als Mitarbeiter eingestellt. Am 1. August 1989 kam Tochter Katrin als Mitarbeiterin in die Firma. Es wurde eine Abteilung für Industriebelieferung angegliedert sowie ein Zustelldienst. Am 1. April 1992 erfolgte der nächste Generationswechsel: Hans & Eva-Maria Becker wollten sich zur Ruhe setzen und verkauften die Firma an ihren mittlerweile bestens eingearbeiteten Sohn Frank.

Sängerkreis Ravensberg ehrt seine Jubilare

# SINGEN UND GESELLIG SEIN

Zum ersten Mal seit der Corona-Pause trafen sich die Mitglieder des Sängerkreises Ravensberg wieder zur Jubilarehrung – natürlich mit Programm. Das übernahmen die beiden Geburtstagschöre: der MGV Germania Sieker und „Die Leineweber“.



Singen macht Spaß: Da sind sich die Chormitglieder, die von der Vorsitzenden des Sängerkreises Ravensberg, Ingeborg Weber (rechts) geehrt wurden, einig. Sie kommen aus sieben verschiedenen Chören in Bielefeld und zweien aus Gütersloh und singen bereits gemeinsam seit 65, 60, 50, 40, 25, 15, 10 oder 5 Jahren. Foto: Sibylle Kemna

Die Corona-Pandemie hat viele Chöre an den Rand ihrer Existenz gebracht“, berichtet Pressesprecherin Claudia Siemoneit vom Sängerkreis, dem 26 Chöre aus Bielefeld und Umgebung angehören. „Chöre leben einfach vom Miteinander, dem gemeinsamen Singen und der Geselligkeit.“ Das konnte nicht virtuell fortgeführt werden. „Viele Chöre haben komplett pausiert, und da sind auch einige Sänger abgesprungen“, erzählt Siemoneit.

Sie selbst hatte Glück: Sie singt im Chor „can carmina“, deren Leiter Stefan Pollpeter eine Möglichkeit gefunden hatte, die Lieder im Radio einzuspielen. „Wir saßen dann jeder

vor unserem Radio und haben mitgesungen.“ Das Internet habe zu viele zeitliche Verzögerungen. „Singen per Zoom ging gar nicht“, berichtet sie.

Nach den Sommerferien haben alle Chöre wieder ihre Proben aufgenommen. Dass sie nichts verlernt haben, bewiesen zunächst die 21 Sängerinnen und 8 Sänger des Leineweber-Chors. Sie sangen fein moduliert mit vollem Engagement und zeigten, dass sie über die Jahre musikalisch gewachsen sind und einen guten Chorklang entwickelt haben.

Wie schwierig es ist, einen Chor über viele Jahrzehnte zu bringen, zeigt die Geschichte des zweiten Geburtstagskindes, des Män-

nergesangsvereins Germania Sieker. Hier schlossen sich 2006 die Chöre Germania von 1871 und Sieker von 1878 zusammen. Doch ging der Sängerschwund weiter, und so trat der Jubiläumsschor zusammen mit dem MGV Arion auf, um einen vollen Klang bieten zu können. Der war vierstimmig, konnte sich wirklich hören lassen. „Jetzt nach der Pause wissen wir das gemeinsame Singen besonders zu schätzen“, sagte die Vorsitzende Ingeborg Weber, die mehr als 20 langjährige Sänger ehrte.

Auch Bürgermeisterin Karin Schrader beschwor „das wunderbare Gefühl des gemeinsamen Klangs“ und bedankte sich bei den Sängern für ihre „Einsatzbereitschaft, Begeisterung und Leidenschaft“.

LEGEN SIE DIE WÜNSCHE FÜR IHRE TRAUERFEIER SCHON HEUTE FEST.

Bestattungsvorsorge entlastet Ihre Hinterbliebenen.



Wenn Vertrauen entscheidet.

Bestattungen  
Plassmann

Korbacher Straße 19  
33647 Bielefeld  
Telefon 0521.486 25  
www.bestattungen-plassmann.de



**Wöllner**  
an der Rosenhöhe  
Gärtnerei für  
Topfblumen und Sträucher,  
Kränze und Gestecke  
33647 Bielefeld  
Brackweder Str. 62 · Telefon 44 16 90  
Am Brackweder- und Sonnenfriedhof

**Frank Hildebrand**  
Polsterei  
Neubezug • Aufpolstern • Reparaturen aller Art  
Bezugstoffe • Professionelle Lederaufarbeitung  
Servicepartner  
von Kautfeld  
Nagelstr. 16 • 33729 Bielefeld • Tel. 7724274  
Mobil 0172/9862287  
E-Mail: polstermoebelservice@web.de



Die Beckers: Katrin, Frank, Eva-Maria und Hans freuen sich, dass Bürgermeister Detlef Helling (2.v.l.) zu ihrem 100. Jubiläum den bronzenen Leineweber überreicht.

Wieder wurde das Warensortiment erweitert, neue Produktgruppen aufgenommen. Neue Projekte außerhalb des bisherigen Firmensortiments wurden angegangen: eine Abteilung für Film und Tonbearbeitung. Es folgten die Gründungen der Filmtheater „Melodie“ (Brackwede 1998), „Rhythmus“ (Schloß Holte-Stukenbrock 2000) sowie Odins-Filmtheater (Bad Lippspringe 2003).

**GOLDANKAUF**  
**Goldbörse**  
Seit 10 Jahren Ihr kompetenter Partner in Sachen Gold, Bruchgold, Zahngold, Diamanten, Barren und Münzen.  
Hauptstraße 51 (auf dem Treppenplatz) in Brackwede  
**05 21-94 98 64 49**  
www.goldankauf-bielefeld-brackwede.de

*Büschers Restaurant*  
Jetzt vorbestellen:  
**Büschers Weihnachtsbox**  
Zutaten für 3 Tage Festtagsmenü.  
Ohne viel Aufwand,  
Restaurantqualität zu Hause genießen.  
ruhiges & stilvolles Ambiente  
Carl-Severing-Straße 136 • 33649 Bielefeld –Quelle  
0521/946140 oder [www.buescher.app](http://www.buescher.app)

**Willi Buchholz**  
Steinmetzbetrieb  
Ausführung von  
**GRABMALEN · BAUARBEITEN**  
in Natur- und Kunststein  
Windfang 75 · 33647 Bielefeld · Tel. (05 21) 44 17 67

**Wehmeier**  
Kraftfahrzeuge GmbH  
Stadtring 11 · 33647 Bielefeld  
Telefon 05 21 / 41 71 71  
[www.opel-wehmeier.de](http://www.opel-wehmeier.de)

# Kaffeeprinzen

Kaffeerösterei seit 2008

Wir wünschen unseren Kunden genussvolle Festtage und alles Gute für 2022!

+++ zusätzlich für Sie geöffnet  
Donnerstag, 23. Dezember von 11-18 Uhr! +++

18 verschiedene, edle Kaffee- bzw. Espressoarten aus eigener Röstung und viele weitere wunderschöne Geschenkideen gibt es nur in Ihrer Steinhagener Kaffeerösterei!

Besuchen Sie uns gerne im Hofladen oder in unserem Online-Shop auf [www.kaffeeprinzen.de](http://www.kaffeeprinzen.de)

Wir freuen uns auf Sie!

Lange Str. 1  
in Steinhagen  
Fr 11-18 Uhr  
Sa 10-14 Uhr  
Tel. 05204-9876599  
[kaffeeprinzen.de](http://kaffeeprinzen.de)

## Neu in Bielefeld: Tierärzte gründen Notdienststring

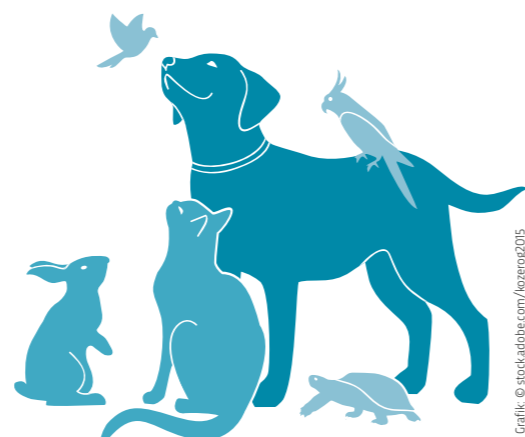
### HILFE RUND UM DIE UHR

Die Katze ist krank, der Hund wurde gebissen und es ist bereits Abend. Wohin sollen sich die Besitzer wenden? Dafür gibt es in Bielefeld einen neue Notdienststring. Denn aufgrund der hohen Nachfrage sind die notdiensthabenden Tierkliniken komplett ausgelastet. Beim neuen Notdienststring hat jeden Abend eine andere Tierarztpraxis in Bielefeld verlängerte Öffnungszeiten bis 21 Uhr, denn das sind die Stoßzeiten, in denen viele Tierhalter Hilfe suchen. Welche Praxis das ist, kann man auf der Internetseite [www.tierarzt-notdienst-bielefeld.de](http://www.tierarzt-notdienst-bielefeld.de) einsehen.

Die Zahl der Tierarztpraxen und Tierkliniken, die Vierbeiner nachts und am Wochenende versorgen können, nahm in den vergangenen Jahren ab. Zugleich stieg die Zahl der Haustiere. Manche Tierbesitzer müssen im Notfall lange Strecken in Kauf nehmen, damit ihrem Liebling geholfen wird – und manchmal zählt jede Minute, um ein Leben zu retten. Auch in die Bielefelder Tierklinik Anicura an der Bechterdisser Straße kommen Menschen mit ihren Lieblingen von weit her angefahren, weil sie hier rund um die Uhr Hilfe erfahren. Das führt zu Überlastungen, sodass die Bielefelder Tierklinik ihrerseits schon Menschen mit ihren Vierbeinern in andere Kliniken geschickt, die hunderte Kilometer entfernt liegen.

Der neue Notrufstring soll die Kliniken entlasten, so können sich Herrchen und Frauchen bis 21 Uhr (bei der Tierarztpraxis Hetling bis 22 Uhr) Hilfe holen. Nicht nur die steigende Zahl der Haustiere und die sinkende Zahl der Tierärzte verschärfen das Problem, auch die wachsende Hilflosigkeit der Menschen. Wie bei den menschlichen Notfallambulanz häufen sich die Zahl derer, die Hilfe suchen, obwohl es sich nicht um einen Notfall handelt. Zu oft kommen Tierbesitzer mit Bagatellen in den Notdienst. Der Notfalldienst sollte aber Notfällen vorbehalten sein. Zeige ein Haustier schon seit einiger Zeit Symptome, die den Tierhalter nun plötzlich beunruhigen, sollte er überlegen, ob der Tierarztbesuch auch bis zum nächsten Werktag warten kann.

Vielleicht hilft die neue Gebührenordnung für Tierärzte, solche Herrchen und Frauchen abzuschrecken: Im Notdienst wird nicht nur eine Notdienstgebühr von 50 Euro abgerechnet, sondern auch der vierfache GOT-Satz. Um für den Notdienst mehr Personal einstellen und somit alle Dienste gemäß Arbeitszeitgesetz und zu angemessenen Gehältern besetzen zu können, dürfen die Tierärzte im Notdienst, der werktags um 18 Uhr beginnt, den Tierhaltern also das Vierfache berechnen im Vergleich zur Behandlung an einem normalen Werktag. Der Notdienststring sorgt auch dafür, dass die Tierärzte, die Dienst haben, besser ausgelastet sind, als wenn viele gleichzeitig Bereitschaft haben.



## Bezirksvertretung erteilt öffentlichem Badesee eine Absage

### NUR FÜR CAMPINGGÄSTE

Seit vergangenem Sommer kann man in einem kleinen See in Quelle auf dem Gelände der Familie Meyer zu Bentrup baden. Die Rahmenbedingungen dort sind durchaus nicht übel. Es gibt einen tollen Sandstrand, im Wasser tummeln sich Fischlein, und der Blick des Badenden kann über den in quasi greifbarer Nähe liegenden Höhenzug des Teutoburger Waldes streifen. Leider hat das Ganze einen kleinen, aber nicht ganz unwichtigen Haken. Es handelt sich bei dem Queller See nicht um eine öffentlich zugängliche Freizeiteinrichtung, das Schwimmvergnügen ist ausschließlich den Übernachtungsgästen des dortigen Campingplatzes vorbehalten.

Verantwortlich für diese Einschränkung ist ein uralter Ratsbeschluss. Am 28. September 2006 beschloss der Bielefelder Stadtrat, dass nur die private Freizeitnutzung des durch Sandabgrabungen entstehenden Badesees erlaubt sein dürfe. Begründet wurde das seinerzeit mit dem immer wieder beliebten Argument „Umweltschutz“.



Bleibt Privatvergnügen: der Queller See

Zudem war es wohl ein weiteres Anliegen der Politiker, dem gerade mit viel Aufwand sanierten Brackweder Naturbad nicht unnötig Konkurrenz zu machen.

Immer wieder mal hat es Versuche gegeben, den kleinen Queller See irgendwann doch der Öffentlichkeit zugänglich zu machen. Den letzten Vorstoß dieser Art hat jetzt der FDP-Einzelvertreter in der Bezirksvertretung Rainer Seifert unternommen.

Damit scheiterte er allerdings kläglich. Nach kurzer Beratung bekräftigte die Bezirksvertretung einstimmig die Beschlusslage, es bei der privaten Freizeitnutzung des Sees für die Übernachtungsgäste des Campingplatzes zu belassen.

Ironie und Tragik: Seifert selbst konnte nicht mitstimmen, da er krankheitsbedingt nicht an der Sitzung teilnehmen konnte. Wie er selbst bei Facebook postete, hatte er bei einem Sturz eine Gehirnerschütterung erlitten.

## DER KOMMENTAR

### Endgültige Absage

VON THOMAS KOPSIEKER



Wunschträume sind eine feine Sache. Sie geben uns ein schönes Ziel vor, auf das es sich hinzuarbeiten lohnt. Mal klappt es mit der Erfüllung dieser Träume, dann wiederum zerplatzen sie auch mal wie Seifenblasen. Letzteres ist jetzt mit dem Wunsch vieler Bielefelder nach einem „richtigen“ Badesee passiert. Die Politik hat den Überlegungen, den kleinen Baggersee in Quelle für die Öffentlichkeit freizugeben, endgültig eine Absage erteilt. Das mag so mancher als bitter empfinden, aber wenn man einmal ehrlich nachdenkt, war dieser Entschluss unumgänglich. Reden wir Klartext: Erstens ist der „Queller See“ eigentlich nur ein Tümpel und deshalb viel zu klein, um den Ansturm tausender von Badegästen zu verkraften. Zweitens wäre es so gut wie unmöglich, an diesem See die für einen öffentlichen Badebetrieb erforderliche Infrastruktur vorzuhalten. Und drittens sprechen auch Umweltaspekte gegen die Freigabe des Sees. Naturschutzexperten befürchten, dass ein öffentlicher Badebetrieb erhebliche negative Auswirkungen hätte. Dabei geht es nicht nur um die Wasserqualität im See und die dort lebenden Tiere, sondern auch um die Trink- und Grundwasserqualität im umliegenden Gebiet. Also, liebe Politiker, Hut ab vor dieser unpopulären Entscheidung.

Vielen Dank für ein erfolgreiches Jahr 2021!

Wir wünschen Ihnen und Ihrer Familie eine schöne Weihnachtszeit und einen guten Start ins neue Jahr!

# Gebr. Recker

Ihr starker Mercedes-Benz-Partner in Halle/Westfalen

Bielefelder Str. 61 · 33790 Halle/Westfalen · [halle@gebr-recker.de](mailto:halle@gebr-recker.de)  
Tel.: 05201 8 119-20 · [www.gebr-recker.de](http://www.gebr-recker.de)

# KOMPLETT MEIN BAD

... von uns – Ihrem „DIE BADGESTALTER“ - Meisterbetrieb.

**ROST**  
DIE BADGESTALTER

Kammerichstraße 35 | 33647 Bielefeld | T: 0521. 9 50 20 - 0  
[www.rost-die-badgestalter.de](http://www.rost-die-badgestalter.de)

## WOHN-DACHFENSTER-AUSTAUSCH

Direkt vom Hersteller FIRMA HEIM & HAUS

**Schneller, problemloser, fachgerechter Aus- und Einbau! Auch Neueinbau möglich! Bediener- und servicefreundlich!**

**FACHGERECHTE BERATUNG, DIREKT BEI IHNEN ZUHAUSE!**

**TERMINABSPRACHE ÜBER FRANK NOLDEN**  
Fachberater der Firma Heim & Haus | Künnekestr. 20 | 33647 Bielefeld  
0521-25270117 oder 0157-77995291 | [www.heimhaus.de/nolden](http://www.heimhaus.de/nolden)  
[frank.nolden@heimhaus-mail.de](mailto:frank.nolden@heimhaus-mail.de)

XY-Preis für unerschrockenen Bielefelder Lebensretter

# MORDVERSUCH AUF DEM PARKPLATZ

Es dürfte nicht viele Menschen geben, die diesen unglaublichen Mut gehabt hätten. Kurz vor Weihnachten 2020 griff der 34-jährige Dennis Hennig ein, als ein Mann versuchte, auf dem Parkplatz einer Bielefelder Firma seine Ex-Freundin brutal zu töten. Hennig überwältigte den Täter mit bloßen Händen, brachte die bereits schwerverletzte Frau in Sicherheit und rettete ihr damit wohl das Leben.



Verdient: „Bergretter“ Sebastian Ströbel (2.v.r.) gratuliert Dennis Hennig zum XY-Preis. Mit dem Preisträger freuen sich Innenminister Horst Seehofer (rechts) und Moderator Rudi Cerne. Foto: ZDF / Jule Roehr

Hier noch einmal das dramatische Geschehen auf dem Bielefelder Parkplatz: Dennis Hennig muss kurz vor Weihnachten länger arbeiten und ist allein im Büro seiner Firma im vierten Stockwerk. Plötzlich hört er durch das gekippte Fenster gellende Hilfeschreie. Als er hinaussieht bemerkt er eine am Boden liegende Frau, und einen Mann, der auf ihr sitzt und mit einem Hammer auf sie einschlägt. Hennig schreit, er solle die Frau in Ruhe lassen. Er rennt die Treppen hinunter auf die Straße. Die Frau am Boden blutet inzwischen stark. Der Täter geht gerade mit einem Eimer in der Hand wieder auf sein Opfer zu: Hennig: „Da war Flüssigkeit drin; dass es sich um Benzin gehandelt hat, habe ich erst später erfahren.“

Wieder schreit er den Mann an und setzt einen Notruf ab. Der Täter lässt sich davon nicht beirren und übergießt die Frau und sich selbst mit dem Benzin. Dennis Hennig versucht, den Täter von seinem Opfer wegzureißen und bemerkt dabei, dass der Mann

ein Feuerzeug in der Hand hält. Bevor er es entzünden kann, reißt Hennig es ihm aus der Hand. Nach einiger Kraftanstrengung gelingt es Dennis Hennig mit Händen und Füßen, den Täter von der Frau wegzureißen: „Er lag dann ein paar Sekunden da und diese Zeit hab' ich genutzt, die Frau und ihre Habseeligkeiten aufzusammeln und mit ihr ins Gebäude zu flüchten.“ Dort sind die beiden erst einmal sicher vor dem Angreifer, denn die Tür lässt sich von außen nur mit einem Schlüssel öffnen. Nun erkennt Dennis Hennig die Frau: Es ist die Reinigungskraft des Büros. Sie erzählt, dass der Täter ihr Ex-Freund sei und sie nicht wisse, warum er sie angegriffen habe.

Mit einem Schal versucht Dennis Hennig Verletzungen des Opfers zu verbinden. Dabei schaut er immer wieder zur Tür, ob die Rettungskräfte eingetroffen sind. Er sieht, wie der Täter seinen Rucksack nimmt und flieht. Ein paar Straßen weiter kann die Besatzung eines Streifenwagens den Mann festnehmen.

Nach Unfall: Tierschutzverein rettet verletzten Schwan

## HANSI ERHOLT SICH IN DER REHA

An ihnen erfreuen sich viele Spaziergänger: Das Schwanenpaar Hanna und Hansi, das seit ungefähr 2004 auf dem Ententeich im Grünzug am Schildescher Friedhof lebt und dort fast jedes Jahr seinen Nachwuchs großzieht. Allein in diesem Jahr waren es sechs Jungtiere.

Schon seit Jahren war die Schwänin Hanna etwas gehandicapt. Ein vermutlich schlecht verheiltes Bruch, führte dazu, dass sie sich immer in unmittelbarer Nähe des Wassers aufhielt. Ihr Partner Hansi hingegen war unternehmungslustiger. Er besuchte auch schon mal das Wohngebiet jenseits der Straße am Pfarracker, da er hier regelmäßig gefüttert wurde. Bei solchen Ausflügen wurde er auch von seinen Kindern begleitet.

Im vergangenen Jahr wurde die stark befahrene Straße dann einem der Jungschwäne zum Verhängnis, und kürzlich hat es nun wohl Hansi erwischt: Von besorgten Bürgern alarmiert, rückten sofort Mitarbeiter der Wildvogelstation des Tierheims aus und fingen den schwerverletzten Schwan ein. Im Tierheim wurde der Hansi anschließend vom Tierheimtierarzt Dr. Mirko Quest medikamentös versorgt, seine Wunden gereinigt und verbunden.



Jetzt geht's zur Reha: Schwan Hansi befindet sich auf dem Wege der Besserung.

Für solche Aktionen musste sich Helmut Tiekötter, Vorsitzender des Tierschutzvereins, schon im Vorfeld die Genehmigung durch das Ordnungsamt und die Jägerschaft einholen. Der Grund: Schwäne gelten leider immer noch als jagdbares Wild und ungenehmigtes Einfangen wird somit als Wilderei ausgelegt.

Der Tierschützer weiter: „Hansi ist nach einer kurzen Behandlungs- und Beobachtungsphase in unserem Tierheim, einer Auffangstation übergeben worden, die sich auf Wasservogel spezialisiert hat, und daher das nötige Fachwissen hat. Da Schwäne einander ein Leben lang treu sind, haben wir inzwischen auch Hanna eingefangen und mit ihrem Partner wiedervereint.“ Wenn Hansis schwere Verletzungen in seiner Reha komplett verheilt sind, soll das Schwanenpaar schnellstmöglich zu seinem vertrauten Standort zurückgebracht werden. Beide Schwäne wurden übrigens im Jahr 2007 von einem Mitarbeiter der Vogelwarte Helgoland beringt und können somit gut identifiziert werden.“



**Podologische Fachpraxis Trautwein**

freundlich · kompetent · behutsam

Gerne besuche ich Sie auch zu Hause!

**itali Trautwein**  
staatl. anerk. Podologe

Hauptstraße 50-52  
33647 Bielefeld-Brackwede  
Fon: 0521-92649101  
Mobil: 0176-20289520  
Mail: info@podologie-trautwein.de  
www.podologie-trautwein.de

Wir wünschen Ihnen

**Frohe Weihnachten**

und eine besinnliche Zeit!

Friseursalon und Kosmetikstudio

**La Biosthetique**

Susanne Stránský

Treppenstraße 11 • 33647 Bielefeld • Telefon 0521 410994

Öffnungszeiten:  
Dienstag bis Freitag 9–18 Uhr • Samstag 8–14 Uhr




Wir lieben Farbe | Tradition seit 1952

Wunderbare Feiertage!



♥-lichen Dank an unsere Kunden!

Ein buntes 2022!



Ihr kompetenter Fachbetrieb für > Kreative Innen- und Außenarbeiten > Tapezierarbeiten > Fussbodenverlegearbeiten > Fassadensanierung > Schimmelsanierung > Lackierungen

Am alten Friedhof 12 | 33647 Bielefeld | Tel 0521-445720 | Mobil 0177-4954744 | info@malerkuhlmann.de

**Lebenshilfe Bielefeld**  
wünscht allen Brackweder\*innen

*Frohe Weihnachten*

„Als sie den Stern sahen,  
waren sie von großer Freude erfüllt.“

Wir wünschen Ihnen im Sinn von 3-G  
ein gesundes, glückliches und gesegnetes  
Weihnachtsfest und einen hoffnungsvollen Start  
ins neue Jahr.

*Herzliche Grüße*



Brackwede – Stadt der Dichter und Denker

# LIMERICK-WETTBEWERB



*Wer ist in Quirkendorf der Mann,  
der Limericks verzapfen kann -  
mit frechem Pfiff, den Reim im Griff,  
so dass man herzhaft lachen kann?*

\*FRAUEN MÖGEN SICH NATÜRLICH EBENSO ANGESPROCHEN FÜHLEN!

So riefen Eugen Flöthmann und die Stadtteilbibliothek Brackwede zum Limerick-Wettbewerb auf. Über 120 Verse wurde eingeschickt. Hier einige Beiträge der Preisträger:

*Antje K. aus Westerland  
buddelt gern am Nordseestrand.  
Sie buddelte ganz lang und tief,  
dabei die Flut sie dann verschlief.  
Nun liegt sie tot vor Helgoland!*

BERNHARD WEIDNER

*Die blonde Amanda vom Brocken  
Konnte keinen Liebhaber locken.  
Die Mutter verstand's nicht,  
Nun bist Du schon zwanzig  
Und strickest so herrliche Socken!*

HELGA FLÖTHMANN

*Ich kenn' einen Mann aus Katar,  
der hat auf dem Kopf nur ein  
Haar.*

*Das trägt er als Locke,  
die etle Socke  
mit Spange und Schleifchen sogar.*

BIRGIT REICHELT

*Ein Mädchen aus Worswede,  
verliebt sich in Lars, er ist Schwede,  
doch Schweden ist teuer,  
vor allem die Steuer,  
jetzt wohnen sie in Brackwede.*

SUSANNE SCHMIDT-FLEISCHER

*Mein Handy hat alle emport,  
wir wurden beim Beten gestört.  
Da sagte ich flott,  
Vielen Dank, lieber Gott,  
du hast mein Gebet schnell erhört!*

KONRAD GERULL

*Ein Zimmermann aus Brackwede,  
der stellte den Holzquorn zur Rede.  
Das Tier nagt zum Trotz,  
den entscheidenden Klotz  
und gewinnt schließlich,  
krachend die Fehde*

WOLFGANG PÖRTNER

**KREBS**   
**BEDACHUNGEN** GmbH & Co. KG   
**MEISTERBETRIEB**

- Balkonsanierung
- Dachrinnen
- Dachfenster
- Bedachungen aller Art
- Schiefer-Ziegel-Pappe
- Kaminbekleidungen

0172-5241487 • 0521-45 01 70  
Ludwigstraße 9  
www.krebsbedachungen.de

**TAXI**  
**BIETA97111** 

Seit 1963 kompetenter Partner für Sie in Bi-Brackwede im Bereich Taxiservice  
**Tel. (0521) 97111**

- Taxifahrten
- Seniorentaxi
- AST-Taxi
- Sachtransporte
- Krankenfahrten
- Drive Home Service

Zuverlässig und komfortabel erledigen wir mit über 150 Taxen alle Ihre Aufträge  
Bielefelder Funk Taxi-Zentrale e. G www.bieta.de

**Ihr Partner in Sachen Haushaltsgroßgeräte u. -kleingeräte** **Elektro Sötebier** GmbH & Co. KG

**Dezember-Aktion**

**Miele G 5210 SCi, Edelstahlblende**  
Integrierter Geschirrspüler, optimale Trocknungsergebnisse dank AutoOpen, 3D-MultiFlex-Schublade, Comfort Korbgestaltung und vieles mehr ...

UVP: 1.099,- Euro  
Sofort Abholbereit für **950,-** Euro inkl. MwSt

**Elektroinstallation - Elektrofachgeschäft**  
Patthorster Str. 1 33803Steinhagen Tel.: (0 52 04) 8 70 48-30  
e-mail: info@elektro-soetebier.de

Unsere Qualität   
**Hähnchen-Grill**  
Brackwede · Hauptstraße 86

wird Sie überzeugen.

*Wir wünschen allen Kunden ein frohes Weihnachtsfest und ein gesundes neues Jahr.*

**CHICKEN BELL, CHICKEN BELL**

Telefon (05 21) 44 32 84 · www.haehnchen-grill-restaurant.de  
Von Mo.- Fr. 12<sup>00</sup>- 21<sup>00</sup> / Sa. Ruhetag / So.+ Feiert. 17<sup>00</sup>- 21<sup>00</sup>

**TESTZENTREN PVM**  
GEMEINSAM · SICHER · GESUND  
www.testzentren-pvm.de

**Gib Corona keine 4. Chance!**

Lassen Sie sich weiterhin testen vor Gastronomie-Besuchen, Feiern, Sport, nach Urlaubsreisen usw., damit wir unsere Freiheiten nicht durch eine neue »Welle« wieder aufgeben müssen!

Kostenfreie Testung mit amtl. Zertifikat nach ca. 15 Minuten

Standorte Testzentren:  
Innenstadt/LOOM  
Klinikum Bi Mitte  
Uni Bielefeld  
Porta Möbel  
PVM/IKEA

Bürgertestungen und PCR-Testungen an allen Standorten

**Kennen Sie Ihren Impfschutz?**  
Sind Sie nach Ihrer Corona-Impfung oder Corona-Infektion ausreichend geschützt? Waren Sie unbemerkt mit SARS-CoV-2 infiziert? Mit einem Corona-Antikörpertest (Standort PVM/IKEA) haben Sie schnell Gewissheit.

**VANINO**  
cucina italiana

**0521 / 770 14 19**  
Beckumer Str. 21, 33647 Bielefeld

**EAT DRINK ENJOY**  
ANRUFEN BESTELLEN LIEFERN

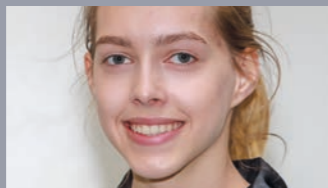
**MINDESTBESTELLWERT 25 EUR**

IHRE SPEISEKARTE DIGITAL ALS QR-CODE

**ÖFFNUNGSZEITEN**  
MONTAG - FREITAG 11.00 - 23.00 UHR  
SAMSTAG - SONNTAG 16.00 - 23.00 UHR  
FEIERTAGE 16.00 - 23.00 UHR



# kurz & knackig



## NEUIGKEITEN AUS DER NACHBARSCHAFT

### WELTSPITZE

Als hätten wir es geahnt: Im April war die Trampolinturnerin Luka Frey von der SVB unsere „Brackwederin des Monats“, jetzt ist die Sportlerin an die Weltspitze aufgerückt. Bei der Altersklassen-Weltmeisterschaft in der aserbaidschanischen Hauptstadt Baku holte sie gemeinsam mit der Münchnerin Gabriela Stöhr in der Synchron-Disziplin Bronze. Im Einzel erturnte sich die 17-jährige den bemerkenswerten Platz fünf. Obwohl sie in ihrer Altersklasse (17 bis 21 Jahre) als jüngste antrat, war Luka Frey in Baku die beste deutsche Teilnehmerin. Klar, dass wir da sagen: „Herzlichen Glückwunsch Luka, das hast du fein gemacht!“

### EKLAT

Wenn die Pandemie keinen Strich durch die Rechnung macht, gastiert am 17. Februar 2022, 20 Uhr, in der Stadthalle ein Mann, an dessen künstlerischer Performance sich die Geister scheiden. Die Rede ist von Helge Schneider. Während die einen den Erfinder des Katzenklos für eine Offenbarung halten, vermuten die anderen, dass es Schneider ein Mordsvergnügen bereitet, sein Publikum zu verarschen. Zuletzt sorgte Helge Scheider in Augsburg für einen Eklat. Weil ihn das herumwuselnde Gastropersonal nervte, brach er seinen Auftritt ab. Sein Programm in Bielefeld trägt den Titel „Ein Mann und seine Gitarre“.

### FÜHRUNGSJOB

Die Bielefelder Polizei hat einen neuen Spitzenbeamten. Der Leitende Polizeidirektor Michael Erdmann ist neuer Leiter der Direktion Gefahrenabwehr/Einsatz. Er hat den Führungsjob von Ulrich Ettlner übernommen, der jetzt als Abteilungsleiter Polizei in Paderborn tätig ist. Michael Erdmann ist bei der Polizei Bielefeld kein Unbekannter. Er war bereits in verschiedenen Leitungsfunktionen im hiesigen Präsidium eingesetzt. Zu seinem Verantwortungsbereich gehören neben der Polizeieinspektion die Bereitschaftspolizei, die Spezialeinheiten, der Ständige Stab sowie der Führungs- und Lagedienst mit der Einsatzleitstelle.



### BACKE BACKE KUCHEN

Den Leineweber mit Zuckerguss versüßen, die Sparrenburg mit Schokolade verzieren oder das Bielefelder Stadtlogo mit Puderzucker bestreuen? Mit den Ausstechformen für Plätzchen werden Bielefelds Wahrzeichen zum Anbeißen. Gemeinsam mit dem Hersteller RBV Birkmann aus Halle hat Bielefeld Marketing drei neue Plätzchenformen im Bielefeld-Design entwickelt. Die neuen Bielefeld-Motive zum Ausstechen designed in OWL sind aus rostfreiem Edelstahl hergestellt. Es gibt sie als 3-er Set für 14,95 Euro oder einzeln pro Motiv für 4,95 Euro in der Tourist-Information im Neuen Rathaus sowie im Bielefeld-Online-Shop ab sofort zu kaufen.



### MEDIEN-RENTNER

Was Sie schon immer über eine der wohl schillerndsten Figuren der hiesigen Journalistenzunft wissen wollten, können Sie am Donnerstag, 16. Dezember von Radio Bielefeld erfahren. Studiogast in Frank Beckers Funkjournal ist diesmal Jürgen Mahncke. Der 70-jährige hat in seiner Berufslaufbahn bereits so ziemlich jeden Job erledigt, von dem Medienleute nur träumen. Unter anderem war er bei der Sportschau und beim Micky-Maus-Verlag tätig, hat als Boris Bekkers Pressesprecher gearbeitet und war der erste Chefredakteur von Radio Bielefeld. Heute ist er als freier Reporter für die NW tätig. Die Sendung wird ab 21.04 Uhr ausgestrahlt.



### APOTHEKER

An der Bielefelder Universität sollen neben Medizinern auch Apotheker ausgebildet werden. Mit einer großen Mehrheit hat sich der Rat für die Einrichtung eines pharmazeutischen Instituts ausgesprochen. Im Vorfeld hatte OB Pit Clausen bereits mehrere erfolgversprechende Gespräche mit Uni-Rektor Gerhard Sagerer sowie dem Land und den zuständigen Kammern geführt. Unklar ist noch, ob der Studiengang Teil der medizinischen Fakultät oder Fakultät für Chemie werden soll. Für die Ausbildung der Pharmazeuten sind zunächst vier Professuren geplant, von denen zwei über Stiftungen anfinanziert werden könnten.



### MARKEN

Darauf haben wir gewartet. Endlich sind sie da, die neuen Brackweder Briefmarken. Nachdem im März 2020 die ersten beiden Bögen erschienen sind, gibt es jetzt die Bögen drei und vier. Erhältlich sind sie in der Buchhandlung Klack, Hauptstraße 75 sowie über den Online-Shop der „Citypost OWL“. Hilfestellung bei der Zusammenstellung der Motive leistete wieder der Heimatverein Brackwede. Auf den Marken sieht man vieles, was das Herz aller Lokalpatrioten bestimmt höherschlagen lässt: Anfängen von historischen Gebäuden um 1900 bis hin zur legendären Bratwurstbude von Lütgers an der Hauptstraße.

**dangel**  
• Wärme  
• Wasser  
• Sicherheit

Dangel Sanitär- und Heizungsanlagen | Sportstraße 30 | 33647 Bielefeld  
Tel. 0521 441097 | info@dangel-haustechnik.de | www.dangel-haustechnik.de

**Clean FIX** Meisterinnenbetrieb  
im real- Brackwede, Gütersloher Straße 122

**Leistung durch Meisterhand mit Sachverstand!**

Ihre schnelle und gute Reinigung in Brackwede.

**Nutzen Sie unsere Kunden- und Bonuskarte.**

**Wohn' Dich glücklich!**  
Wir haben, was Sie suchen!

- vernünftig renoviert
- ruhige Wohnlage
- familienfreundlich
- preiswert

Vermietungshotline  
**0800. 910 80 91**  
www.gswg-senne.de

Gemeinnützige Siedlungs- und Wohnungsbaugenossenschaft Senne eG

**Nasse Wände?  
Feuchter Keller?  
Undichter Balkon?**

Innendämmung · Balkonsanierungen · Kellerabdichtungen  
Beseitigung sämtlicher Feuchtigkeitsschäden

über 40 Jahre **RICHTER** Bautenschutz

Unsere Büro's:  
Herzebrock Tel. 05245-40 31  
Lippstadt Tel. 02941-9 88 96 67  
Bielefeld Tel. 0521-96 29 35 53

Richter Bautenschutz & Bauelemente GmbH & Co. KG  
Industriestraße 6 · 33442 Herzebrock-Clarholz  
Tel. (05245) 4031 · Fax (05245) 18361  
E-Mail: info@richter-bautenschutz.de  
Internet: www.richter-bautenschutz.de

**KÜCHENPUNKT** Beratung • Planung • Montage  
aus Meisterhand

- ✓ Kücheneinrichtungen
- ✓ Fronten- und Arbeitsplattenerneuerung
- ✓ Austausch von Spülen und Armaturen
- ✓ Erneuerung der Elektrogeräte
- ✓ Fachhändler – Miele – Bosch – Siemens

Tischlermeister: Jürgen Rindt

Burgunder Straße 12 (ehemals – Radio-Waldecker)  
33647 Bielefeld  
Fon 05 21/9 44 18 83 · Fax 05 21/9 44 18 86

**P & P** Fenster • Haustüren • Rolläden  
Ihr zuverlässiger Fachbetrieb seit 1996  
Kunststoff Aluminium Holz

Unser Leistungsprofil

- Fenster
- Haustüren
- Nebeneingangstüren
- Haustürvordächer
- Rolläden + Antriebe
- Einbruchschutz
- Überdachungen
- Wintergärten
- Garagenrolltore
- Verglasungen
- Markisen
- Insektenschutz
- Reparaturservice
- Wartungen

„Sicherheit durch Einbruchschutz“

**GB Gebäude-Reinigungs-Service**

- gut
- schnell
- günstig

**Gebäudereinigung  
Hausflurreinigung**

**Gabriele Brandeis** Dienstleister

Grabenkamp 25 | 33649 Bielefeld  
☎ 0172.9090672  
gabrielebrandeis@gmail.com | www.gabriele-brandeis.de



# Brackweder DES MONATS

Eine imposante Klangwirkung erzielt unser Brackweder des Monats seit 75 Jahren mit seinem Lieblingsinstrument: dem Kuhlo-Flügelhorn. Karl-Heinz Niewöhner aus Quelle hat damit fast sein ganzes Leben lang andere Menschen erfreut.

Das Weihnachtsfest 1945 war für den elfjährigen „Kalli“ wegweisend. Denn da bekam er von seinem Vater das Instrument geschenkt, das sein ganzes Leben prägen sollte: das Flügelhorn. Im Posaunenchor Quelle lernte er im darauffolgenden Jahr bei Herbert Fischer, es zu spielen. Wie sein Vater, der in den zwanziger Jahren selbst mit dem Flügelhorn die Gottesdienste im Posaunenchor begleitet hatte und der sein Vorbild war. Von ihm übernahm Kalli auch den Beruf des Landwirts, den Hof und den Transport der frischen Milch von den umliegenden Höfen zur Molkerei.

Doch neben der Arbeit auf dem Hof war ihm die Musik ein wichtiger Lebensinhalt, er gestaltete mit dem Posaunenchor (später unter Martin Welp) nicht nur viele Gottesdienste und Konzerte, sondern kam auch gerne mit einer Abordnung seiner Musikkollegen zu Geburtstagen und Hochzeitsjubiläen, um musikalisch die Feiernden zu erfreuen und zu ehren. So war Kalli stets gern gesehener Gast und ist schon lange eine „Institution“ in Quelle. Seinerseits hatte er aber auch Freude am



gemeinsamen Musizieren und das Musikmachen half ihm, geistig fit zu bleiben, denn wer musiziert, ist permanent konzentriert, muss den Takt halten, das eigene Spiel dem der anderen anpassen. Kalli blieb immer am Ball und bildete sich auch bei Bläserfreizeiten fort, organisiert zum Beispiel vom Bundesposaunenwart Richard Lörcher. Auch an den Feiern nahm Niewöhner gerne teil und die musikalisch Beschenkten bedankten sich gerne. Wie Firmengründer August Schwarze, der für den Auftritt zum 80. eine dicke Zigarre und Schnaps spendierte. Der Advent war „Kalli“ besonders lieb, gab es doch den Brauch des Posaunenchores, an den vier Adventssonntagen

noch vor dem Morgengrauen gegen sechs Uhr an verschiedenen Straßen und Plätzen in Quelle weihnachtliche Lieder zu musizieren. Das sogenannte Kurrende-Blasen fand aber nicht nur Anhänger. Ein Bürger, der sich in der nächtlichen Ruhe gestört fühlte, habe verärgert die Straßenlaternen ausgeschaltet, sodass die Bläser plötzlich im Dunkeln standen, berichtet er. Doch irgendwann ist die Zeit des Abschieds gekommen. Aus gesundheitlichen Gründen muss sich der 87-Jährige vom Posaunenchor verabschieden. Dasa Kuhlo-Flügelhorn aber bleibt weiter im Einsatz: Er hat es seiner Tochter geschenkt, die damit der Tradition der Familie Niewöhner folgend den Posaunenchor bereichert. Kalli stand Anfang Oktober im Rampenlicht, als er in der Johanneskirche im Rahmen des Erntedank-Gottesdienstes von Olaf Kock (Kirchenkirchenkreis Gütersloh) geehrt wurde für sein 75. Bläserjubiläum. Auch Pastorin Claudia Boge-Grothaus, Christina Weber vom CVJM und Chorleiter Stefan Kallmer würdigten die Verdienste des leidenschaftlichen Musikers für die Kirchenmusik in Quelle und die Gemeinschaft.

Grafiken: ©stock.adobe.com/Salome  
Fotos: © stock.adobe.com/rybnadmitry

# BLAULICHT-NEWS

NICHT NUR AUF ST. PAULI KÄMPFT DIE POLIZEI GEGEN ZWIELICHTIGE GESTALTEN. AUCH IN UND UM BIELEFELD IST DAS AUGE DES GESETZES IM EINSATZ.



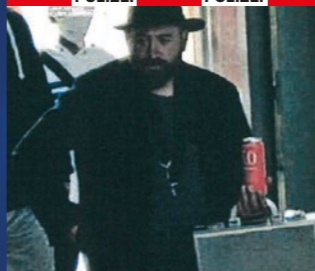
POLIZEI POLIZEI

### HAUE

Ein kleines Missverständnis führte zu einer wilden Kloperei zwischen vier Männern. An einem frühen Sonntagmorgen war eine Polizeistreife auf der Teutoburger Straße unterwegs. In Höhe eines Supermarktes liefen dem Streifenwagen plötzlich vier Personen entgegen. Schnell wurde deutlich, dass ein sichtlich alkoholisierte 22-jährige Bielefelder von drei etwa gleich alten Männern verfolgt wurde. Die Vorgeschichte: Der Betrunkene befand sich zu Fuß auf dem Heimweg als er einen leeren Pkw mit laufendem Motor erblickte. In dem Glauben, es handele sich um ein Taxi, wollte er in dem Fahrzeug Platz nehmen. Seine Freude hielt jedoch nicht lange an, denn drei brüllende Personen stürmten sofort auf ihn zu. Daraufhin kam es zu einem Handgemenge, bei dem alle Beteiligten Verletzungen erlitten. Die dreiköpfige Männergruppe berichtete ihrerseits, dass sie ihren Freund nach Hause gebracht hatten. Vor der Anschrift waren sie allesamt bei laufendem Motor ausgestiegen, da der Fahrer ein Ladekabel für sein Mobiltelefon benötigte. Plötzlich sahen sie, wie eine fremde Person in ihr Auto einsteigen wollte. Zusammen stürmten sie zum Fahrzeug zurück, da sie glaubten, der Fremde wollte ihr Auto stehlen.

POLIZEI POLIZEI

POLIZEI POLIZEI



### KOKS-KOFFER

Die Ermittler der Kriminalpolizei bitten die Öffentlichkeit um Mithilfe bei der Suche nach einem bislang unbekanntem Bahnreisenden, der sich am Dienstag, 3. August im Bereich des Bielefelder Hauptbahnhofs aufhielt. Er ließ einen Koffer zurück, indem sich unter anderem Drogen befanden. Der gesuchte Mann war gegen 10.23 Uhr mit einem silbernen Alu-Koffer im Bahnhofsgebäude unterwegs. Er verließ den Hauptbahnhof gegen 10.45 Uhr mit einem Regionalexpress in Richtung Rahden – allerdings ohne den Koffer. Dieser blieb an einem Bahnsteig stehen. In dem Koffer entdeckten Polizeibeamte neben einigen persönlichen Gegenständen auch Kokain. Das Rauschgift war in einer ausgehöhlten Bibel versteckt. Die Polizei fragt, wer kennt den abgebildeten Mann? Der mysteriöse Mann mit dem Koks-Koffer trug einen dunklen Hut, einen Vollbart und unter seinem dunklen Mantel ein blaues Oberhemd. Hinweise an das Kriminalkommissariat 22 unter 545-0.

POLIZEI POLIZEI

POLIZEI POLIZEI



### PHANTOM

Manchen Menschen sieht man schon äußerlich an, dass sie unangenehme Zeitgenossen sind. In diese Kategorie gehört eindeutig der Mann, nach dem die Polizei jetzt mit einem Phantombild fahndet. Der Unbekannte hat am Donnerstag, 28. Oktober im Morgengrauen auf der Arndtstraße eine junge Frau überfallen und beraubt. Die 18-Jährige war zu Fuß in Richtung Große-Kurfürsten-Straße unterwegs, als sie in Höhe eines Parkplatzes hinter sich Schritte hörte. Plötzlich zog ein Mann derart kräftig an ihrer Handtasche, dass die Bielefelderin zu Boden fiel. Als der Täter die Tasche bereits hatte, trat er der 18-Jährigen zweimal in den Rücken und schubste sie mehrmals. Danach flüchtete der unbekanntem Mann in Richtung Innenstadt. Die Bielefelderin beschrieb den „südländisch wirkenden“ Täter wie folgt: Er war etwa 25 Jahre alt und circa 170 cm groß. Er war schlank, hatte einen Vollbart und schwarze Haare, gebunden zu einem Dutt. Er trug eine schwarze Hoodie, Jeans mit Löchern und Sneaker. Hinweise an der Kriminalkommissariat 14 unter 545 0.

POLIZEI POLIZEI

POLIZEI POLIZEI



### HOBBYGÄRTNER

Die Kripo hat bei einer Durchsuchung an der Weststraße eine erhebliche Menge an Marihuana-Pflanzen und ein Gewehr beschlagnahmt. Gemeinsam mit der Staatsanwaltschaft Bielefeld waren im Vorfeld die Planungen zu dem Durchsuchungseinsatz angelaufen, nachdem bei der Polizei ein Hinweis eingegangen war. Im frühen Morgengrauen stürmten die Drogenfahnder ein Lagerhaus. Vor Ort wurde ein Tatverdächtiger angetroffen. Nach dem bisherigen Ermittlungsstand gilt der 65-jährige Hobbygärtner als mutmaßlicher Betreiber einer großen Drogenplantage. Am Tag der Durchsuchung und dem darauffolgenden Tag unterstützte das THW Bielefeld den Abtransport mit einem Rüstwagen und zwei Lkw. Auf Grund der vorgefunden hohen Anzahl der Pflanzen, bewertet ein leitender Ermittler der Kriminalpolizei die Durchsuchung des Objekts als beachtlichen Erfolg.

POLIZEI POLIZEI

**SOZIALVERBAND**  
**VdK**  
NORDRHEIN-WESTFALEN  
**Zukunft sozial gestalten**

**VdK Ortsverband Brackwede/Sennestadt**  
ov-brackwede-sennestadt@vdk.de  
0521-34335

Gemütlichkeit wie zu Hause  
selbstgemachte Torten  
**Café am Kirchplatz**  
reichhaltiges Frühstück  
Öffnungszeiten:  
Di-So 9-18 Uhr · Mo Ruhetag  
Hauptstr. 42c · 33647 Bielefeld · Fon: 0521-411304



## MONAT FÜR MONAT

Weihnachten ist nicht nur das Fest der Besinnlichkeit, sondern auch das Fest des liebevollen Schenkens. Besonderer Beliebtheit als Präsente erfreuen sich immer wieder geschmackvolle Wandkalender. Aus dem einfachen guten Grund: Kalender sind Geschenke mit Langzeitwirkung. Sie bereiten Monat für Monat immer wieder aufs Neue Freude. Deshalb hier unser Tipp für zwei Kalender aus Brackwede: Allen Nostalgikern sei der Brackweder Fotokalender des Heimatvereins ans Herz gelegt. Er präsentiert eine Sammlung von alten Brackweder Ansichten aus der „guten alten Zeit“. Naturfreunde freuen sich bestimmt über den Kalender des Schulbauernhofs Ummeln. Er zeigt bezaubernde Tierbilder des Fotografen Dieter Kunzendorf.

## Brackweder Lebensmittelpunkt bittet um „Weihnachtskisten“ SCHÖNES FÜR FAMILIEN

Weihnachten ist das Fest der Liebe – für die Mitmenschen. Deshalb wünscht sich der „Brackweder Lebensmittelpunkt“ eine große Beteiligung an der Aktion „Weihnachtskiste“ für bedürftige Familien. Leckere Überraschungen und Spielzeug für Kinder sollen dafür sorgen, dass auch den Menschen, die nicht auf der Sonnenseite des Lebens sind, das Weihnachtsfest Freude und Gaumenschmaus bereitet.



Autos, Puppen, Gesellschaftsspiele, CDs oder sonstiges lagert, kann diese Dinge oder natürlich auch gekauftes Spielzeug an die Helfer des Brackweder Lebensmittelpunktes abgeben. Auch Bilderbücher sind willkommen. Die Kinder der bedürftigen Familien werden sich freuen über diese Weihnachtsüberraschung. Ansprechpartner ist Klaus Milsmann Telefon 0176-82096948

### DIE SAMMELSTELLEN

- Am Montag, 13.12. bis Mittwoch, 15.12. von 09-12 Uhr Bartholomäus-Gemeindehaus ev. Kirchengemeinde Brackwede, Kirchweg 10.
- Am Dienstag, 14.12. von 09-11 Uhr St. Bartholomäus-Gemeindebüro kath. Kirchengemeinde Senne, Windelsbleicher Straße 236.
- Am Mittwoch, 15.12. von 12-18 Uhr im Bezirksamt Brackwede im Haupteingang Foyer Germanenstrasse 22 und im Bezirksamt Senne Windelsbleicher Straße 242, Foyer.
- Direkt beim Brackweder Lebensmittelzentrum am Mittwoch, 15.12. von 12-17 Uhr, Freitag, 17.12., von 09-17 Uhr Friedhofstrasse 1.

„Das Gute, welches du anderen tust, tust du immer auch dir selbst“, hat Leo Tolstoj geschrieben und „Geben ist seliger denn Nehmen“ sagt die Bibel. Wie auch immer: Es macht Freude, anderen Menschen eine Freude zu bereiten. Das haben in den vergangenen Jahren bereits viele Spender erfahren.

Eine Weihnachtskiste für bedürftige Familien zu packen ist nicht schwer. Sie sollte haltbare Lebensmittel, wie zum Beispiel Kaffee, Gebäck, Schokolade oder auch Konserven oder Marmelade enthalten – der Fantasie sind keine Grenzen gesetzt, nur sollten keine leicht verderblichen Waren eingepackt werden. Geeignet ist zum Beispiel ein Schuhkarton, der mit einer Klarsichtfolie verschlossen werden soll, sodass der Inhalt sichtbar ist. Ihn darf man auch festlich dekorieren und vielleicht mit einer Karte ergänzen, auf der ein netter Weihnachtsgruß steht.

Spielzeug kann lose abgegeben werden. Wer zum Beispiel auf dem Dachboden noch

## Heilsarmee plant Begegnungscafé in Brackwede

# HILFE UND SEELSORGE

20 Jahre lang hat sich in Bielefeld die Heilsarmee in Person von Michael Geymeier und seiner Frau Sabine vor allem um die Hilfebedürftigen rund um den Siegfriedsplatz gekümmert. Doch nun sind die Geymeier-Nachfolgerinnen Silvia Berger und Tina Jatzkowski auf der Suche nach einem Ladenlokal in Brackwede, um den Menschen rund um den Treppenplatz einen Anlaufpunkt zu bieten.



Seelsorgerinnen in Uniform: Tina Jatzkowski und Silvia Berger haben sich viel vorgenommen.

„Ich brenne für ein Café“, sagt Offizierin Berger. Doch das langjährig von den Geymeiers betriebene „Open Heart Café“ im Innenhof der Siegfriedstraße 32 muss geschlossen bleiben. „Unser Ziel ist es aber, möglichst schnell wieder ein Begegnungscafé anzubieten und weil in Brackwede etliche Ladenlokale leer stehen und dort auch viele sozial Bedürftige wohnen, suchen wir dort. „Ein Objekt, das ihnen vom Vermittler angeboten worden war und gefallen hatte, konnte nicht angemietet werden, weil der Vermieter kein Sozialcafé in seinen Räumen wünschte. „Wir würden uns freuen über Mietangebote und Unterstützung bei der Realisierung“, betont Berger, die gebürtig aus der Schweiz kommt und nach vier Jahren Leitung des Heilsarmee-Korps in Siegen nach Bielefeld berufen wurde.

„Wir werden es anders machen als die Geymeiers“, erklärt Jatzkowski. Diese ungeheuere Energie, die Michael Geymeier in seine Aufgabe gesteckt hat, dass er sogar zum Lockdown mit seinem eigenen Wagen als Suppenküche herumfuhr – das sei einmalig, sagt sie. „Auch

dass die Geymeiers 20 Jahre hier waren, das habe ich weltweit noch nie gehört. Normal ist eine Versetzung nach fünf bis sieben Jahren, um Abhängigkeiten zu vermeiden und frischen Wind mit neuen Ideen einzubringen.“ Auch sie beide seien voller Energie und religiös inspirierter Leidenschaft für die Nächstenliebe, doch wollen sie künftig mehr auf Teamarbeit und Ehrenamtliche setzen.

Im August sind die beiden Heilsarmee-Offizierinnen nach Bielefeld gekommen und sie sind, wie die Geymeiers auch, ebenfalls für Osnabrück zuständig. „Das wollen wir stärker als vorher ins Visier nehmen, das Herz der Geymeiers schlug eindeutig für Bielefeld“, betonen die beiden. Sie sind derzeit in beiden Städten am Sondieren, wo ihre Hilfe besonders gefragt ist und freuen sich über die „grandiose Willkommenskultur“ in Bielefeld. „Gemeinden, Vereine, das soziale Netzwerk – alle haben uns willkommen geheißen und ihre Hilfe angeboten.“ Die Philippusgemein-

de zum Beispiel hat der Heilsarmee, die ja eine freie evangelische Kirche ist, ihre Räume angeboten, und dort finden sonntags regelmäßig Gottesdienste statt. Es gibt einen Hauskreis und zwei Mal gab es Treffen im Bielefelder Tisch, eingeladen waren vor allem Menschen, die „mit dem Glauben nichts am Hut haben.“ Beide Offizierinnen sind ordiniert und für alle Aufgaben rund um die Seelsorge und den Gottesdienst zuständig.

Das Viertel rund um den Siggie ist nach wie vor das Zuhause der Heilsarmee, im Untergeschoss des Hauses in der Siegfriedstraße hat Berger in ihrer Dienstwohnung das Büro eingerichtet. „Dieses Viertel hat ganz viel Potential und es bricht uns das Herz, dass die Ressourcen gerade nicht da sind“, sagt die 60-jährige Berger. Die beiden Offizierinnen erstellen jede Woche zwei Andachten, die sie als zehnmütige Videos ins Netz stellen auf YouTube und Facebook. „Die spirituelle Arbeit ist uns sehr wichtig.“

**WIR GEBEN QUALITÄT EIN GESICHT!**

**Fleischerei MÜNCH**  
Genuss aus Qualität, Leidenschaft und traditionellem Handwerk!

Hauptgeschäft Breitscheidstraße 1 / 0521 9474959 Filiale Gütersloher Straße 308 / 0521 9474961  
Filiale Windelsbleicher Straße 217 / 0521 94731041 · www.fleisch-bielefeld.de

**Frohe Weihnachten**  
Frieden und Gesundheit in 2022!

**BroZeit** Biobäckerei  
Marcus Bender 30 Jahre  
Infos zu den Wochenmärkten und unseren leckeren Backwaren unter [www.brotzeit-bender.de](http://www.brotzeit-bender.de)  
Winterpause: 25. Dez. 2021 – 10. Jan. 2022

**HUWENDIEK**  
**Miele-Hausgeräte**  
Verkauf – Einbau  
Service – Reparatur  
**Küchen-Umbau-Renovierung**  
Telefon 05 21/4 08 98  
Dalbkeweg 10 · 33659 Bielefeld  
[www.huwendiek.net](http://www.huwendiek.net)

**Für die Stadt, in der wir leben.**

**Wir fördern Gemeinschaft!**  
Und das bereits seit 1825. Wir gehören dazu, sind mittendrin, ein Teil unserer Stadt - viel mehr als nur eine Bank.

**Weil's um mehr als Geld geht.**

Corinne Cheny betreut jetzt die Städtepartnerschaft

# „EINE GROSSE EHRE“

Große Begeisterung löste in Concarneau die Nachricht aus, wer in Zukunft die Partnerstadt und alle ihre Belange auf Bielefelder Seite betreut:

Es ist Corinne Cheny, die Sennerin mit bretonischen Wurzeln. Für die 56-jährige studierte Europasekretärin hat sich „ein Kreis geschlossen“.



Grafik: © stock.adobe.com/Michael Brown



Corinne Cheny ist Brückenbauerin.

Comcarneau wird sie „CC“ abgekürzt, nach ihrem Vor- und Nachnamen.

Mit 13 Jahren kam sie das erste Mal nach Bielefeld, zwei Dutzend Jahre später verliebte sich die vielseitige und tatkräftige Französin hier in ihren Mann Johannes, mit dem sie eine Familie in Senne gründete.

Concarneau ist immer noch ihre Heimat, neben Senne. So war sie schon immer Brückenbauerin – ehrenamtlich. Dass sie nun offiziell mit halber Stelle im Senner Rathaus die Partnerschaft betreut, ist für sie „eine große Ehre“. Sie erhält eine ganze Stelle, zur Hälfte für die Partnerschaftsangelegenheiten, zur Hälfte erledigt sie anfallende Verwaltungsarbeiten.

Corinne Cheny möchte „frischen Wind“ in die Beziehung bringen und auch neue Ideen einbringen. Fest steht, dass das Fest zum 50-jährigen Bestehen der Jumelage erst 2023 nachgeholt wird, weil sich das nicht so schnell organisieren lässt. Im nächsten Jahr werden sich auf jeden Fall die Delegationen treffen. „Ich hoffe auch, dass es einen Erwachsenen Austausch geben wird“, sagt Cheny, die nichts davon hält, dass Gäste ins Hotel gehen. „Bei den Familien zu wohnen ist die schönste Art von Tourismus, nur so kann man die Menschen kennenlernen.“

Flagge zeigen für mehr Nachhaltigkeit

# UPCYCLING TASCHEN

Zu jeder neuen Spielzeit werden auch neue Flaggen vor dem Theater und der Stadthalle Gütersloh gehisst. Doch wohin mit den alten, die viel zu schön sind, um sie einfach zu entsorgen. Ihnen konnte nun ein zweites Leben geschenkt werden. Daraus entstanden sind einzigartige Taschen und Kulturbeutel.



Eindeutig tragbar: Die aus ausgedienten Flaggen gefertigten Taschen können sich sehen lassen.

Katja Führmann, die sich bereits seit vielen Jahren mit dem Thema Upcycling beschäftigt, kam Anfang des Jahres auf die Marketingabteilung von Kultur Räume Gütersloh zu.

Im Gepäck brachte die Bielefelder Unternehmerin, die unter dem Label 4800 nachhaltige Produkte herstellt, verschiedene Muster von Taschen mit, die sie mit viel Liebe zum Detail in Handarbeit aus alten Bannern genäht hatte. Die Begeisterung war groß, da diese Idee genau in das Nachhaltigkeits-Konzept von Kultur Räume Gütersloh passt, das erst kürzlich mit dem Öko-profit-Preis ausgezeichnet wurde.

Schnell wurde man sich einig und der Bielefelderin eine erste Auswahl an Fahnen übergeben. Das Ergebnis lässt sich sehen. Entstanden sind wunderschöne Taschen, Kulturbeutel und Bauchtaschen – alles Unikate und alle nach ökologischen und fairen Gesichtspunkten produziert. Zu erwerben sind diese einzigartigen limitierten Schmuckstücke an der Information der Stadthalle Gütersloh zu den allgemeinen Öffnungszeiten. Wer nachhaltig schenken möchte, zeigt mit diesen Produkten auf jeden Fall sehr stilvoll Flagge. Ein Blick in den Webshop partikel4800.de lohnt sich ebenfalls.



**Gepflegt in Top Lage!**  
begehrte in Senne - Zweifamilienhaus mit Garage // 671 m² Grst. // ca. 123 m² Wfl. // 5 Zimmer // Wohn-/ Essbereich mit schöner Terrasse // Bj. 1961 // Energieausweis in Vorbereitung // Gas, Bj. HZg: 2010 // 495.000 € zzgl. 3,57 % Käuferprovision



**Zeit für Wünsche...**  
Das Team von Am Buschkamp Immobilien wünscht Ihnen wundervolle Adventstage mit vielen besinnlichen Momenten und ein mit Zufriedenheit und vor allem Gesundheit gefülltes neues Jahr.



**Wohlfühlfaktor inklusive!**  
Familienhaus in Senne // 1.450 m² Grst. // ca. 167 m² Wfl. // 8 Zimmer // Wohn-/ Essbereich mit Wintergarten // 2 Garagen // Bj. 1949 - Ausbau 1973 // Nachtspeicheröfen // BA: 203,29 kWh/m²a-G, Elektro, Bj. HZg. 1991 // 395.000 € zzgl. 3,57 % Käuferprovision

Ihr Immobilienmakler für Brackwede und Umgebung

BI-Süden 0521-959080  
BI-Westen 0521-9596830  
info@am-buschkamp.de  
www.am-buschkamp.de



**Das Schärfste kommt von HÖCKER – seit über 100 Jahren!**

*Wir wünschen unseren Kunden Frohe Weihnachten und ein gesundes Neues Jahr!*

**Meisterbetrieb**  
– eigene Schleiferei für Messer, Scheren und Schneidwerkzeuge –

feinste Solinger Schneidwaren • Messer aus aller Welt  
Haushalts- und Geschenkartikel • Taschenlampen und Ferngläser  
Outdoor-Artikel • Bogensport & Darts  
Waffen und Munition • Selbstschutzartikel • Historische Schwerter

**BERND HÖCKER** Hauptstr. 132 · Bielefeld  
Telefon 44 17 66  
www.hoecker-bielefeld.de

Schleiferei / Schneidwaren

Zur Verstärkung unseres Teams suchen wir zu sofort für unser Mercedes-Benz Pkw und Lkw Ersatzteillager in Halle/Westfalen einen

**Lager- und Teilespezialisten (m/w/d)**

Bewerben Sie sich jetzt unter  
bewerbung@gebr-recker.de  
oder rufen Sie uns an:  
05201/8119-43

**Wir suchen:**  
Lager- und Teilespezialist (m/w/d)

**Gebr. Recker**  
Bielefelder Str. 61 · 33790 Halle/Westfalen · Tel. 05201 8119-0 · www.gebr-recker.de

**STEFAN STOELMAN**  
RAUM AUSSTATTUNG

Fachbetrieb der Raumausstatter- und Sattlerinnung

**Ihr Polster-spezialist!**

Eigene Herstellung und Werksverkauf  
Boxspringbetten, Polsterbetten, Polsterei  
Sonnenschutz, Gardinen, Gardinenservice

Finkenstraße 74 · Bielefeld · Tel. 0521 285469 · www.stoelmann.de

**TIER SUCHT**

*Arya & Donald*

Das Hunde-Duo Arya und Donald wurde wegen eines Wohnungswechsels im Tierheim abgegeben. Arya und Donald sind zwei wunderbare Hunde, die gut mit Artgenossen und Kindern zurecht kommen. Donald ist aufgrund seines Alters schon etwas ruhiger und mag es gemütlich. Er liebt seinen Mittagsschlaf und ist ein überaus verschmuster Geselle. Seine Partnerin Arya ist eine sportliche und liebenswerte Hündin. Obwohl es sehr schön wäre, für beide Hunde ein gemeinsames Zuhause zu finden, ist dies nicht zwingend erforderlich. Allerdings sollte Arya in Zukunft nicht als Einzelhund leben, da sie es nicht gewohnt ist, ohne einen Zweithund alleine zu bleiben. Infos: 05205-98430.

Neues Angebot startet im Januar

# GRUPPE FÜR PFLEGENDE MÄNNER



Laden ein:  
Volkhard Dietrich und Simone Nogosseck.

Sie sind in rund 70 Prozent der Fälle weiblich, verheiratet und größtenteils zwischen 55 und 64 Jahren alt – so sieht das häufigste Profil pflegender Angehöriger aus. Doch auch immer mehr Männer

leisten die Care-Arbeit zumeist für ihre pflegebedürftigen Frauen. „Pfleger Männer stellen ganz andere Fragen“, weiß Simone Nogosseck vom Treffpunkt Alter der Diakonieverband Brackwede GmbH. Daher ruft

sie ab Januar 2022 einen „Treff für pflegende Männer“ ins Leben, um ihnen einen Austausch mit Gleichgesinnten zu ermöglichen.

Am 11. Januar 2022 findet der erste Treff für pflegende Männer statt: Von 15.30 bis 17 Uhr können sich diese dann jeden zweiten Dienstag im Monat in der Uthmannstraße 13 austauschen. Moderiert werden die kostenfreien Treffen ehrenamtlich von Volkhard Dietrich, der auch erfahren ist in der Begleitung älterer Menschen. Die Veranstaltungen stehen unter dem Motto „Meine Frau ist pflegebedürftig. Wie geht Mann damit um?“ und thematisiert damit Bereiche, die pflegende Männer tangieren. Björn Neßler, Geschäftsführer des Diakonieverbands Brackwede, begrüßt diesen neuen Ansatz. „Uns ist es ein Anliegen, pflegende Angehörige ganz individuell bei ihrer herausfordernden Aufgabe zu unterstützen. Und dazu gehört es auch, auf die besonderen Fragestellungen pflegender Männer einzugehen, die in der öffentlichen Kommunikation kaum stattfinden“, sagt Neßler.

Grafiken: Dopperseite © stockadobe.com/RHB-DESIGN | mel

Der neue Weg zur schützenden Impfung

# JETZT PIEKSEN AUCH DIE APOTHEKER

In der Schweiz ist es schon seit 2015 möglich. Jetzt können sich auch die Bielefelder in fünf Apotheken gegen Grippe impfen lassen. Das niederschwellige Angebot kommt gut an, allerdings gilt es derzeit nur für AOK-Versicherte. Einige lassen sich auch zum ersten Mal überhaupt gegen Influenza immunisieren.



Fünf Apotheken aus der Leineweberstadt beteiligen sich am Modellprojekt: Die Apotheke am Wellensiek, an der Uni, am Alten Markt, die Ahorn-Apotheke in Theesen und die Apotheke am Markt in Sennestadt. Sie berichten, dass das Angebot gut angenommen wird und die Menschen, die es nutzen, sehr zufrieden mit dem Pieks beim Apotheker statt beim Arzt sind. Damit soll erreicht werden, dass die Ärzte, die ja bei Impfungen gegen COVID-19 sehr eingespannt sind, entlastet werden. Außerdem sollen andere Zielgruppen erreicht und so die Impfquote erhöht werden.

Als einzige Apotheke im Bielefelder Süden ist die Sennestädter Apotheke am Markt dabei. „Wir haben das zart anlaufen lassen und noch nicht aktiv beworben“, berichtet Apothekerin Beate Windmann. Nur ein Aushang an der Tür weist die Kunden auf die Möglichkeit hin. „Deshalb waren es noch nicht so viele, aber die, die das Angebot wahrgenommen haben, sind begeistert“, erzählt Windmann. „Die finden das Impfen hier in der Apotheke praktisch und zeitsparend.“

Drei gute Gründe nennt die Stiftung Warntest, warum sich Menschen im zweiten

Corona-Winter einen Gripeschutz holen sollten. Erstens sei die Grundimmunität gesunken. Aufgrund der Distanz im Lockdown gab es kaum Grippeinfektionen im vergangenen Winter, das erhöht die Wahrscheinlichkeit, sich in dieser Grippezeit anstecken zu lassen. Zweitens besteht die Möglichkeit, sich sowohl mit dem Erreger der Grippe, als auch von Covid-19 gleichzeitig anzustecken, was die Gefahr einer schweren Erkrankung erhöht. Drittens hilft jeder Geimpfte dabei, dass sich die Krankheit nicht weiterverbreitet. So werden Intensivstationen entlastet. Mittlerweile gibt es konkrete Pläne, in Apotheken auch gegen Corona zu impfen.

**Gingium 120 mg**

Flüßigkeit  
Wirkstoff  
Ginkgo-Blätter  
Trockenextrakt  
Bei geringen Leistungen  
einblößen und zur Förderung  
der Durchblutung

120 Filmtabletten N3

MEKAL

vergesslich?  
unkonzentriert?

Gehirnjogging  
-  
Fit im Kopf  
mit Gingium

**Gingium**

- ✓ verbessert die geistige Leistungsfähigkeit
- ✓ verbessert Gedächtnis und Konzentration
- ✓ lindert bei Ohrensausen und Schwindel
- ✓ fördert die Durchblutung
- ✓ stärkt die Nervenzellen

**Elefanten-Apotheke**  
Inhaber Peter Giesbrecht  
Cheruserstr. 27 33647 Brackwede  
Telefon 0521 - 9421313

**Wohnfühlen mit Service**

gbb – Der führende Wohnungsanbieter im Bielefelder Süden. Für Jung und Alt, Singles und Familien. Mit Serviceangeboten und gelebter Nachbarschaft.

Testen Sie's. Wir freuen uns auf Ihren Anruf:  
Gemeinnützige Baugenossenschaft Brackwede e.G.  
fon 05 21.9 42 74-0  
www.gbb-brackwede.de

gbb

Installations-Technik · Elektro · Sanitär · Heizung

**ITS STÜECKEMANN**

**Wir wünschen frohe Weihnachten!**  
Kommen Sie sicher ins Jahr 2022

Wir wünschen Ihnen eine schöne Weihnachtszeit und tolle Feiertage.  
Unser Betrieb bleibt vom 24.12.2021 bis zum 31.12.2021 geschlossen.  
Unser Notdienst ist für Sie da:  
www.its-stueckemann.de/kundendienst

Enniskillener Straße 13 · 33647 Bielefeld · Telefon 0521 95017-0  
www.its-stueckemann.de · info@its-stueckemann.de

Besuchen Sie uns gerne auch auf [f](#) ITS Stüeckemann GmbH & Co. KG [i](#) its\_stueckemann

Wir wünschen allen unseren Kunden  
**Frohe Weihnachten**  
und ein gesundes Neues Jahr 2022!

**Schäfer Haustechnik**  
Heizung · Sanitär · Solar  
Telefon 0521-432244 · www.schäfer-bielefeld.de

**Aufarbeitung für Oldtimer**

Bei uns erhält der Kunde für seinen Oldtimer die passende reparierte Kupplung mit annähernder Erstausrüsterqualität zu einem guten Preis-Leistungs-Verhältnis.

**Kontakt:**  
Frank Lass und Gerd Bobermin  
Telefon: 0521 41703-30  
E-Mail: frank.lass@zf.com

**ZF**

Das Geheimnis der mysteriösen Queller Pömpel

# RÄTSELRATEN UND VERDRUSS

Zwei neu aufgestellte Pömpel an der Bürgersteigabsenkung Ecke Wilfriedstraße/Ewaldstraße in Quelle sorgen in den vergangenen Wochen für Rätselraten und Verdruss. Nicht nur bei den verärgerten Bürgern, die mit Kinderwagen und Rollatoren erhebliche Probleme haben, die Holzpoller zu umfahren. Sondern auch beim Amt für Verkehr, das „keinen Hinweis hatte, warum diese dort installiert wurden.“



Engpass: Benjamin Jeschky zeigt, wie eng es auf dem Gehweg wurde durch die Pömpel.

darauhin seien am 26. Oktober zwei Männer im Blaumann gekommen, hätten nicht nur den Gehweg repariert, sondern auch noch die Pömpel mitten in die Abflachung für die Überquerung der Straße eingebaut, berichtet Elke Fechtel.

„Das sah alles ganz offiziell aus“, sind sich die Anwohner einig. Sie finden die Pömpel an dieser Stelle allerdings „Schwachsinn hoch drei“ und etliche Benutzer des Bürgersteigs ärgerten sich über die Engstelle. „Da kann auch ein Kind auf dem Rad gegenknallen oder wenn zwei sich begegnen, wird es eng.“ Im Dunkeln rechne erst recht niemand mit dem zweifachen Hindernis.

Jeschky ergriff schließlich selbst die Initiative und beschnitt seine Hecke, um mehr Platz zwischen Grundstück und Straße zu schaffen. Nun passte wenigstens ein Kinderwagen in die enge Passage, die die Pömpel erzeugen.

Mit dem Hinweis auf den reparierten Gehweg durch eine offizielle Stelle fand Bernhard Pehle vom Amt für Verkehr letztendlich die Verursacher. Zuvor hatte er um Hinweise gebeten, ob jemand „eventuell beobachtet hat, wer die dort wann aufgestellt hat“. Nach den sachdienlichen Hinweisen der Journalistin hatte er einen Verdacht, der sich schließlich bestätigte: Der Umweltbetrieb bejahte, die Poller auf Eigeninitiative der Straßeninstandhaltung aufgestellt zu haben. „Im Zuge einer benachbarten Baumaßnahme ist dieser Gehwegbereich immer wieder mit größeren Fahrzeugen überfahren worden. Daraus ergaben sich wiederholt Schäden, die durch die Straßeninstandhaltung beseitigt werden mussten“, berichtet Pehle. Man habe die Holzpoller auf den Gehweg gesetzt, um solche Beschädigungen in Zukunft zu verhindern.

Die Pömpelaufsteller hatten also gute Absichten – aber dabei nicht an die Passanten gedacht. „Die Kollegen haben in diesem Zusammenhang leider nicht auf die Mindestdurchgangsbreite geachtet“, räumte der Mann vom Amt für Verkehr ein. Und er verspricht: „Die Poller werden kurzfristig entfernt. Wir hoffen dabei, dass künftig keine Schäden mehr auftreten.“ Die Erkenntnis der Bürger: Am Ball bleiben. Manchmal weiß die eine Stelle nicht, was die andere tut.



Zu Besuch: Renate und Ernst-August Baumgarte konnten sich davon überzeugen, wieviel Gutes mit der Spende ihrer Stiftung bewirkt wird.

Ernst-August Baumgarte Stiftung unterstützt Lebenshilfe

## „SO BEGEISTERT“

Es gibt Menschen, die gelegentlich Gutes tun und dann gerne darüber reden und sich öffentlich loben lassen. Das ist sicherlich in Ordnung so. Es gibt aber auch Menschen, die regelmäßig viel Gutes tun und dabei nicht den geringsten Wert darauf legen, sich dafür auf die Schultern klopfen zu lassen. Menschen wie der Brackweder Unternehmer Ernst-August Baumgarte und seine Ehefrau Renate Baumgarte. Mit ihrer Ernst-August Baumgarte Stiftung unterstützen und fördern sie zahlreiche wohltätige Projekte heimischer Institutionen. Eine Einrichtung, die sich der großzügigen Unterstützung der Stiftung erfreut ist die „Tagespflege all & tag“ der Stiftung Lebenshilfe Bielefeld e.V. Bei einem Besuch konnten sich Ernst-August und Renate Baumgarte jetzt

persönlich davon überzeugen, dass ihre Spende bei der Einrichtung in der Umlostraße in der Tat bestens aufgehoben ist.

Die Tagespflege umsorgt Senioren mit und ohne geistige Behinderung und bietet ihnen einen Ort, an dem sie in einer freundlichen, wertschätzenden Atmosphäre Zeit mit hoher Lebensqualität erleben. Dieses Konzept hat auch Renate und Ernst-August Baumgarte überzeugt. „Wir waren so begeistert“, berichtet Frau Baumgarte, „dass wir spontan gesagt haben, da steigen wir ein.“ Als Ausdruck ihrer Dankbarkeit hat die Lebenshilfe am Tor zur Tagespflege eine eiserne Tafel angebracht, auf der zu lesen ist: „Mit freundlicher Unterstützung Ernst-August Baumgarte Stiftung.“



Melodie

SCHÄTZCHEN, KUNSTWERKE UND RÄTÄTEN AUS DER KINTOPKISTE. MAL ZUM LACHEN, MAL ZUM WEINEN. MAL MIT SPANNUNG, MAL MIT GRUSELEFFEKT. DIE GIBT ES FREITAGS UM 20 UHR IN DER „MELODIE“ IN DER REALSCHULE AN DER KÖLNER STRASSE. PRÄSENTIERT VON BRACKWEDES MOVIE-MASTER FRANK BECKER. ACH JA: POPCORN GIBT'S DA AUCH!

07.01.

„Rio Bravo“ (1959)

Ein Klassiker für echte Western Fans. John Wayne ist der Sheriff. Und er steht kurz davor, seine Pflichterfüllung mit dem Leben zu bezahlen. Ab 16 J.

14.01.

„Wir Wunderkinder“ (1958)

Bissige Satire über die Nazizeit und das anschließende bundesdeutsche Wirtschaftswunder. Der Film basiert auf dem gleichnamigen Roman von Hugo Hartung. Ab 12 J.

**BREIMHORST**  
Ingenieurbüro für Baustatik

Anke Breimhorst  
Biberweg 62  
33689 Bielefeld  
☎ 05205 704-76  
www.breimhorst-statik.de

**UNSERE LEISTUNGEN:**  
Industrie-, Geschäfts- und Wohnhäuser  
KfW – Instandsetzung – Sicherheit

**WIR BIETEN IHNEN:**

- statische Berechnungen
- CAD-Dienstleistungen
- KfW-Antragsbetreuung
- dena-Energieausweis/Wärmeschutznachweis
- themenbezogene Facheinzelgespräche
- unabhängige Beratung beim Immobilienkauf

**robert beiderbeck**  
friedhofsgärtnerei  
ev. & kath. Friedhof Brackwede

• grabneugestaltung  
• grabinstandsetzung  
• grabpflege / dauergabpflege  
• saisonbepflanzungen  
• und vieles mehr

Erinnerung in guten Händen

brackweder straße 28 telefon 05 21 - 41 26 55  
33647 bielefeld info@grabpflege-beiderbeck.de  
www.grabpflege-beiderbeck.de

**WMG**  
WOHNEN MIT GLAS

Jeffrey Johannesmann

- Individuelle Glasduschen
- Rückwandverglasung
- Spiegel
- Schiebetüren
- Studio- / Office-Türen
- Vordächer
- Windfanganlagen
- Legen dauerelastischer Fugen

Jeffrey Johannesmann  
Bobenheide 48 · 33803 Steinhagen  
Tel.: 0 52 04 / 8 88 81 52 · Mobil: 0170 / 7 68 78 96  
www.wmg-johannesmann.de · info@wmg-johannesmann.de

Lern uns kennen!  
Job-Speeddating  
am 29.12.2021,  
10-12 Uhr  
www.ummeln.de/jobdating

**#herz statt hochglanz**

**DIAKONISCHE STIFTUNG UMMELN**

Menschen begleiten.  
Wege ebnen.  
Sinnstiftend arbeiten.

Bewirb Dich jetzt: [www.ummeln.de/herz](http://www.ummeln.de/herz)

Jahreshauptversammlung VdK Ortsverband Brackwede-Sennestadt

# VORSTAND EINSTIMMIG GEWÄHLT



Gewählt: Der neue Vorstand des VdK Ortsverbandes

Nachdem im vergangenen Jahr die Aktivitäten des Sozialverbandes VdK, Ortsverband Brackwede-Sennestadt wegen Corona abgesagt werden mussten, konnten sich die Mitglieder jetzt endlich wieder zu einer Hauptversammlung treffen. Klar, dass man sich über diesen Hauch

von Normalität freute. Für die Teilnahme an der Versammlung im Hotel Büscher galt die Regel 3 G Plus. Das heißt, trotz Impfung oder Nachweis der Genesung musste zusätzlich ein negativer Corona-Test vorgezeigt werden. So konnten sich alle sicher fühlen und Kaffee, Kaltgetränke und Kuchen

unbeschwert genießen. Wichtigster Tagesordnungspunkt waren die Neuwahlen des Vorstands. Einstimmig gewählt wurden: Wolfgang Plohmann (Vorsitzender), Josef Steinhanses und Sandra Wehmeier (stellv. Vorsitzende), Hannelore Krauß (KassiererIn), Christel Weiß (stellv. KassiererIn), Christian Varchmin (Schriftführer), Gabriela Krauß (stellv. Schriftführerin), Brigitte Varchmin und Christel Pankoke (Frauenvertreterinnen), Monika Schwenke-Lohmann (Beisitzerin), Margrith Göthling und Rosemarie Meyer (Kassenprüferinnen).

Der neue Vorsitzende und zugleich auch Kreisverbandsvorsitzende Wolfgang Plohmann kündigte an, dass der Ortsverband an jedem zweiten Mittwoch im Monat in „Yvo's Bistro“ am Treppenplatz ein Frühstücksbüffet für Ortsmitglieder und Interessierte anbieten wird. Plohmann: „Wir freuen uns auf ein schönes Miteinander.“

[www.vdk.de/kv-bielefeld](http://www.vdk.de/kv-bielefeld)

Brackweder Jecken feiern Prinzenproklamation

## „SPONTAN JA GESAGT“

Ulrich Altenburg bereichert seit vielen Jahren die Feste und Prunksitzungen der Karnevalisten musikalisch. Zum Dank dafür wählte der neue Vorstand des Brackweder Karnevalsvereins (BKV) ihn jetzt zum neuen Prinzen mit Partnerin Regina Hiller an seiner Seite.

Nach dem jüngsten Prinzenpaar Christina Fuest und Kay Kevin Walzel, die aufgrund von Corona zwei Jahre im Amt waren, ist es in diesem Jahr ein Paar „in den besten Jahren“, das kaum einer von den Anwesenden vermutet hätte. Alle BKV-Mitglieder rätselten über das neue Prinzenpaar und „die Zukunft“ machte es noch spannender, als sie nach der Verabschiedung des alten Vorstands erst einmal zum gemeinsamen Mahl aufriefen.



Das neue Prinzenpaar: Regina Hiller (60) und Ulrich Altenburg (61) regieren in Brackwede über das närrische Volk.

„Die Zukunft“ – so nennt der alte Vorstand den neuen, verriet der ehemalige Präsident Gerhard Klocke. Die junge Garde um Präsidentin Anna Valentin hatte mit der Prinzenproklamation ihren Einstieg und ehrte die langjährigen Aktiven, allen voran Klocke, seine Vertreterin Gila Lehrmann, Pressefrau Sieglinde Lübke, Aktivensprecherin Hanne Hein, Schriftführerin Renate Kullik und KassiererIn Ilona Strothmann. „Wir wissen, dass ihr hinter uns steht, und nutzen den Rückenwind, um gemeinsam in eine neue Zukunft zu starten“, erklärte Valentin.

Zeremonienmeister Andreas Walter berichtete, Rosi Flöthmann habe im Heimathaus ein altes Buch gefunden, in dem erklärt werde, wie man sich ein Prinzenpaar herbei zaubern kann. In den großen Hexentopf kamen zehn verschiedene Dinge, die ein Prinzenpaar braucht und nach dem Countdown erschien es: Ulrich I. und Regina I. Die 60-Jährige hatte „spontan Ja gesagt“, als Valentin sie fragte und hatte auf den Tag der Proklamation hingefiebert. „Das Schlimmste ist, Dichthalten zu müssen, ich hätte es so gerne allen erzählt“. Umso größer war die Überraschung über die strahlende neue Prinzessin, die als Servicekraft arbeitet.

Und wer macht jetzt die Musik? „Das kriegen wir irgendwie hin“, erklärt der neue Prinz, der Sachbearbeiter bei Dr. Oetker ist. „Die wichtigsten Tuschle hab ich schon auf Band aufgenommen“, berichtet der 61-Jährige.



DER NISSAN QASHQAI  
Elektrifiziert durch  
Mild-Hybrid-Antrieb  
Der ultimative Crossover

NISSAN  
INTELLIGENT  
MOBILITY

QASHQAI VISIA  
1.3 DIG-T Mild-Hybrid 6MT  
4x2, 103 kW (140 PS), Benzin

Unser Preis  
€ 23.790,-<sup>1</sup>

- Klimaanlage
- Voll-LED-Scheinwerfer
- Einparkhilfe, hinten
- Intelligenter autonomer Notbrems-Assistent
- Intelligenter Frontkollisionswarnungs-Assistent
- Intelligenter Spurhalte-Assistent
- Fahrerinformationssystem mit 7" TFT-Farbdisplay u.v.m.

NISSAN QASHQAI VISIA 1.3 DIG-T Mild-Hybrid 6MT 4x2, 103 kW (140 PS), Benzin: Kraftstoffverbrauch (l/ 100 km): innerorts: 7,0; ausserorts: 5,0; kombiniert: 5,8; CO2-Emissionen kombiniert (g/ km): 131, Effizienzklasse: B. QASHQAI: Kraftstoffverbrauch kombiniert (l/ 100 km): 6,2-5,5; CO2-Emissionen kombiniert (g/ km): 140-125; Effizienzklasse: B-B (Werte nach Messverfahren VO [EG] 715/2007).

<sup>1</sup> Ein Angebot für Privatkunden. Nur gültig für Kaufverträge bis zum 31.12.2021. Abb. zeigt Sonderausstattung.



Mattern GmbH  
Blankensteinstr. 43 - 48 - 32257 Bünde  
Tel.: 05223/992960

Bismarckstr. 19 - 32049 Herford  
Tel.: 05221/98260

Lange Wand 8 - 33719 Bielefeld  
Tel.: 0521/9883030

Daimlerstr. 5 - 7 - 32791 Lage  
Tel.: 05232/97570  
[www.auto-mattern.de](http://www.auto-mattern.de)

Zeit für Ihre Gesundheit

Wir wünschen Ihnen ein schönes Weihnachtsfest und ein glückliches Jahr 2022

**Sanitätshaus und Orthopädie - Technik**  
Hauptstr. 66  
33647 Bielefeld / Brackwede Tel.: 0521 / 441141  
Geschäftszeiten : Mo.-Fr.: 9.00 - 13.00 und 15.00 - 18.00 Uhr  
Sa : 9.00 - 13.00 Uhr  
[www.sanitaetshaus-knoke.de](http://www.sanitaetshaus-knoke.de)

WINTERZEIT IST STRICKZEIT

Hochwertige Garne finden Sie samstags auf dem Brackweder Wochenmarkt!

Woll & Sockenhütte  
Socken | Mützen  
Schals | Jacken  
Sonderanfertigungen (auch auf Bestellung)

Besuchen Sie meinen Online-Shop: [wollundsockenhuette.de](http://wollundsockenhuette.de)

Mignon Linne-Kormeyer  
Telefon: 0162-8192381

Bestattungsvorsorge

Jetzt schon an später denken – wir beraten Sie gern!

Tag und Nacht erreichbar  
Telefon 0521-417110

Bestattungen  
**Vemmer**

Hermann Vemmer KG  
Sauerlandstraße 12  
33647 Bielefeld  
[www.vemmer-bestattungen.de](http://www.vemmer-bestattungen.de)

Ein stimmungsvolles Weihnachtsfest wünscht...

**Kammertöns e.K.**  
KFZ-Sachverständigenbüro  
Inh. Klaus Gerdtsmarkkotten

Holter Str. 13 · 33758 Schloß Holte-Stukenbrock · Mobil 0171-8953790  
Tel. 05207-927744 · Fax 05207-927746 · [info@kammertoens-sachverstaendigenbuero.de](mailto:info@kammertoens-sachverstaendigenbuero.de)

Bielefelder Lebenshilfe schmückt Christbaum für den Bundestag

# „FESTLICHES UPCYCLING-PROJEKT“



Hochkonzentriert setzt Thomas Hoppe den Pinsel an und malt mit schwarzer Farbe kleine Fenster auf eine zuvor rot lackierte Plastikflasche. Man sieht, hier entsteht ein ganz besonderer Christbaumschmuck.

Hoppe ist nicht der Einzige, der in diesen Tagen in den Werkhallen der Werkhaus GmbH der Bielefelder Lebenshilfe mit der Herstellung von Baumschmuck beschäftigt ist. Gut 30 Menschen mit Behinderung erfüllen hier eine wichtige, fast staatstragende Mission. Sie basteln die Deko für den Weihnachtsbaum, der die Abgeordneten des Deutschen Bundestages an ihrer Berliner Wirkungsstätte in Weihnachtsstimmung versetzen soll. Das Ganze hat eine bewährte Tradition. Bereits seit über 20 Jahren steht zur Adventszeit ein Weihnachtsbaum der Lebenshilfe im Deutschen Bundestag. Der Baumschmuck wird immer von Menschen mit Behinderung handgefertigt. In diesem Jahr das erste Mal aus Bielefeld. „Wir haben bereits im Frühjahr erste Kontakte geknüpft und uns dann beworben“, berichtet Betriebsleiter Jens Nierenkerken. Als dann im Herbst die Zusage kam, setzte sich das Werkhaus-Team zu einem Brainstorming zusammen – Nie-



Paul Hoppe malt Fenster auf die Wände der „Häuser vom Nikolaus“. Barbara Brandel und Dagmar Wiggengagen assistieren.

derter Bestimmungen nicht mehr eingesetzt werden durften. „Ein festliches Upcyclingprojekt also“, freut sich der Betriebsleiter. So entstehen aus Maskenvlies Engelchen und Schneeflocken. Aus den nicht mehr für Schutzzwecke zugelassenen Plastikvisieren wurden schicke Steck-Sterne und die geleerten Plastikflaschen für Desinfektionsflüssigkeit verwandelt sich in das „Haus vom Nikolaus“.

„Das gefällt dem Bundestag ganz bestimmt“, sagt einer der Schmuckbastler und hatte damit Recht. Den Dank dafür konnte er sich leider nicht persönlich anholen. Reisten in früheren Jahren größere Delegationen der Lebenshilfe zur Baumübergabe nach Berlin, durfte im zweiten Corona-Jahr lediglich eine Vertreterin der Bielefelder Lebenshilfe dabei sein, als Bundestagspräsidentin Bärbel Bas den Christbaum hoch offiziell entgegennimmt.

renkerken: „Man hatte uns völlig freie Hand gelassen, was das Motto und die Gestaltung des Baumschmucks betrifft, aber es sollte schon etwas anderes als Strohsterne und rote Kugeln sein. Schnell kam man zu dem Schluss, dass sich die beiden zentralen und aktuellen Themen unserer Zeit im Baumschmuck wiederfinden sollen: Umwelt und Corona.“

Nachdem das Motto gefunden war, sollte es an kreativen Ideen nicht mangeln: „Um dem Umweltgedanken gerecht zu werden, haben wir bewusst kein Bastelmaterial eingekauft“, so Nierenkerken. Verwendet wurden vor allem Gegenstände und Materialien, die der Lebenshilfe im Zuge der Corona-Schutzmaßnahmen zur Verfügung gestellt wurden, später aber aufgrund geän-

**Freiraum für neue Ideen**  
Ihr regionaler Partner für

- Abbruch/Rückbau
- Abbruch im Bestand
- Demontage/Entkernung
- Dekontaminierung
- Erdarbeiten
- Recycling
- Containerdienste
- Transporte

Südring 92 | 33647 Bielefeld  
Tel.: 05 21 55 75 16-0  
E-Mail: info@wimmelbuecker-abbruch.de  
www.wimmelbuecker-abbruch.de

**WIMMELBÜCKER**  
ABBRUCH GmbH

**Jacques'**

**Erleben Sie die Welt des Weins**

Über 200 Weine stehen im Depot zum Probieren bereit. Außerdem wartet eine große Auswahl an mediterranen Feinkostartikeln darauf, von Ihnen entdeckt zu werden. Gerne informieren wir Sie auch über unseren Präsent- und Versandservice. Wir freuen uns auf Ihren Besuch!

**Jacques' Wein-Depot**  
Gütersloher Straße 158  
33649 Bielefeld-Brackwede  
www.jacques.de

Mo – Mi 15.00 – 19.00 Uhr  
Do – Fr 13.00 – 19.00 Uhr  
Sa 10.00 – 16.00 Uhr

**Ein starkes Team**  
**Immobilien Landmann**  
Ihre Immobilien-Quelle mit Herz

**HANSE HAUS**  
Genau mein Zuhause.

- WEG- und Mietverwaltung
- Neubauplanung
- Finanzierung
- Verkauf
- Vermietung

Carl-Severing-Str. 112 | 33649 Bielefeld  
fon: 0521 39 32 29 44  
mail: info@immobilien-landmann.de

ivd Mitglied im

**RHODOS**  
GREEK CUISINE

GRIECHISCHE, ITALIENISCHE & DEUTSCHE KÜCHE

Gütersloher Str. 170 | Bielefeld | Fon 0521-94987392 & 94987642  
Öffnungszeiten: Mo.-Sa. 11-22 Uhr | So. & Feiertage 13-22 Uhr

GEMÜTLICHES AMBIENTE MIT 40 PLÄTZEN  
LIEFERSERVICE

WWW.RHODOSGRILL-BIELEFELD.DE

**LIEFERSERVICE**  
mit EC-Karte möglich!

**Phong**  
Asiatische Spezialitäten

Cheruskerstraße 8  
33647 Bielefeld  
0521-52270800

Öffnungszeiten:  
Mi - So 11.00 - 14.30 Uhr  
und 17.00 - 21.00 Uhr  
24., 25., 26., 31.12.2021  
und 1.1.2022 geöffnet.

**10% RABATT**  
BEI SELBSTABHOLUNG

JETZT AUCH PER WHATSAPP & SMS BESTELLEN

**TELEFON: 0151-70406865**

Zutatenzubereitung nach haus-eigenem Rezept. Wir verwenden kein zusätzliches Glutamat.

**MR MAIK RETHMEIER**  
PRAXIS FÜR PHYSIOTHERAPIE

Wir wünschen Ihnen entspannte Feiertage und einen guten Rutsch ins neue Jahr!

Unser Geschenkklipp:  
Ein Massagegutschein für Ihre Lieben.  
Eine kleine Auszeit für die Seele...

Carl-Severing-Str. 112 | 33649 Bielefeld | 0521 45 25 22 | www.mr-physio.net

Für Mobilität und Wohlfühl!

**medi-pharm**  
Sanitätshaus

Hauptstraße 70  
33647 Bielefeld  
Telefon: 0521 - 442799  
info@sh-bielefeld.de

Bus & Bahn & Parken:  
„Normannenstraße“,  
Zwei Behindertenparkplätze am Geschäft

**www.sh-bielefeld.de**

Frohe Weihnachten und ein gesundes Neues Jahr!  
Ihre Bettina Papenbrock

- Miederwaren und Leibbinden
- Bademoden, Wäsche & BHs
- Brustprothetik • Kinderorthopädie
- Bandagen und Schuheinlagen
- Kompressionsstrümpfe • Pflegehilfsmittel
- Prothesen & Orthesen
- Inkontinenzberatung • Alltags- & Badhilfen
- Rehatechnik • und vieles mehr!

Maler | Dekoration | Service

**Lee Norman**  
Malerfachbetrieb  
Zertifizierter Sachverständiger

Landheim 2 • 33649 Bielefeld  
Fon: 05 21-45 13 35  
Mobil: 01 72-5 21 29 34

www.malerdekorationsservice.de  
info@malerdekorationsservice.de



## VIELLEICHT MAL WIEDER LACHEN?



Es ist seit fast zwei Jahren alles anders, nicht mehr so schön, nicht mehr so witzig – wie wär's gerade drum, mal wieder mit etwas Lachen? Oder auch etwas mehr – und

solange es noch geht ...? Die Bühnen des Zweischlingen an der Osnabrücker Straße, bietet sich da geradezu an! Vier, teils aktuelle, teils Nachholtermine, stehen in der dortigen Kulturhochburg auf dem Programm. Hochkarätige Künstler kommen immer wieder gerne nach Brackwede-Quelle um sich dem begeisterungsfähigen Publikum zu zeigen. Natürlich 2G – geimpft oder genesen – natürlich mit größerem Sitzabstand als vor Corona. Frühzeitig Kartenreservierung deshalb besonders empfohlen ...

Zu den Künstlern: Dauergast im Zweischlingen, Bademeister Schaplupke, residiert mit seinem neuen Programm „Chlorreiche Tage“ am Samstag, 11. Dezember, dort.

Der bekannte Erwin Grosche, ist Mittwoch, 29. Dezember, an gleicher Stelle zu sehen und mit „Warmduscher Report“ zu bewundern.

Stefan Danziger folgt am Samstag, 8. Januar 2022, mit „Dann isses halt so“ und Rainer Hall bringt sein Soloprogramm, „Optimist auf niedrigem Niveau“, am Samstag, 15. Januar, mit nach Quelle.

Immer ab 21 Uhr, immer Zweischlingen, immer lustig.

## VORHANGAUF

**Großes Theater, bewegende Konzerte, pointierte Kleinkunst – in Theater und Stadthalle von Kultur Räume Gütersloh ist die ganze Bandbreite an kulturellen Veranstaltungen erlebbar.**

In dem Stück „Der erste Mensch“ erzählt der bekannte Schauspieler Joachim Król die unglaubliche Geschichte einer Kindheit nach Albert Camus, begleitet vom l'Orchestre du Soleil. Das Musical „The Last Ship“ von Sting nimmt das Publikum mit auf eine Reise zu der Rohheit des Lebens und der Bedeutung von Gemeinschaft, Familie und Träumen. „Gauthier Dance“ kehrt am 29. April nach Gütersloh zurück. In „The Seven Sins“ wird jede einzelne Sünde auf tänzerisch unterschiedliche Art faszinierend dargestellt. Für leuchtende Kinderaugen sorgt „Der standhafte Zinnsoldat“ nach dem bekannten Märchen von Hans Christian Andersen.

In der beliebten Kleinkunstreihe „SchLaDo“, erheitern wieder viele bekannte Kabarettisten und großartige Musiker das Publikum beim Schönen Langen Donnerstag. Mit dabei sind unter anderem Wilfried Schmickler, GlasBlasSing, Mathias Richling, Lisa Eckhart und Jürgen Becker. Zum musikalischen Kurzurlaub nach Irland laden die „Danceperados of Ireland“ ein. Das gesamte Programm sowie Geschenk-Gutscheine und Tickets sind online und im ServiceCenter der Gütersloh Marketing erhältlich.



[www.kultur-raume-gt.de](http://www.kultur-raume-gt.de)

## HEISS AUF EIS



**Rein in die Schlittschuhe und rauf aufs Eis! Ob zum ersten Mal oder schon „alter Hase“: Auf der überdachten Oetker-Eisbahn erleben Groß und Klein jede Menge Winterspaß – ganz unabhängig vom Wetter auf 1.800 qm echter Eisfläche. Der Anschallraum ist übrigens beheizt und bietet einen WLAN-Hotspot der BITel. Eine kleine Gastronomie hat zu den Laufzeiten geöffnet.**

**EISSTOCKSCHIESSEN**

Vom hohen Norden zu uns gekommen verbindet das Eisstockschießen Freizeitspaß mit echtem Teamgeist. Im Familien- oder Freundeskreis, mit Kolleginnen und Kollegen treten zwei Teams mit bis zu fünf Personen gegeneinander an. Dabei sind auf der 30 Meter langen Bahn Präzision, Taktik und Geschicklichkeit gefragt.

**KURZ GEHECKT: EISSTOCKSCHIESSEN**

- Wann? Mittwochs von 18.00 bis 21.00 Uhr
- Termine bitte reservieren unter [www.bielefelderbaeder.de/eisbahn](http://www.bielefelderbaeder.de/eisbahn)
- Kosten: eine Bahn, eine Stunde, 10 Eisstöcke: 65 € (zzgl. 50,- € Pfand)
- Stehtisch, Block und Stift werden bereitgestellt.
- Bitte an warme Kleidung und feste Schuhe denken!

**KINDERGEBURTSTAG**

Der Kindergeburtstag auf dem Eis wird zum unvergessenen Schlittschuhspaß! Mit der



**Oetker Eisbahn**

Buchung steht Ihnen ein Raum zur Verfügung. Bringen Sie die Lieblingsspeisen und Getränke Ihres Kindes selbst mit oder nutzen Sie die Eisbahn-Gastronomie.

**KURZ GEHECKT: KINDERGEBURTSTAG**

- Wunschtermin buchen unter [www.bielefelderbaeder.de/eisbahn](http://www.bielefelderbaeder.de/eisbahn)
- Das Geburtstagskind hat freien Eintritt!
- Gästekinder und erwachsene Begleitpersonen zahlen den normalen Eintritt
- zzgl. Raummiete für eine Laufzeit: 16,- € (zzgl. 20,- € Schlüsselpfand)

**REGELMÄSSIG OHNE ANMELDUNG**

Heiße Rhythmen eiskalt serviert bieten die DJs vom Zephyrus-Team jeden Freitag von 19:00 bis 22:00 Uhr. Motto am 17. Dezember: „Best of 2021“, und am 26. Dezember: „X-Mas Winterzauber“.

Wem der Trubel zu viel wird, der ist immer mittwochs von 12:15 bis 13:30 Uhr bei der Laufzeit speziell für Seniorinnen und Senioren mit Spaß dabei.

**TICKETS ZU GEWINNEN**

Versuchen Sie Ihr Glück im Advent! Am 12. Dezember verlosen die Stadtwerke fünf 25-€-Wertgutscheine und am 16. Dezember zwanzig Eisbahn-Tickets – exklusiv für Kundinnen und Kunden im Stadtwerke Club Adventskalender: [www.stadtwerke-bielefeld.de/club](http://www.stadtwerke-bielefeld.de/club)

**GEMEINSAME ZEIT VERSCHENKEN**

Nutzen Sie unsere Gutscheine zum Fest und verschenken Sie gemeinsame Zeit. Die Gutscheine sind in allen Einrichtungen der Bielefelder Bäder sowie im Kundenzentrum Jahnplatz Nr. 5 zu den regulären Öffnungszeiten erhältlich. Oder einfach und kontaktlos online kaufen und sofort zu Hause ausdrucken.

**SCHLITTSCHUHVORLEIH**

Schlittschuhe in den Größen 23 bis 50 können gegen eine Gebühr von 5 € ausgeliehen werden. Gruppenrabatte auf Anfrage. Tel.: (05 21) 44 02 25.

**LAUFZEITEN**

Dienstag bis Freitag:  
9:00 bis 12:00 Uhr und  
14:00 bis 17:00 Uhr

Samstag, Sonn- & Feiertag:  
10:30 bis 13:30 Uhr und  
14:30 bis 17:30 Uhr  
Samstag: 19:00 bis 22:00 Uhr

Mittwoch:  
12:15 bis 13:30 Uhr Laufzeit für Seniorinnen und Senioren  
18:00 bis 21:00 Uhr  
Eisstockschießen

Freitag: 19:00 bis 22:00 Uhr Eisdisco

Montag: geschlossen, exklusive Vereinsnutzung

**EINTRITTSPREISE**

Erwachsene (ab 16 Jahre): 4,80 €\*  
Ermäßigt (5 bis 15 Jahre): 3,50 €\*  
Zuschlag für Disco-Abende: 2,00 €  
Eintritt zum Zuschauen: 1,50 €

\* Rabatt mit moBiel-Abo

Infos zu Preisen für Familien, Gruppen, Schulklassen und zu Saisonkarten erhalten Sie unter (05 21) 51-1400 oder im Internet. Bitte erkundigen Sie sich nach den aktuell geltenden Corona-Schutzmaßnahmen.

**ADRESSE**

Oetker-Eisbahn  
Duisburger Straße 8  
33647 Bielefeld

[www.bielefelderbaeder.de](http://www.bielefelderbaeder.de)

**AUF**  
**2022.**

Auf kleine Schritte und große Sprünge.  
Auf alte Vorhaben und neue Vorsätze.  
Auf noch weniger Gegeneinander und noch mehr Miteinander.

**ikk-classic.de**

**ikk classic**

**FÜR MEHR**  
**APPLAUS**  
**IM LEBEN.**

Verschenken Sie zu Weihnachten ein Ticket oder einen Gutschein für eine Veranstaltung im Theater oder in der Stadthalle Gütersloh!

**INFOS UND KARTEN**  
ServiceCenter Gütersloh Marketing, 05241 21136-36, bei allen bekannten VKK-Stellen und unter [kultur-raume-gt.de](http://kultur-raume-gt.de)

**KULTUR RÄUME GÜTERSLOH**

# NEUER SERVICE MEINTIPP

**Kaum ein Bereich ist so unübersichtlich wie das Angebot an Versicherungen. Für den Laien ist es nahezu unmöglich, sich in diesem Dschungel allein zurechtzufinden.**

Das ist es gut, dass es Fachleute gibt, die bei der Suche nach der optimalen Versicherung behilflich sind. Fachleute wie Beate Linnert. Nachdem sie viele Jahre im Dienst einer Versicherung umfangreiche Erfahrungen und Fachwissen sammeln konnte, hat sie sich jetzt als freie Versicherungsmaklerin niedergelassen. In ihrem freundlich gestalteten Büro an der Kasseler Straße 29 berät sie ihre Kunden zu allen Fragen rund um die Versicherung.

Ob im Gewerbe oder Privatbereich, es gibt über 500 Versicherungspartner unter denen Beate Linnert das jeweils optimale, weil passgenaue Produkt auswählen kann. Von der Beratung, über den Abschluss, bis hin zur Schadenbearbeitung ist sie die vertrauenswürdige Ansprechpartnerin für Ihre Kundinnen und Kunden. Linnert: „Mit meinem neuen Unternehmen möchte ich die Dienstleistungsqualität für meine Kundschaft deutlich verbessern.“ Beratungstermine können jederzeit telefonisch, per Mail oder über die Homepage unkompliziert vereinbart werden.



[www.vvv-linnert.de](http://www.vvv-linnert.de)

# MEINTIPP

**Für Arbeitgeber und Arbeitnehmer stellt sich regelmäßig die Frage, wie die Entgeltzahlungen hinsichtlich der Lohn- und sozialversicherungsrechtlichen Behandlung optimiert werden können. Was "kostet" den Arbeitgeber eine Gehaltserhöhung tatsächlich? Bzw. aus Arbeitnehmersicht: Was bleibt von einer Lohnerhöhung übrig? Um dieses interessante Thema geht es im heutigen Tipp von Philipp Kaup von der Kanzlei F.M.K Steuer:**

Um einerseits die Steuerbelastung beim Arbeitnehmer zu mindern und andererseits die Arbeitgeberkosten möglichst niedrig zu halten, kann die Gehaltserhöhung in Form steuerbegünstigter oder steuerfreier Arbeitgeberleistungen gewährt werden. Häufig reduzieren sich hierbei auch die Sozialversicherungsbeiträge. Die zusätzliche Zahlung kann z.B. in Form von erfolgen: Steuerfreie Jobtickets für Fahrten mit öffentlichen Verkehrsmitteln zwischen Wohnung und Arbeitsstätte; Steuerfreie Kindergartenzuschuss; Steuerfreie Gesundheitsförderung für durch die Krankenkassen zertifizierte Maßnahmen bis EUR 600 im Kalenderjahr; Steuerfreie Überlassung von (Elektro-)Fahrrädern; Sachbezüge im Rahmen der 44-EUR-Freigrenze; Steuerfreie Erstattung für das Aufladen eines Firmen-Elektro-Fahrzeuges durch den Arbeitnehmer; Befristete Sonderzahlung aufgrund der Corona-Krise. So können Arbeitgeber ihre Mitarbeiter für gute Leistungen belohnen.



[www.fmk-steuer.de](http://www.fmk-steuer.de)



**V V V**

**BEATE LINNERT**  
IHRE VERSICHERUNGSMAKLERIN  
IN BIELEFELD

✉ [info@vvv-linnert.de](mailto:info@vvv-linnert.de)  
🌐 [www.vvv-linnert.de](http://www.vvv-linnert.de)  
☎ 0521 / 32 90 630  
🏠 KASSELER STR. 29  
33649 BIELEFELD  
Termine nach Vereinbarung

**Versicherungen | Vertrauensvoll | Vermittelt**

**FMK STEUER** [www.fmk-steuer.de](http://www.fmk-steuer.de)

**BESUCHEN SIE UNSERE FMK KANZLEI APP**

Eine mobile Lösung für alle Fragen rund um das Thema Steuern.

Erhältlich im App Store  
APP JETZT BIER  
Google Play



Besuchen Sie ebenfalls unsere Webseite: [www.fmk-steuer.de](http://www.fmk-steuer.de)

Digitale Kanzlei 2020 DATEV  
Digitale Kanzlei 2021 DATEV

**Finke Marquardt Kaup**  
Partnerschaft Steuerberatungsgesellschaft  
Oberrstr. 1a • 33602 Bielefeld  
T: 0521/399097 10 • F: 0521/399097 20  
[info@fmk-steuer.de](mailto:info@fmk-steuer.de)

Fortschrittlich.  
Mandantenorientiert.  
Kompetent.

JETZT AUCH IN DER

BIELEFELDER CITY!

AUSLAGESTELLEN

*mein*  
**BRACKWEDER**



Jeden Monat stecken fleißige Helfer die aktuelle Ausgabe von „meinBRACKWEDER“ in 13.000 Briefkästen. Aber Brackwede hat mehr als 40.000 Einwohner, deshalb gibt es darüber hinaus 133 Auslagestellen, an denen unser Stadtmagazin mit 2.000 Exemplaren für Sie bereit liegt. Natürlich kostenlos!

EINFACH ZUGREIFEN!

#### TEPPENSTRASSE

- Tonis Schlemmer Grill
- Busch Apotheke
- Yvo's Bistro
- AWO Treppenhaus
- Rote Kreuz Laden
- Eis Werk
- Ria Sarter Haus
- Stilbruch

#### HAUPTSTRASSE/ZENTRUM

- Schnittwerk
- Augenarztpraxis Wienhus
- Schuhhaus Wiedey
- Buchhandlung Klack
- Gerland Hörakustik
- Tobac Center
- Bäckerei Bürenkemper
- Kohlstedde Fleischerei
- Stadtcafe Pollmeier
- Apollo Optik
- Reformhaus Bacher
- Pogatzki
- Gaststätte Zapfahn
- Tierärztin Katharina Storck
- Deutsche Bank
- Höcker
- Sparkasse
- Commerzbank
- Iga Optik
- Papier Bröcker
- Adlerapotheke
- Volksbank
- Schuhhaus Tölle
- Brillenparadies
- Tee Treffpunkt
- Sanitätshaus Knoke
- Sanitätshaus medipharm
- Café am Kirchplatz
- Diakonie
- GBB
- Rathaus Brackwede
- Polizei Brackwede
- Bücherei Brackwede

- Gustav-Münter Haus
- DRK (Arnsberger Str. 15)

#### WINDLESBLEICHER STRASSE / SENNE / STADTRING / SÜDRING

- Altenzentrum auf der Schanze
- Krukenbaum Fahrräder
- Renault – Otto Bitter
- Body Talk
- Autohaus Wehmeier
- Altenzentrum Rosenhöhe
- Krankenhaus Rosenhöhe
- Blumen Wüllner
- Lottoannahme Renate Schalk
- Schwanen-Apotheke
- Bezirksamt Senne
- EDEKA Brinkmann Senne
- Sparkasse Senne
- Museumshof Senne
- Fleischeri Münch
- Café Wölke
- Blumen Arcade
- Bäckerei Pollmeier (Südring)
- JET-Tankstelle (Südring)
- Lucky Bike
- Gartencenter Mühlenweg
- Hotel am Stadion
- PVM
- Euronics Waldecker
- Quartier 99
- PandaKing
- Mitschke Sanitätshaus
- Pesce Divino

#### CHERUSKERSTRASSE

- SVB Geschäftsstelle
- Maskulin Friseur
- Elefanten Apotheke
- Gaststätte Portofino

#### GÜTERSLOHER STRASSE / UMMELN

- Apotheke im REAL

- ARAL-Tankstelle (gegenüber REAL)
- Friseur Götzmann
- Bäckerei Bürenkemper im REAL
- Sportmühle Ummeln
- Art of Hair Friseur
- Brackweder Hof
- ARAL-Tankstelle
- Fleischeri Münch
- Restaurant Chinagarten
- Apotheke am Meilenstein
- LIDL Ummeln
- Bäckerei Bürenkemper
- Sparkasse Ummeln

#### GADDERBAUM

- Bäckerei Olson
- Volvo Markötter
- Elan Tankstelle
- Sparkasse
- Hörgeräte Cordes

#### QUELLE

- Gaststätte Sprungmann – Griechische Taverne
- Sparkasse
- Rosen-Apotheke
- Bäckerei Olsson (Carl-Severing-Str.)
- SHELL-Tankstelle
- Blumen Polz
- Bäckerei Olsson
- Colory Coach Frauen Fitness
- COMBI Quelle
- Hotel Büscher

#### BIELEFELDER ALTSTADT OBERNSTRASSE

- Café Knigge
- Bäckerei Lamm
- Juwelier Schlüter
- Apotheke am Alten Markt

- Optik Renken
- Dio Friseursalon
- Sparkasse
- Nonna's
- Haus & Grund

#### RITTERSTRASSE

- Altstadt Hotel
- Dreieck Restaurant Bistro
- Bernstein

#### HAGENBRUCHSTRASSE

- Tabakfachgeschäft Schröder

#### NIEDERWALL

- Rathaus-Apotheke
- Hofbräuhaus
- Tourist-Information
- Piacere
- Golden Tulip Hotel
- Sehenswert Optik
- Pollmeier
- Löwen-Apotheke

#### GOLDSTRASSE

- Restaurant Alt Bielefeld
- Kachelhaus
- Fashion Faibles
- Mode Ellguth

#### GEHRENBURG / WELLE

- Gui Restaurant
- Amici Restaurant
- Mein Lieblingscafé

#### RATHAUSSTRASSE

- Wulfhorst Brotmanufaktur
- Copenhagen Schuhe
- Bäckerei Olsson

#### NIEDERNSTRASSE

- Peter Pane
- The Coffee Store Deppe
- Bäckerei Olsson



# BRAUCHEN SIE JEMANDEN, DER RICHTIG DRUCK MACHT?

Richtiger Druck ist gar nicht so einfach. Man braucht die richtigen Maschinen, das richtige Wissen und vor allem: die richtigen Menschen. So wie Nils, Silke und Olli, zum Beispiel. Nils holt aus seiner 5-Farben High-Speed-Komori das Äußerste raus. Olli ist Maschinenführer an unserer 10-Farben Roland Druckmaschine. Was für Sie als Kunde heißt: Makellose Drucke, auch bei nicht alltäglichen Druckprojekten und kurzfristigen Terminen. Silke ist die Frau im Hintergrund, sie sorgt dafür, dass die fertigen Druckprodukte ohne Verzögerung direkt, über unsere hauseigene Logistik, zu Ihnen gebracht werden.

Wie gesagt, richtiger Druck ist gar nicht so einfach. Wenn Sie beim nächsten Mal einen wichtigen Auftrag planen, schauen Sie nicht nur auf den Preis, sondern auch darauf, was Sie dafür bekommen. Oder noch besser – schauen Sie einfach mal vorbei. Nils, Olli, Silke und ihre 92 Kollegen\*innen sind ganz in der Nähe.

 Hans Gieselmann Druck und Medienhaus GmbH & Co. KG  
Ackerstraße 54 | 33649 Bielefeld | Telefon: 0521 94609-0  
info@gieselmanndruck.de | www.gieselmanndruck.de

**GIESELMANN**  
DRUCK UND MEDIENHAUS